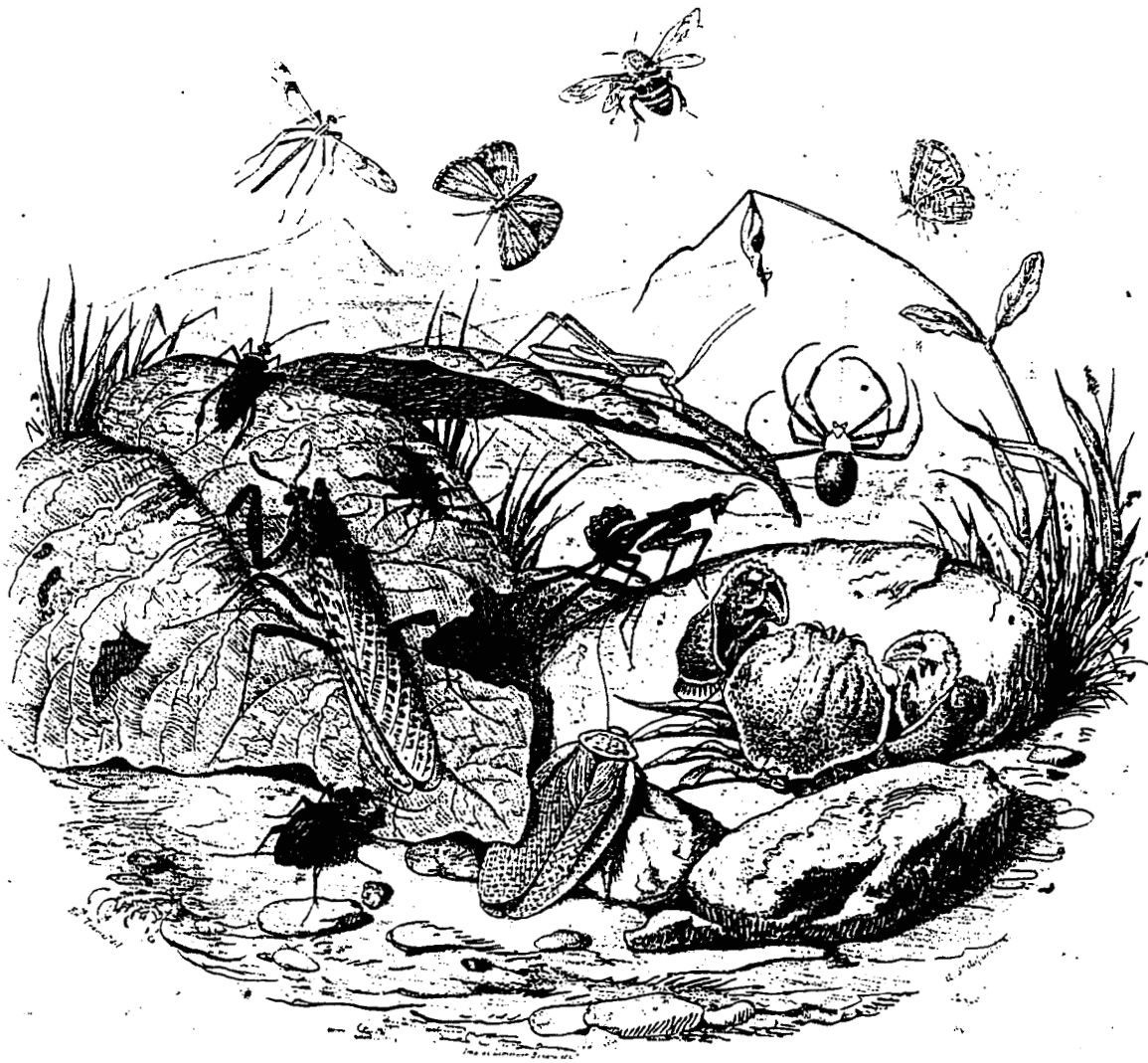


ENTOMOLOGIE.



INSECTES,

PAR M. BRULLE.

INSECTES.

COLÉOPTÈRES.

Carabiques.

1. *CICINDELA NILOTICA*, Dej. Des bords du Nil et des rivières du Sénégal.
2. *DROMIUS GLABRATUS*, Duft. De l'Europe centrale et méridionale.
3. *CYMINDIS DISCORDEA*, Dej. Du midi de la France.
4. *CYMINDIS MARGINELLA*, Br. Petite espèce nouvelle, qui se distingue des *C. Humeralis* et autres, parce qu'elle n'a pas de tache fauve à l'épaule. Elle est noire, entourée d'une bordure fauve, très-étroite, et se fait remarquer par l'aplatissement de ses élytres, dont les stries sont étroites, et les intervalles très-finement ponctués. Elle a les pattes et les antennes fauves, comme la plupart des espèces du même groupe; sa longueur est d'environ trois lignes.
5. *CYMINDIS CINCTA*, Br. Autre petite espèce remarquable par la figure courte et ovale de ses élytres, ce qui la distingue de toutes les autres. Elle a le corselet trapézoïdal, un peu convexe, et les stries des élytres extrêmement légères et formées de très-petits points. Toute la surface de son corps est parsemée de gros points enfoncés d'où sortent autant de petits poils jaunâtres, qui sont implantés verticalement. Une bordure étroite et d'un fauve obscur entoure les élytres et le corselet. Les pattes et les antennes sont d'un fauve plus clair, et le reste du corps est noir. Cet insecte a près de quatre lignes de longueur et une ligne et demie de largeur.
6. *BRACHINUS HISPANICUS*, Dej. Du nord de l'Afrique et du midi de l'Europe.
7. *CALATHUS DEPRESSUS*, Br. Insecte remarquable par sa forme naviculaire et par l'aspect terne de ses élytres sur lesquelles on remarque seulement quelques points enfoncés, disposés sur le troisième, le cinquième et le septième intervalle à partir de la suture. Les points du troisième intervalle sont plus nombreux que ceux du cinquième, et ceux-ci à leur tour plus nombreux que les points du septième. La surface du corselet est légèrement ridée en travers, et la couleur de l'insecte est brune ou noirâtre, à l'exception des pattes et des antennes, qui sont d'un fauve obscur. Cet insecte a deux lignes et demie de largeur et un peu plus de quatre lignes de longueur.
8. *C. CARINATUS*, Br. Cette espèce se rapproche beaucoup du *C. Angusticollis*, Dej., dont elle ne diffère que par les intervalles très-plats de ses élytres; le troisième et le cinquième de ces intervalles présentent quelques points enfoncés. Le bord extérieur des élytres est très-aigu et un peu relevé. Le corselet forme un parallélogramme dirigé dans le sens de l'axe du corps; ses bords latéraux sont relevés surtout en arrière, et le bord antérieur est légèrement échancré. La surface du corselet est très-lisse, et présente seulement deux longues impressions en arrière. La couleur de l'insecte est brune ou noire et plus terne sur les élytres, mais les pattes et les antennes sont d'un fauve roux. Ce calathie est long de cinq lignes et demie, et large de deux et demie.

9. *C. ABAXOIDES*, Br. Ainsi nommé à cause de sa ressemblance avec certaines féronies de la division des *Abax*. C'est un insecte remarquable par la forme de son corselet, qui représente un trapèze s'appuyant sur les élytres par sa base dont les angles sont aigus. Le bord extérieur du corselet est relevé et épaissi vers ces angles, où il forme comme une espèce de bourrelet. Une large impression se fait aussi remarquer au bas du corselet. Les élytres sont finement striées, peut-être ponctuées dans les stries, et les intervalles de ces stries sont un peu convexes. Le troisième de ces intervalles offre deux ou trois points enfoncés. L'insecte est d'un brun luisant, avec les pattes et les antennes fauves. Il a cinq lignes de longueur et deux de largeur.
10. *C. ANGULARIS*, Br. Voisin du précédent par sa forme, cet insecte s'en distingue parce qu'il a les angles postérieurs du corselet presque droits, les bords du corselet peu épais, et ses impressions peu profondes. Les stries de ses élytres sont brunes, et leurs intervalles peu convexes. Le troisième de ces intervalles n'offre qu'un seul point en arrière. L'insecte est brun, avec les pattes, les antennes, les côtés du corselet, le bord extérieur des élytres, et le dessous du corps d'un roux fauve. Il est long de quatre lignes et demie, et large de deux environ.
11. *C. FULVIFES*, Latr. De presque toute l'Europe.
12. *SPHODRUS* (*Pristonyctus*, Dej.) *COMPLANATUS*, Dej. Se trouve dans toute l'Europe et même aussi dans certaines parties de l'Amérique du sud (Valparaíso au Chili).
- SPHODRUS* (*Pristonyctus*, Dej.) *ALTERNANS*, Dej. Insecte déjà connu de Ténériffe, et qui varie par l'absence partielle ou totale des points sur les intervalles impairs des stries des élytres.
13. *PLATYNUS* (*Agonum*, Bon.) *MARGINATUS*, Fab. Insecte d'une grande partie de l'Europe.
14. *OLISTOPUS GLABRATUS*, Br. Distinct des autres espèces du groupe peu nombreux des *Olistopus*, par l'aspect lisse et luisant de son corselet et de ses élytres, et par la large bordure jaunâtre qui entoure ces derniers organes. Son corselet est légèrement sinueux ou étranglé en arrière; l'angle de ses élytres se prolonge en avant beaucoup plus que dans les autres espèces. Les stries des élytres sont foncées, et leurs intervalles peu convexes; le troisième de ces intervalles présente trois points en creux. L'insecte est d'un noir bronzé et brillant, à l'exception du bord déjà mentionné des élytres, du bord très-étroit du corselet, et enfin des antennes et des pattes, qui sont fauves; toutefois la plus grande partie des antennes est plus foncée. Cette jolie espèce a deux lignes et demie de longueur, et une ligne environ de largeur.
15. *FERONIA* (*Pæcilus*) *CRENATA*, Dej. Du midi de l'Europe.
16. *FERONIA* (*Argutor*) *BARBARA*, Dej. Du nord de l'Afrique et du midi de l'Europe.
17. *FERONIA* (*Argutor*) *CANARIENSIS*, Br. Qui a beaucoup d'analogie avec l'*Abaxoides*, de la même division, mais dont le corselet est plus large, plus arrondi sur les côtés, tout-à-fait lisse, marqué en arrière de deux fortes impressions longitudinales, et qui a les angles postérieurs plus aigus. Les élytres sont un peu plus larges, plus ovalaires, avec les stries plus marquées et tout-à-fait lisses. La couleur de l'insecte est noire,

luisante, excepté les pattes, les antennes, et le bout des élytres, **qui** sont d'un roux obscur. Sa longueur varie de cinq à six lignes, et sa largeur de deux à deux et demie.

18. *FERONIA (Percus) GLABRA. Br.* Espèce qui se distingue de toutes celles de la même division, parce qu'elle est plus large en proportion qu'aucune d'elles. Elle a le corselet en cœur, et ses élytres sont elliptiques, avec de simples vestiges de stries longitudinales, et une bordure bleuâtre tout le long de leur bord extérieur. **Tout** l'insecte est d'un noir assez terne, avec le premier article des antennes d'un fauve pâle. Il est long d'environ huit lignes, et large de près de quatre.

19. *ZABRUS CRASSUS. Dej.* Déjà connu du même pays.

20. *CHLOENIUS CANARIENSIS. Dej.* Dans le même cas que le précédent.

21. *HARPALUS RUBRIPES. Creutz.* Du centre et du midi de l'Europe.

22. *HARPALUS CONSENTANEUS. Dej.* Du midi de la France et de l'Europe. . .

23. *HARPALUS TENEBROSUS. Dej.* Du centre et du midi de l'Europe.

24. *STENOLOPHUS VAPORARIORUM. Lin.* De presque toute l'Europe.

25. *STENOLOPHUS MARGINATUS. Dej.* Du midi de la France, et du Nord de l'Afrique.

26. *ACUPALPUS DORSALIS. Fab.* De la plus grande partie de l'Europe.

27. *SCARITES DIMIDIATUS. Br.* Petite espèce remarquable **par** la figure en ovale élargi de ses élytres et **par** le peu de saillie de la dent que forme le bord de *ces* organes à l'angle extérieur de leur Base. Des stries profondes et ponctuées distinguent cette nouvelle espèce des Scarites d'Europe, et la petitesse de sa taille empêche de le confondre avec quelques espèces du nord de l'Afrique. Sa longueur est de huit lignes, et sa largeur de plus de trois.

28. *DITOMUS CLYPEATUS. Rossi.* Variété sans points sur les intervalles des stries des élytres, et sans impressions sur la tête, **qui** est d'ailleurs plus légèrement ponctuée ainsi **que** le corselet, que dans le type de l'espèce. Les stries des élytres sont aussi moins profondes, et leurs intervalles presque tout-à-fait plats.

29. *CARABUS COARCTATUS. Br.* L'une des espèces les plus remarquables du genre Carabe, à cause de l'étranglement de son corselet en arrière. Les élytres sont ornées de trois rangées de tubercules oblongs et peu saillants, outre des vestiges de stries longitudinales, comme cela a lieu dans l'*Interruptus*, Dej. Sa taille est à peu près la même que celle de ce dernier; **mais** outre **qu'il** est un peu plus étroit dans toutes ses proportions, il s'en distingue aussi par sa couleur, qui est d'un vert un peu bronzé en dessus.

30. *CARABUS FAUSTUS. Br.* Ce Carabe se rapproche **plus** que le précédent de l'*Interruptus*, Dej., parce **qu'il** a comme lui le corselet peu rétréci en arrière et presque en parallélogramme; **mais** il s'en distingue par la forme plus allongée, tant du corselet que des élytres, et **par** la couleur bronzée de ces deux parties du corps, qui sont d'une nuance plus brillante que dans le *Coarctatus* (1).

(1) On trouve aux îles Canaries une troisième espèce de Carabe, c'est le *C. Abbreviatus*, Br. (*Interruptus*, Dej.), déjà envoyé de Ténériffe par M. Maugé, voyageur du Muséum d'histoire naturelle.

31. *CALOSOMA MADERÆ*. *Dej.* Insecte qui ne paraît pas différer d'une manière appréciable du *C. auro-punctatus*, Payk. (*indagator*, *Dej.*) Du midi de l'Europe.

32. *NEBRIA DILATATA*. *Dej.* Décrit comme venant du même ~) a y ~.

33. *NOTIOPHILUS GEMINATUS*. *Dej.* Déjà trouvé dans le nord de l'Afrique.

34. *TRECHUS LITTORALIS*. *Dej.* De presque toute l'Europe.

33. *BEMBIDIUM LOETUM*. *Br.* Joli insecte d'un vert glauque en dessus, avec une nuance cuivreuse ou bronzée sur le milieu du corselet et des élytres. Cette nuance forme sur les élytres une large bande suturale qui envoie de chaque côté deux branches transversales divisées vers le bord extérieur. Chaque élytre présente deux points enfoncés bien distincts, et n'a que des stries très-légères, dues à de très-petits points enfoncés. Le bord des élytres est presque transparent et d'une couleur blanchâtre. Le dessous du corps est d'un brun ou d'un vert bronzé; les pattes sont d'un jaune pâle ainsi que l'origine des antennes; cet insecte a près de deux lignes de longueur, et sa largeur est d'environ $\frac{1}{4}$ de ligne.

36. *BEMBIDIUM (Peryphus) DECORUJ.* *Dej.* De presque toute la France et du midi de l'Europe.

37. *BEMBIDIUM (Lopha) CONCOLOR*. *Br.* Insecte distinct du *4-guttatum*, par l'absence de taches sur les élytres et par la présence de deux points enfoncés sur chacun de ces deux organes, comme cela se voit dans la division des Bembidiens proprement dits. La tête, le corselet et les élytres sont d'un vert bronzé obscur, et le reste du corps est brun, avec les cuisses d'un roux fauve; l'insecte est long de deux lignes et demie, et large de plus d'une ligne.

38. *BEMBIDIUM (Lopha) 4-GUTTATUM*. *Fab.* De presque toute l'Europe.

Hydrocanthares.

39. *DYTICUS CIRCUMFLEXUS*. *Fab.* De presque toute l'Europe.

40. *DYTICUS (Meladema) CORIACEUS*. *Lap.* Du midi de l'Europe.

41. *COLYMBETES BIPUNCTATUS*. *Fab.* De presque toute l'Europe.

42. *COLYMBETES BIGUTTATUS*. *Oliv.* Des mêmes localités que les précédents.

53. *GYRINUS STRIATUS*. *Fab.* Insecte du midi de l'Europe.

44. *GYRINUS URINATOR*. *Illig.* De la plus grande partie de l'Europe.

Palpicornes.

45. *HYDROPHILUS (Phylidrus) MELANOCEPHALUS*. *Fab.* De la plus grande partie de l'Europe.

46. *CÆLOSTOMA (Hydrophilus, Fab.) ORBICULARE*. *Fab.* Dans le même cas que le précédent.

47. *CÆLOSTOMA (Spheridium, Fab.) ABDOMINALE*. *Fab.*

Si cet insecte est bien l'espèce décrite par Fabricius, et la chose est assez probable, la patrie que lui assigna cet auteur pourrait bien être erronée. On le trouve aux Antilles, on le prend à l'île de France et dans celle de Madagascar. C'est pour la première fois qu'on le rapporte des Canaries.

48. *BEROSUS SPINOSUS*. *Stev.* De la Russie méridionale et du centre de l'Europe.

Cet insecte se reconnaît aisément à ses élytres terminées par une épine à l'extrémité. Il est fauve, avec le dessous du corps noir et quelques taches brunées sur les élytres. J'ignore s'il a déjà été décrit. Il a un peu plus de deux lignes de long.

Clavicornes.

49. *HISTER MAJOR*. *Lin.* De l'Europe méridionale et du nord de l'Afrique.

50. *HISTER NITIDULUS*. *Payk.* De presque toute l'Europe.

51. *HISTER JENEUS*. *Fab.* Dans le même cas que le précédent.

52. *HISTER VIRESCENS*. *Payk.* De toute l'Europe.

53. *HISTER METALLICUS*? *Fab.* De toute l'Europe.

54. *HISTER 12-STRIGATUS*? *Payk.* De toute l'Europe.

55. *DERMESTES VULPINUS*. *Fab.* Insecte du monde entier.

56. *MEGATOMA PELLIO*. *Lin.* Aussi répandu que le précédent.

57. *MEGATOMA MACELLARIUM*. *Oliv.* D'une grande partie de l'Europe.

58. *MEGATOMA (Anthrenus) VERBASCI*. *Lin.* De presque toute l'Europe.

59. *SILPHA FIGURATA*. *Br.* Espèce assez voisine du *S. Carinata*, mais bien distincte par son corselet inégal, très-peu convexe et marqué à sa partie moyenne de quatre lignes divergentes d'avant en arrière, outre le rudiment d'une cinquième ligne en avant; la bordure large du corselet est indiquée par un sillon plus marqué en arrière qu'en avant, et sa surface est parsemée de points nombreux et bien marqués. Les élytres sont ponctuées aussi, et leurs points ressemblent un peu aux aspérités d'une râpe; elles offrent en outre trois côtes aiguës et sont plus largement bordées en arrière qu'en avant. Elle est longue d'environ huit lignes.

60. *SILPHA SIMPLICICORNIS*. *Br.* Cet insecte est, ainsi que le précédent, d'une forme plus longue et plus étroite, toute proportion gardée, que les autres espèces du même genre; le rebord de ses élytres est également plus large en arrière qu'en avant; d'ailleurs, ce rebord est un peu relevé, tandis qu'il est plus horizontal dans le *Figurata*. Le corselet du *Tenuicornis* est presque semblable à celui du *Figurata*, mais les lignes de la partie moyenne sont beaucoup moins marquées. Les côtés du corselet sont faiblement ponctués, et la surface des élytres offre des points un peu plus gros, mais on n'aperçoit sur celles-ci que les traces des trois côtes qui sont si bien marquées dans le *Figurata*; le caractère le plus saillant de cet insecte consiste dans la forme de ses antennes qui sont plus longues et plus grêles que dans aucune autre espèce. Celle-ci a huit lignes de longueur.

Brachélytres.

61. *STAPHYLINUS OLENS*. *Lin.* De toute l'Europe.

62. *STAPHYLINUS BRACHYPTERUS*. *Br.* De la grandeur du *S. Olens*, auquel il ressemble beaucoup, mais il s'en distingue par la brièveté des élytres qui ne sont guère plus longues que larges, et par la couleur roussâtre des pattes, des antennes et des bords

entre les deux yeus. La taille de cette espèce est un peu plus grande que celle de la précédente, et son corps est plus large en arrière.

79. *MELOLONTIA FUSCIPENNIS*. Br. Moindre d'un tiers que le *Bipartita*, cet insecte se distingue par la couleur obscure de ses élytres qui sont presque noires, tandis que tout le reste du corps est châtain. Ce petit hanneton a le dessous du corps très-velu, excepté le bout de l'abdomen, et de longs poils se montrent en outre aux bords antérieur et postérieur de son corselet, de manière à cacher presque entièrement l'écusson. La ponctuation du dessus du corps et la disposition des stries et des côtes sur les élytres sont analogues à ce que l'on remarque dans le *M. Bipartita*, et la forme du chaperon est à peu près la même.

Observation. Les trois hannetons décrits ci-dessus ne se rapportent pas à la division ou au genre *Rizothrogus* des entomologistes; ils présentent dans la forme globuleuse du dernier article des palpes maxillaires, qui offre en outre une dépression très-marquée à sa face supérieure, et dans la dilatation des tarses antérieurs, dont les quatre premiers articles sont veus en dessous chez les mâles, des caractères qui ne se sont présentés jusqu'ici que dans le genre connu dans les collections sous le nom de *Amphicrania*. Dej. (1). Mais une considération empêchera certainement de les rapporter à ce genre. C'est que les *Amphicrania* ont la massue feuilletée des antennes formée de trois articles, tandis qu'elle en offre cinq dans les espèces des îles Canaries. Ainsi que dans beaucoup d'insectes de la même famille, les antennes des femelles sont beaucoup plus courtes que celles des mâles, mais elles ont d'ailleurs le même nombre de feuillets à la massue. Les tarses des femelles ne sont ni élargis ni velus en dessous. — Il est bon de faire observer que le *M. Castanea* n'est rapporté ici que par analogie, le seul individu que j'ai vu de cette espèce étant privé de ses pattes antérieures, de ses palpes et de ses antennes. Il pourrait tout aussi bien être placé à côté de l'espèce suivante.

80. *MELOLONTIA OBSCURA*. Br. Petit insecte de la taille du *M. Fuscipennis*, entièrement noir ou d'un roux très-obscur. Il a comme le *Castanea* la partie postérieure du corps un peu plus large que l'antérieure. La surface de sa tête, de son corselet et de ses élytres, est parsemée de points plus nombreux sur les deux autres parties que sur les élytres. On aperçoit sur ces derniers organes trois sillons fort légers dont un avoisine la suture et se distingue mieux que les autres. Le dessous du corps et les bords du corselet sont revêtus de poils d'un roux brun; le chaperon est saillant, un peu relevé, à peine échancré et arrondi sur les angles.

Observation. Cette espèce s'éloigne des précédentes par la forme de ses palpes maxillaires dont le dernier article est à peine plus gros que les autres en diamètre, et par celles des feuillets de la massue des antennes, qui sont élargis en spatule comme dans le *M. Vulgaris*, au lieu de se terminer en pointe. Ces articles, d'ailleurs très-longs, sont au nombre de cinq. Si l'on en jugeait par la forme du corps, le *M. Castanea* se-

(1) Il paraît que ce genre est établi depuis long temps par M. Guérin, sous le nom de *Liagenys*, dans la partie entomologique du voyage de M. Duperrey.

rait probablement mieux placé dans cette division , mais la forme de son chaperon m'a engagé à le rapporter à la précédente. Je n'ai pas vu la femelle du *M. Obscura*.

81. *CETONIA HIRTA*. *Fab.* Insecte très-répandu dans le centre et dans le midi de l'Europe.

Longicornes.

82. *CERAMBYX (Monochamus) ANNULICORNIS*. *Br.* Joli insecte qui doit être placé dans le voisinage du *C. Sutor* , *Fab.* , mais **qui a** les élytres plus étroites en arrière et le corps généralement moins **bombé**. Son corselet présente de chaque côté une épine aussi forte, mais plus aiguë que dans le *Sutor*. Tout l'insecte est d'un roux obscur, revêtu de poils couchés d'un **roux** jaunâtre. Les antennes sont ornées de poils d'un gris jaunâtre qui entourent la base de chaque article et l'extrémité du précédent, et les font paraître annelées. Les cuisses présentent vers l'extrémité un anneau obscur ou noirâtre qui est dû à l'absence de poils. Les cotés de la face supérieure du corselet sont plus bruns que sa partie médiane. Les élytres sont parsemées d'assez gros points enfoncés , présentant deux côtes peu saillantes ; le seul individu que j'aie vu est, un mâle ; il a huit lignes de longueur.

83. *CERAMBYX (Monochamus) ALBIDUS*. *Br.* Insecte **qui a la** forme du précédent, mais qui est encore plus étroit que lui. Les épines de son corselet sont moins saillantes et son corps est entièrement revêtu de poils blanchâtres courts et couchés. Son corselet est parsemé de tubercules, et ses élytres offrent une grande quantité de points enfoncés, et de plus les rudimens d'une côte qui n'est visible que vers les deux tiers. Les antennes et les pattes sont d'un brun plus clair que le reste du **corps**; les cuisses présentent un anneau peu distinct qui est dû à l'absence des poils. Je n'ai vu que le mâle ; il est long de huit lignes comme le précédent.

84. *CALLIDIUM (Arhopalus) RUSTICUM*. *Fab.* Insecte du midi de l'Europe et de la France en particulier.

85. *CALLIDIUM (Arhopalus) BAJULUS*. *Fab.* Insecte répandu dans une grande partie de l'ancien continent ; dans le nord de l'Afrique et même dans l'Amérique septentrionale.

86. *CALLIDIUM (Hosparophanes) RORIDUM*. *Br.* Belle espèce, qui se rapproche du *C. Mixtum* , *Fab.* , mais qui a le corselet bien plus large en proportion de sa grosseur. Il est revêtu d'un duvet blanc et moins serré dans certains endroits que dans d'autres. On aperçoit à travers ce duvet la granulation assez forte du corselet et des élytres. Ces élytres offrent les rudimens d'une côte plus marquée dans le mâle que dans la femelle. Les deux sexes se reconnaissent, non pas à la longueur des antennes, mais à la forme du corselet, qui est elliptique dans la femelle, et trapézoïdal dans le mâle. Les cotés du corselet sont un peu inégaux dans la femelle, et présentent de gros points enfoncés, outre trois petites lignes élevées vers la base. Le corselet du mâle, plus large en avant qu'en arrière, et couvert d'un duvet plus serré que le reste du corps, offre en arrière trois courts sillons longitudinaux, et quelques taches noires sur sa partie dorsale. L'insecte n'a pas tout-à-fait un pouce de longueur.

87. *LAMIA (Acanthoderus) GIBBA*. *Br.* Espèce fort remarquable, et qui formerait

peut-être une division nouvelle dans le système proposé récemment par quelques auteurs. Elle avoisine la *L. Varia*, mais en diffère par sa grosscur et surtout par la forme large et convexe de ses élytres; elle est grise et parsemée de quelques taches brunes; son corselet offre de chaque côté une épine aiguë, et présente des points enfoncés, profonds. Ses élytres sont parsemées de points enfoncés, dont un grand nombre est accompagné d'aspérités semblables à celles d'une râpe. De semblables aspérités, mais plus grosses, se remarquent sur les trois côtes que présente chaque élytre. Les pattes sont entièrement grises; les antennes sont annelées de gris et de brun. L'insecte est long de sept à neuf lignes; il a de trois à trois lignes et demie, dans la partie la plus large de ses élytres.

88. *CLYTUS WEBBII*. *Lap.* et *Gory.* Iconographie des coléoptères. — Cette espèce me paraît ne différer du *C. 4-Punctata*, *Fab.*, que par le peu de longueur et la finesse du duvet qui recouvre son corps.

89. *CLYTUS GRISEUS*. *Lap.* et *Gory.* *Ibid.*

90. *LEPTURA (Agapanthia) SUTURALIS*. *Fab.* Espèce répandue dans une grande partie de l'Europe.

Méléromères.

91. *ERODIUS EUROPEUS*. *Fab.* Insecte extrêmement répandu dans les parties méridionales de l'Europe qui avoisinent la Méditerranée. On a divisé cette espèce en un grand nombre d'autres, qui ne peuvent être considérées que comme variétés. C'est ainsi que l'insecte des Canaries semble appartenir à l'*E. Carinatus* de M. Solier.

92. *ERODIUS CURTUS*. *Br.* Insecte distinct de tous ceux de ce genre par sa forme trapue. Il est aussi large en arrière qu'en avant. Son corselet a les angles antérieurs moins saillans que dans l'*E. Europæus*, et sa base est à peine plus large que la partie qui avoisine la tête. Mais ce qui distingue surtout cette espèce, ce sont les stries ou les sillons assez prononcés, mais peu arrêtés, que l'on remarque sur les élytres, dont la surface est comme chiffonnée. Les épines latérales des deux jambes antérieures sont plus fortes que dans l'*Europæus*. Longueur, environ, 6 lignes; largeur, 3 lignes et demie, un peu au-delà du milieu des élytres.

93. *ERODIUS ODEUS*. *Br.* Insecte de même forme et de même grosseur que le précédent, et qui s'en distingue à l'inspection des élytres, dont la surface est parsemée de points invisibles dans le premier, et marquée de plis ou rides très-irréguliers, mais tout-à-fait dépourvus de sillons. Les épines des jambes sont plus aiguës et le bout des antennes est ferrugineux, tandis qu'il est noir dans l'*E. Curtus*.

94. *ERODIUS LATICOLLIS*. *Br.* Insecte d'une taille médiocre pour ce genre, à peu près de la grosseur de l'*E. Olivieri*, *Sol.*, mais d'une forme bien différente. Il a, en effet, le corselet plus large que les élytres, arrondi sur les côtés, légèrement arqué en arrière, et profondément échancré en avant. Les élytres sont peu rétrécies en arrière et surmontées de quelques inégalités qui tendent à former des sillons encore peu distincts. Le bord antérieur du corselet est garni d'une frange de poils dorés. Les antennes sont ferrugineuses. Longueur, 4 lignes; largeur, 2 lignes et demie.

95. *ERODIUS* (*Arthrodeis*) *SUBCOSTATUS*. Br. Espèce voisine de l'*Arthrodeis rotundatus*, Sol., dont elle se distingue par sa ponctuation beaucoup plus légère et par les traces de quelques élévations ou côtes lisses sur les élytres. Les pattes et les antennes sont en tout ou en partie ferrugineuses. Sa longueur est de 3 lignes et demie environ, et sa largeur de 2 lignes.

96. *ZOPHOSIS* *PLICATA*. Br. Espèce remarquable par les rides ou plis de ses élytres, qui sont en outre finement ponctuées et surmontées de trois côtes élevées dont les deux intérieures ne s'étendent **que** jusqu'au tiers postérieur de chaque élytre. Cette espèce est à peu près aussi large en **avant** qu'en arrière; son corselet est finement ponctué; sa tête l'est d'une manière beaucoup plus sensible, et principalement sur la plaque un peu plus élevée que présentent ces trois individus. Cette plaque, bilobée en arrière, paraît n'être propre **qu'à** l'un des deux sexes. Cette espèce est longue de trois lignes et demie à quatre lignes, et large de deux lignes à deux lignes et demie.

Observations.— Cette espèce est ordinairement noire; cependant elle présente quelquefois une légère teinte de bronze. Je ne puis me décider à en séparer des individus qui ne se distinguent que par leur forme plus elliptique, par leur corselet un peu moins court et moins arqué sur les côtés, et surtout parce que les côtes des élytres ne sont guères plus saillantes que les plis ou rides de leur disque. Les individus de cette variété nous conduisent encore à **une** troisième série, où les côtes sont un peu plus faibles que **dans** les deux **précédentes**, et qui sont d'une forme plus décidément elliptique. Il faudrait, pour faire reconnaître **ces** espèces, en mesurer exactement les dimensions relatives de longueur et largeur dans toute l'étendue du corps, ce **qui** serait **tout-à-fait** en dehors de l'usage reçu jusqu'à ce jour.

97. *ZOPHOSIS* *VAGANS*. Br. Assez semblable, pour la forme et la grosseur, au *Z. 4. Costata*, Sol., mais voisine du *Z. Trilineata*, Latr., à cause des quatre côtes que présentent les élytres. Ces côtes sont beaucoup plus étroites, et ne s'étendent que jusque vers le tiers postérieur des élytres. La surface de ces élytres est légèrement inégale, et finement ponctuée comme celle de la tête et du corselet. La couleur de l'insecte est noire. Il est long de trois lignes, et large de près de deux.

98. *ZOPHOSIS* *BICARINATA*. Sol. Déjà décrite comme se trouvant à Ténériffe.

99. *ZOPHOSIS* *MINUTA*. Fab. Espèce déjà connue comme se trouvant en Orient et dans le nord de l'Afrique. Elle paraît très-répandue dans les îles Canaries.

100. *HEGETER* *STRIATUS*. Latr. Espèce déjà connue **comme** se trouvant à Madère et à Ténériffe.

Observations.— Les deux sexes de cette espèce paraissent différer **par** la forme du corselet, dont les angles antérieurs sont **tantôt** aigus et **tantôt** obtus.

101. *HEGETER* *AMAROIDES*. Sol. Espèce déjà décrite comme se trouvant à l'île de Madère.

Observations.— Les angles antérieurs du corselet paraissent varier comme dans l'espèce précédente, quoique d'une manière moins sensible.

102. *HEGETER* *IMPRESSUS*. Br. Espèce ayant la forme de l'*H. Amaroides*, mais le

corselet de forme moins conique, fort peu rétréci en avant et plus large que long. Cet insecte se reconnaît parmi tous ceux de ce genre aux impressions irrégulières de ses élytres, qui sont comme chiffonnées, et sur lesquelles on aperçoit en outre des côtes assez saillantes. De même que dans la plupart des *Hegeter*, les angles antérieurs du corselet sont plus avancés dans les mâles que dans les femelles : longueur, de 4 à 6 lignes; largeur, de 2 à 3 lignes.

103. *HEGETER GLABER*. Br. Insecte tout-à-fait semblable à l'*H. Amaroides* pour la forme. Il s'en distingue seulement par sa taille plus grande d'un tiers, et par les stries de ses élytres, qui sont à peine marquées. On remarque ordinairement, vers la partie postérieure du corselet, un léger sillon transversal, qui disparaît dans quelques individus. Les angles antérieurs du corselet sont saillans dans les mâles et un peu obtus dans les femelles, qui ont en outre le corselet plus court que celui des mâles. Cet insecte varie entre quatre et six lignes de longueur.

104. *HEGETER TRANSVERSUS*. Br. Insecte de la grandeur du précédent, mais bien reconnaissable à la forme de son corselet, plus large que long, un peu plus étroit en avant qu'en arrière, et largement échancré au bord antérieur; son corps est généralement large et plat. La surface de la tête et du corselet est très-finement ponctuée. Quant à celle des élytres, elle n'est ni ponctuée, ni striée, mais elle semble chagrinée d'une manière presque imperceptible. L'insecte est long de cinq lignes et demie, et large de deux lignes et demie.

105. *HEGETER TENUIPUNCTATUS*. Br. Cette espèce a la forme et à peu près la grosseur de l'*H. Amaroides*, mais point de stries sur les élytres. Son corselet est plus long que large, en forme de cône tronqué, légèrement sinueux en avant et en arrière, et couvert, ainsi que les élytres, d'un grand nombre de très-petits points, qui sont beaucoup moins distincts sur la partie dorsale. La tête est plus fortement ponctuée que le reste du corps.

106. *HEGETER POLITUS*. Br. Semblable à l'*H. glaber*, dont il se distingue par les élytres dépourvues de stries et plus larges à la base qu'à l'extrémité. Son corselet est semblable à celui de l'*H. glaber*, si ce n'est qu'il est plus large à la base. La surface de son corps est tout-à-fait lisse. Longueur, 4 lignes; largeur, entre une et demie et deux lignes.

107. *HEGETER BREVICOLLIS*. Br. Plus petit que le précédent, presque également large dans toute l'étendue de son corps, ayant le corselet plus large que long, à peine plus étroit en avant qu'en arrière, et largement échancré au bord antérieur; la surface de son corps est tout-à-fait lisse. Longueur, 3 lignes et demie; largeur, 1 ligne et demie.

108. *HEGETER LATERALIS*. Br. Différent de tous les précédens par la forme de son corselet, plus large au milieu qu'en avant et en arrière, sans être pour cela globuleux. Ses élytres sont un peu ovoïdes et sans stries; la surface de son corps est ponctuée, et cette ponctuation est plus sensible sur la tête que sur le corselet, et principalement beaucoup plus sur ce dernier que sur les élytres. Il y a cela de remarquable, que sur la partie dorsale du corselet et des élytres, les points sont beaucoup plus petits que sur les côtés. Longueur, 3 lignes trois quarts; largeur, une ligne et demie.

109. *HEGETER ABBREVIATUS*. *Br.* Petite espèce plus courte et plus large proportionnellement qu'aucune des précédentes. Elle a le corselet plus large que long, un peu arrondi latéralement surtout en avant, échancré au bord antérieur, et parsemé, ainsi que les élytres, de points fort peu distincts, tandis que ceux de la tête sont très-visibles à la loupe; les élytres présentent des traces de stries longitudinales. L'espèce dont celle-ci se rapproche le plus est l'*H. Brevicollis*, mais ce dernier est plus allongé et sa forme est plutôt ovoïde, tandis qu'elle est parallélogrammique dans l'*Abbreviatus*. Longueur, 3 lignes; largeur, une ligne et demie.

110. *HEGETER CRIBRICOLLIS*. *Br.* Plus petit que l'*H. lateralis*, mais ayant comme lui le corselet plus large au milieu qu'aux deux extrémités. Ce corselet est un peu moins long que large, arrondi latéralement, largement écinncré et un peu sinueux au bord antérieur, et parsemé, ainsi que la tête, d'un grand nombre de points oblongs. Les élytres sont ponctuées d'une manière quelquefois presque imperceptible, avec des sillons plus marqués. Les angles du corselet sont les mêmes dans les deux sortes d'individus, qui soit peut-être néanmoins de sexe différent. Longueur, de 2 à 3 lignes; largeur, d'une ligne à une et demie.

111. *HEGETER FUSCIPES*. *Br.* Insecte voisin du précédent, dont il se distingue par son corselet en carré un peu moins long que large, avec les angles seuls arrondis, et criblés sur les côtés de points obliques très-marqués, tandis que sa partie dorsale ne présente que de forts petits points; la tête est ponctuée comme les côtés du corselet. Les élytres sont très-finement ponctuées, et n'offrent que des traces de sillons. Les antennes et les pattes sont d'un roux brun. Longueur, 2 lignes; largeur, 1 ligne.

112. *TENTYRIA (Mesostena) ELONGATA*. *Br.* Jolie espèce assez voisine des *Mesostena punctipennis* et *Klugii* de M. Solier, mais qui s'en distingue par la forme plus allongée de ses élytres. Elle a en outre le corselet moins élargi en avant que dans les deux espèces citées; mais ce qui la distingue essentiellement de ces deux espèces, et, je crois, de toutes celles de la division des *Mesostena*, c'est que les points enfoncés que présentent ses élytres ne sont pas disposés en stries régulières, et qu'ils sont beaucoup plus nombreux. Ces points ne se trouvent pas sur toute la surface des élytres; ils n'en couvrent guère que les deux tiers antérieurs; la tête et le corselet sont parsemés de points très-nombreux, un peu moins gros que ceux des élytres. Le rebord de la tête au-dessus de l'orifice des antennes est beaucoup moins saillant que dans les autres espèces. La longueur de cette espèce varie entre 6 et 9 lignes, et sa largeur est de 2 à 3 lignes.

113. *TENTYRIA INTERRUPTA*. *Labr.*, ou *Maroccana*. Du midi de la France et du nord de l'Afrique. Les individus que nous avons sous les yeux ne se rapportent exactement ni à l'une ni à l'autre de ces espèces, et ne semblent cependant pas devoir constituer une espèce nouvelle. Peut-être sont-ils le lien qui doit réunir les deux autres?

114. *TENTYRIA MISPIDA*. *Br.* Espèce différente de la plupart des *Tentyries* par la forme élargie de son corps et surtout de son corselet, et par la saillie obtuse de la partie antérieure de la tête. Ce dernier caractère est plus prononcé que dans la division des

Mesostena, de M. Solier. Une espèce très-voisine de la nôtre est le *T. Cellicola*, de M. Faldermann; mais notre *T. Hispida* est proportionnellement moins large, et la saillie au bord de la tête est plus étroite et plus avancée. Un des traits les plus remarquables de la physionomie de cette espèce, c'est que son corselet et ses élytres sont parsemés de gros points espacés, de chacun desquels il soit un poil roussâtre. L'ensemble de ces poils constitue une espèce de duvet peu serré; la tête est dépourvue de semblables poils et parsemée d'assez petits points; le corselet est tronqué et légèrement sinueux en avant et en arrière, élargi et arrondi sur les côtes, et un peu rétréci vers la base, ce qui lui donne la forme d'un cœur tronqué. Cet insecte est long de 4 lignes et demie à 5 lignes, et large d'une ligne trois quarts à 2 lignes un quart.

115. *PIMELIA OBESA*. Sol. Insecte du midi de l'Espagne et du nord de l'Afrique. (Tanger.)

116. *PIMELIA BAJULUS*. Klug. Espèce décrite comme se trouvant en Égypte.

117. *PIMELIA BARBARA*. Sol. Espèce du midi de l'Europe et du nord de l'Afrique. — Je comprends sous ce nom plusieurs variétés qui, ayant toutes la même forme que le type de l'espèce, et les côtés du corselet couverts de tubercules, offrent des variations dans la saillie plus ou moins grande des côtes et des tubercules des élytres.

118. *PIMELIA LEVIGATA*. Br. Espèce assez voisine de la précédente, et ayant comme elle le corselet large, court et tuberculeux sur les côtés; mais elle est beaucoup plus ventrue, c'est-à-dire que ses élytres sont proportionnellement plus courtes et plus larges. Tout-à-fait lisses, excepté sur l'intervalle des côtes extérieures, où l'on voit quelquefois de forts petits tubercules; ces élytres sont surmontées de trois côtes dont les deux intérieures sont peu saillantes, mais les deux extérieures sont dentelées. La longueur de cette espèce est de 9 lignes et sa largeur de 6 lignes.

119. *PIMELIA SPARSA*. Br. Plus voisine de la *P. Barbara* que la précédente par la forme de son corps en général, mais distincte de ces deux espèces par son corselet de largeur médiocre, et presque aussi étroit que la tête. Les élytres sont parsemées de quelques tubercules, et surmontées de quatre côtes également formées par des tubercules qui sont plus saillants et plus rapprochés sur les deux côtes extérieures que sur les intérieures. Longueur du corps, 9 lignes; largeur, 5 lignes seulement.

120. *PIMELIA VERRUQUOSA*. Br. Espèce voisine des précédentes par sa forme et son aspect, et qui a encore les côtés du corselet tuberculeux, mais elle est d'une taille et d'une figure ovale, tantôt plus, tantôt moins allongée, suivant les individus. Ce qui la caractérise surtout, c'est la présence d'une série de tubercules écartés et disposés régulièrement les uns à la suite des autres dans l'intervalle des côtes qui surmontent les élytres. Les tubercules, situés entre les deux côtes extérieures, sont fort petits; les côtes des élytres sont d'autant plus saillantes qu'elles sont plus extérieures, alors aussi elles sont plus dentelées. La taille moyenne de cet insecte est de six lignes de longueur sur quatre lignes de largeur.

121. *PIMELIA CANARIENSIS*. Br. Espèce intermédiaire entre les *P. Senegalensis*, Sol., et *Grandis*, Klug., mais différente de ces deux espèces par la forme de son corselet trapézoïdal et légèrement arrondi sur les côtés. Elle a comme l'espèce du Sénégal,

tout le corps revêtu d'un court duvet grisâtre, qui manque ordinairement sur le milieu du corselet et à la base des élytres. Les côtes de ses élytres sont beaucoup moins saillantes que dans les deux espèces citées; c'est la première côte qui est la plus élevée dans l'insecte des Canaries; ce **soit au contraire** les côtes **extérieures** qui sont les plus saillantes dans celui du Sénégal. Quant à l'espèce d'Égypte, elle a toutes ses côtes également saillantes. Dans la *P. Canariensis*, les trois côtes extérieures sont formées par des tubercules qui se rapprochent davantage, et ont l'aspect de petites dents de scie dans la côte la plus extérieure; les intervalles des côtes sont parsemés de petits tubercules, comme dans l'espèce du Sénégal. Longueur moyenne, 10 lignes; largeur, 6 lignes.

122. *PIMELIA LUSARIA*. Br. Insecte remarquable par la forme courte et ramassée de sa tête et de son corselet. Celui-ci est échancré d'une manière presque anguleuse au bord antérieur, arrondi sur les côtés, rétréci en arrière, et tuberculeux sur les côtés. Les élytres sont presque aussi larges que longues, très-obtuses; parsemées de petits tubercules ayant la forme des aspérités d'une râpe, et surmontées de trois côtes peu saillantes formées par de semblables tubercules; la côte extérieure est plus forte que les autres et dentée en scie. La moitié postérieure des élytres, leur bord extérieur et les côtés du corselet sont revêtus de poils très-nombreux, d'une couleur jaunâtre, et ayant l'aspect d'une matière terreuse. Le seul individu que j'aie vu est long de 9 lignes et large de 6 lignes environ.

123. *AKIS ACUMINATA*. Fab. Espèce répandue dans le midi de l'Europe et le nord de l'Afrique.

124. *BLAPS ALTERNANS*. Br. Espèce remarquable par les côtes de ses élytres, qui sont très-rapprochées, et alternativement plus fortes et plus faibles. Elle se distingue du *B. Lineata* Fab., et de quelques espèces voisines, par les aspérités nombreuses, dont la surface de ses élytres est parsemée; ces aspérités forment une sorte de réticulation transversale. La tête et le corselet sont finement ponctués; ce dernier offre des rides irrégulières. Il est moins long que large, très-faiblement échancré en avant et en arrière, et ses angles antérieurs sont tout-à-fait arrondis. Les élytres forment un ellipsoïde allongé, et se prolongent, en arrière, en une pointe bifide, avec les bords légèrement dentés.

Observations. Il est des individus dont les côtes des élytres sont toutes à peu près égales. Dans ce cas, la réticulation n'est bien marquée que dans les sillons qui les séparent.

Cette espèce a un pouce de longueur; celle de la saillie des élytres est d'une ligne et demie à deux lignes.

125. *BLAPS GAGES*. Fab. Espèce très-répandue dans le midi de l'Europe.

126. *BLAPS FATIDICA*. Fab. Dans le même cas que le précédent.

127. *TENEbrio MOLITOR*. Fab. Insecte très-répandu en Europe.

128. *OPATrum FUSCUM*. Herbst. Espèce du midi de l'Europe.

129. *OPATrum HISPIDUM*. Br. Insecte d'un tiers moins long que le précédent, avec les côtés du corselet presque droits; ses angles de devant aigus, quoique l'é-

chancre du bord antérieur soit peu profonde et le bord postérieur plus sinueux ; les côtés des élytres sont plus larges , plus élevés , et par conséquent leurs intervalles plus étroits. Toute la surface supérieure du corps est revêtue de petits poils ou spinules jaunâtres plus nombreux que dans l'*O. Fusum*. Longueur, 3 lignes et demie ; largeur, une ligne et demie.

130. *PHYLAX COSTATUS*. Br. Insecte très-remarquable parmi les espèces de ce genre, par les côtés arqués et saillants de ses élytres ; la surface de sa tête et de son corselet est très-fortement chagrinée ; celle de ses élytres est parsemée d'un grand nombre de petits tubercules ; le corselet à ses angles antérieurs et postérieurs aigus, et ses deux bords offrent plusieurs sinuosités ; ses bords latéraux sont assez arrondis. Longueur, 3 lignes et demie ; largeur, une ligne et demie.

131. *PHYLAX? LINEATUS*. Br. Autre petite espèce bien distincte des autres par la forme quadrilatère de son corselet, dont tous les bords sont presque droits. Cependant les deux bords latéraux sont très-légèrement arrondis ; le bord antérieur est faiblement échancré, et celui de la base est un peu sinueux ; les élytres présentent des côtes légères, très-étroites et presque anguleuses. La surface de la tête et du corselet est parsemée de gros points très-nombreux ; celle des élytres offre une multitude de points plus petits. Tout le corps de l'insecte est noir ; les pattes seules et les antennes sont brunes ; la lèvre supérieure même est ferrugineuse. Longueur, 3 lignes et demie ; largeur, une ligne et demie environ.

132. *CRYPTICUS? NAVICULARIS*. Br. Insecte que je rapporte avec doute au genre *Crypticus*, dont il diffère par l'absence des ailes sous les élytres, par la surface de sa tête dépourvue d'impressions transversales à sa partie antérieure, et surtout par la fornic naviculaire de son corps. Le corselet, plus long en arrière qu'en avant ; à les angles postérieurs saillants et aigus, et les élytres, de la même largeur à la base que la partie postérieure du corselet, se terminent presque en pointe. La surface du corps de l'insecte est parsemée de très-petits points, moins distincts encore sur les élytres que sur les autres parties ; les élytres offrent en outre des stries légères qui sont formées par des points enfoncés. Tout le corps de l'insecte est noir, et revêtu d'un court duvet légèrement doré. Les antennes, le labre ; l'extrémité des pattes et les tarses, sont ferrugineux. Longueur, 3 lignes et demie ; largeur, 2 lignes.

133. *CRYPTICUS GLABER*. Fab. Insecte répandu dans le centre et le nord de l'Europe. — Il est possible que le *Crypticus* des Canaries soit différent du *Glaber* ; mais je n'ai pu en prononcer sur le seul individu que j'aie vu.

134. *CRYPTICUS MINUTUS*. Br. Insecte moindre de moitié que le *Glaber*, et dont le corselet ne débord pas les élytres en arrière comme dans celui-ci. Ce caractère joint à l'absence de fossettes à l'angle postérieur du corselet ; les élytres finement ponctuées et sans stries distinctes, et le corselet lisse au milieu, tandis que les parties latérales sont couvertes d'impressions allongées et de points très-nombreux. tels sont les caractères qui me paraissent propres à faire distinguer cette espèce. Elle est longue de deux lignes et large d'une ligne.

135. *HELOPS CARABOIDES*. Lin. Insecte d'une grande partie de l'Europe, et avec le-

La forme du corselet offre surtout un caractère qui permet de distinguer ces deux espèces d'une manière certaine; c'est que le *T. Virescens* a les côtés du corselet parallèles et distinctement échancrés en arrière; tandis que le *T. Pini* a le corselet trapézoïdal et ses bords latéraux légèrement anguleux, mais sans échancrure bien distincte. Le *T. Virescens* a d'ailleurs le corselet plus long que large; dans le *T. Pini*, la largeur du corselet paraît égale à sa longueur.

Cet insecte ne se trouverait, d'après l'observation de MM. Webb et Berthelot, que sous l'écorce du *Pinus canariensis*, d'où j'ai tiré le nom que je lui donne.

146. TROGOSITA CARABOIDES. *Fab.* Insecte de la plus grande partie de l'Europe.

147. HYLURGUS CRASSICORNIS. *Br.* Très-voisin de l'*H. Ater*, *Fab.*, dont il ne se distingue que par l'étranglement de la partie antérieure de son corselet, par la ponctuation plus rare, mais aussi plus forte de ce corselet; par la présence d'une rangée unique de très-petits points sur chaque côte des élytres; et par la forme plus plate et plus étroite des côtes, qui est due à la grosseur plus considérable des rangées de points qui les séparent. Enfin, un dernier caractère qui distingue ces deux espèces, c'est que l'espèce des îles Canaries a le funicule des antennes très-épais; ce qui rend la massue peu distincte, comme cela se remarque dans d'autres espèces de ce genre.

Charançons.

148. BRUCHUS FABÆ. *Fab.* Insecte très-répendu en Europe. — Il offre plusieurs variétés qui se retrouvent aux îles Canaries.

149. OTIORYNCHUS SCULPTUS. *Br.* De la grosseur du *Levigatus*, *Fab.*, avec le corselet conique, la base des élytres large et presque carrée, les élytres marquées de stries peu profondes et régulièrement ponctuées, avec les intervalles des stries très-finement sillonnées en travers; la tête et surtout le corselet sont couverts d'une ponctuation très-serrée; la couleur de l'insecte est brune; les antennes sont ferrugineuses. Longueur, 4 lignes; largeur, 2 lignes et demie.

150. OTIORYNCHUS SIMPLEX. *Br.* De la taille du *Meridionalis*, avec lequel il n'a d'ailleurs rien que cela de commun; son corselet, légèrement conique, est cependant un peu arrondi de chaque côté de sa base; sa surface inférieure et latérale est fortement ponctuée; sa surface dorsale est au contraire presque dépourvue de points. Les élytres offrent des stries dans lesquelles on distingue une rangée de très-gros points, qui disparaissent seulement à l'extrémité. Les intervalles des stries sont finement rugueux et présentent plusieurs séries longitudinales de très-petits pois; la tête est très-finement ponctuée et marquée entre les yeux d'une fossette en forme de losange. L'insecte est noir, avec les antennes brunes. Longueur, 3 à 4 lignes; largeur, environ une ligne et demie.

151. OTIORYNCHUS SQUAMOSUS. *Br.* Joli insecte de la grandeur du précédent, orné, sur les côtés du corselet et sur une grande partie des élytres, de poils bleuâtres que l'on prendrait au premier abord pour de petites écailles. Tout son corps est parsemé de très-petits points enfoncés entre lesquels on en voit sur le corselet de plus gros et

de **plus** espacés. Les élytres offrent des stries légères accompagnées d'une rangée de points peu marqués dans l'un des sexes, plus profonds dans l'autre. Le corps de l'insecte est brun ou noir; les pattes et les antennes sont plus ou moins roussâtres.

152. *OMIAS TESSELLATUS*. Br. Jolie petite espèce d'un roux brun légèrement bronzé et revêtu d'un duvet roussâtre, qui forme sur les élytres de petites taches carrées dues à l'absence du duvet dans certaines parties; la tête et le corselet sont couverts de points très-serrés; les élytres offrent des stries ponctuées peu profondes, et dont les points sont peu écartés. L'insecte est long d'une ligne et demie, et large de près des trois quarts d'une ligne.

153. *HERPYSTICUS EREMITA*. Oliv. Déjà connu comme se trouvant à Ténériffe. — D'après MM. Webb et Berthelot, on prend cet insecte sous les pierres, dans les cavités des laves basaltiques du voisinage des côtes. La vallée de Guimar en particulier est citée par ces voyageurs.

154. *PHYTONOMUS DAUCI*. Espèce du midi de l'Europe.

155. *SITONA GRESSORIA*. Illig. Espèce du midi de l'Europe, comme la précédente.

156. *SITONA VERRUCOSA*. Br. Petite espèce remarquable par la présence d'un tubercule à la partie postérieure de chaque élytre; le tubercule est situé avant l'extrémité et est de forme arrondie. L'insecte est brun et revêtu de poils courts et d'un gris soyeux, plus nombreux sur les élytres que sur le reste du corps; la tête et le corselet sont finement ponctués ou granulés; les élytres offrent des stries légères, accompagnées d'une série de points épais; le troisième intervalle des stries est petit de sa nature et un peu plus élevé que les autres; les antennes et les pattes sont d'un brun plus clair que le corps. Longueur, 2 lignes et demie; largeur, une ligne.

157. *MONONYX VARIEGATUS*. Br. Joli insecte varié de noir et de blanc, ou de noir et de jaune, suivant les individus. On peut le reconnaître à une tache annulaire placée sur le milieu des élytres, immédiatement après l'écusson. Cette tache est accompagnée de chaque côté de deux points qui la touchent; l'écusson est orné de poils de la même couleur que la tache annulaire des élytres; le corselet offre une tache de semblables poils, et toute sa partie inférieure et ses côtés, ainsi que le dessous du ventre et le tour des élytres, sont ornés de poils colorés; le reste du corps est revêtu de poils noirs. On distingue en arrière des élytres trois points noirs, dont un impair, et sur la suture et sur les côtés on voit quatre autres points qui touchent le bord extérieur; les cuisses sont entourées d'un anneau de poils blancs ou jaunâtres. Longueur, 2 lignes; largeur, une ligne.

158. *CLEONIS PLICATA*. Oliv. Insecte qui se trouve dans les mêmes localités que le *Herpysticus eremita*.

159. *CLEONIS EXCORIATUS*. Illig. Espèce commune dans le midi de l'Europe et dans le nord de l'Afrique.

160. *LIXUS ANGUSTATUS*. Fab. Espèce du midi de l'Europe.

161. *LIXUS ANGUINUS*. Oliv. Dans le même cas que le précédent.

162. *TYLODES SCABER*. Br. Insecte entièrement recouvert de petites écailles d'un blanc sale et jaunâtre, et qui a les pattes hérissées de spinules ou poils écailleux de

bronzé. Il a les antennes noires ainsi que les pattes et l'abdomen ; mais on remarque sur cette dernière partie de son corps une bande rousse qui occupe tout le deuxième segment , ainsi que la base du troisième et l'extrémité du premier. Enfin , les trois premiers articles des deux tarses postérieurs sont roux. Je n'ai vu que le mâle de cet insecte, qui est long de 5 lignes.

37. *NOMADA FLAVA.* *Fab.* Espèce répandue dans une grande partie de l'Europe.

38. *MELECTA PUNCTATA.* *Fab.* Espèce du centre et du midi de l'Europe, et qui se retrouve dans le nord de l'Afrique (Barbarie).

39. *MELECTA NIGRA.* *Br.* Insecte entièrement noir, ainsi que l'indique son nom. Il se fait remarquer par un point blanc , formé par des poils, sur la partie extérieure de chacune des quatre jambes postérieures. Je n'ai vu que la femelle de cette espèce, qui est de la taille du *M. punctata*.

Observation. — La collection de M. Lepelletier de Saint-Fargeau renferme un individu de cette espèce qui présente deux petites taches de poils blancs sur le bord postérieur du deuxième segment de l'abdomen. La tache des quatre jambes postérieures est formée de poils d'un roux très-obscur.

40. *CROCISA RAMOSA.* *Lep.* Espèce du midi de l'Europe et du nord de l'Afrique.

Guépiaires.

41. *VESPA VULGARIS*, var. *Germanica*, *Panz.* Une des nombreuses variétés de notre guêpe si commune en Europe.

42. *ODYNERUS REFLEXUS.* *Br.* Une des plus grandes espèces de ce genre , d'un noir légèrement velouté , avec le bord des deux premiers segments d'un rouge de brique, ainsi que l'écaille des ailes, la partie moyenne du prothorax et les pattes , à l'exception des cuisses qui sont noires, et quelquefois aussi les deux jambes postérieures. Le mâle a la base du chaperon presque blanchie et le bord inférieur de l'échancrure des yeux jaunâtre, tandis que ce même bord est rouge dans la femelle. Les ailes sont un peu enfumées. Ce qui distingue surtout cette espèce, c'est l'évasement du bord postérieur du deuxième segment de l'abdomen , qui se relève d'une manière sensible. Cet insecte est long de 8 lignes.

43. *ODYNERUS HÆMATODES.* *Br.* Un peu moins grand que le précédent, auquel il ressemble tout-à-fait par la nuance et la disposition des couleurs ; mais dont il se distingue aisément parce qu'il n'a pas le bord postérieur du deuxième segment de l'abdomen évasé. Il a de plus l'écaille des ailes noire et les pattes noires aussi, à l'exception des deux jambes de devant qui sont en partie rougeâtres dans la femelle, et presque entièrement de cette couleur dans le mâle. Quelques individus ont l'écusson taché de rouge. Ce qui achève de distinguer cet insecte du précédent, c'est qu'il présente entre les antennes une petite tache qui est rouge dans la femelle et jaune dans le mâle. Ce dernier sexe se reconnaît encore à la couleur de son chaperon qui est entièrement jaune.

44. *EUMENES NIGRA.* *Br.* Espèce entièrement noire, avec les ailes violettes. L'extrémité des antennes est légèrement rousse dans le mâle, qui a de plus le chaperon jaune.

et entièrement garni de poils argentés. La tête, le corselet et le premier segment abdominal soit grossièrement ponctués; le reste de l'abdomen est ponctué d'une manière insensible; c'est une des plus grandes espèces; elle est longue de 6 lignes.

45. *EUMENES CRUENTATA*. Br. Petite espèce qui semble faire partie du groupe des *Discælies* de Latreille. Elle est noire, grossièrement ponctuée, à l'exception des derniers segments de l'abdomen, à partir du troisième, et se fait remarquer par sa couleur rouge du premier article de ses antennes, de l'écaille de ces ailes, de l'extrémité des cuisses et des jambes tout entières, et enfin de son premier segment abdominal, dont l'origine seule est noire. Les premières ailes sont enfumées le long de leur bord externe. Je ne connais que la femelle. Elle est longue de 4 lignes.

Fouisseurs.

46. *BEMBEX OLIVACEA*. Fab. Le mâle. (*Glaucia*, *ejusd.*, la femelle.) Espèce du nord de l'Europe et du nord de l'Afrique.

47. *CERCERIS LEPIDA*. Br. Insecte très-grossièrement ponctué, noir, ayant le chaperon et les côtés de la face d'un roux fauve, ainsi que le dessous de tous les articles des antennes, le bout des cuisses, les jambes; une tache bilobée à l'origine du deuxième segment de l'abdomen, et deux taches en arrière du cinquième; le troisième et le sixième segment sont entièrement fauves. Les deux jambes de derrière sont marquées d'une tache brune vers leur extrémité et au côté interne. Les ailes sont enfumées vers le bout. Je n'ai vu que le mâle. Il est long de 4 lignes un tiers.

48. *CERCERIS CONGINNA*. Br. Jolie espèce, voisine de la précédente, mais qui s'en distingue surtout par la couleur d'un rouge de brique de ses pattes et de quelques parties de son abdomen. Elle est noire, grossièrement ponctuée, et présente, de chaque côté de la face, une tache fauve dans le mâle et rouge dans la femelle. Le mâle offre de plus une petite tache rouge sur le milieu du chaperon. Dans la femelle, une partie du premier article des antennes est rouge en dessous; tous les autres articles, excepté le deuxième, sont fauves en dessous. Cette coloration est moins marquée dans le mâle, et ne se voit guère qu'à l'extrémité et sous quelques-uns des articles qui viennent après le deuxième. L'abdomen offre deux points rouges, quelquefois fort petits, vers l'origine du deuxième segment; le segment suivant est entièrement rouge; le cinquième segment dans les femelles, ou le sixième dans les mâles, est marqué en arrière de deux grandes taches rouges ou rougeâtres, qui forment parfois une bande échancrée en avant. Le bout des cuisses antérieures, la plus grande partie des intermédiaires et les postérieures tout entières sont rouges, ainsi que les jambes et une partie des tarses. Ces derniers sont d'autant plus colorés en rouge qu'ils sont plus antérieurs; les ailes sont enfumées vers le bout. Cet insecte est long de 5 lignes.

49. *MYZINE GRACILIS*. Br. Petite espèce très-voisine de l'espèce appelée *Cylindrica* par Panzer, et dont elle ne paraît différer que par la couleur jaune du bord postérieur du prothorax, de la plus grande partie des pattes, et par la présence de deux points

jununes sur le premier segmeni de l'abdomen. Peut-être n'est-elle qu'une variété de cette espèce. Elle a comme elle neuf millimètres de longieur.

50. *SCOLIA ELEGANS*. *Br.* Espèce qui appartient à la division des *Campsomères* de M. de Saint-Fargeau, c'est-à-dire à ce groupe de scolies qui ont deux cellules sous-marginales ou cubitales, et trois cellules discoïdales ou centrales. Elle est noire, avec un reflet irisé sur l'abdomen, et revêtu d'un duvet blanchâtre. Le mâle a les antennes d'un roux très-foncé, à l'exception des deux premiers articles qui sont noirs. Dans le même sexe, le chaperon est bordé de jaune, et les mandibules sont jaunes avec l'extrémité obscure. Tous les segmens de l'abdomen sont ornés en arrière d'une bande jaune plus ou moins large et dont le bord antérieur est sinueux. La partie extérieure des deux cuisses de devant et une partie de l'arête inférieure et externe des quatre autres cuisses est jaune, ainsi que le côté extérieur des jambes et les tarses. Cependant les tarses sont en partie d'un roux obscur, et cela d'autant plus qu'ils sont plus postérieurs. Les ailes sont un peu enfumées avec un léger reflet bleuâtre; les antérieures ont une légère teinte de roux le long du bord externe, et leurs nervures sont fauves. La longueur de ce mâle varie entre 6 et 8 lignes.

La femelle a les antennes noires ou très-obscurées, les pattes noires, et le bout des tarses d'un roux brun, ainsi qu'une partie des mandibules. Les bandes de son abdomen sont plus larges que dans le mâle; elles prennent dans quelques individus un si grand développement, que l'abdomen paraît alors presque entièrement jaune. Sa longueur est de 7 à 8 lignes.

51. *CRABRO* (*Solenius*) *RUFIPES*. *Br.* Entièrement noir, avec la tête et le corselet couverts d'une ponctuation serrée; l'abdomen est finement ponctué. Le premier article des antennes et les pattes sont d'un jaune roux, à l'exception de l'origine des cuisses et de l'extrémité des tarses qui sont noirs; les deux cuisses de derrière sont presque entièrement noires. Le chaperon et les côtés de la face sont revêtus de poils argentés. Le sixième article des antennes est légèrement échancré. Je ne connais que le mâle. Il est long de 5 lignes.

52. *TACHYTES NIGRITA*. *Br.* Espèce de la Barbarie et de la Grèce.

53. *TACHYTES NIGRA*. *Y. d. Linden*. Espèce du midi de la France et du nord de l'Afrique (Barbarie).

54. *TACHYTES UNICOLOR*. *Panz. (LARRA)*. Espèce des environs de Paris, du midi de la France et du nord de l'Afrique.

55. *POMPILUS ATER*. *Br.* Insecte très-voisin du *P. niger*, Fab., dont il diffère par la forme trapézoïdale de sa troisième cellule sous-marginale et par l'absence de poils blancs et argentés sur le bord de plusieurs segmens de l'abdomen et sur les hanches. (Voyez *Van der Linden*). Cet insecte, long de 5 à 6 lignes, appartient à la division des Pompiles à tarses antérieurs irisés dans les femelles, et à jambes postérieures sans dentelures, dont M. Lepelletier de Saint-Fargeau forme son genre des Pompiles proprement dits. Le *P. niger*, au contraire, fait partie du genre *Anoplies* du même savant, dont les femelles ont les tarses dépourvus de cils.

56. *POMPILUS PYRENEUS*. *Lep.* Insecte déjà connu comme se trouvant dans les Pyrénées.

57. *POMPILUS GIBBUS*. *Lin.* Espèce des environs de Paris, du midi de la France et de la Barbarie.

58. *POMPILUS DICHROUS*. *Br.* L'une des jolies espèces de ce genre, ayant la tête, le prothorax et le dos du mésothorax d'un roux ferrugineux, ainsi que l'origine des antennes et les pattes, à l'exception d'une bonne partie des cuisses qui est brune; le reste du corps est noir et luisant. Le chaperon est noir, ainsi que la base des mandibules, dont l'extrémité est ferrugineuse. Le métathorax est convexe et distinctement ridé en travers. Les ailes sont obscures, légèrement violettes, avec une bordure plus foncée le long de leur bord externe. Les deux dernières cellules sous-marginales des ailes antérieures sont grandes et trapézoïdales. Cet insecte, dont je n'ai vu que la femelle, appartient aux *Pompiles vrais* de M. Lepelletier de St-Fargue. Il est long de 5 à 6 lignes.

59. *POMPILUS VIOLACEIPENNIS*. *Br.* Insecte entièrement noir, à l'exception des ailes, qui sont d'un violet obscur. Son métathorax est très-convexe, grossièrement ridé en travers, et ses deux angles antérieurs forment une saillie ou un petit tubercule. Les deux dernières cellules sous-marginales des ailes antérieures sont inégales, la première étant double de l'autre, en forme de parallélogramme, et celle-ci trapézoïdale. Cette espèce, dont je n'ai vu que la femelle, se rapporte aux *Pompiles* proprement dits de M. de Saint-Fargeau. Elle est longue de 5 lignes.

60. *PELOPOEUS SPIRIFEX*. Insecte du midi de l'Europe et d'une grande partie de l'ancien continent.

61. *AMMOPHILA SABULOSA*. Espèce du centre et du midi de l'Europe, et du nord de l'Afrique.

62. *AMMOPHILA APICALIS*. *Br.* Jolie espèce très-voisine de l'*A. holosericea*, *Fab.*, dont elle diffère par ses pattes noires et le pédicule de son abdomen, qui est entièrement fauve. Le devant de la tête, les côtés du corselet et les hanches sont revêtus de poils tout-à-fait argentés. On distingue sur le métathorax des rides fines et très-régulières dirigées obliquement d'avant en arrière sur chaque moitié du métathorax. Elle est longue de 6 lignes et demie.

63. *AMMOPHILA CONCOLOR*. *Br.* Insecte entièrement noir, avec une portion des trois premiers segments de l'abdomen d'un roux très-obscur, et revêtu de poils courts et argentés. Le devant de la tête est garni de poils de la même couleur. Le reste de la tête et le corselet n'offrent que des poils noirs. Le métathorax est strié comme dans l'espèce précédente, mais il présente une fossette sur sa ligne moyenne. Le pétiole de l'abdomen est conforme comme dans l'*A. sabulosa*. Cet insecte est long de 6 lignes.

64. *AMMOPHILA NIGRA*. *Br.* Espèce à pétiole à peu près aussi court que dans l'*A. hirsuta*, d'un noir intense et luisant sur l'abdomen; tandis que la tête et le corselet sont hérissés de poils noirs. Le milieu des mandibules est d'un roux obscur. Le métathorax est strié comme dans les espèces précédentes. Les ailes sont enfumées, ES&

rement violettes avec les nervures brunes. Je n'ai vu que la femelle de cette espèce. Elle est longue de 5 à 6 lignes.

65. *AMMOPHILA ARGENTEA*. *Lep.* Espèce déjà trouvée en Barbarie (Oran), par M. Am. Lepelletier de Saint-Fargeau fils.

Chrysidés.

66. *CHRYSIDIS IGNITA*. Jolie variété ayant sur le milieu de l'abdomen une tache violette plus ou moins étendue. Cette variété se trouve aussi en Europe.

Ichneumons.

67. *EVANIA APPENDIGASTER*. *Fab.* Espèce très-répandue en Europe.

68. *PIMPLA INSTIGATOR*. *Fab.* Dans le même cas que le précédent.

69. *OPHION LUTEUS*. *Fab.* Ibid.

70. *ICHNEUMON FUSCRATORIUS*. *Fab.* Ibid.

71. *ICHNEUMON VAGINATORIUS*. *Fab.* Ibid.

72. *ICHNEUMON SARCITORIUS*. *Fab.* Ibid.

73. *CHELONUS OCULATOR*. *Fab.* Ibid. (1).

LÉPIDOPTÈRES.

Diurnes.

1. *PIERIS CHEIRANTHI*. *Lin.* Espèce du nord de l'Afrique.

2. *PIERIS DAPLIDICE*. *Lin.* Espèce très-répandue en Europe.

3. *COLIAS (Rhodocera) RHAMNI*. *Lin.* Var. *Cleopatra*. Du midi de l'Europe.

Le *Colias* ou *Rhodocera Cleopatra* (des îles Canaries) se distingue de celui d'Europe par deux caractères, savoir l'absence plus ou moins complète de l'angle des ailes postérieures, dans les deux sexes, et la coloration des ailes antérieures du mâle, dans lequel la couleur orangée, au lieu de former une grande tache sur le disque, s'étend sur toute la surface des ailes. En outre, la couleur des ailes est plus intense dans la femelle, et tout-à-fait d'un jaune un peu orangé, tandis qu'elle est très-pâle dans les individus d'Europe.

4. *COLIAS EDUSA*. *Fab.* Espèce répandue en Europe.

5. *POLYOMMATUS PHLÆNAS*. *Lin.* D'Europe et d'Amérique.

6. *POLYOMMATUS BOETICUS*. *Lin.* D'Europe et du nord de l'Afrique.

7. *POLYOMMATUS WEBBIANUS*. *Br.* (pl. 4, n° 1) Joli insecte appartenant à la division des *Argus* de Olf. Boisduval, et qui doit être placé auprès du *Polyommatus argus* des auteurs (*Calliopis* de M. Boisduval), à cause des écailles métalliques que présentent leurs taches ocellées à la face inférieure de la seconde paire d'ailes. D'ailleurs, ce Polyommate ne ressemble à aucun de ceux qui sont déjà connus. Il est en dessus d'un

(1) MM. Webb et Berthelot assurent qu'il existe aux îles Canaries plusieurs autres espèces d'Ichneumons.

bleu sombre entouré d'une bordure noire, et plus en dehors d'une frange alternativement noire et blanche. En dessous, il est fauve avec quelques taches plus obscures et entourées d'une bordure pâle et même blanchâtre aux ailes postérieures. La frange extérieure des ailes est alternativement brune et blanche; les antérieures ont vers l'angle externe une tache blanche qui projette en arrière un trait du même couleur, et qui se rapproche du bord externe; les postérieures offrent deux bandes blanches obliques, l'une fort courte et voisine du bord antérieur, l'autre plus grande, sinueuse et se rapprochant du bord postérieur; près de ce bord se voient cinq petites taches obscures, dont les deux plus voisines du ventre, qui sont aussi les plus grandes, sont ornées d'un anneau d'écaillés métalliques. Les antennes sont noires, annelées en dessous de noir et de blanc, et terminées par des poils blancs. Les ailes de cet insecte ont un pouce d'envergure. Il est fort rare et n'a jamais été trouvé que dans l'île de Ténériffe, aux alentours du pic de Teyde, sur le plateau des Cañadas, à plus de 1,400 toises d'élévation au-dessus du niveau de la mer; il se pose sur les genets blancs, *Cytisus nubigenus*. MM. Webb et Berthelot sont encore les seuls qui l'aient rapporté.

8. *Polyommatus alexis*. *Fab.* Espèce répandue dans le midi de l'Europe, et la plus commune du genre. = *Polyommatus alexis*

9. *Polyommatus alsus*. *Fab.* De même que la précédente, mais beaucoup moins commune. = *Polyommatus alsus*

10. *Argynnis pandora*. Espèce répandue dans le midi de l'Europe.

11. *Argynnis lathonia*. *Lin.* Espèce d'Europe.

12. *Danaus chrysippus*. *Lin.* Répandu dans les îles de l'archipel et le nord de l'Afrique.

13. *Danaus alcippus*. *Lin.* Dans le même cas que le précédent.

14. *Vanessa calliope*. *Hübner*. Du nord de l'Afrique.

15. *Vanessa cardui*. *Lin.* Espèce répandue dans le monde entier.

16. *Vanessa hunteri*. *Fab.* Espèce du nord de l'Amérique.

17. *Satirus egeria*. *Lin.* Espèce d'Europe.

18. *Satirus janira*. *Ochs.* Ibid.

19. *Satirus fidia*. *Lin.* Espèce du midi de l'Europe. = *Satirus fidia*

20. *Hesperia actæon*. *Esp.* Ibid.

Crépusculaires.

21. *Sphinx ligustri*. *Lin.* D'Europe. = *Sphinx ligustri*

22. *Sphinx celebica*. *Lin.* Des parties méridionales de l'Europe.

23. *Sphinx titymalis*. *Bd.* Espèce observée récemment en Espagne et décrite par M. Duponchel.

24. *Macroglossa stellatarum*. *Lin.* Espèce répandue dans la plus grande partie de l'Europe.

25. *Brachyglossa atropos*. *Lin.* Ibid.

Nocturnes.

26. *LIPARIS RUFESCENS*. Br. Doit la femelle est encore inconnue. Les deux individus du sexe mâle rapportés par MM. Webb et Berthelot sont d'un roux fauve avec une nuance légèrement rosée. Les ailes supérieures sont d'un jaune de paille, finement mouchetées de brun et ornées de quatre taches brunes le long du bord antérieur. Les taches soit tantôt isolées, tantôt réunies par une bande brune. Il part de chacune d'elles une bande brune assez peu marquée et qui se rend au bord opposé de chaque aile. En dessous, on ne voit que les trois premières taches des ailes antérieures. Il part de la dernière un trait arqué de la même couleur et qui se continue jusqu'au bord interne des ailes postérieures. Au-dedans de cette bande arquée, et toujours à la face inférieure de la seconde paire d'ailes, on remarque aussi une tache brune qui semble se prolonger aussi en forme de bandes. Les poils qui recouvrent le thorax soit d'un roux foncé et entremêlés de poils bruns. L'envergure des ailes est d'environ deux pouces.

Panorama 27. *NOCTUA SAUCIA*. Lin. Europe.

Noctua 28. *TRIPLENA ORBONA*. Espèce répandue dans la plus grande partie de l'Europe.

Ophiura 29. *OPHIURA TYRRILEA*. Espèce qui se trouve dans le midi de l'Europe, mais qui n'est pas très-commune.

Uthelia 30. *EUCHELIA PULCHELLA*. Du midi de l'Europe.

31. *PLUSIA CHALCYTIS*. Ibid.

Plusia 32. *PLUSIA CIRYSITIS*. Répandue dans presque toute l'Europe.

Acontia 33. *ACONTIA SOLARIS*. Ibid. Quelquefois très-commune.