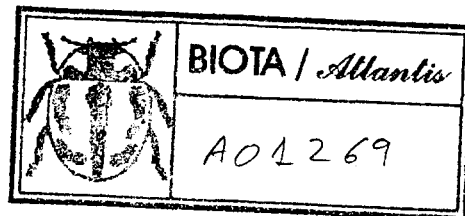


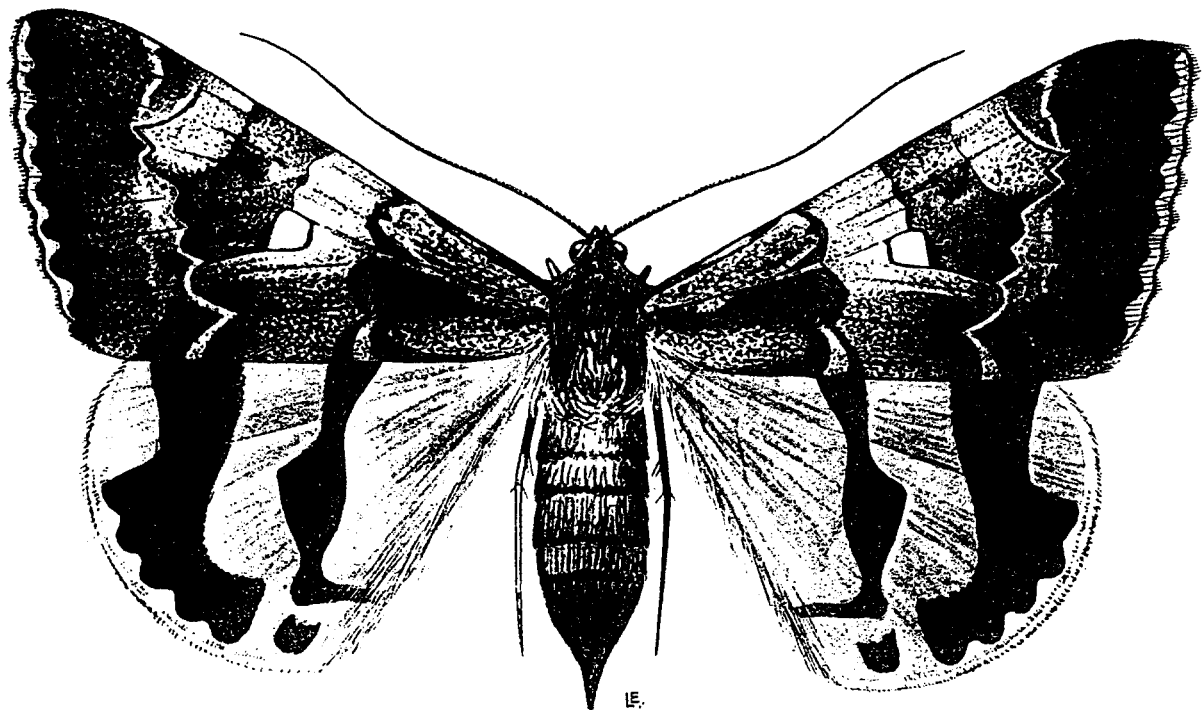
Boletín del Servicio contra Plagas e Inspección Fitopatológica



# NOCTUIDOS ESPAÑÓLES



Dr. José A. Calle

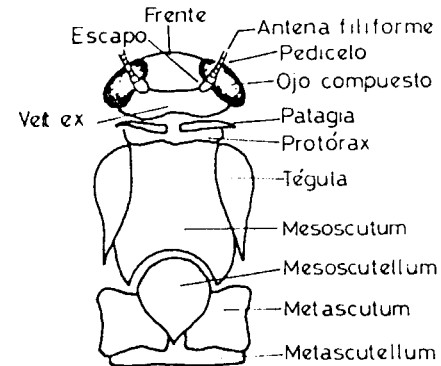


*C. nymphaea* ♀

Ministerio de Agricultura, Pesca y Alimentación  
DIRECCION GENERAL DE LA PRODUCCION AGRARIA

## CARACTERES GENERALES DE LOS NOCTUIDAE

Es una de las familias de los lepidópteros con mayor número de especies, la mayoría de hábitos nocturnos, generalmente de tonos oscuros, tanto en el cuerpo como en las alas anteriores; posteriores normalmente blancas.



Vista dorsal de cabeza y tórax de *Noctuidae*.

### CABEZA

Bien separada del tórax, presenta las siguientes partes:

**Clipeo-frente.**—Sin apenas separación, ocupa una ancha zona entre el *labro* y la base de las antenas. En algunas especies se destacan unas protuberancias que toman diversos aspectos: cuerno, grano, bulto, gorrito..., muchas veces de carácter sistemático.

**Antenas.**—Presentan un primer artejo ensanchado, el *escapo* y a continuación el resto antenal o *pedicelo*. El *pedicelo* tiene normalmente valor sistemático, ya que puede responder a cuatro tipos, según la morfología que presenten sus artejos, a saber: lisos, dentados, ciliados o pectinados. Normalmente también es un criterio de dimorfismo sexual, ya que las hembras suelen ser lisas en la mayoría de los casos.

**Ojos.**—Tienen un par de ocelos situados cerca de la base de las antenas y escondidos entre las escamas. Un par de ojos compuestos que pueden presentar su superficie cubierta de pelos como ocurre con la subfamilia *Hadeninae* o con cilios en sus orillas a modo de pestañas como sucede en las subfamilias *Cucullinae* y *Plusiinae*.

**Genas.**—Son unas estrechas zonas comprendidas entre los ojos compuestos y el clipeo, también de cierta importancia sistemática.

**Vertex.**—Visible en posición dorsal, está situado detrás de la frente, teniendo con frecuencia escamas que pueden adoptar diversas formas y que en algunos casos tiene importancia sistemática.

**Aparato bucal.**—Como en todos los lepidópteros transformado en espiritrompa, adaptada a la succión de néctar y demás productos azucarados. Está modificada por un labro en posición anterior que se presenta reducido a un pequeño esclerito con dos procesos laterales cónicos provistos de sedas, son los *pilíferos*. Las *mandíbulas* han desaparecido totalmente. Las *maxilas* con las *guleas* hipertrofiadas formando la espiritrompa (algunos la presentan atrofiada como es el caso de los *Episema*). El segundo par de maxilas o *labium* presenta los palpos labiales muy desarrollados en ircos artejos, de carácter sistemático, ya que varían en longitud, disposición y modo de proveerse de escamas, muchas veces transformadas en pelos.

## TORAX

**Protórax.**—Es el más reducido de los tres segmentos torácicos y al que se articula el primer par de patas. Dorsalmente cabe distinguir el gran desarrollo que adquieren dos escleritos a modo de collar, las *patagias* que en éstos pueden tener importancia, como en las *Cucullia* que adoptan el aspecto de copete.

**Mesotórax.**—Es el más desarrollado de los tres segmentos torácicos, donde cabe destacar en el *noto*, al *mesoscutum*, protegido lateralmente por dos placas articuladas en su base y provistas de escamas de carácter sistemático, ya que pueden adoptar desde la forma de escamas típicas y en tejado, hasta la forma transformada en pelo; son las denominadas *tégulas*.

Posteriormente y como incrustándose dorsalmente en el metatórax se encuentra el *mesoscutellum*, de forma circular y bien desarrollado. Se articula al mesotórax en su parte superior el primer par de alas, y en su parte inferior el segundo par de patas.

**Metatórax.**—Está situado por debajo del mesotórax y dorsalmente pueden distinguirse dos grandes placas esclerotizadas laterales que constituyen el *metascutum*, y central y posteriormente otra pieza bien esclerotizada, el *metascutellum*. En su parte inferior se articula el tercer par de patas.

También en el metatórax en la parte dorsal de los *epímeros* se encuentran los *órganos timpánicos*, típicos de los *Noctuidae*, y que forman dos cavidades cerradas, una a cada lado. Pueden ser de carácter sistemático, prueba de ello ha sido la reciente separación por KIRIAKOFF, 1970 del *Noctuidae* 370, *Diloba cuculicocephala* en una familia aparte: *Dilobidae*.

## ALAS

Las anteriores surgen al igual que las posteriores, de la parte superior de los *epímeros*, en este caso de la *mesopleura*. Son triangulares, más largas y estrechas que las posteriores. Cuando el imago se encuentra en reposo se colocan encima de las posteriores a las que protegen adoptando la forma de tejado.

En cuanto a la nerviación, para observarlas basta con gotear unas gotas de alcohol directamente encima de las alas, presentan una vena *Costal* (C) o marginal; una vena *Subcostal* (S.C.); cinco venas *Radiales* (R), de las cuales la  $R_4$  y  $R_5$  provienen de la  $R_1$ ; tres venas *Medianas* (M), que salen directamente de la célula discal; dos venas *Cubitales* ( $Cu$ ), que también salen directamente de la célula discal, y por último, una vena *Anal* (A), que sale libremente de la base alar.

Dorsalmente presentan unos dibujos muy característicos y propios de los *Noctuidae*, y que de unas a otras especies varían de tamaño, forma, intensidad, no siendo raro que algunas veces aparezcan muy difuminados o incluso desaparezcan. Los dibujos son el diseño *claviforme*, en forma de clavo situado entre los nervios  $Cu_1$  y  $A_1$ ; el diseño *orbicular*, redondeado y situado en medio de la célula discal; el diseño *reniforme* de forma de riñón, situado en el extremo distal de la célula.

Además de estos ircos diseños, pueden encontrarse una serie de líneas que, por su constancia han recibido nombres particulares. La *estría basal* es un trazo negro situado normalmentemente entre la  $Cu_1$  y la A, en la base del ala. Las líneas transversas *basilar* y *antemedial* que atraviesan transversalmente el ala por delante de los diseños *orbicular* y *claviforme*. La *mediana* surca el ala entre la *orbicular* y la *reniforme*. La *postmedia* inmediatamente detrás de la *reniforme*. La *subterminal* atraviesa transversalmente el ala paralelamente al margen exterior, y por último, las *fimbrias* escamas cónicas que ocupan una franja desde el *apex* o ángulo apical hasta sobrepasar el *tornus* o ángulo anal, hacia el margen interno anal.

En las alas posteriores es de destacar la presencia de unas espinas que salen en la base y que varían en número, siendo normalmente en los machos de 1, y en las hembras de 2 ó 3 como ocurre con las *Catocala* lo que apoya aún más el dimorfismo sexual; estas espinas reciben el nombre de *frenulum*, jugando un papel muy importante en el vuelo, ya que sirven de engranaje con las alas anteriores.

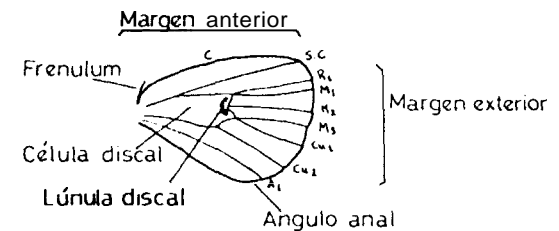
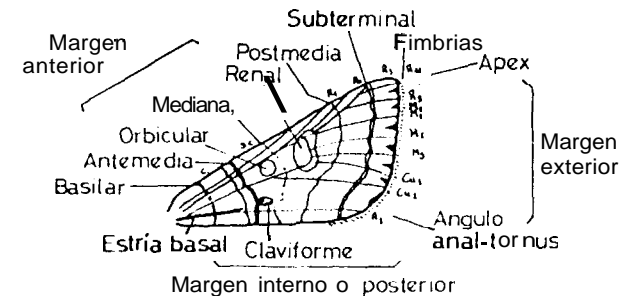


Fig. 2.- *Mythomna vitellina*.

En muchos *Noctuidae* es frecuente la presencia de un garfio curvado en medio de la tibia prototorácica, es la llamada *epifisis tibial*. A veces, las tibias están provistas de numerosas y fuertes espinas, siendo de importancia sistemática, de tal forma se presentan en la subfamilia *Noctuinae* (fig. 3).



Fig. 3. *Noctua pronuba* (tethered on potato)



Fig. 4. *Heliothis peltigera* (tibia anterior, vista anterior).

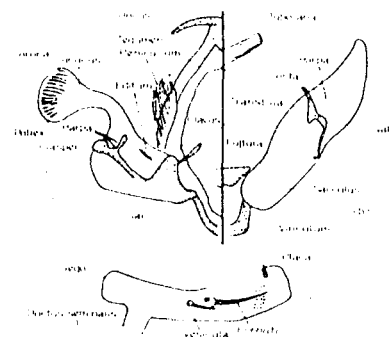


Fig. 5. - *Noctua pronuba* (tibia anterior, vista anterior).

Constituido por diez segmentos con el noveno y el décimo profundamente modificados, formando la «genitalia». El primer segmento abdominal está iiiiii reducido y su esternito ausente o membranoso. Los esternitos están separados de los tergitos por una pleura membranosa muy desarrollada, y en donde por cada segmento se encuentra un par de orificios estigmáticos. Frecuentemente existen en los machos unos copetes laterales ventrales, en la base del abdomen que en reposo mantienen escondidos; algunos autores a éstos copetes le llaman *coremata* y les atribuyen una función odorífera activa para la atracción sexual.

Para extraer las piezas genitales, basta mantener en maceración el abdomen durante veinticuatro horas en potasa o sosa al 10 por 100. Para su conservación se puede optar por guardar en un pequeño frasquito atravesado por el alfiler del mismo insecto, conteniendo alcohol al 60 por 100 y una o dos gotas de glicerina, o se puede proceder al montaje en preparación, para lo cual primeramente hay que deshidratar pasando la genitalia durante unos minutos sucesivamente por alcohol de 70 por 100, 90 por 100 y 98 por 100, pasando después a xilol, pudiéndose montar en Bálsamo de Canadá, Hoyer, Euparal...

*Uncus*.—Parte dorsal o tergo normalmente en forma de apéndice alargado y en pico, aunque algunas veces es espatulado, ovalado e incluso hirrámico como en *Clytie*.



- a) Parte izquierda del andropigio de *Mythumna albipuncta* Sahlb.  
b) Parte derecha del andropigio de *Paradarsia glauca* Esp.  
c) Aedeagus de *Cucullia verbasci* L.

**Tubo anal.**—Se encuentra dorsalmén y normalmente con dos piezas esclerotizadas la dorsal o *scaphium* y la ventral o *subscaphium*, y por el cual desemboca el tubo digestivo.

**Tegumen.**—Es el tergo que describe un dibujo semicircular y cubre a la genitalia dorsalmente.

**Peniculum.**—Son dos procesos o lóbulos situados lateralmente al *tegumen* y normalmente caracterizados por la gran dotación de sedas.

**Valvas.**—Forman parte esencial en la sistemática de los *Noctuidae*, por sus variaciones en cuanto a forma, apéndices, garfios, uñas, tamaño.... y todo tipo de ornamentaciones normalmente de carácter específico.

#### Ornamentaciones de las valvas

**Sacculus.**—Forma una superficie más o menos ancha y esclerotizada en la base de la valva; a veces se prolonga distal e inferiormente hacia el extremo valval, denominándose entonces *extensión del sacculus*. También es frecuente que presente un corto apéndice en su base que puede tomar variadas formas, es el *clavus* pudiendo modificarse desde un corto apéndice digitiforme hasta una gruesa protuberancia.

**Editum.**—Es un pequeño proceso situado en la mitad basal de la valva provisto frecuentemente, cuando existe, de sedas.

**Corona.**—Con frecuencia presenta distalmente la valva una dilatación circular provista de fuertes espinas; es la *corona* que normalmente va precedida de una estrangulación valval que se denomina *cucullus*, que muchas veces se encuentra acodado.

**Pollex.**—Es el ángulo inferior que forma la valva en su posición distal y que muchas veces se encuentra en forma de apéndice más o menos alargado.

**Clasper.**—Es un proceso apendicular, bien digitiforme, bien laminar que adquiere diversas formas, según las especies.

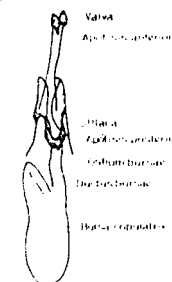
**Ampulla.**—Es otro proceso normalmente en el centro valval y que se dirige perpendicular u oblicuamente al margen anterior o interno de la valva llamado *costa*, de la cual suele sobresalir, presentando además frecuentemente sedas.

**Fultura.**—Es una placa de diferentes formas (pentagonal, circular, acorazonada), que rodea al edeago, siendo, muchas veces, de carácter sistemático.

**Vinculum.**—Es la parte ventral de la genitalia, correspondiéndose con el *externo*. Su longitud y forma pueden ser muy variadas.

**Edeago.**—Es el órgano copulador propiamente dicho. Es un tubo esclerotizado, más o menos largo y curvado, según las especies; se presenta abierto en un extremo y lateralmente por el llamado *ductus ejaculatorius* e inmediatamente detrás se encuentra una pequeña dilatación que es el *ciego del pene*. Interiormente se encuentra la *vesica* provista, muchas veces, de unas espinas gruesas llamadas *cornuti*, que pueden, a su vez, presentar en su base una *vesícula*; otras veces forman unas pequeñas *plaquitas*, muy esclerotizadas de gran valor sistemático.

#### Genitalia de la hembra o ginopigio



Ginopigio de *Hadena ruenmeveri* Bress.

Para extracción y conservación proceder igual que lo dicho para el andropigio.

Normalmente, el andropigio suele ser suficiente para la identificación de una especie; pero es notorio en algunos géneros (*Euxoa*, *Agrotis*, *Hadena*, *Cucullia*, *Paradrina*...), la gran semejanza de sus genitalias masculinas haciéndose verdaderamente difícil su correcta determinación. Es aquí donde el ginopigio puede jugar un gran papel sistemático, ya que sus diferencias específicas pueden ser muy sustanciales.

Las *valvas* o papilas anales con sus prolongaciones o *apodemas* o *apófisis* varían en longitud, grosor y forma. El noveno segmento con sus correspondientes *apodemas* o *apófisis* también son susceptibles de variación específica. La *placa* más o menos esclerotizada y con forma variable puede ser un buen carácter de determinación. El *ostium* y el *ductus bursae*, por su forma, longitud y grosor también puede tener su importancia. Quizás la parte más interesante, en general, es la *bursa copulatrix*, por su forma, longitud... y, a veces, por la presencia de *signum* o piezas más o menos pequeñas perfectamente esclerotizadas pueden ayudar a su identificación como en las *Conistra*.

#### FENOLOGIA

Teniendo en cuenta la época de vuelo de los imágos, se pueden hacer los siguientes grupos:

1. Especies muy raras y localizadas: *Agrotis pierreti* (38), *Sideridis implexa* (143), *Mamestra cappa* (161), *Omia cyclopea* (263), *Omia bang-haasi* (264), *Pseudohadena hulimi* (470), *Pseudohadena roseonitens* (472)...
2. Especies frecuentes:
  - a) En una generación muy restringida.  
Primavera: *Orthosia incerta*, *Cleonymia haetica*...  
Verano: *Euxoa nevadensis*, *Standfussiana dalmata*...  
Otoño: *Cladocerotis optabilis*, *Episema glaucina*...  
Invierno: *Conistra torrida*, *Conistra staudingeri*...
  - b) Durante todo el año en dos o más generaciones sucesivas, *Mythimna vitellina*, *Autographa gamma*, *Peridroma saucia*, *Xestia c-nigrum*...
3. Especies que siendo frecuentes tienen claramente dos generaciones, normalmente

una primera en primavera, y una segunda en otoño, *Agrotis puta*, *Ochropleura plecta*, *Noctua orbona*...

Teniendo en cuenta la población total de *Noctuidae*, se ha podido comprobar en diversas localidades donde se ha estado cazando a lo largo de todo un año, con trampa fija que:

1.º El número total de *Noctuidae* presenta una curva bimodal coincidiendo la primera máxima entre junio y julio (según las localidades), y la segunda máxima entre la segunda quincena de septiembre y la primera de octubre.

2.º La temperatura es un factor climático muy importante, siendo su efecto algo retardado sobre «las máximas del número total de captura de *Noctuidae*», la primera máxima de captura inmediatamente después del tercer salto de temperatura, cuando ésta describe la curva ascendente; la segunda máxima de captura se encuentra inmediatamente detrás del primer salto de temperatura, cuando ésta describe su curva descendente.

3.º La segunda máxima en el número total de *Noctuidae* es más elevada que la primera.

### BIOGEOGRAFIA

Se ha considerado, criterio generalmente admitido, que un centro originario de lepidópteros ha sido, sin duda, la Meseta de Pamir y regiones adyacentes, enclavadas en el centro-sur occidental de Asia. Si nos referimos a la fauna española, nos encontramos con especies de distinta procedencia:

1. Un gran número de especies llegaron a la Península Ibérica por la denominada ruta EUROASIÁTICA como, por ejemplo, *Rhizedra lutosa*, pudiéndose aplicar que dichas especies se encontraran en la mitad septentrional de la Península Ibérica, o en caso de hallarse en toda ella están con mayor frecuencia que en su parte meridional.

2. Otro gran número de especies invadieron la península Ibérica también por el norte, pero a través de la llamada ruta ASIÁTICO-SUPRAMEDITERRANEA, como ejemplo, *Omphaloscelis lunosa*, con parecidas características en su repartición española a las euroasiáticas, diferenciándose en que normalmente son muy raras o no existen en el norte de Europa.

3. Otras especies pertenecen al grupo de las ASIÁTICO-SUBMEDITERRANEAS caracterizando su repartición por una notable abundancia en la España meridional, y una escasez o ausencia en la España septentrional, como ejemplo, *Agrotis lusserrei* (37).

4. ASIÁTICO-MEDITERRANEAS, son especies que colonizan ambos lados del Mediterráneo y en la Península Ibérica se presentan bien repartidas.

5. ATLANTO-MEDITERRANEAS que abarcan regiones próximas al Atlántico y mediterráneo occidental, es decir, Europa suroccidental y África noroccidental, como ejemplo, *Metopoceras felcina*.

6. PALEARTICAS colonizan totalmente la región Paleártica, es decir, hemisferio boreal o norte hasta el trópico de Cáncer, exceptuando el continente americano.

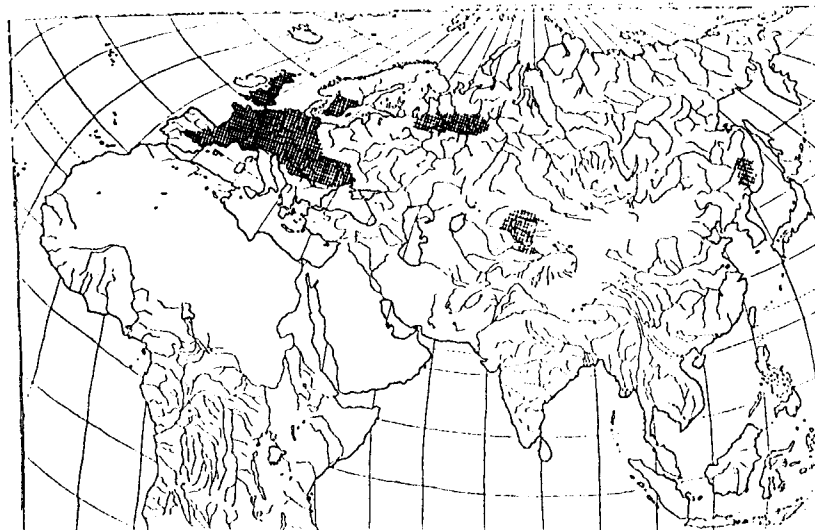
7. HOLARTICAS que colonizan el territorio de las paleárticas más las amplias regiones de América del Norte.

8. SUBTROPICALES, extensamente repartidas por el globo terráqueo.

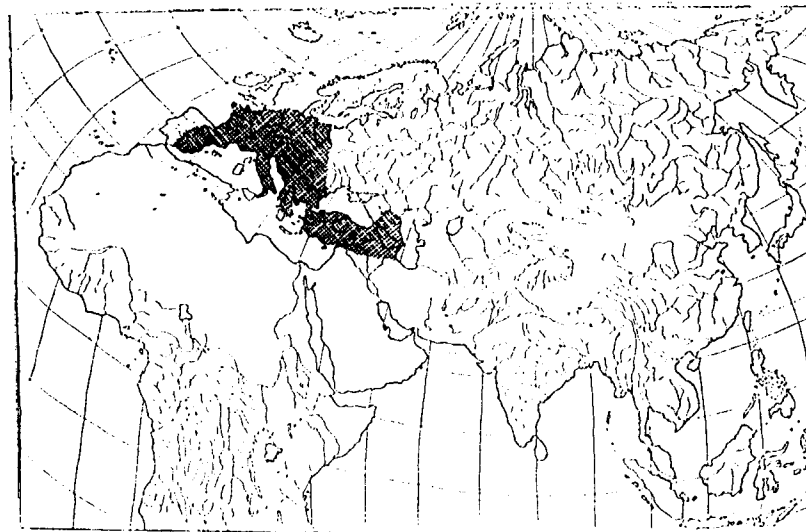
9. COSMOPOLITAS se ubican prácticamente por todo el planeta.

10. ENDEMICAS, exclusivas de la Península Ibérica, como *Euxoa nevadensis*, *Hadena azarai*, *Hadena nevadae*...

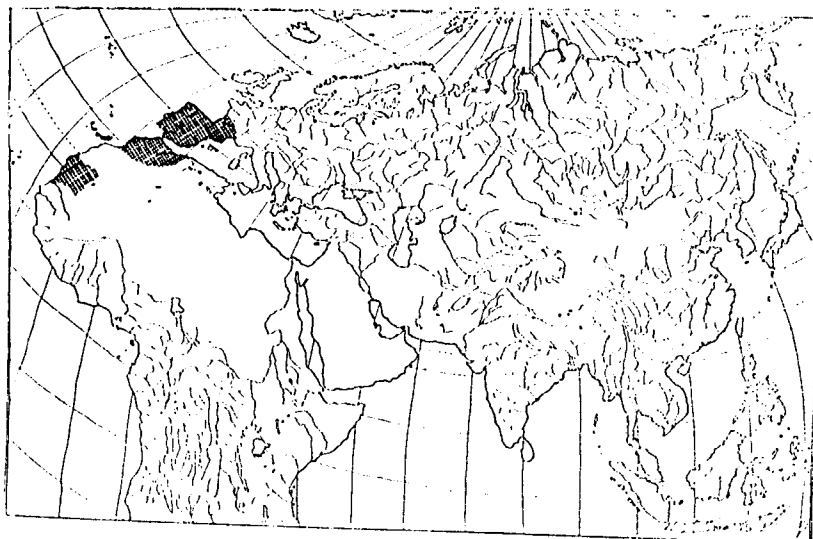
11. ETIOPICAS, se extienden, especialmente, por África.



Distribución de *Rhizedra lutosa* Hb., como ejemplo de distribución Euro-asiática.



Distribución de *Omphalophana anturum* Hb., como ejemplo de distribución asiático-supramediterránea.



Distribución de *Metopoceras felcina* DZU, como ejemplo de distribución atlántico mediterránea.

## SISTEMATICA

La sistemática de los *Noctuidae* por muchos motivos se ha visto afectada continuamente, por lo que sería prolijo citar éstas vicisitudes. Nuestro criterio, en general, adoptado, es en principio aceptar la excelente revisión genérica de Nye, 1975, y el ordenamiento de las categorías taxonómicas según Dufay, 1976, exceptuando algunas consideraciones, entre las más importantes citamos: a) dar el rango de categoría sistemática de familia a los *Nyctevolidae* que desde nuestro punto de vista es un grupo muy homogéneo y diferente en muchos aspectos morfológicos, anatómicos y etológicos del resto de los *Noctuidae*; b) consideramos que *Diloba caeruleocephala* (n.º 370), no debe de separarse en una familia distinta y exclusiva *Dilobiidae*, por lo que seguimos considerándola en la subfamilia *Acronictinae*; c) algunos géneros y especies han sido alterados de posición según el orden clásico, por que consideramos que en ésta nueva posición, a tenor de sus características morfo-anatómicas, presentan una colocación más idónea (516. *P. littoralis*, 517. *A. pulmonaris*, 564. *T. luctuosa*, 624. *S. fixa*...).

Así, pues, efectuadas éstas aclaraciones el orden sistemático seguido es el siguiente (teniendo muy en cuenta a la C.I.N.Z., 8-III-1957, Opinión 450):

Familia *Noctuidae* (LATREILLE, 1809) (nombre n.º 136).

Género tipo: *Noctua* (LINNAEUS, 1758) (nombre n.º 1.057).

Especie tipo: *pronuba* (LINNAEUS, 1758) (nombre n.º 1.132).

*Trifinae* (GUENÉE, 1895)

1. Subfamilia *Noctuinae* (= *Agrotinae* = *Phalaeninae* = *Euxoinae*).
2. Subfamilia *Heliothinae* (= *Melicoleptinae* = *Heliothidinae*).
3. Subfamilia *Hadeninae* (= *Orthosiinae* = *Poliinae*).
4. Subfamilia *Cuculliinae* (= *Xyliniinae*).
5. Subfamilia *Acronictinae* (= *Apatelinae* = *Bryophilinae*).
6. Subfamilia *Amphipyridae* (= *Zenobiinae*).

*Quadrifinae* (GUENÉE, 1895)

7. Subfamilia *Acontiinae* (= *Jaspidinae* = *Erastrinae* = *Eustrotinae*).
8. Subfamilia *Euteliinae*.
9. Subfamilia *Stictopterinae*.
10. Subfamilia *Chloephorinae* (= *Westermanniinae* = *Beninae* = *Hylophilinae*).
11. Subfamilia *Plusiinae*.
12. Subfamilia *Catocalinae*.
13. Subfamilia *Ophiderinae* (= *Othreinae*).
14. Subfamilia *Hypeninae* (= *Polypogoninae*).
15. Familia *Nyctevolidae* (= *Sarrothripidae*).



Fig. 6. *Hypena obscuris*.

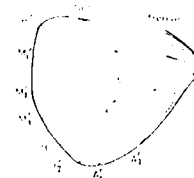


Fig. 7. *Hypena obscuris*.

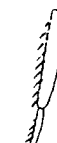


Fig. 8. *Dysgoma algira* (tibia segundo par).



Fig. 9. *Euxophila cratae*.



Fig. 10. *Teta luctuosa*.

## CLAVES PARA LAS SUBFAMILIAS DE NOCTUIDAE

- 1 (10) Alas posteriores con  $M_2$  muy débil o ausente (fig. 2) ..... *Trifinae*
- 2 ( 5) Tibias del tercer par de patas con espinas (fig. 3)
- 3 ( 4) Tibias anteriores con dos uñas encorvadas, normalmente asimétricas, en cuyo caso la espina interior es mayor que la exterior, en el extremo de su cara anterior o inferior (fig. 4) ..... 2. *Heliothinae*
- 4 ( 3) Tibias anteriores sin esas características (normalmente presentan 5 ó 6 pares de uñas, todas del mismo grosor) (fig. 5) ..... 1. *Noctuinae*
- 5 ( 2) Tibias del tercer par de patas sin espinas
- 6 ( 7) Superficie de los ojos cubiertas de pelos ..... 3. *Hadeninae*
- 7 ( 6) Superficie de los ojos lisa
- 8 ( 9) Ojos rodeados de una corona de pelos largos, a modo de pestañas ..... 4. *Cucullinae*
- 9 ( 8) Ojos sin corona de pelos
  - a (b) Orugas no peludas ..... 6. *Amphipyrrinae*
  - b (a) orugas peludas ..... 5. *Acronictinae*
- 10 ( 1) Alas posteriores con la  $M_2$  bien patente (fig. 1) ..... *Quadrifinae*
- 11 (12) Palpos casi tan largos como el tórax (fig. 6) y  $M_1$  unida en un pequeño tramo a la  $Cu_1$  (fig. 7) ..... 14. *Hypeninae*
- 12 (11) Sin dichas características
- 13 (14) Extremo abdominal con dos mechones de pelos laterales ..... 8. *Euteliinae*
- 14 (13) Sin mechones laterales en el extremo abdominal
- 15 (22)  $Sc'$  unida en sus comienzos un cierto tramo a la  $R'$
- 16 (17) Tibias del segundo par de patas con espinas (fig. 8) (excepto *Synthimia fixa*, que tiene una formación frontal típica, n.º 624) ..... 12. *Catocalinae*
- 17 (16) Tibias del segundo par de patas sin espinas
- 18 (19)  $M_2$  saliendo cerca de  $M_1$ . Palpos largos ..... 15. *F. Nycteolidae*
- 19 (18)  $M_2$  saliendo cerca de  $M_1$ . Palpos no largos (fig. 9)
- 20 (21)  $M_1$  y  $Cu_1$  unidas en un pequeño tramo después de la célula discal ..... 10. *Chloephorinae*
- 21 (20) No unidas en un tramo (fig. 9) ..... 13. *Ophiderinae*
- 22 (15)  $Sc'$  no unida en un cierto tramo a  $R'$  en su base (fig. 1)
- 23 (24) Ojos con pestañas. Tégula normalmente sin escamas típicas adoptando la forma de tejado. Venación de las posteriores como la fig. 1. .... 11. *Plusinae*
- 24 (23) Ojos sin pestañas. Tégulas con escamas típicas. Venación de las posteriores como la fig. 10 ..... 7. *Acontiinae*



- 6 *nigricans* (LINNAEUS, 1761).  
(*Fauna Suecica*: 322).  
Forma: *rubricans* Fdz.  
Euroasiática, muy rara y localizada en nuestra Península, conociéndose entre otras de San Ildefonso y Segovia en la provincia de Segovia, en una generación bastante restringida: 15-VIII al 15-IX.
- 7 *temera* (HUBNER, 1803-1808).  
(*Sammlung europ. Schmetterl.*, 393).  
ssp. *huebneri* BOURSIN.  
Forma: *ruris* Hb (= *alfonsina* Fdz).  
Se han capturado 30 ejemplares en Sierra Espuña pertenecientes a la ssp. *huebneri*, en una generación sept. octubre, debiéndose de hallar bien extendida por toda la provincia. La oruga es polífaga, habiéndose citado sobre diversos cultivos hortícolas.  
Es un elemento asiático mediterráneo, frecuente en casi toda la Península Ibérica, aunque resulta notoria la ausencia de citas en el cuadrante suroccidental.
- 8 *hastifera* (DONZEL, 1847).  
(*Ann. Soc. Fr.* t. 8, fig. 1,1: 525).  
ssp. *ambrosiana* BOURSIN.  
ssp. *abdullahi* OUBRIER.  
Forma: *suffusa* Fdz.  
Euroasiática, muy escasa en nuestra Península con capturas esporádicas en agosto y septiembre.
- 9 *distinguenda* LEDERER, 1857.  
(*Noct. Europ.*: 221).  
Euroasiática muy escasa y localizada en nuestra Península Ibérica, con capturas esporádicas en agosto.
- 10 *mendeli* FERNÁNDEZ, 1918.  
(*Bol. Soc. Ent. Esp.* t. 1: 158).  
Formas: *subdistinguenda* Ct., *diluta* SCHAW, *agenjoi* Ct., *multisigna* Ct., *jinena*, AGJO., *obscura* SCHAW.  
Endémica de nuestra Península Ibérica, frecuente en una generación agosto-septiembre. Según AGJO, 1935 se la captura con luz nocturna sobre arbustos de *Centaurea calcitrapa* y *Eryngium campestre*.
- 11 *aquilina* (DENIS & SCHIFFERMÜLLER, 1775).  
(*Ankündigung syst. Werkes Schmetterl. Wienergegend*: 79).  
ssp. *schwingenschussi* BOURSIN.  
Euroasiática no rara en julio-agosto en la mitad septentrional de la Península Ibérica.
- 12 *wagneri* (CORTI, 1926).  
(*Schweiz. ent. Anz.* V. n.º 12, p. 3, tafel IX, fig. 6).  
En España únicamente conocida en su zona centro, en una generación muy escasa en septiembre-octubre.

- cos* (HUBNER, 1823-1824) (= *mendeli* FERNÁNDEZ, *indentata*, FERNÁNDEZ, 1918).  
(*Sammlung europ. Schmetterl.*: 720).  
Formas: *unamunoi* Fdz., *cycladum* SIGR.  
Se ha capturado una hembra en Sierra Espuña, el 30-IX-1978, siendo, por tanto, muy rara y localizada en Murcia.  
Asiático-supramediterránea, es muy escasa y localizada por la Península Ibérica, con capturas aisladas desde junio hasta septiembre.
- 13
- deceora* (DENIS & SCHIFFERMÜLLER, 1775).  
(*Ankündigung syst. Werkes Schmetterl. Wienergegend*: 313).  
ssp. *simulatrix* HUBNER (= *livida* STAUDINGER).  
Asiático-supramediterránea, se encuentra extendida por los Pirineos y Cordillera Cantábrica en una generación julio-agosto, por encima de los 1.500 m. (existe una cita de Sierra Nevada en Granada que necesita confirmación).
- 14
- haverkampfi* (STANDFUSS, 1893).  
(*Berl. Ent. Zschr.*: 359).  
ssp. *continentalis* REISSER.  
Únicamente conocida de Córcega y España en la Sierra de Gredos (Ávila), y de donde se ha descrito la ssp. *continentalis* de la Garganta de las Pozas, a 1.900 m., según una serie de 22 ejemplares en julio. Es previsible, por tanto, que sea atlántico-mediterránea.
- 15
- powelli* (OUBRIER, 1912).  
(*Étd. Lépidop. Comp.* VI: 334, t. 128, figs. 1,147 y 1,146).  
ssp. *persubtilis* CORTI.  
Se ha capturado un ejemplar en Sierra Espuña, 15-30-VIII-1978, siendo, por tanto, escasa en la provincia y localizada.  
Atlántico-mediterránea, se encuentra dispersa por el Este peninsular, volando en una generación preferentemente en agosto.
- 16
- ✓ *beatissima* REBEL, 1913.  
(*Zool.-bot. Verh.* figs. 1 y 2).  
Formas: *unicolor* Pt., *dentimacula* Pt.  
Endémica de Canarias, en septiembre.
- 16c1
- ✓ *canariensis* REBEL, 1894.  
(*Ann. Naturh. Hofm.* IX: 58).  
ssp. *arefacta* REBEL, *palmensis* PISKER-BACALLADO (*in litteris*), *hierrata* PIMAC (*in litt.*), *lanzarotae* Pt-BAC (*in litt.*).  
Endémica de Canarias.
- 16c2
- recessa* (HUBNER, 1817).  
(*Sammlung europ. Schmetterl.*: 630).  
Euroasiática, que debe de hallarse extendida por todos los Pirineos orientales y centrales por encima de los 1.500 m. Según RONDON, 1933, se la puede capturar de día posada en los capítulos de *Carduus*, *Eryngium*..., en una generación de agosto.
- 17

- 36c1 *fortunata* (DRAUDT, 1938).  
(in Seitz, *Großschmetterl. Suppl.* 3: 244).  
Endémica de Canarias.
- 36c2 *lanzarotensis* (REBEL, 1894).  
(*Ann. Nat. Hofm.* 1X: 52).  
Forma: *luteago* Pl.  
ssp. *fuerteventurensis* Pl y *grancanariae* Pl.  
Endémica de Canarias.
- 36c3 *selvagensis* (PINKER, R. y BACALLADO, J., 1978).  
(*Aula Cultura de Tenerife*: 171-175).  
Descrita de 7 ejemplares en Gran Pitón (Islas Salvajes) de Canarias, el 27-II-1976.
- (Subgénero *Powellinia* OBERTHÜR, 1912). Especie tipo: *lasserreii* (OBERTHÜR, 1881).  
(*Etudes Lépidopt. comparé* 6: 330).
- 37 *lasserreii* (OBERTHÜR, 1881).  
(*Etudes Ent.* 6: 86, pl. II, figs. 13, 14).  
Se ha capturado dos machos, en el Palmar, a 6 km. de Murcia capital, el 15-X-1980. Asiático-submediterránea desérticola, debe de hallarse probablemente en una estrecha franja desde Alicante hasta Huelva, en zonas halófilas, desérticas, en una generación muy escasa en noviembre; también presente en Canarias.
- 38 *pierrefi* (BÉGIN, 1837).  
(*Ann. Soc. France*: 441, t. 16).  
ssp. *matritensis* VÁZQUEZ.  
Se ha capturado un macho, en San Pedro del Pinatar, 1-10-XI-1979, perteneciente a la ssp. española *matritensis*.  
Especie asiático-submediterránea, muy escasa y localizada en España con capturas aisladas y esporádicas en septiembre-octubre.
- 39 *boetica* (RAMBUR, 1830).  
(*Faun. Andal.*: 17).  
Atlanto-mediterránea, localizada en la Península Ibérica en sus costas meridionales, habiéndose descrito de Chiclana (Cádiz), halófila, desértica, y muy escasa en una generación otoñal de octubre.
- Cladocerotis* HAMMONS, 1903.  
(*Cat. Lepidop. Phalaenae Br. Mus.* 4, XI 138). Especie tipo: *optabilis* (B).
- 40 *optabilis* (BOISDUVAL, 1837).  
(*Icones hist. Lepidopt.* 2, p. 174).  
f. *murina* OBERTHÜR.  
Se capturaron 2 ejemplares el 17 y 18-X-1978 en Sierra Espuña. Debe de hallarse extendida por toda la provincia, aunque escasamente abundante, en una generación de octubre.

Es una especie atlanto-mediterránea más frecuente por las regiones interiores y poco en las regiones costeras, debiéndose de encontrar por toda la Península en una generación que abarca según las zonas, desde septiembre hasta octubre.

*Ochropleura* HÜBNER, 1821.

(*Verz. bekannter Schmett.* 223). Especie tipo *plecta* (L.).

(Subgénero *Dichagyris* LEDERER, 1857) (*Noctuinen Europ.* 45, 206). Especie tipo: *melanura* CARRARA, 1846 (*La Dalmazia descritta*, 99).

*renigera* HÜBNER, 1803-1808.

(*Sammlung Europäischer Schmetterlinge*: 384).

ssp. *funestissima* BUBACEKI.

ssp. *hispanicola* SCHWINGENSCHUSL.

nov. ssp. *murciensis* CALLE.

Se ha capturado una serie de 16 ejemplares en el pico de Revolcadores a 1.980 m., en Cañada de la Cruz (Murcia), colindante con Granada, el 1-VII-1980, y una pareja en Los Collados, 1.500 m., el 6-VI-1981, Sierra de Cazorla (Jaén). Todos los ejemplares difieren de las dos ssp. españolas, presentando unas características intermedias, más próximas a *funestissima*: color de fondo gris-pizarroso, lo mismo que el tórax y abdomen, con jaspeados amarillentos por todos los sitios de las alas anteriores, pero sin llegar al gran contraste que ofrece *funestissima*. Las posteriores presentan un sombreado gris muy oscuro, pero sin llegar al tono marrón de *hispanicola* o de *funestissima*.

Es un elemento asiático-mediterráneo conocida en nuestra Península únicamente de los Pirineos; como ssp. *hispanicola* en Albarracín (Teruel), y Trillo (Guadalajara); y como ssp. *funestissima* en la Ruta del Veleta, Sierra Nevada (Granada), siendo, por tanto, muy localizada, pero abundante cuando se encuentra, por encima de los 1.000 m., en una generación de junio-julio.

*constantii* (MILLER, 1860) (= *dumetzi* LUCAS).

(*Icones Deser. Chen. Lep.* 1, p. 165).

ssp. *rosescens* SCHAWERDA.

Forma: *pallida* SCHAWERDA (= *clarescens* FERNÁNDEZ).

Se ha capturado un ejemplar en Sierra Espuña (La Perdiz, 750 m.), 25-30-X-78, siendo, por tanto, bastante escasa y localizada.

Es una especie atlanto-mediterránea escasa y localizada en una generación de septiembre-octubre.

*alcarriensis* CALLE-AGUIO, 1981.

(*Boletín Asociación Española Entomología*: 4, 79-84).

Endémica descrita de Trillo (Guadalajara), en una generación a finales de agosto y principios de septiembre con un macho y una hembra, y ahora también en Tragacete (Cuenca).

(Subgénero *Yigoga* NYI, 1975).

(*The Generic Names of Moths of the World*, vol. 1, p. 508). Especie tipo: *signifera* DENIS & SCHIFFERMÜLLER, 1775 (*Ankündigung syst. Werkes Schmett. Wienergegend*: 80).

697 *multangula* (Hübner, 1800-1803).

(Sammlung Europ. Schmetterl.: 116).

Especie asiático-supramediterránea que va siendo sustituida en nuestra Península por *andreae*, debiendo hallarse muy escasa por los Pirineos en julio.70 *andreae* DUBAY, 1973.

(Entomops Nice, 30: 177-184).

Se ha capturado una hembra en Cañada de la Cruz, 2.000 m., el 1-VII-80, siendo, por tanto, muy escasa y localizada en las cumbres murcianas, siempre por encima de los 1.500 m.

Descrita de los Pirineos franceses, debe de hallarse por los Pirineos españoles y muy escasa y localizada en el resto de la Península Ibérica en una generación julio-agosto. Atlanto-mediterránea coloniza los Pirineos franceses, la Península Ibérica y Marruecos.

71 *margaritacea* (Villers, 1789).

(Linnæi Entomologia II, p. 272).

Especie típica.

ssp. *espumensis* CAILL.Se capturaron 4 ejemplares en Sierra Espuña (La Perdiz, 750 m., Murcia), desde el 27-IX al 10-XI-1978, siendo descrita como nov. ssp. *espumensis* CAILL., 1981. Se trata de una especie eurosiberiana, escasa y muy localizada.72 *elegans* (Eversmann, 1837).

(Bull. Mosc.: 33).

Asiático-supramediterránea, se encuentra escasamente y localizada por encima de los 1.000 m. desde finales de julio a principios de septiembre. (Corregir el dato de San Ildefonso, en Segovia, 1.200 m., publicada como *elegans*, tratándose en realidad de *grammiptera*).72 bis *grammiptera* (Rambur., 1839).

(Faune de l'Andalousie, 336, pl. 18, h 4).

Se ha capturado un ejemplar hembra en Revoleadores, 1.900 m., 22-IX-1981, siendo, por tanto, muy rara y localizada por encima de los 1.000 m.

Atlanto-mediterránea, es conocida de Francia y España, siendo descrita vagamente de Andalucía, ahora se amplía su repartición junto con los conocidos de Albarracín (Teruel) y San Ildefonso (Segovia).

73 *larixia* (Günther, 1852).

(Spec. Gen. Lepidopt. 1, p. 310).

Asiático-supramediterránea, únicamente conocida en nuestra Península de Sierra Nevada (Veleta, 2.500 m.-3.000 m.), desde mediados de julio hasta mediados de agosto, siendo aquí frecuente.

74 *cuprea* (Dennis & Schiffermüller, 1775).

(Wien Verz., p. 91).

Eurosiberiana aislada y distendida por los Pirineos en agosto por encima de los 1.500 m.

*fimbriola* (Esper., 1978).

(Smett. Abbildungen Natur, 3, p. 193).

ssp. *iberica* ZERNY.ssp. *amaliae* FERNANDEZ.Asiático-supramediterránea escasa y localizada en una generación estival de mediados de julio a mediados de agosto. (Añadir una nueva captura: 40 exs., 6-VIII-1981, Garganta de las Pozas, Sierra de Gredos (Ávila), pertenecientes a la ssp. *amaliae*).*Noctua* LINNAEUS, 1758 (= *Triphaena* OCHSENHEIMER, 1816 = *Lampra* HÜBNER, 1821= *Euchesis* HÜBNER, 1821). Especie tipo: *pronuba* LINNAEUS.

(Syst. Nat. ed. 10, p. 508).

*pronuba* LINNAEUS, 1758.

(Syst. Nat. 1, p. 512, ed. X).

Numerosas formas: *innuba* TR., *brunnea* TULL., *rufa* TULL., *ochrea* TULL., *connyba* Hb.En Murcia debe de hallarse bien extendida y frecuente por toda la provincia, habiéndose capturado en Alhama y Sierra Espuña, desde abril hasta octubre, en dos generaciones que pueden variar en abundancia, según las localidades, revistiendo en ciertos casos importancia de plaga. La oruga es polífaga de numerosas plantas herbáceas, conociéndose como muy perjudicial por sus estragos de la alfalfa (*Medicago sativa*).

Prácticamente Palearctica excepto en la región polar boreal, debe de hallarse absolutamente por toda la Península Ibérica y con más o menos frecuencia, incluyendo Canarias.

*noacki* BOURSIN, 1957.

(Zeitsch. Wien. Ent. Gesellsch., pp. 140-141).

Endémica de Canarias (frecuente en Tenerife en julio).

*orbana* (Hübner, 1766).

(Berl. Mag. III, p. 304).

Numerosas formas: *prosequa* TR., *adsequa* TR., *ochracea* TULL., *connyba* Hb., *rufa* TULL., *virescens* TULL.

Se han capturado más de 40 ejemplares en Sierra Espuña, desde abril hasta octubre y es probable que se encuentre bien extendida por toda la provincia, siendo la oruga polífaga de numerosas plantas herbáceas.

Es una especie asiático-supramediterránea que curiosamente presenta una repartición desigual por toda la Península que se manifiesta también en la abundancia en algunos parajes y la escasez en otros.

*interposita* (Hübner, 1789) (= *consequa* Hübner, 1800-1803 = *sarmata* RAMBUR., 1871).

(Beiträge zur Geschichte der Schmetterlinge, t. 1, Pars III, p. 32).

ssp. *baraudi* BOURSIN.f. *lajonqueriei* BOURSIN.

Asiático-supramediterránea, se encuentra muy localizada en España, por encima de los 1.000 m., en una generación julio-septiembre, siendo relativamente abundante al menos en San Ildefonso (Segovia).

- 154 *aliena* (Hübner, 1808-1809).  
(*Sammlung Europ. Schmetterl.*, fig. 441).  
Especie euroasiática descubierta en España del Valle de Arán (Las Bordas), a 900 m., es probable se encuentre, al menos, por todo el Valle de Arán en julio-agosto, aunque muy escasa. También conocida de Queralbs (Gerona).
- 155 *blenna* (Hübner, 1824) (= *peregrina* Treitschke, 1825, = *trimenda* Hübner, 1824-1832).  
(*Sammlung Europ. Schmetterl. Lep.* 4: fig. 706).  
Asiática-supramediterránea halófila, solamente conocida en España de dos localidades barcelonesas, playas de Rosas en Gerona, y Valle de Arán, parece, por tanto, bastante escasa y localizada (Weiss afirma que es frecuente en mayo).
- 156 *pisi* (Linnaeus, 1758).  
(*Systema Naturae* ed. N, p. 517).  
ssp. *pardoi* Agenjo.  
Euroasiática debe de hallarse desde los Pirineos orientales hasta los Picos de Europa siguiendo la Cordillera Cantábrica, en julio-agosto y escasa.
- 157 *biren* (Gözl, 1781) (= *glauca* Hübner, 1808-1809).  
(*Entom. Beytr.* III, p. 206, n.º 65, según la fig. 1-7 de Kilemann, 1761).  
Euroasiática conocida únicamente en España de los Pirineos en julio-agosto, siendo escasa y localizada.
- 158 *bicolorata* (Hübner, 1766) (= *serena* Denis & Schiffermüller, 1775).  
(*Berlin. Magazin* 3: 410).  
ssp. *obscura* Staudinger.  
Euroasiática debe de hallarse únicamente en el norte de España, siendo de la opinión que en el resto de la Península está sustituida por la siguiente especie muy afín *corsica*, poniéndose, por tanto, en duda las citas de Portugal y Cádiz que por este motivo deben de pertenecer a *corsica*.
- 159 *corsica* (Rambur, 1832).  
(*Ann. Soc. Ent. France* p. 279, t. 9, fig. 3).  
ssp. *weissi* Draudt.  
Se han capturado más de 40 ejemplares desde mitad de abril a mitad de junio en Alhama y Sierra Espuña en una única generación. Es posible que se encuentre bien extendida por toda la provincia.  
Es una especie atlántico-mediterránea que debe de hallarse bien extendida por toda la península sustituyendo a la euroasiática *bicolorata*.
- 159 c *maderae* (Baker, 1891).  
(*T. Entomol. Soc. London*: 205, pl. 12, fig. 3, macho).  
ssp. *canariensis* Pinker.  
Presente en Canarias, es un elemento atlántico, en junio-julio.
- 160 *dysodea* (Denis & Schiffermüller, 1775) (= *chrysozona* Borkhausen, 1792, = *spinaciae*, Vieweg, 1789).

- (*Ankündigung syst. Werkes Schmetterl. Wienergegend*, p. 72, n.º 5).  
ssp. *caduca* Herrich-Schäffer.  
Forma: *innocens* Stgr.  
Se han capturado apenas 10 ejemplares en Alhama, San Pedro del Pinatar, Sierra Espuña y Verdolay desde junio hasta septiembre probablemente en dos generaciones solapadas. La oruga es polífaga de plantas herbáceas. Euroasiática debe de encontrarse bien extendida por toda la Península.
- 161 *cappa* (Hübner, 1808-1809).  
(*Sammlung Europ. Schmetterl.*: 447).  
Asiático-supramediterránea, se encuentra muy escasa y localizada en España con capturas aisladas en junio-julio y agosto, referidas, especialmente, al cuadrante nororiental de la Península.
- Hadena* Schrank, 1802 (= *Dianthoecia* Boisduval, 1834, = *Harmodia* Hübner, 1820, = *Miselia* Octsenheimer, 1816). Especie tipo: *capsincola* L. & Schiff., 1775) (*Ankündigung syst. Werkes Schmett. Wienergegend*: 84).  
(*Fauna Boica* 2 (2): 158).
- 162 *rivularis* (Fabricius, 1775) (= *cucubali* Denis & Schiffermüller, 1775).  
(*Syst. Ent.*: 613).  
f. *grisea* Uroquo.  
Euroasiática frecuente o escasa, según las localidades, pero siempre en la septentrional de la Península, especialmente, en julio-agosto, aunque hay capturas desde mayo hasta septiembre.
- 163 *perplexa* (Denis & Schiffermüller, 1775) (= *lepida* Esper, 1790, = *carphophaga* Borkhausen, 1792).  
(*Ankündigung syst. Werkes Schmetterl. Wienergegend*: 313).  
ssp. *capsophila* Duponchell.  
f. *brunnea* Tutt.  
Se han capturado 11 ejemplares en San Pedro del Pinatar, desde mediados de abril a mediados de junio. Debe de encontrarse bien extendida por la provincia en una generación. La oruga se desarrolla en junio-julio en diferentes cariofiláceas, sobre sus frutos capsulares: *Silene*, *Lychnis*, *Cucubalus*...  
Euroasiática frecuente y extendida por toda la Península en una generación desde abril hasta julio.
- 164 *nevadae* (Draudt, 1933).  
(*Ent. Rundschau* 50: 306).  
Se han capturado 6 ejemplares indistintamente en Cañada de la Cruz, Sierra Espuña a 750 m. y Sierra Espuña en Gevar a 250 m., desde abril hasta julio, siendo ya conocida de Puerto Lumbreras y Collado Bermejo en Sierra Espuña (col. J. Plant).  
Endémica únicamente conocida en la actualidad de Granada y Murcia.

pertenecientes a una generación: final de agosto-septiembre y principios de octubre. (En África es conocida en Gambia, Marruecos y Mauritania).

# 221 putrescens (Hübner, 1823-1824).

(*Sammlung Europ. Schmetterl. Noct.* 730-1).

Se han capturado más de 100 ejemplares en Sierra Espuña y Verdolay en La Cresta del Gallo, desde mediados de julio a mediados de octubre en una única generación.

Asiático-mediterránea, debe de hallarse extendida por toda la Península y con cierta frecuencia según las localidades, en una generación agosto-septiembre.

# 221 fortunata Pisker, 1961.

(*Zeitschr. d. W. Entomol. Ges.* pp. 68-70).

Endémica de Canarias en julio-agosto-septiembre.

# 222 punctosa (Trieschke, 1825).

(*Schmetterl. Europ.* V, 2 p. 287).

ssp. *canariensis* Ribet (presente en Canarias).

Se han capturado 4 ejemplares en Sierra Espuña y San Pedro del Pinatar, en septiembre-octubre-noviembre, siendo, por tanto, escasa, aunque posiblemente extendida por toda la provincia.

Asiático-mediterránea, presenta una distribución actual muy incompleta en nuestra Península y Canarias, siendo, generalmente, escasa.

# 223 zae (Duponchell, 1827).

(*Hist. Nat. Lep. France* VII, 1.<sup>a</sup> part.: 363-364, t. CXXII, f. 4).

Se ha capturado un solo ejemplar, el 27-III-1981, no obstante, debe de hallarse extendida por los cultivos de gramíneas, conociéndose sus efectos devastadores en el maíz.

Asiático-mediterránea, se encuentra extendida por la mitad oriental de la Península Ibérica en una generación (¿dos?), desde abril hasta septiembre, dependiendo de las localidades.

(Subgénero *Acantholeucania* Rusos, 1953). (*Bull. Soc. Ent. France* 58: 139). Especie tipo: *loreyi* (Duf., 1827).

# 224 loreyi (Duponchell, 1827).

(*Hist. Nat. Lépidop. Papillons Fr.* 7 (1), 81, pl. 105, f. 7).

Se han capturado más de 20 ejemplares muy repartidos, Alhama, Fortuna, San Pedro del Pinatar, Sierra Espuña y Verdolay en La Cresta del Gallo, desde abril hasta noviembre, representando varias generaciones solapadas, por lo que se encuentra bien extendida por toda la provincia y con frecuencia. La oruga es polífaga, especialmente, como la mayoría de las *Mythimna* de gramíneas.

Tropical-subtropical, cosmopolita debe de hallarse extendida por toda la Península y Canarias, si bien parece ausente del cuadrante noroccidental.

Subfamilia CUCULLINAE (= *Xyliniinae*).

*Cucullia* Schrank, 1802 (= *Tribunophora* Hübner, 1822. = *Callaenia* Hübner, 1821, *Lophia* Soderlinsky, 1837). Especie tipo: *umbratica* (L.). (*Fauna Boica* 2 (2): 157).

# absinthii (Linnaeus, 1761).

(*Fauna Suecica*, p. 314).

Euroasiática, muy escasa y localizada únicamente en los Pirineos y excepcionalmente en Albarracín (Teruel), por encima de los 1.000 m., en junio-julio.

# argentea (Hübner, 1766).

(*Berlin. Magaz.* III, P. 286).

Euroasiática, citada por Staudinger en 1901 de Galicia, dudosa su presencia en nuestra Península, necesita confirmación.

# artemisiae (Hübner, 1766).

(*Berlin. Magaz.* III, p. 292).

Euroasiática, citada de Aragón por Staudinger, y conocida también de los Bases Pyrenees franceses, es probable se encuentre en los Pirineos occidentales españoles. (También citada de Portugal, necesita confirmación.)

# chamomillae (Denis & Schiffermüller, 1775) (= *calendulae* Trieschke, 1835).

(*Ankündigung syst. Werkes Schmetterl. Wienergegend*: 73).

Forma: *chrysanthemi* HB.

Euroasiática, no es escasa en la Península Ibérica, debiéndose de hallar extendida en una generación febrero-abril. La oruga es conocida sobre diversas compuestas, especialmente *Matricaria* invernando en estado de crisálida. (Corregir en *Simar*, 29, 1980: 27, *C. chamomillae* de Segovia, ya que en realidad se trata de *C. santolinae*).

# wredowi Costa, 1836 (= *leucanthemi* Rambur, 1866).

(*Faun. Reg. Nap. Lep.* t. V, p. 23, lám. XIV, figs. 1 y 3).

Se ha capturado un ejemplar en Alhama en mayo, por tanto, muy escasa en la provincia en una generación que debe de comprender abril-mayo.

Asiático-mediterránea, se extiende escasamente por la España meridional y Canarias.

# santolinae Rambur, 1834.

(*Ann. Soc. Ent. France*, 387, t. 8, f. 4).

Se han capturado 5 ejemplares indistintamente en Murcia capital, Sierra Espuña y Puerto Lumbreras, desde febrero hasta abril, por lo que resulta escasa, pero bien extendida por toda la provincia en una generación. La oruga ha sido citada sobre *Santolina* y *Artemisia* en Teruel en agosto, y en Cádiz en abril y mayo.

Atlántico-mediterránea, debe de hallarse bien extendida por toda la Península Ibérica, en una generación especialmente de febrero a abril.

(Añadió como nuevas citas: Castellón (Torre la Sal, 30-III-1976), Segovia (capital, 8-IV-1974, y San Ildefonso, 20-V-1975), Toledo (Cerro de los Palos, a 3 km. de la capital, 25-III y 4-IV-1973.)

# lucifuga (Denis & Schiffermüller, 1775).

(*Ankündigung syst. Werkes Schmetterl. Wienergegend*: 74).

Euroasiática, se encuentra confinada al cuadrante nororiental de la Península Ibérica, y más especialmente en el Valle de Arán y sus alrededores, con capturas aisladas y muy esporádicas en julio. La oruga ha sido citada en julio sobre *Sonchus*.

225

225

226

227

228

229

230

- 245 *lychnitis* RAMBUR, 1833.  
(*Ann. Soc. Ent. France* t. 1, p. 17, fig. 3).  
Euroasiática, presenta una distribución incompleta en España, con citas pertenecientes a la mitad oriental, existiendo en algunas localidades dos generaciones: primera, de fin de mayo a principios de julio, y segunda, de mitad de agosto a mitad de septiembre.
- 246 *scrophulariphila* STAUDINGER, 1859.  
(*Entomologische Zeitung Stettin*, p. 215).  
Atlanto-mediterránea, ofrece una distribución incompleta en España, con capturas esporádicas de marzo a agosto. Escasa.
- 247 *scrophulariae* (DENIS & SCHIEFERMÜLLER, 1775) (= *rivulorum* GÜENÉE, 1852).  
(*Ankündigung syst. Werkes Schmetterl. Wienergegend*: 73).  
Euroasiática con una distribución en España muy incompleta referida a capturas aisladas en el cuadrante nororiental peninsular, en una generación preferentemente mayo-julio.
- 248 *verbasci* (LINNAEUS, 1758).  
(*Systema Naturae* ed. N: 515).  
Se ha capturado un ejemplar en Alhama, por lo que parece escasa en la provincia, en una generación marzo-junio. La oruga es conocida preferentemente sobre *scrophulariáceas*: *Verbascum*, *Scrophularia*... Los imágos como en toda la *Cucullia* parecen ser crepusculares y nocturnos. Con ejemplares de laboratorio pasan el verano-otoño-invierno en fase de crisálida.  
Euroasiática se extiende prácticamente por toda la Península, aunque más frecuente en su parte septentrional y muy escasa en su meridional.
- 248c1 *canariensis* PISKER, 1968.  
(*Zeitsch. d. Wr. Ent. Ges.* p. 67-69).  
Descrita de Tenerife, es una especie endémica de Canarias.
- Pseudocopicucullia* DOMONT, 1928. Especie tipo: *syrtana* (MABILLE, 1888).  
(*Encycl. entomol.* (b. 3) 3, 20).
- 248c2 *syrtana* (MABILLE, 1888).  
(*Bull. Soc. Ent. France*: 51).  
ssp. *hesperidum* ROTHSCHILD.  
Especie norteafricana, se encuentra como subespecie citada endémica en Canarias.
- Calophasia* STEPHENS, 1829. Especie tipo: *linariae* (DENIS & SCHIEF., 1775) (*Ankündigung Syst. Werkes Schmet.*: 73).  
(*Nom. Br. Insects*: 42).
- 249 *lunula* (HÜBNAGEL, 1766) (= *linariae* DENIS & SCHIEFERMÜLLER, 1775).  
(*Berl. Mag.* III: 394).  
Euroasiática escasa en una generación mayo-julio. Posiblemente se encuentre con cierta frecuencia en los Pirineos orientales. (Existe una cita de Rambur en La Alhambra (Granada), dudosa por nuestra parte, que necesita confirmarse.)

- platyptera* (ESPER, 1788).  
(*Die Schmetterl. Abbildungen nach der Natur Erlangen* 130, 5).  
ssp. *subalbida* STAUDINGER.  
Se han capturado 12 ejemplares repartidos entre Alhama, Fortuna y Sierra Espuña, desde mediados de abril hasta principios de julio pertenecientes a una primera generación, pero no se ha capturado ningún ejemplar perteneciente a una posible segunda generación. La oruga es conocida sobre *Linaria* y *Antirrhinum* en julio.  
Asiático-mediterránea (¿y supramediterránea?), parece más frecuente en la parte oriental de la Península. También en Canarias.
- 250
- casta* (BORKHAUSEN, 1793).  
(*Scrib. Beitr.* III p. 212, t. 17, fig. 7).  
Asiático-supramediterránea, debe de hallarse con escasez en el cuadrante norte catalán desde junio a agosto. (Existe una cita de Andalucía, dudosa por nuestra parte, que necesita confirmación.)
- 251
- hamifera* STAUDINGER, 1863.  
(*Stett. ent. Zg.* p. 268).  
Se ha capturado un ejemplar en Sierra Espuña (20-27-VI-1978), por lo que se encuentra bastante escasa y localizada en la provincia de Murcia.  
Atlanto-mediterránea fue descrita de Castilla, posiblemente de Segovia, presenta una distribución muy incompleta en nuestra Península.
- 252
- almoravida* GRAYES, 1863.  
(*Ann. Soc. France* 319, t. 8, f. 6).  
Citada de Murcia por A. FERNÁNDEZ, 1919, no ha sido capturada.  
Es una especie atlanto-mediterránea, descrita de España, en una generación que abarca de mediados de abril a mediados de julio según las localidades, siendo más bien escasa en la vertiente oriental de la Península. La oruga es conocida sobre *Linaria vulgaris*.
- 253
- Copiphana* HAMMONS, 1906. Especie tipo: *olivina* (HERRICH-SCHAEFFER, 1852).  
(*Cat. Lep. Phalaenae Britsh. Mus.* 6, VIII, 95).
- 254
- olivina* (HERRICH-SCHAEFFER, 1852).  
(*Syst. Bearb. Schmetterl. Europ.* II, pl. 113, f. 578).  
Asiático-supramediterránea, muy rara en España, citada únicamente de tres localidades situadas en proximidades de ríos, de finales de mayo a finales de junio.
- Cleonymia* BIRIO, 1966. Especie tipo: *baetica* (RAMBUR, 1837).  
(*Annali Mus. civ. Stor. nat. Giacomo Doria* 76, 53).
- 255
- baetica* (RAMBUR, 1837).  
(*Faune entom. Andalousie* 2: pl. 18, f. 4).  
Se han capturado 9 ejemplares en Alhama y Gievar en Sierra Espuña, en mayo y principios de junio, debiéndose de hallar extendida por la provincia de Murcia, aunque no frecuente, en una única generación.

- 306 *monochroma* (ESPER, 1790).  
(*Schmetterl. europ.* t. IV, 2.<sup>a</sup> part.: 521-522, lám. CLV, figs. 3-6).  
Formas: numerosas (ver R. AGNIO, 1972).  
Asiático-supramediterránea, no frecuente en los *Quercus* ibéricos, en una generación septiembre-octubre. La oruga es conocida sobre encina, roble, y alcornoque en abril-mayo, crisalidando a continuación.
- 307 *tenebrosa* (ESPER, 1789) (= *accipitrina* auctorem, = *saportae* DUPONCHEL, 1826).  
(*Schmetterl. europ.* t. IV: 451, lám. CXLI, Noct. 63, fig. 2).  
Atlanto-mediterránea, no frecuente en nuestra Península, con capturas dispersas, en una generación que para los imágos incluye desde finales de septiembre a principios de noviembre. La oruga es conocida sobre la encina (*Quercus ilex*) en mayo-junio. (Presenta algunas formas: ver R. AGNIO, 1972).
- Blepharita* HAMMONS, 1907 (= *Crino* auctorem). Especie tipo: *amica* (FRETSCHKE, 1825).  
(*Schmetterl. europ.* 5 (1): 332).  
(*Ann. Mag. nat. Hist.* (7) 19: 251).
- 308 *satura* (DENIS & SCHIFFERMÜLLER, 1775) (= *porphyrea* ESPIER, 1789).  
(*Ankündigung syst. Werkes Schmetterl. Wienergegend*: 83).  
Euroasiática, citada únicamente del Valle de Arán (Lérida) y Susqueda (Gerona), muy rara en una generación de agosto-octubre. (Existe una cita en Sierra Nevada que necesita confirmación).
- 309 *adusta* (ESPER, 1790).  
(*Schmetterl. europ.* 149, 1.2).  
Euroasiática, confinada especialmente y con frecuencia a zonas adyacentes a los Pirineos, y muy escasa en otras localidades más meridionales, en una generación julio-agosto. (A tenor del mapa de distribución se pone en duda la cita de Cádiz, necesitando su confirmación, siendo probablemente atribuible a *B. spinosa*.)
- 309c1 *schumacheri* (REIBL, 1917).  
(*Ann. des K.K. naturh. Hofm.* 33:34).  
ssp. *minor* PINKER.  
ssp. *obscura* BACALLADO (*in litteris*).  
Endémica de Canarias (localidad típica: Orotava (Tenerife)).
- 309c2 *usurpatrix* (REIBL, 1914).  
(*Zool. bot. Verh.*: 151).  
ssp. *insidicola* PINKER, ssp. *hariana* PINKER, ssp. *matillana* PINKER et BACAL.  
Endémica de Canarias.
- 309c3 *fratellum* PINKER, 1965.  
(*Zeitschr. d. W. Ent. Ges.* 155:156).  
Endémica de Canarias (localidad típica: Artenara (Gran Canarias)).

*solieri* (BOISDUVAL, 1840).

(*Genera Index methodicus*: 120).

Especie atlanto-mediterránea, descrita de Provenza (Francia), ha sido citada numero-  
sas veces, pero posiblemente atribuibles a *B. spinosa* (ver J. CAILLI, 1978. *SIHLAP* 21.  
y J. PLANIE, 1975. *Alexanor* IX:2...). De todas formas queda la duda razonable de que  
pueda encontrarse en el norte de la Península Ibérica, dato que necesita confirmarse.

*spinosa* (CHIRETIEN, 1910).

(*Ann. Soc. Ent. France*, LXXIX: 501).

Se ha capturado una serie de 5 ejemplares en Sierra Espuña, del 26-IX al 20-XI-1978.  
También conocida de Alhama, debe de hallarse difundida por toda la provincia, aunque  
no con frecuencia, en una generación: septiembre-octubre-noviembre.

Se trata de una especie atlanto-mediterránea, relativamente frecuente en la España  
mediterránea, citada también de Portugal y que parece ser una sustitución en nuestra  
Península de *B. solieri* BOISDUVAL, 1840.

*Trigonophora* HUBNER, 1821 (= *Rhizotype* HAMMONS, 1906). Especie tipo: *emphyrea*  
(HUBNER, 1803) (*Samml. eur. schm.* 4: pl. 13).  
(*Verz. bekannter Schmetterl.*: 217).

*flammea* (ESPER, 1785) (= *emphyrea* (HUBNER 1803)).

(*Die Schmetterl.* 3: 269, pl. 53, fig. 3).

Se han capturado 28 ejemplares en Sierra Espuña, del 26-IX al 20-XI-1978, debien-  
dose de hallar bien extendida por toda la provincia en una generación de finales de  
septiembre-octubre-noviembre. La oruga es conocida sobre *Urtica*, *Rumex*..., en abril-  
mayo-junio.

Atlanto-mediterránea, no escasa en nuestra Península, preferentemente en su mitad  
oriental.

*jodea* (HERRICH-SCHAEFFER, 1845).

(*Europ. Schmetterl.* II: 277, Noct. I, 457).

Formas: *schaefferi* OHL., *rubidior* STED.

Atlanto mediterránea, dispersa por la mitad septentrional peninsular, en una gene-  
ración especialmente desde mediados de septiembre a mediados de octubre. La oruga  
es conocida sobre *Retama* en abril.

*crassicornis* (OEBERHUR, 1918).

(*Et. Lépidop. comp.* XVI: 48, t. 482, figs. 3.972, 3.973).

Se ha capturado una serie de 40 ejemplares en Sierra Espuña, del 26-IX al 20-XI-1978,  
por lo que parece frecuente y posiblemente extendida por la mayor parte de la provincia,  
en una generación. (Según datos de LAJOSGÖRRI, Y., 1941: los huevos eclosionan al  
mes de la puesta, apareciendo, pues, la oruga, aproximadamente en diciembre, crisal-  
idando en febrero; pudo criar las orugas sobre rosas).

Atlanto-mediterránea, parece localizada y dispersa por la mitad oriental de España.  
(Es posible que algunas determinaciones atribuidas a *jodea* en realidad pertenezcan  
a ésta).

*Polymixis* HUBNER, 1820. Especie tipo: *polymita* (LINNAEUS, 1761) (*Fauna Suecica*  
ed. II: 321).

(*Verz. bekannter Schmettl.*: 205).

309x

310

311

312

313

WEO euphorbiae (DENIS & SCHILFERMÜLLER, 17758).

(*Ankündigung syst. Werkes Schmett. Wienergegend*: 67).

ssp. *euphrasiae* BRAHM.

ssp. *montivaga* GRUNEL.

ssp. *andalusica* SCHWEDY.

Formas: *camasina* MARTEN., *esulae* HUBNER.

Se ha capturado 2 machos en Cañada de la Cruz (Revolcadores), 14-V-78 y una hembra el 20-V-1978, en Sierra Espuña, debiéndose encontrar por los relieve montañosos de Murcia en una generación mayo-junio, pudiendo existir una segunda en agosto-septiembre.

La oruga ha sido citada sobre *Euphorbia* y *Buxus sempervirens*.

Euroasiática, se encuentra bien extendida por la Península, aunque con escasez.

381 rumicis (LINNAEUS, 1758).

(*Systema Naturae* ed. N. 1: 516).

Se han capturado 2 ejemplares en Verdolay y Los Ramos en agosto y septiembre, pareciendo, por tanto escasa en la provincia, aunque debe de estar bien extendida, en varias generaciones desde abril hasta octubre. La oruga es muy polífaga: *Rubus*, *Rumex*, *Rosa*, *Malva*, *Urtica*, *Sonchus*, *Syringa*, *Polygonum*...

Paleártica, extendida por toda la Península, y abundante, a veces, con carácter de plaga.

*Craniophora* SHELTON, 1867 (= *Bisulcia* CHAPMAN, 1890). Especie tipo: *ligustri* (D. & SCHILF., 1775).

(*Vlinders Nederland*: 262).

3E2 ligustri (DENIS & SCHILFERMÜLLER, 1775).

(*Ankündigung syst. Werkes Schmett. Wienergegend*: 70).

Euroasiática, resulta ciertamente frecuente en los Pirineos y adyacentes, pero muy escasa en las estribaciones Cantábricas y norte de Portugal, desde mayo hasta septiembre.

383 pontica (STAUDINGER, 1879).

(*Hor.* XIV: 364).

ssp. *navasi* BOURSIN.

Asiático-supramediterránea, muy escasa en nuestra Península con citas muy dispersas y localizadas, y capturas comprendidas desde junio hasta septiembre.

*Bryopolia* BOURSIN, 1954. Especie tipo: *virescens* (HAMPSON, 1894) (*Fauna Br. India* (Moths) 2: 234).

(*Bull. Soc. Found. I. Ent.* 38: 86).

384 bacheri PUNGETTER, 1901, ssp. *sahariensis* ROTHSCILD, 1920.

(*Iris* 14: 332).

Especie presente en Canarias y norte de África.

*Bryonieta* BOURSIN, 1955. Especie tipo: *pineti* (STAUDINGER, 1859).

(*Bull. mens. Soc. Inn. Lyon* 24: 220).

pineti (STAUDINGER, 1859).

(*Stettin ent. Ztg.* 20: 212).

ssp. *opulenta* BOURSIN, presente en Canarias, descrita de Tenerife.

ssp. *boursini* CHIL.

Muy abundante por toda la provincia de Murcia, se la ha capturado con gran frecuencia en Alhama, Sierra Espuña y Verdolay desde marzo hasta septiembre en varias generaciones. La oruga se la ha citado a finales de verano crisalidando a final de septiembre y principios de octubre.

Atlántico-mediterránea, se extiende por la mitad oriental de nuestra Península, siendo frecuente en su parte meridional, y muy escasa en su parte septentrional representada por la ssp. *boursini* CHIL.

*Cryphia* HUBNER, 1818. Especie tipo: *recepticula* (HUBNER, 1803) (*Sammlung Europ. Schmett.* 4: pl. 6, fig. 27).

(*Zuträge Sammlung. exot. Schmett.* 1: 14).

(Subgénero *Cryphia* HUBNER, 1818). Especie tipo: *recepticula* (HUBNER, 1803).

tenerifensis PINKER, 1968.

(*Zeitschr. d. Wiener Entomol. Ges.* 78-80, figs.: 31, 14, 15).

Endémica de Canarias.

fraudatricula (HUBNER, 1802).

(*Sammlung europ. schmett.* 28).

Asiática-supramediterránea, ha sido citada únicamente por WIESS de Albarracín (Teruel), como frecuente en julio. Debido a su dispersión mundial es posible que se trate de una incorrecta determinación, atribuible a *simulatricula*.

simulatricula (GRUNEL, 1852).

(*Spec. Gener. Lepidopt.* 1: 26).

Forma: *lusitanica* DRAUD.

Atlántico-mediterránea, escasa en nuestra Península Ibérica, con capturas muy aisladas y dispersas, especialmente en una generación agosto y más frecuente en septiembre.

(Subgénero *Euthales* HUBNER, 1820). Especie tipo: *algae* (F., 1775).

(*Verz. bekannter Schmett.*: 205).

algae (FABRICIUS, 1775).

(*Syst. Entom.*: 614).

Formas: *degener* ESC., *pseudalgae* SCHW., *mendacula* HIL., *calligrapha* BKT., *stri-gula* GS.

Asiático-mediterránea, se encuentra bien extendida por toda la Península Ibérica desde julio hasta septiembre. La oruga ha sido citada en mayo-junio sobre líquenes de la corteza de los árboles. (Conviene destacar que convendría revisar estas citas, ya que es muy posible se encuentre mezclada con *pallida*).

pallida (BIBBIUS-BAKER, 1894).

(*Trans. Ent. Soc. London*: 41).

Se han capturado 3 ejemplares en los Ramos, 26-IX-1980, 40 m., debiéndose de

384

384c

384x

385

380

387



394 *microglossa* (RAMBUR, 1858).

(*Catal. system. Lépidopt. Andalousie*, pl. 7, figs. 1, 2 y pl. 22, figs. 1, 2).

Se han capturado 10 ejemplares en Murcia, 8 en San Pedro del Pinatar, del 1/20-X-197, a 10 m., en zona halófila, y 2 en Los Ramos, 26-IX-1980, 40 m., también en zona halófila, por tanto, parece bien extendida por zonas halófilas y semidesérticas, en una generación septiembre-octubre.

Únicamente conocida de Siria y nuestra Península Ibérica, resulta ubicada en zonas semidesérticas, halófilas, yesosas, en una sola generación septiembre-octubre.

395 *agenjoi* (FERNÁNDEZ, 1931).

(*EOS*, 7: 211, pl. 2, fig. 1).

Endemismo español, descrita de Estepar (Burgos), del 8-IX-1929, y capturada también en Zaragoza a finales de agosto. Muy rara y muy localizada en zonas halófilas y semidesérticas del interior, en una única generación que acapara finales de agosto-septiembre.

(FERNÁNDEZ, 1931 crea *nov. gen.* con esta especie: *Esteparia*. Sin embargo, es tal la similitud morfológica de la especie con *microglossa*, que no le damos categoría genérica).

*Nyctobrya* BOURSIN, 1957. Especie tipo: *simonyi* (Rog., 1889).

(*Z. wien. entomol. Ges.* 42: 143).

395c1 *simonyi* (ROGENDORFER, 1889).

(*Verh. zool.-bot. Ges. Wien* 39: 36).

Descrita y endémica de Tenerife (Canarias).

395c2 *pinkeri* (BACALLADO) (*in litteris*).

(Ver *Furcata* 4, n.º 1-2: 1-8, 1975).

Endémica de Canarias.

395c3 *canaria* (ALPHRAKY, 1889)

(*Zur. Lepidop. Ten. Mem. Lepid.* V: 224, pl. XI).

Endémica de Canarias.

Subfamilia AMPHIPYRINAE (= *Zenobiniinae*).

*Pyrois* Hübner, 1820 (= *Syntomopus* Gotsch., 1837). Especie tipo: *cinnamomea* (Gottz., 1781).

(*Verz. bekannter Schmetterl.* 208).

396 *cinnamomea* (Gottz., 1781).

(*Entom. Beilage* 3 (3): 205).

Asiático-supramediterránea, citada únicamente de cinco localidades y siempre con escasez de ejemplares, especialmente en septiembre y octubre. La oruga se la ha citado en mayo-junio sobre sauces, olmos, endrinos, álamos.

397 *effusa* (BOISDEVAL, 1829).

(*Ind. Method.*: 68).

Asiático-supramediterránea, muy escasa en nuestra Península Ibérica en sus regiones mediterráneas, con capturas especialmente referidas a agosto-septiembre.

*Amphipyra* Ochsenheimer, 1816 (= *Scotophila* Hübner, 1821, = *Pyrophila* Stephens, 1829). Especie tipo: *tragopoginis* (Clerk., 1759).

(*Schmetterl. Europ.* 4: 70).

*pyramidea* (LINNAEUS, 1758).

(*Systema Naturae* ed. X: 518).

Euroasiática, bastante escasa en la mitad septentrional de la Península Ibérica, con capturas aisladas pertenecientes normalmente a agosto-septiembre. La oruga se la ha citado en mayo-junio sobre especies arbóreas, sauces, álamos, endrinos, olmos...

*berbera* Rungs, 1949.

(*Bull. Soc. Sci. Nat. Maroc*: XXV, XXVI, XXVII: 330-331, lám. VII: 3 y 5).

ssp. *svenssoni* FLECHER.

Euroasiática, muy rara en nuestra Península, siendo únicamente conocida de El Escorial (Madrid), Arlanzón y Pineda de la Sierra (Burgos) y Pirineo catalán, por encima de los 1.000 m. y con capturas comprendidas entre el 20-30 de julio. (Ver R. AGANJO, 1970, *Graphula* XXV: 128).

*livida* (Dennis & Schiffermüller, 1775).

(*Ankündigung syst. Werkes Schmetterl. Wienergegend*: 85).

Euroasiática, muy rara en nuestra Península, conociéndose la únicamente de El Valle de Arán y Manlleu, por lo que debe de hallarse por todos los Pirineos orientales, aunque muy escasamente en una generación agosto-septiembre.

*tragopoginis* (Clerk., 1759).

(*Icones Insect. rariorum* 1: pl. (1), fig. 5).

Holártica, relativamente frecuente en el cuadrante nororiental de la Península, especialmente en julio-agosto. La oruga es conocida sobre diversas plantas herbáceas en mayo-junio.

*tetra* (FABRICIUS, 1787).

(*Mantissa Insectorum* II: 138).

Euroasiática, escasa y localizada en el interior de la Península preferentemente desde julio hasta septiembre, con capturas muy aisladas y esparcidas.

*Mormo* Ochsenheimer, 1816 (= *Lemur* Hübner, 1822, = *Mania* Treitschke, 1825, = *Acyra* Gistel, 1848). Especie tipo: *maura* (L., 1758).

(*Schmetterl. Europ.* 4: 70).

*maura* (LINNAEUS, 1758).

(*Systema Naturae* ed. X. 1: 512).

Formas: *striata* Turt.

Se ha capturado un ejemplar en Mula (17-VII-1971); debido a su fuerte carácter lucifugo es posible que se encuentre bien extendida por toda la provincia.

398

399

400

401

402

403

ración de mediados de julio a mediados de septiembre. (Existe una cita de Granada en Sierra Nevada que necesita confirmación).

*Euplexia* STEPHENS, 1829. Especie tipo: *lucipara* (LINNAEUS, 1761).  
(*Nom. Br. Insects*: 41).

413 *lucipara* (LINNAEUS, 1761).  
(*Fauna Suecica* ed. 2: 318).

Holártica, resulta relativamente frecuente en el tercio septentrional de la Península Ibérica desde mayo hasta septiembre, siendo agosto el mes de mayor captura. La oruga es polífaga e invernante.

413c *euplexina* RUBEL, 1917.  
(*Ann. des K.K. naturh. Hofm.*: 34-35).

Endémica de Canarias, en Tenerife, con numerosas formas: *aureocincta* PINKER, *albocincta* PINKER, *aureostriata* PINKER, *albigata* PINKER.

*Phlogophora* TREITSCHKE, 1825 (= *Brotolomia* LEGER, 1857, = *Racoptera* SCOTT, 1858).  
Especie tipo: *meticulosa* (LINNAEUS, 1758).  
(*Schmetterl. Europ.* 5 (1): 369).

410 *meticulosa* (LINNAEUS, 1758).  
(*Systema Naturae* ed. XI: 513).  
Forma: *stiffusa* WAR.

Se han capturado 4 ejemplares en Sierra Espuña y en San Pedro del Pinatar en los meses: abril, mayo y noviembre, por lo que debe de hallarse bien extendida por toda la provincia en varias generaciones desde abril hasta noviembre. Según CUMI, 1897, la oruga es muy polífaga: prados, jardines, rosáceas cultivadas, formando el capullo con granos de arena, emergiendo el imago a los treinta días.

Especie asiático-mediterránea, resulta muy bien extendida por toda la Península Ibérica, debiéndose de hallar en toda ella, siendo en algunas localidades muy frecuente. También presente en Canarias.

*Pseudenargia* BOISDUVAL, 1856. Especie tipo: *regina* (STAUDINGER, 1892). (*Dy. ent. Z. Iris* 4: 297, pl. 4).  
(*Bull. mens. Soc. linn. Lyon* 25: 124).

415 *ulicis* (STAUDINGER, 1859).  
(*Stett. v. Zg.*: 214).  
Forma: *pseudoregina* FIEZ.

Se han capturado 3 ejemplares en Sierra Espuña, en el X-1978, por lo que parece escasa y localizada en la provincia.

Atlántico-mediterránea, es una especie escasa en la Península Ibérica en una generación muy restringida: 15-IX al 15-X, y más especialmente en la primera quincena de octubre.

*Calloptistria* HUBNER, 1821 (= *Lagopus* R. L., 1817 por homonimia, = *Eriopus* TREITSCHKE, 1825). Especie tipo: *juventina* (STOLL, 1782).  
(*Verz. bekannter Schmetterl.*: 216).

*juventina* (STOLL, 1782) (= *purpureofasciata* PUTTER, 1783, = *pteridis* FABRICIUS, 1794).  
(in Cramer *Uitlandsche Kapellen* 4: 245, pl. 400, fig. N).

Ha sido citada por KIEHL, 1910 de Sierra Espuña no ha sido capturada. La oruga ha sido citada sobre helechos (*Pteris aquilina*) en agosto-septiembre.

Euroasiática, con una repartición peninsular muy desigual, frecuente en el tercio septentrional, y muy escasa en las otras localidades más meridionales, en una generación especialmente concentrada en los meses de julio-agosto.

*latreillei* (DUPONCHET, 1827).  
(*Lepidop. Fr.* VII, 120, 2: 327).

Se ha capturado un ejemplar en Cañada de la Cruz el 1-VII-1980, por lo que parece muy escasa en la provincia.

Subtropical, presenta una repartición muy desigual dentro de la Península Ibérica, con escasez en una generación o dos desde mediados de junio a mediados de septiembre, siendo julio-agosto los meses de mayor captura. La oruga, según CUMI, 1888, necesita lugares húmedos, alimentándose de helechos: *Adiantum*, *Ceterach*. También presente en Canarias.

*Eucarta* LEGER, 1857 (= *Placodes* BOISDUVAL, 1840 por homonimia, = *Telesilla* HERRICH-SCHAEFER, 1856 por homonimia). Especie tipo: *amethystina* (HUBNER, 1803).  
(*Noctua Europ.* 41: 168).

*amethystina* (HUBNER, 1803).  
(*Sammlung europ. Schmetterl.* 4: pl. 14, fig. 69).

Euroasiática, únicamente citada en dos localidades: Arizcunza (Navarra) e Ibarrola Aya (Guipúzcoa) en julio. Es probable que se encuentre distribuida a lo largo de los Pirineos, aunque con gran escasez.

*Ipimorpha* HUBNER, 1821 (= *Plastenis* BOISDUVAL, 1840, = *Zenobia* AGASSIZ, 1846).  
Especie tipo: *subtusa* (DUSIS & SCHILLERMEYER, 1775).  
(*Verz. bekannter Schmetterl.*: 238).

*retusa* (LINNAEUS, 1761).  
(*Fauna Suecica*: 321).

Euroasiática, muy rara en nuestra Península y con capturas muy aisladas y dispersas en julio y agosto.

*subtusa* (DUSIS & SCHILLERMEYER, 1775).  
(*Ankündigung syst. Werkes Schmetterl. Wienergegend*: 88).

Euroasiática, presenta una repartición desigual en nuestra Península en su mitad septentrional, frecuente en el Valle de Arán (Lérida) y muy rara en las otras localidades, especialmente en julio-agosto.

Atlanto-mediterránea, no resulta rara en algunas localidades en una generación de junio a mediados de agosto, presentando una repartición todavía incompleta, debido a las distancias existentes entre las diversas capturas conocidas actualmente en nuestra Península Ibérica.

Mesoligia Boursin, 1965. Especie tipo: *furuncula* (D. & Schult., 1775).  
(*Bull. mens. Soc. linn. Lyon* 34: 185).

- 457 *furuncula* (Denis & Schiffermüller, 1775).  
(*Ankündigung syst. Werkes Schmetterl. Wienergegend*: 89).  
Formas: *bicoloria* Vill., *longistriata* Warr., *grandis* Trn., *rufuncula* Hw., *victuncula* Hb., *insulicula* Stgr.

Euroasiática, frecuente en la mitad septentrional de la Península Ibérica, en una generación especialmente concentrada en julio-agosto. La oruga ha sido citada sobre gramineas en abril-mayo.

- 458 *faraulti* (Rottschil, 1914).  
(*Nov. Zool.* 1. XXI: 333).  
Atlanto-mediterránea, conocida únicamente de Argelia y en España de El Escorial (Madrid), según ejemplares de VII 1924 y VIII 1923.

- 459 *lirerosa* (Haworth, 1809).  
(*Lepidopt. Brit.*: 213).  
ssp. *hispanica* Heydemann.  
Formas: *subrosea* Warr., *subareta* Stgr., *onchyna* H.S.  
Se han capturado 8 ejemplares en Sierra Espuña desde finales de junio a principios de septiembre, debiéndose de hallar extendida por la provincia, aunque no con frecuencia.  
Euroasiática, debe de hallarse bien extendida por toda la Península Ibérica, aunque no con frecuencia.

Mesapamea Hübner, 1859. Especie tipo: *moderata* (Eversmann, 1843). (*Bull. Soc. Nat. Moscou*, 16: 35).  
(*Dr. entomol. Zeits (Neue Folge)* 6: 103).

- 460 *secalis* (Linnaeus, 1758).  
(*Systema Naturae* ed. N: 519).  
Formas: *leucostigma* Esp., *nititans* Esp., *struwei* Rag., *nigroflava* Tett.  
Se han capturado 5 ejemplares en Sierra Espuña, en VII-1978, debiéndose de hallar extendida por la provincia, aunque no con frecuencia, en una generación julio-agosto. La oruga ha sido citada sobre gramineas en marzo-abril.  
Euroasiática, resulta frecuente en la mitad septentrional y escasa en la meridional, en una generación que acapara, especialmente, los meses de julio-agosto.

- 460d1 *pinker* Baeza, 1973.  
(*Tesis doctoral*. Tenerife: *Vieraea*: 174-179).  
Endémica de Canarias.

*Paranataelia* Draudt, 1935 (= *Anataelia* Draudt, 1933 por homonimia). Especie tipo: *orotavae* (Draudt, 1933) (*Entomolog. Rundschau* 50: 169, pl. 2, fig. 9) (resulta forma de *tenerifica*, Hampson, 1906).  
(*Entomolog. Rundschau* 52: 192).

*tenerifica* (Hampson, 1906).  
(*Catal. Lepidopt. Phalaenae Brit. Mus.* 6: 326, pl. 108, fig. 5).  
ssp. *palmaria* Pinker.  
Formas: *orotavae* Drdt., *superorotavae* Pl et Bae.  
Endémica de las Islas Canarias.

*whitei* (Rebel, 1906).  
(*Ann. Wien. Hofmus* 21: 28).  
ssp. *padroni* Pinker.  
Forma: *odorotavae* Pl.  
Endémica de Canarias.

*Photodes* Lederer, 1857 (= *Petillampa* Aurivillius, 1891). Especie tipo: *captuncula* Tr., 1825.  
(*Noctuiden europ.* 44, 189, 236).

*captuncula* (Treitschke, 1825).  
(*Schmetterl. europ.* 5 (2): 96).  
Euroasiática, ha sido citada por Staudinger de Galicia y Pirineos, en julio y por encima de los 1.000 m., muy rara y localizada.

*minima* (Haworth, 1809) (= *arcuosa* Haworth, 1810).  
(*Lepidopt. Brit.*: 216).  
Euroasiática, extendida por el norte de España, Pirineos y Cordillera Cantábrica, existiendo una cita aislada en Sierra Nevada (Granada) que necesita confirmación. Las capturas efectuadas, siempre aisladas, comprenden los meses de junio-julio-agosto.

*pygmina* (Haworth, 1809) (= *fulva* Hübner, 1809-1913).  
(*Lepidopt. Brit.* p. 13).  
ssp. *libyodes* Boursin y *africana* Ochrter.  
Forma: *transversa* Stgr., *fasciata* Warr.  
Euroasiática, bien extendida por toda la Península Ibérica, aunque con capturas no frecuentes y distendidas, en septiembre y octubre. La oruga ha sido citada sobre tallos de gramineas en mayo, en zonas palúdicas, por lo que su distribución parece estar ligada a zonas húmedas: lagunas, pantanos, charcas...

*dulcis* (Ochrter, 1919).  
(*Stud. Lepidopt. Comp.* XVI, p. 23, taf. 491, figs. 4052, 4054).  
Atlanto-mediterránea, es bastante escasa en España, según capturas muy aisladas y dispersas desde mayo hasta agosto.

*Eremobia* Sturms, 1829. Especie tipo: *ochroleuca* (D. & Schult., 1775).  
(*Nom. Br. Insects*: 42).

Asiático-mediterránea, resulta muy rara en la Península Ibérica, con capturas muy esporádicas, especialmente, en el interior de la Península Ibérica en septiembre, aunque también hay capturas en otros meses.

504x grisea (F. V. SMITH, 1848).

(Bull. Mosc. 3: 215).

Asiático-supramediterránea, ha sido citada de Portugal, necesitando confirmación.

(Subgénero *Paradrina* BOURSIN, 1937). Especie tipo: *selini* (BOISDUVAL, 1840).

(Entomol. Rundschau 54: 421).

505 selini (BOISDUVAL, 1840).

(Genera Index med. europ. Lepidopt. 137).

Se han capturado 4 ejemplares en Cañada de la Cruz, Revoleadores en julio, siendo, por tanto, escasa aunque posiblemente extendida por toda la provincia.

Asiático-mediterránea, debe de hallarse extendida por toda la Península Ibérica, en varias generaciones desde mayo hasta octubre, pero no con frecuencia.

506 hispanica (MABILLI, 1906).

(Ann. Soc. Entomol. Franc.: 31, t. 3, fig. 1).

Atlántico-mediterránea, es una especie mal conocida, citada únicamente en España de Albarracín y San Ildelfonso, según una generación mayo-junio.

507 fuscicornis (RAMBUR, 1832) (= *variabilis* BETTER, 1865).

(Ann. Soc. Franc.: 286, t. 9, fig. 5).

Atlántico-mediterránea, es una especie citada varias veces en la Península Ibérica, que pudieran estar confundidas con otras *Paradrina*, no obstante, al menos en el Pirineo español es muy posible su existencia.

508 flavirena GUESSE, 1852.

(Spec. Gener. Lepidopt. Noct. 1: 250).

Asiático-mediterránea, es una *Paradrina* mal conocida todavía, siendo posible algunas determinaciones confundidas. Según BOURSIN, esta especie es estival, siendo las citas de mayo-junio posiblemente atribuibles a *noctivaga*; no obstante, parece bastante segura su existencia en la Península Ibérica con cierta frecuencia y bien extendida.

509 noctivaga BETTER, 1863.

(Ann. Soc. Franc.: 420, t. 9, fig. 4).

Se ha capturado en Sierra Espuña una larga serie de más de 100 ejemplares desde marzo hasta mediados de junio en primera generación, y 14 ejemplares en septiembre-octubre pertenecientes a la segunda generación.

Atlántico-mediterránea, debe de hallarse bien extendida y frecuente por toda la Península Ibérica en dos generaciones, una primera más frecuente mayo-junio, y una segunda más rara en septiembre-octubre.

510 clavipalpis (SCOPOLI, 1763) (= *quadripunctata* FABRICIUS, 1775; = *cubicularis* DENIS & SCHILDERMULLER, 1775).

(Entomol. Carn.: 213).

(Entomol. Carn.: 213).

Se han capturado más de 100 ejemplares en diversas localidades de Murcia (Sierra Espuña, Alhama, Fortuna, Verdolay, San Pedro del Pinatar...), debiéndose de hallar representada en toda la provincia en dos generaciones, una primera de marzo a julio, y una segunda de septiembre a noviembre. La oruga parece ser polífaga de herbáceas.

Euroasiática, es una especie bien extendida y, a veces, muy frecuente por toda la Península Ibérica en dos generaciones, siendo la primera más abundante. También presente en Canarias.

jacobsi (ROTSCHILD, 1914).

(Novi. zoolog. XX: 335; XXVI, t. 1, fig. 38, 1920).

En España ha sido citada únicamente de Algeciras, siendo posible su existencia en todo el sur peninsular.

Atlántico-mediterránea, abarca norte de África, sur de Italia y la Península Ibérica.

flava OMBRIER, 1876 (= *aproximans* ROTSCHILD, 1920, para la segunda generación).

(Etud. d'entomol. 1: 45, subnota 4, lám. IV, fig. 3).

Citada en la Península Ibérica únicamente de Orihuela (Alicante), según dos ejemplares en junio, debiéndose de hallar extendida por el sudeste peninsular, aunque con rareza. Asiático-submediterránea. También en Canarias.

rebeli (STAUDINGER, 1901).

(Catal. Lepidopt. Phal. III: 196).

ssp: *gran Canariae* PINKER, *lapalmiae* PINKER, *hierrensis* PINKER.

Endémica de Canarias.

lanzarotensis PINKER, 1962.

(Zeitschr. d. W. Entomol. Ges. 174-175).

ssp. *fuerteventurensis* PINKER et BACALADO.

Forma: *decorata* PINKER.

Endémica de Canarias.

(Subgénero *Eremodrina* BOURSIN, 1937). Especie tipo: *vicina* STAUDINGER, 1870.

(Entomol. Rundschau. 54: 422).

vicina STAUDINGER, 1870.

(Berl. entomol. Z. 14: 118).

Descrita del sur de Rusia, es muy posible que las citas de nuestra Península haya que atribuir las a la siguiente especie afín, *clara*. Asiático-mediterránea.

clara SCHAWERDA, 1928.

(Mittel. der entomol. Gesellsch. 52-56, lám. I, fig. 20).

Se han capturado dos ejemplares de esta rara especie, una hembra en los Ramos (26-X-1980) y un macho en Sierra Espuña (26-IX/12-X-1978), por tanto, escasa en una generación que abarca la segunda quincena de septiembre-octubre.

Asiático-submediterránea, debe de extenderse por todo el litoral meridional de la Península Ibérica, aparte de algunas localidades interiores.

511

512

512c1

512c2

512x

513

573 *gracilis* (FRIEDRICH, 1837).

(Ann. Soc. France 300, 1. 12, fig. 3).

Se ha capturado un ejemplar en Alhama el 3-VII-1978, siendo, por tanto, escasa pero posiblemente extendida por la mitad meridional de la provincia, en dos generaciones, una primera muy rara a juzgar por la escasez de capturas en junio-julio, y una segunda más frecuente en agosto-septiembre. La oruga ha sido citada sobre *Malva*.

Subtropical, se extiende por las regiones orientales de España, con escasez.

## Subfamilia PLUSHINAE.

*Abrostola* OCHSENHIMER, 1816. Especie tipo: *triphasia* (LINNAEUS, 1758).

(Schmett. europ. 4: 88).

5 0 *triphasia* (LINNAEUS, 1758) (= *tripartita* HUBNER, 1767).

(Systema Naturae ed. X, 1: 517).

Euroasiática, ha sido citada por SILVA CROZ, 1950 de Murcia, no obstante, no ha sido capturada, siendo dudosa su existencia por la provincia.

La oruga ha sido citada sobre *Urtica*.

Relativamente frecuente en el tercio septentrional peninsular, y muy rara en el resto, en dos generaciones, una primera en junio-julio, y una segunda en agosto y septiembre.

575 *asclepiadis* (DESE & SCHNEIDER, 1775).

(Ankündigung syst. Werkes Schmett. Wienergegend: 91).

ssp. *pardoi* AGASSIZ.

Citada de Murcia y Granada, se ponen en duda, necesiéndose confirmación.

Especie asiático supramediterránea, se extiende con escasez por el norte de la Península Ibérica, representada en la vertiente Cantábrica y Portugal por la subespecie *pardoi*, desde mayo hasta agosto, posiblemente en dos generaciones, aunque en algunas localidades puede ser muy frecuente, como en Puente Poncebos (Asturias). La oruga ha sido citada sobre hojas de *Asclepias*.

526 *trigemina* (WERNER, 1864).

(Beitrage Schmett. 1: 217).

Se ha capturado una serie de 10 ejemplares en Sierra Espuña, mayo-junio, siendo localizada, y no frecuente, no habiéndose capturado ejemplares pertenecientes a una posible segunda generación. La oruga ha sido citada sobre *Urtica*.

Euroasiática, se extiende en la Península Ibérica preferentemente por provincias costeras, con escasez, y representando dos generaciones, una primera más frecuente a tenor de las capturas citadas, desde finales de abril hasta junio, y una segunda en agosto-septiembre.

576c *canariensis* (HAMMONS, 1913).

(Catal. XIII: 590, pl. 239, fig. 31).

Endémica de Canarias.

*Euchalcia* (HUBNER, 1821) (= *Adeva* MACDUNNOCAN, 1944). Especie tipo: *illustris* (FABRICIUS, 1787) (Mantissa Insect 2: 164).

(Verz. bekannter Schmett.: 250).

*variabilis* (PILLER & MITTERPACHER, 1783) (= *illustris* FABRICIUS, 1787).

(Iter per Pesegetum Selavoniae Provincium 70, pl. 6, fig. 3).

Euroasiática, se encuentra bastante escasa en las montañas septentrionales de España, por encima de los 800 m., en una generación desde mediados de julio a finales de agosto. La oruga ha sido citada en junio sobre *Aconitum* y *Thalictrum*.

*modesta* (HUBNER, 1786) (= *cuprea* ESPEY, 1787).

(Beitrage Schmett. 1: 3, pl. 1, fig. A).

Euroasiática, muy rara en España, habiéndose capturado en el Valle de Arán (Lérida) y en Zalla (Vizcaya), según una serie de ejemplares de julio-agosto-septiembre. También ha sido citada por STAUBINGER, 1901, vagamente de Galicia. La oruga es polífaga habiéndose citado de abril-junio, sobre Borragináceas: *Pulmonaria*, *Cynoglossum*, *Arum*... y Compuestas.

*Polychrysis* HUBNER, 1821 (= *Deva* SMITH, 1893). Especie tipo: *moneta* (FABRICIUS, 1787).

(Verz. bekannter Schmett.: 251).

*moneta* (FABRICIUS, 1787) (= *flavago* ESPEY, 1787; (= *napelli* VILLERS, 1789; (= *argyritis* ESPEY, 1792).

(Mantissa Insect. 2: 162).

Euroasiática, muy escasa en el norte de España, con capturas aisladas pertenecientes a una generación especialmente de finales de julio a finales de agosto. La oruga polífaga ha sido citada de diversas herbáceas: *Aconitum*, *Delphinium*, *Helianthus*, *Cucumis*...

*Panchrysis* HUBNER, 1821. Especie tipo: *aurea* (HUBNER, 1803) (Sammlung europ. Schmett. 4: pl. 59, fig. 288).

(Verz. bekannter Schmett.: 252).

*deaurata* (ESPEY, 1787) (= *aurea* HUBNER, 1803; *chryson* BORKHAUSEN, 1792; (= *semi-argentea* ALPHRAKY, 1889).

(Die Schmett. europ. 4 (1): pl. 110, fig. 6).

Asiático supramediterránea, muy escasa y localizada en los Pirineos españoles hasta ahora únicamente del Valle de Arán, y Les Gualles en julio-agosto-septiembre. También citada de Granada, necesita confirmación. La oruga ha sido citada sobre *Thalictrum*.

*Diachrysis* HUBNER, 1821. Especie tipo: *orchalcea* (HUBNER, 1821) (Verz. bekannter Schmett.: 252).

(Verz. bekannter Schmett.: 252).

*chrysis* (LINNAEUS, 1758) (= *generosa* STAUBINGER, 1900).

(Systema Naturae ed. X: 513).

Formas: *puncta* TATE, *splendidiior* FOL., *disjuncta* SCHULTZ., *scintillans* SCHULTZ., *aurea* HUBNER.

Euroasiática, es relativamente frecuente en la mitad septentrional de la Península Ibérica, en dos generaciones desde mayo hasta septiembre. La oruga ha sido citada sobre diversas plantas herbáceas, especialmente labradas: *Mentha*, *Lamium*, *Salvia*...

577

578

579

580

581

- 664 *tarsicrinalis* (KNOCK, 1782).  
(*Beitr. Insekt.* 2: 75, pl. 4, fig. 1-12).  
Euroasiática, debe de hallarse escasamente en Pirineos, Cordillera Cantábrica y norte de Portugal, posiblemente representando dos generaciones, junio-julio la primera, agosto la segunda.
- 665 *zellerialis* (WOCKL, 1850) (= *tarsicrinalis* HERRICH-SCHAEFFER, 1851).  
(*Bresl. Entomol. Zeitschr.* t. 4, fig. 14).  
Asiático-supramediterránea, citada posiblemente de los Pirineos, necesita confirmación.
- 666 *nemorialis* (FABRICIUS, 1775) (= *grisealis* DENIS & SCHILLERMEYER, 1775).  
(*Syst. Entomol.*: 642).  
Euroasiática, debe de hallarse extendida por el norte de la Península Ibérica, aunque con gran escasez, representando a dos generaciones, una primera en junio, una segunda en agosto-octubre. (Existe una cita del Barranco Bermejo, en Sierra Nevada-Granada, que necesita confirmación).
- Trisateles* LAMP, 1939 (= *Aethna* HUBNER, 1825 por homonimia = *Sophronia* DEPOSCHIL, 1845 por homonimia = *Standfussia* SPILLER, 1907 por homonimia). Especie tipo: *emortualis* (DENIS & SCHILLERMEYER, 1775).  
(*Entomologist* 72: 141).
- 667 *emortualis* (DENIS & SCHILLERMEYER, 1775).  
(*Ankündigung v. d. Werkes Schmett.* Wienergegend: 120).  
Asiático-supramediterránea, hasta la actualidad se encuentra localizada y muy rara en el norte de España, con capturas muy aisladas en junio y agosto.
- Paracola* HUBNER, 1825 (= *Paraherminia* RICHARDS, 1932). Especie tipo: *derivialis* (HUBNER, 1796).  
(*Verz. bekannter Schmett.*: 344).
- 668 *derivialis* (HUBNER, 1796).  
(*Sammlung europ. Schmett.*, 6: pl. 3, fig. 19).  
Euroasiática, debe de hallarse por todo el norte de la Península Ibérica en una generación julio-agosto-septiembre. La oruga ha sido citada de mayo a julio sobre herbáceas.
- Rhynchina* GUESL, 1854. Especie tipo: *pionealis* GUESL, 1854 (*ibidem*, 8: 21).  
(in BORDOUCAL & GUESL, *Hist. Nat. Insectes (Lepidop.)* 8: 20).
- 668c *canariensis* PISKER, 1962.  
(*Zeitschr. d. W. Entomol. Ges.*: 177-179).  
Endémica de Canarias.
- Hypena* SCHRANK, 1802 (= *Erichia* BEBERG, 1820 = *Herpyron* HUBNER, 1822). Especie tipo: *proboscidalis* (LINNAEUS, 1758).  
(*Fauna Boica* 2 (2): 163).

(Subgénero *Bomolocha* HUBNER, 1825). Especie tipo: *crassalis* (FABRICIUS, 1787).  
(*Verz. bekannter Schmett.*: 343).

*crassalis* (FABRICIUS, 1787) (= *frontis* THUNBERG, 1788).  
(*Mantissa Insect.* 2: 217).

Asiático-supramediterránea, resulta muy escasa en el norte de la Península Ibérica, con capturas aisladas en julio-agosto.

(Subgénero *Hypena* SCHRANK, 1802). Especie tipo: *proboscidalis* (LINNAEUS, 1758).  
(*Fauna Boica* 2 (2): 163).

*rostralis* (LINNAEUS, 1758).  
(*Systema Naturae* ed. X: 533).  
Forma: *radiatilis* Hb.

Euroasiática, se encuentra bien extendida por la mitad septentrional de la Península Ibérica, con capturas siempre aisladas y prácticamente a lo largo de todo el año, resaltando que muchas capturas lo han sido en cuevas, túneles... La oruga ha sido citada sobre *Urtica* y *Hepialus*.

*proboscidalis* (LINNAEUS, 1758).  
(*Systema Naturae* ed. X: 533).  
Forma: *brunnea* LUTH.

Euroasiática, resulta, a veces, relativamente frecuente en la mitad septentrional de la Península Ibérica desde mayo hasta octubre, posiblemente representando a dos generaciones. La oruga ha sido citada en *Urtica*, y otras herbáceas. Los imagos han sido capturados con frecuencia en lugares ocultos y oscuros como es normal en las *Hypena*.

*obesalis* FREYSSHOE, 1828.  
(*Schmett.* europ. VII: 27).

Euroasiática, parece encontrarse muy localizada, siendo en esas localidades muy frecuente. En Segovia, en mayo-junio, en Cataluña parece presentar dos generaciones, una primera febrero-marzo, una segunda en septiembre-noviembre. La oruga ha sido citada sobre *Urtica*.

*obsitalis* (HUBNER, 1811-1813).  
(*Sammlung europ. Schmett.* P. 164-5, 179).

Se ha capturado un ejemplar en Murcia, el 5-III-1980, resultando escasa, aunque debe de hallarse extendida por la provincia, en donde también ha sido citada de Sierra Espuña. La oruga ha sido citada sobre *Parietaria officinalis*.

Asiático-mediterránea, se encuentra bien extendida por toda la Península Ibérica, prácticamente con capturas a lo largo de todo el año. Es de destacar como en el resto de las *Hypena*, las numerosas capturas en cuevas y lugares ocultos y sombríos. También presente en Canarias.

*lividialis* (HUBNER, 1796).  
(*Beitrage* II, 4, 1. F).

Se ha capturado un ejemplar en Alhama, en el V-1978, siendo, por tanto, escasa

669

670

671

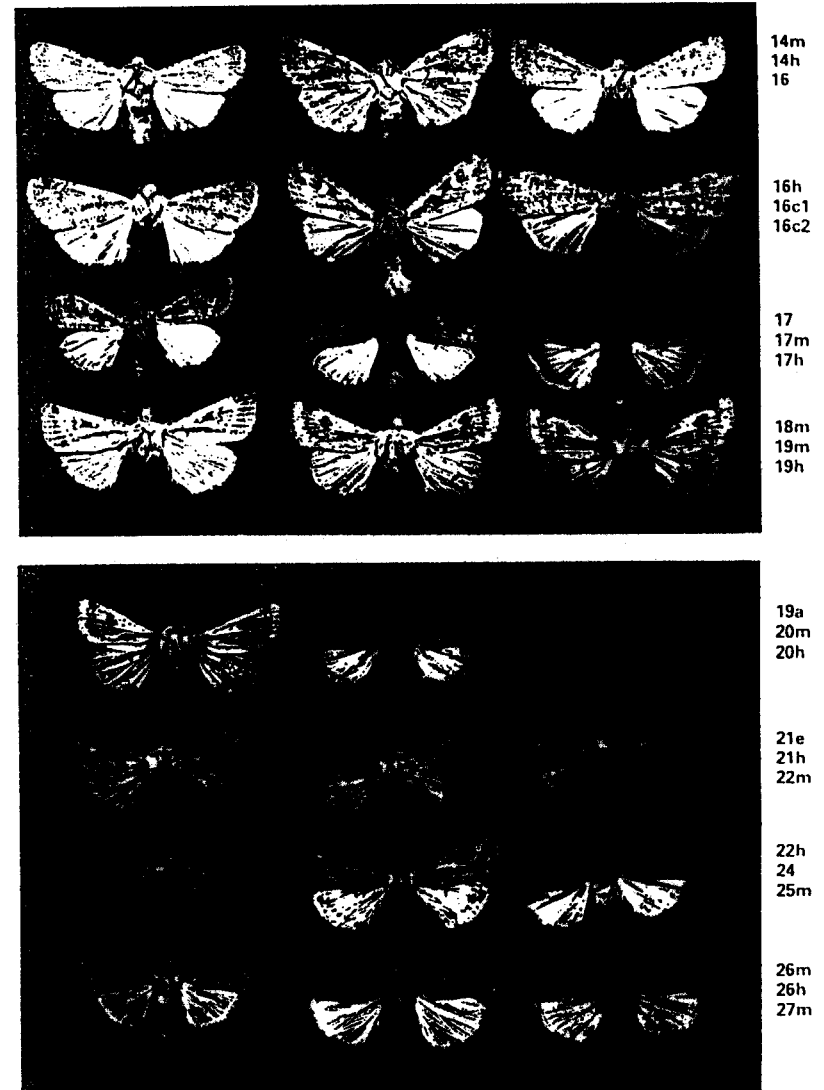
672

673

674

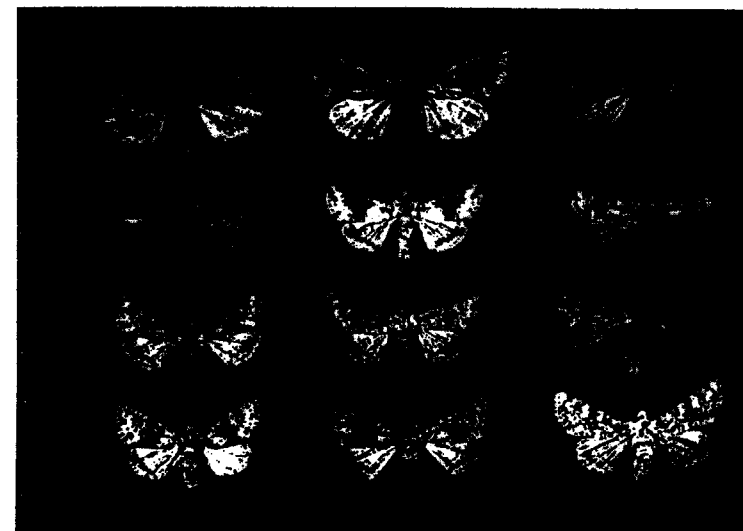
## Lámina 2

- 14m *Euxoa decora* ssp. *simulatrix*: ♂ 8-VIII-1980, 1.609 m. Puerto S. Glorio (Santander).  
 14h *Euxoa decora* ssp. *simulatrix*: ♀ 5-VIII-1979, 1.600 m. Pieta de Baquiera, Valle de Arán (Lérida).  
 16 *Euxoa powelli*: ♀ 2/20-VIII-1964, Albarracín (Teruel), leg. E. DE LAEYER.  
 16h *Euxoa powelli*: ♀ 25-VIII-1978, 750 m. Sierra Espuña, La Perdiz (Murcia).  
 16c1 *Euxoa beatissima*: ♂ 12-IX-1972, Cumbre Realejo (Tenerife-Canarias) leg. J. J. BACALLADO.  
 16c2 *Euxoa canariensis*: ♀ 11-III-1971, Bandama (Gran Canaria-Canarias) leg. J. J. BACALLADO.  
 17 *Euxoa recussa*: ♂ Jaca (Huesca).  
 17m *Euxoa recussa*: ♂ 12-IX-1977, 1.900 m. Val Avulla, Wallis (Suiza) leg. H. HACKER.  
 17h *Euxoa recussa*: ♀ 9-VIII-1975 (Suiza) leg. H. HACKER.  
 18m *Agrotis fatidica*: ♂ VIII, Nuriá (Girona).  
 19m *Agrotis chretieni*: ♂ 31-V-1975, 1.200 m. San Ildefonso (Segovia).  
 19h *Agrotis chretieni*: ♀ 17-V-1975, 1.200 m. San Ildefonso (Segovia).  
 19a *Agrotis chretieni* f. *albula*: ♂ 17-V-1975, 1.200 m. San Ildefonso (Segovia).  
 20m *Agrotis cinerea* ssp. *aragonensis*: ♂ 15-V-1977, 1.000 m. Peñagolosa (Castellón).  
 20h *Agrotis cinerea* ssp. *aragonensis*: ♀ 3-VI-1972, Orihuela del Tremedal Sierra Albarracín (Teruel).  
 21e *Agrotis turatii* ssp. *eumetabola*: ♂ 24-V-1975, Olvega, Sierra Moncayo (Soria).  
 21h *Agrotis turatii*: ♀ 3-VI-1972, Orihuela del Tremedal, Sierra Albarracín (Teruel).  
 22m *Agrotis simplonia*: ♂ 3-VIII-1980, 1.750 m. Fuente De, Picos de Europa (Santander).  
 22h *Agrotis simplonia*: ♀ 3-VIII-1980, 1.750 m. Fuente De, Picos de Europa (Santander).  
 24 *Agrotis vestigialis*: ♂ 16-VII-1969, Kaloet, Borssele (Holanda) leg. WOLSCOTT.  
 25m *Agrotis sabulosa*: ♂ 23-X-1978, Laguna de las Madres (Huelva) leg. M. HUERTAS.  
 26m *Agrotis spinifera*: ♂ 25-VII-1976, 0 m. Torre la Sal, Cabanes (Castellón).  
 26h *Agrotis spinifera*: ♀ 17-V-1976, 0 m. Torre la Sal, Cabanes (Castellón).  
 27m *Agrotis segetum*: ♂ 7-X-1974, 1.005 m. Segovia (Segovia).



## Lámina 13

- 154m *Mamestra aliena*: ♂ 8-VI-1958, Wavreille, Belvaux (Bélgica), leg. E. DE LAEYER.  
 156m *Mamestra pisi* (típica): ♂ V-1976, Berástegui (Guipúzcoa).  
 156p *Mamestra pisi* ssp. *pardois*: ♂ 5-VIII-1979, 800 m, Camping Artigané, Viella, Valle de Aran (I erida).  
 157m *Mamestra biren*: ♂ 5-VI-1976, 1.700 m, Valais (Suiza), leg. E. DE LAEYER.  
 158 *Mamestra bicolorata*: ♂ 8-VIII-1971, Cote d'Or (Francia), leg. E. DE LAEYER.  
 158m *Mamestra bicolorata*: ♂ 29-VII-1980, 277 m, Puente Poncebus, Picos de Europa (Asturias).  
 159m *Mamestra corsica* ssp. *weissi*: ♂ 22-V-1974, 1.200 m, La Pradera, San Ildefonso (Segovia).  
 159h *Mamestra corsica* ssp. *weissi*: ♀ 2-VI-1972, 900 m, Valdemorillo (Madrid) leg. C. GÓMEZ.  
 159c *Mamestra maderae* ssp. *canariensis*: ♂ 20-VII-1971, El Socorro (Tenerife-Canarias), leg. J. J. BACALLADO.  
 160m *Mamestra dysodea*: ♂ 24-VII-1975, 1.005 m, Segovia (Segovia).  
 160h *Mamestra dysodea*: ♀ 14-VI-1975, 1.200 m, San Ildefonso (Segovia).  
 161m *Mamestra cappa*: ♂ 22-VI-1977, 600 m, Alcudia de Veo (Castellón).  
 162m *Hadena rivularis*: ♂ 30-VII-1974, 370 m, Moscoso (Pontevedra), leg. R. OTERO.  
 163 *Hadena perplexa*: ♂ 28-IV-1971, 700 m, Belmonte de Tajo (Madrid).  
 164 *Hadena nevaldae*: ♂ 18-V-1975, 350 m, Gievar, Sierra Espuña (Murcia).  
 163c *Hadena perplexa* ssp. *capsophila*: ♀ 14-V-1977, 600 m, Alcudia de Veo (Castellón).  
 165m *Hadena sancta*: ♂ 10-VI-1975, 1.200 m, San Ildefonso (Segovia).  
 165h *Hadena sancta*: ♀ 15-V-1978, 750 m, La Perdiz, Sierra Espuña (Murcia).  
 166 *Hadena ruetimyeri*: ♀ 18-VII-1980, La Molina (Gerona), leg. I. ROMANA.  
 166h *Hadena ruetimyeri*: ♀ 3-VIII-1980, 1.750 m, Fuente De, Picos de Europa (Santander).  
 167m *Hadena silentes*: ♂ 26-III-1972, María (Lanzarote-Canarias), leg. J. J. BACALLADO.  
 167x *Hadena irregularis*: ♂ 14-VI-1980, 700 m, Sudtiroi, leg. H. HACKER.  
 168x *Hadena luteago*: ♂ 14-VI-1980, Gara Skakaviva Kiustendilsko (Bulgaria) leg. J. GASIV.  
 168 *Hadena andalusica*: ♂ 5-VII-1973, 580 m, Toledo (Toledo).  
 168m *Hadena andalusica*: ♂ 22-VI-1972, 800 m, Trillo (Guadalajara), leg. J. L. YÉLA.



154m  
1576m  
156p

157m  
158  
158m

159m  
159h  
159c

160m  
160h  
161m



162m  
163  
164

163c  
165m  
165h

166  
166h  
167m  
167x

168x  
168  
168m



## Lámina 18

- 221m *Mythimna (Leucania) putrescens*: ♂ 29-VII-1980, 277 m. Puente Poncebos, Picos de Europa (Santander).  
 221h *Mythimna (Leucania) putrescens*: ♀ 19-VIII-1976, 750 m. El Bartolo, Benicasim (Castellón).  
 221c *Mythimna (Leucania) fortunata*: ♂ VIII-1975 (Gomera-Canarias), leg. J. J. BACALLADO.  
 222m *Mythimna (Leucania) punctosa*: ♂ 15-IX-1975, 700 m. Algete (Madrid), leg. E. DE CASTRO.  
 222h *Mythimna (Leucania) punctosa*: ♀ 9-IX-1974, 1.005 m. Segovia (Segovia).  
 223m *Mythimna (Leucania) zea*: ♂ V-1954, Sorgues (Francia), leg. E. DE LAEYER.  
 223h *Mythimna (Leucania) zea*: ♀ 25-VII-1976, 700 m. Algete (Madrid), leg. E. DE CASTRO.  
 224m *Mythimna (Acantholeucania) loreyi*: ♂ 4-IX-1974, 1.005 m. Segovia (Segovia).  
 224h *Mythimna (Acantholeucania) loreyi*: ♀ 26-XI-1976, 0 m. Torre la Sal, Cabanes (Castellón).  
 224x *Senta flammea*: ♂ 8-VI-1968, Vence (Bélgica), leg. E. DE LAEYER.  
 225m *Cucullia absinthii*: ♂ 15-VII-1977, 750 m. Vacluse (Francia), leg. E. DE LAEYER.  
 225h *Cucullia absinthii*: ♀ 16-VII-1949, Solessin (Bélgica), leg. E. DE LAEYER.  
 225x *Cucullia argentea*: ♂, sin localidad.  
 226 *Cucullia artemisiae*: ♀, sin localidad.  
 229 *Cucullia santolinae*: ♂ 30-III-1976, 0 m. Torre la Sal, Cabanes (Castellón).  
 227h *Cucullia chamomillae*: ♀ III-1972, 700 m. Almagro (Ciudad Real), leg. A. LÓPEZ.  
 228m *Cucullia wredowii*: ♂ 18-V-1975, 50 m. Alhama de Murcia (Murcia).  
 228h *Cucullia wredowii*: ♀ 17-I-1975, Ubeda (Jaén).  
 230h *Cucullia lucifuga*: ♀ 7-VIII-1980, Frank Jura, Nordbayern, leg. H. HACKER.  
 230m *Cucullia lucifuga*: ♂ 3-VIII-1980, Frank Jura, Nordbayern, leg. H. HACKER.  
 231h *Cucullia bubaceki*: ♀ 12-VIII-1971, 600 m. Presa de Buenamesón, Villamanrique de Tajo (Madrid).  
 232m *Cucullia achilleae*: ♂ 10-V-1978, 50 m. Alhama de Murcia (Murcia).  
 232h *Cucullia achilleae*: ♀ 13-V-1975, Vaciamadrid (Madrid), leg. E. DE CASTRO.  
 234m *Cucullia lactucae*: ♂ 27-V-1952, St. Genis-Laval (Francia), leg. E. DE LAEYER.

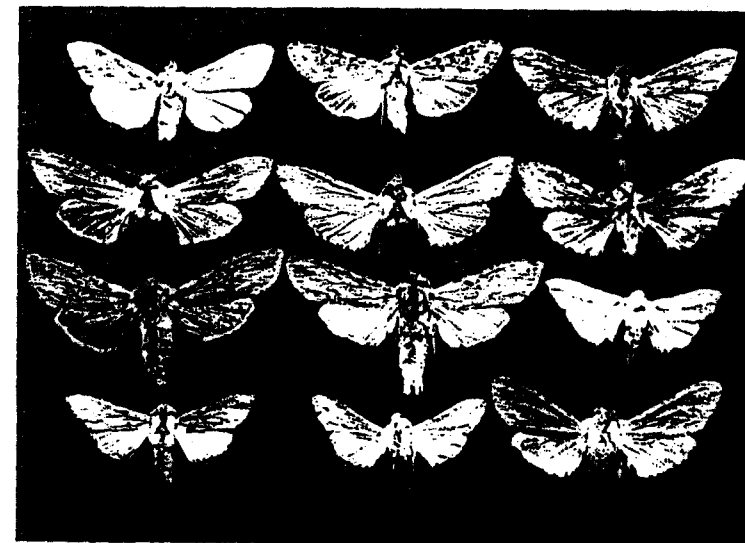


221m  
221h  
221c

222m  
222h  
223m

223h  
224m  
224h

224x  
225m  
225h



225x  
226  
229

227h  
228m  
228h

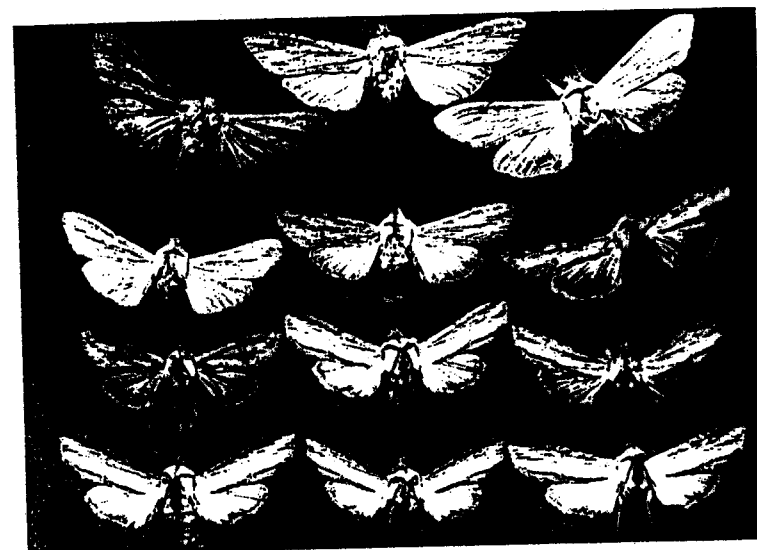
230h  
230m  
231h

232m  
232h  
234m

## Lámina 19

- 234h *Cucullia lactucae*: ♀ 10-VI-1952, St. Genis-Laval (Francia), leg. E. DE LAEYER.  
 236m *Cucullia umbratica*: ♂ 27-VIII-1975, 325 m. Moscoso (Pontevedra), leg. R. OUIERFLO.  
 236h *Cucullia umbratica*: ♀ 12-IX-1974, Villanueva de Carrizo (León), leg. F. VEGA.  
 237m *Cucullia tanacetii*: ♂ 3-IX-1975, 1.005 m. Segovia (Segovia).  
 237h *Cucullia tanacetii*: ♀ 4-VI-1976, 0 m. Torre la Sal, Cabanes (Castellón).  
 240 *Cucullia asteris*: ♀, sin localidad.  
 241 *Cucullia gnaphalii*: ♂ VI-1975, Lurgain (Guipúzcoa).  
 242m *Cucullia caninae*: ♂ 17-VI-1975, 1.200 m. San Ildefonso (Segovia).  
 242h *Cucullia caninae*: ♀ 26-VI-1975, 1.200 m. San Ildefonso (Segovia).  
 244 *Cucullia thapsiphaga*: ♂ 12-VI-1975, 1.100 m. Tres Casas (Segovia).  
 244m *Cucullia thapsiphaga*: ♂ 12-VI-1975, 1.100 m. Tres Casas (Segovia).  
 245m *Cucullia lychnitis*: ♂ 29-VI-1975, 700 m. Belmonte de Tajo (Madrid).  
 245h *Cucullia lychnitis*: ♀ 29-VI-1975, 700 m. Belmonte de Tajo (Madrid).  
 247 *Cucullia scrophulariae*: ♂, sin localidad.  
 248m *Cucullia verbasci*: ♂ 24-VII-1971, 700 m. Belmonte de Tajo (Madrid).  
 248h *Cucullia verbasci*: ♀ 10-IV-1972 (ex larva), 650 m. Casa de Campo (Madrid).  
 248c *Cucullia canariensis*: ♂ III-1973, Vila Flor (Tenerife-Canarias), leg. J. J. BACALLADO.  
 249m *Calophasia humula*: ♂ 5-VIII-1979, 800 m. Camping Artigán, Viella, Valle de Arán (Lérida).  
 250t *Calophasia platyptera* (típica): ♂ 9-VI-1976, 0 m. Torre la Sal, Cabanes (Castellón).  
 250s *Calophasia platyptera* ssp. *subalbida*: ♂ 15-VII-1976, 725 m. El Bartolo, Benicasim (Castellón).  
 250h *Calophasia platyptera* ssp. *subalbida*: ♀ IX-1970, 700 m. Almagro (Ciudad Real), leg. A. LOPEZ.  
 251 *Calophasia casta*: ♂ 8-VIII-1933, Bonelle 101 (Bélgica), leg. E. DE LAEYER.  
 252m *Calophasia hamifera*: ♂ 27-VI-1975, 1.200 m. San Ildefonso (Segovia).  
 252h *Calophasia hamifera*: ♀ 16-VII-1975, 1.200 m. San Ildefonso (Segovia).

## Lámina 19

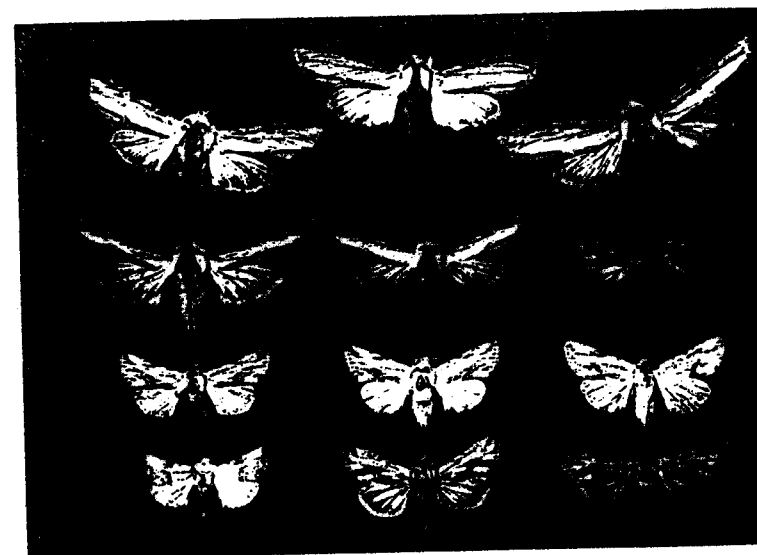


234h  
236m  
236h

237h  
237h  
240

241  
242m  
242h

244  
244m  
245m



245h  
247  
248m

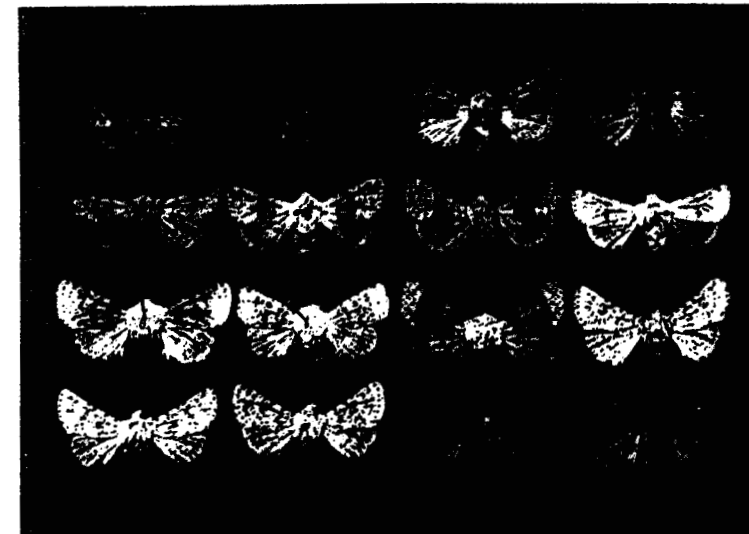
248h  
248c  
249m

250t  
250s  
250h

251  
252m  
252h

## Lámina 20

- 253m *Calophasia almoravida*: ♂ 6-VI-1975, 1.200 m. San Ildefonso (Segovia).  
 253h *Calophasia almoravida*: ♀ 28-V-1974, 1.200 m. San Ildefonso (Segovia).  
 254m *Copihana olivina*: ♂ 16-VI-1974, 1.000 m. Segovia (Segovia).  
 254h *Copihana olivina*: ♀ 15-VI-1974, 1.000 m. Segovia (Segovia).  
 255m *Cleonymia baetica*: ♂ 16-VI-1974, 1.000 m. Segovia (Segovia).  
 255h *Cleonymia baetica*: ♀ 4-VI-1974, 1.000 m. Segovia (Segovia).  
 256m *Cleonymia pectinicornis*: ♂ 28-V-1973, 580 m. Toledo (Toledo).  
 256h *Cleonymia pectinicornis*: ♀ 15-V-1971, 700 m. Belmonte de Tajo (Madrid).  
 257m *Cleonymia vvanii*: ♂ 18-V-1975, 50 m. Alhama de Murcia (Murcia).  
 257h *Cleonymia vvanii*: ♀ 28-V-1975, 50 m. Alhama de Murcia (Murcia).  
 258m *Ameghiana anarthrin*: ♂ 12-VI-1975, 1.100 m. Tres Casas (Segovia).  
 259m *Ameghiana aurita*: ♂ 6-IV-1977, 50 m. Almazora (Castellón).  
 259h *Ameghiana aurita*: ♀ 18-V-1975, 350 m. Gevar, Sierra Espuña (Murcia).  
 260m *Omphalophana antirrhini*: ♂ 16-VI-1974, 1.005 m. Segovia (Segovia).  
 261m *Omphalophana serrata*: ♂ 1-VI-1976, 0 m. Torre la Sal, Cabanes (Castellón).  
 261h *Omphalophana serrata*: ♀ 10-IV-1977, 50 m. Almazora (Castellón).  
 262m *Omia cymbalariae*: ♂ 22-IV-1979, El Regajal, Aranjuez (Madrid), leg. A. EXPOSITO.  
 262h *Omia cymbalariae*: ♀ 6-V-1977, 1.400 m. Puerto de la Mora (Granada), leg. E. JORNET.  
 265m *Metopoceras felicina*: ♂ 5-VI-1974, 1.005 m. Segovia (Segovia).  
 265h *Metopoceras felicina*: ♀ 1-VI-1976, 0 m. Torre la Sal, Cabanes (Castellón).  
 265c *Metopoceras felicina* ssp. *calderana*: ♂ 1-IV-1972, María (Lanzarote-Canarias), leg. J. J. BACALLADO.  
 266 *Metopoceras albarracina*: ♂ 14-V-1971, 700 m. Belmonte de Tajo (Madrid).  
 266m *Metopoceras albarracina*: ♂ 28-V-1972, 700 m. Belmonte de Tajo (Madrid).  
 266f *Metopoceras albarracina*: ♂ 29-V-1971, 700 m. Belmonte de Tajo (Madrid).  
 267 *Metopoceras khalildja*: ♂ 28-IV-1971, 700 m. Belmonte de Tajo (Madrid).  
 267m *Metopoceras khalildja*: ♂ 15-V-1971, 700 m. Belmonte de Tajo (Madrid).  
 267f *Metopoceras khalildja*: ♀ 7-IV-1973, El Regajal, Aranjuez (Madrid).  
 268 *Harpagophana hilaris*: ♂ 18-V-1975, 350 m. Gevar, Sierra Espuña (Murcia).  
 268m *Harpagophana hilaris*: ♂ 18-V-1975, 350 m. Gevar, Sierra Espuña (Murcia).  
 268h *Harpagophana hilaris*: ♀ 18-V-1975, 350 m. Gevar, Sierra Espuña (Murcia).  
 269 *Recorophia canteneri* (típica): ♂ 30-III-1975, Pantano de Rosarito (Ávila-Toledo), leg. F. DE CASTRO.  
 269m *Recorophia canteneri* ssp. *satanus*: ♂ 5-VIII-1975, Fuente del Oso, Sierra de Cazorla (Jaén).



## Lámina 24

- 304h *Dryobotodes eremita f. grisea*: ♀ 6-X-1975, 1.200 m. San Ildefonso (Segovia).  
 304n *Dryobotodes eremita f. nigerrima*: ♀ VIII-1974, 700 m. Almagro (Ciudad Real), leg. A. LOPEZ.  
 304m *Dryobotodes eremita f. montoya*: ♂, sin localidad.  
 305r *Dryobotodes cerris f. roboris*: ♂ 7-X-1975, 1.200 m. San Ildefonso (Segovia).  
 305h *Dryobotodes cerris f. roboris*: ♀ 29-X-1976, 750 m. El Bartolo, Benicasim (Castellón).  
 305x *Dryobotodes carbonis*: 1-X-1980, Gara Skakaviza (Bulgaria), leg. J. GANEV.  
 306u *Dryobotodes monochroma*: ♂ 8-IX-1975, 1.200 m. San Ildefonso (Segovia).  
 306h *Dryobotodes monochroma*: ♀ 28-IX-1971, Valdemorillo (Madrid), leg. C. GÓMEZ.  
 307m *Dryobotodes tenebrosa f. castanea*: ♂ 1-XI-1933, Madrid (Madrid).  
 308h *Blepharita satura*: ♀ 24-VIII-1947, Membre (Bélgica), leg. E. DE LAEYER.  
 309m *Blepharita adusta*: ♂ 5-VIII-1979, 800 m. Camping Artigané, Viella, Valle de Arán (Lérida).  
 309h *Blepharita adusta*: ♀ 15-VII-1978, 2.550 m. Ruta del Veleta, Sierra Nevada (Granada).  
 309cl *Blepharita schumacheri ssp. obscura* (paratipo): ♀ IX-1977, Gomera-Canarias, leg. J. J. BACALLADO.  
 309u *Blepharita usurpatrix*: ♂ 13-II-1972, Hiedras (Canarias), leg. J. J. BACALLADO.  
 309x *Blepharita solieri*: ♂ 31-X-1937, Nice (Francia), leg. E. DE LAEYER.  
 310 *Blepharita spinosa*: ♂ X-1977, 50 m. Almazora (Castellón).  
 310m *Blepharita spinosa*: ♂ 5-XI-1978, 0 m. Pozo del Esparto (Almería), leg. A. GÓMEZ.  
 310h *Blepharita spinosa*: ♀ 15-X-1978, 750 m. La Perdiz, Sierra Espuña (Murcia).  
 311m *Trigonophora flammea*: ♂ 21-X-1976, 750 m. El Bartolo, Benicasim (Castellón).  
 312m *Trigonophora jodea*: ♂ 7-X-1975, 1.200 m. San Ildefonso (Segovia).  
 312h *Trigonophora jodea*: ♀ 13-X-1975, 1.200 m. San Ildefonso (Segovia).  
 313m *Trigonophora crassicornis*: ♂ 15-XI-1976, 750 m. El Bartolo, Benicasim (Castellón).  
 313h *Trigonophora crassicornis*: ♀ 5-XI-1976, 750 m. El Bartolo, Benicasim (Castellón).  
 315 *Polymixis canescens*: ♀ 1-X-1972, Cifuentes (Guadalajara).

Lámina 24

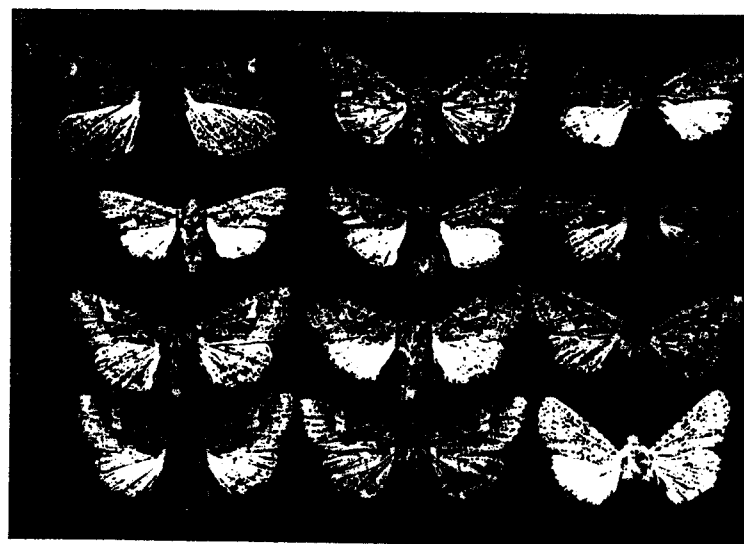


304h  
304n  
304m

305r  
305h  
305x

306m  
306h  
307m

308h  
309m  
309h



309cl  
309u  
309x

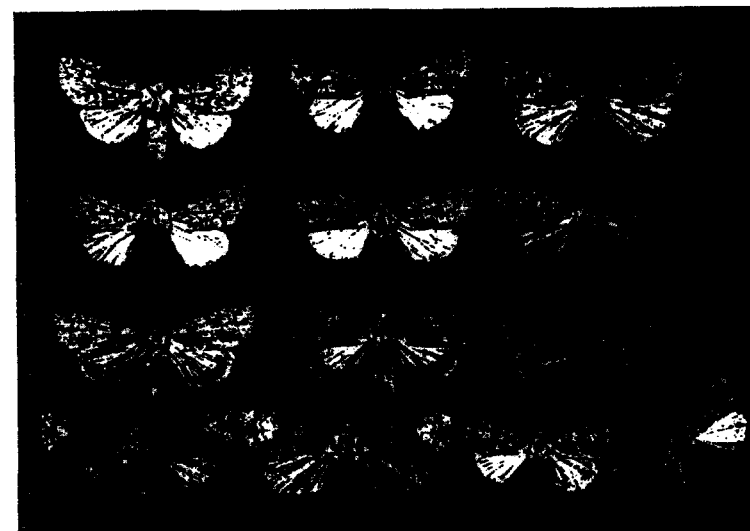
310  
310m  
310h

311m  
312m  
312n

313m  
313h  
315

## Lámina 31

- 379x *Acrionicta (Viminia) menyanthidis*: ♀ 8-VI-1958, Jalhay, Hautes Fagnes (Bélgica), leg. E. de LAVERG.
- 379m *Acrionicta (Viminia) auricoma* ssp. *schwingenschussi*: ♂ 27-VIII-1975, 325 m. Moscoso (Pontevedra), leg. R. OTERO.
- 379h *Acrionicta (Viminia) auricoma* ssp. *schwingenschussi*: ♀ 27-VIII-1975, 325 m. Moscoso (Pontevedra).
- 380e *Acrionicta (Viminia) euphorbiae* ssp. *euphrasiae*: ♂ 15-V-1977, 1.000 m. San Juan de Peñagolosa (Castellón).
- 380m *Acrionicta (Viminia) euphorbiae* ssp. *montivaga*: ♂ 5-VIII-1979, 800 m. Camping de Artigané, Viella, Valle de Arán (Lérida).
- 380h *Acrionicta (Viminia) euphorbiae* ssp. *montivaga*: ♀ 20-V-1978, 750 m. La Perdiz, Sierra Espuña (Murcia).
- 381 *Acrionicta (Viminia) rumicis*: ♂ 23-III-1976, 0 m. Torre la Sal, Cabanes (Castellón).
- 381m *Acrionicta (Viminia) rumicis*: ♂ 12-VIII-1974, 325 m. Moscoso (Pontevedra), leg. R. OTERO.
- 381h *Acrionicta (Viminia) rumicis*: ♀ 18-VIII-1975, 1.200 m. San Ildefonso (Segovia).
- 382m *Cramiophora ligustri*: ♂ 5-VIII-1979, 800 m. Camping de Artigané, Viella, Valle de Arán (Lérida).
- 382h *Cramiophora ligustri*: ♀ 5-VIII-1979, 800 m. Camping de Artigané, Viella, Valle de Arán (Lérida).
- 383 *Cramiophora pontica*: ♀ 18-VII-1979, Villaviciosa de Odón (Madrid).
- 383h *Cramiophora pontica*: ♀ 18-VII-1979, Villaviciosa de Odón (Madrid).
- 383e *Bryopolia bucheri* ssp. *sahariensis*: ♂ 11-XII-1971, Villaverde (Fuerteventura-Canarias).
- 384c *Bryonicta puncti* ssp. *opulenta*: ♀ 12-IX-1972, Realejo Bajo (Tenerife-Canarias).
- 384m *Bryonicta puncti*: ♂ 5-VI-1978, 750 m. La Perdiz, Sierra Espuña (Murcia).
- 384 *Bryonicta puncti*: ♀ 29-V-1978, 750 m. La Perdiz, Sierra Espuña (Murcia).
- 384h *Bryonicta puncti*: ♀ 20-VII-1979, Villaviciosa de Odón (Madrid).
- 385 *Cryphia (Cryphia) simulatricula*: ♂ 14-IX-1975, 600 m. Villamanrique de Tajo (Madrid).
- 385m *Cryphia (Cryphia) simulatricula*: ♂ 15-IX-1979, 600 m. Villamanrique de Tajo (Madrid).
- 385h *Cryphia (Cryphia) simulatricula*: ♀ 21-VIII-1980, Sotos del Burgo (Soria).
- 386 *Cryphia (Euthales) algae*: ♂ 14-IX-1975, 600 m. Villamanrique de Tajo (Madrid).
- 386m *Cryphia (Euthales) algae*: ♂ 7-VIII-1975, 1.200 m. San Ildefonso (Segovia).
- 386l *Cryphia (Euthales) algae*: ♂ 11-VIII-1973, Moscoso (Pontevedra), leg. R. OTERO.
- 387 *Cryphia (Euthales) pallida*: ♂ 15-VIII-1973, 900 m. Sotos del Burgo (Soria).
- 387m *Cryphia (Euthales) pallida*: ♂ 26-IX-1980, 45 m. Los Ramos (Murcia).
- 387h *Cryphia (Euthales) pallida*: ♀ 26-IX-1980, 45 m. Los Ramos (Murcia).
- 388e *Cryphia (Bryoleuca) ravula* ssp. *creptriculoides*: ♂ 11-VII-1974, 1.200 m.

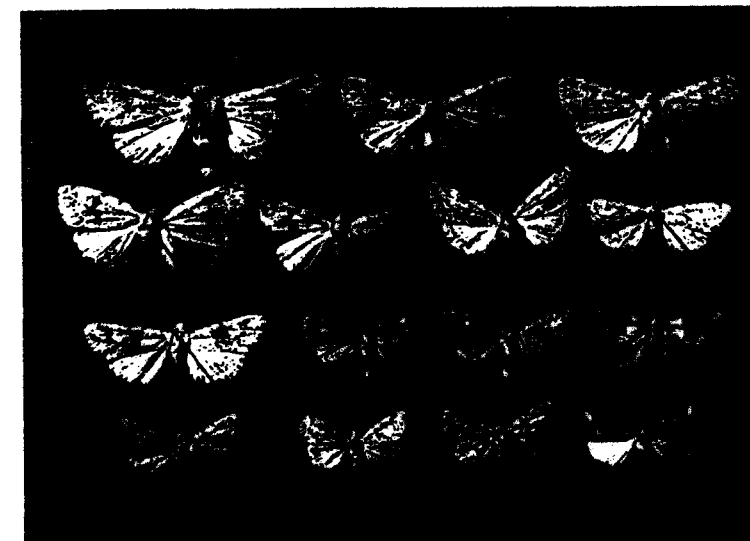


379x  
379m  
379h

380e  
380m  
380h

381  
381m  
381h

382m  
382h  
383



383c  
384c  
384m

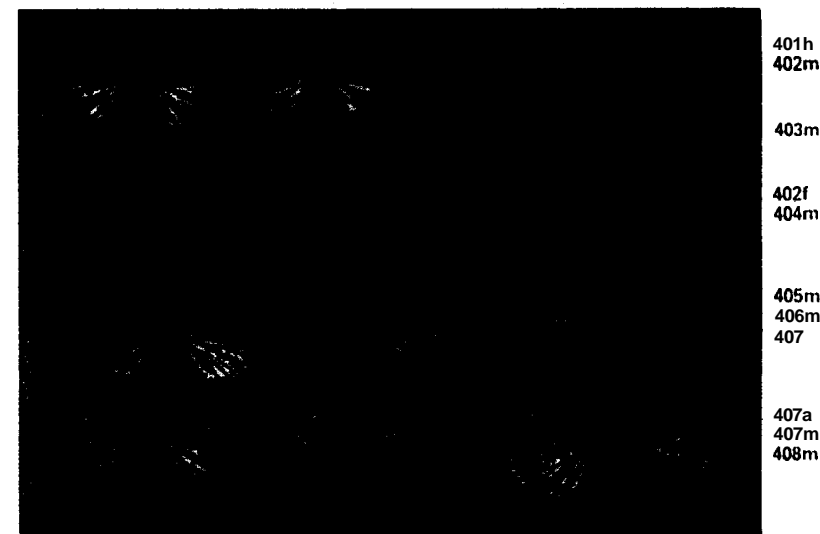
384  
384h  
385  
385h

385h  
386  
386m  
386f

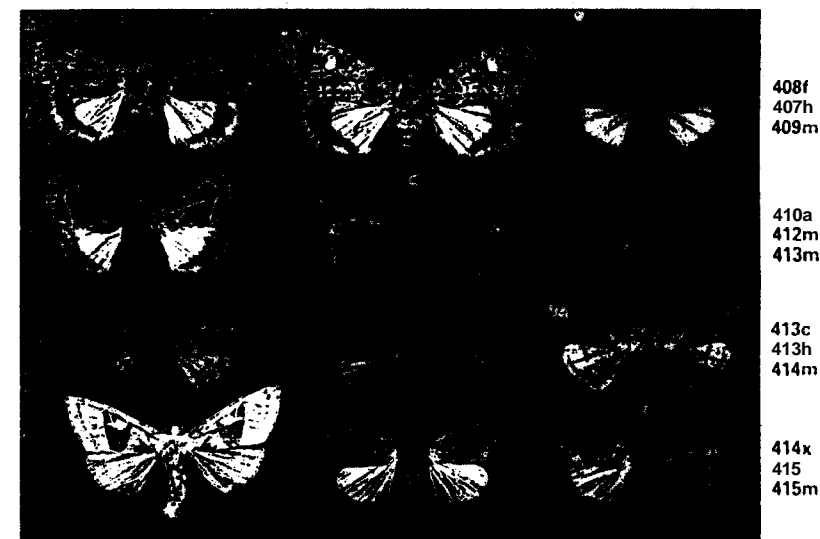
387  
387m  
387h  
388e

## Lámina 33

- 401h *Amphipyra tragopoginis*: ♀ 9-IX-1975, 1.200 m. San Ildefonso (Segovia).  
 402m *Amphipyra tetra*: ♂ 30-VIII-1975, 1.200 m. San Ildefonso (Segovia).  
 403m *Mormo maura*: ♂ 30-VII-1980, 300 m. Potes, Picos de Europa (Santander).  
 402f *Amphipyra tetra*: ♂ 2-VII-1976, 700 m. Algete (Madrid), leg. E. DE CASTRO.  
 404m *Dipterygia scabriuscula*: ♂ 11-VII-1972, 325 m. Moscoso (Pontevedra), leg. R. OTERRELO.  
 405m *Rusina ferruginea*: ♂ 5-VI-1976, El Paular (Madrid).  
 406m *Anthraxia ephialtes*: ♂ 3-VIII-1973, Villamanrique de Tajo, 600 m. (Madrid).  
 407 *Polyphaenis sericata* (forma típica): ♀, sin localidad.  
 407a *Polyphaenis sericata* ssp. *albibasis*: ♀ 21-VII-1976, 750 m. El Bartolo, Benicasim (Castellón).  
 407m *Polyphaenis sericata* ssp. *albibasis*: ♂ 29-VII-1980, 277 m. Puente Poncebos, Picos de Europa (Asturias).  
 408m *Polyphaenis xanthochloris*: ♂ 30-VIII-1975, 1.200 m. San Ildefonso (Segovia).  
 408f *Polyphaenis xanthochloris*: ♂ 26-VIII-1975, 1.200 m. San Ildefonso (Segovia).  
 408h *Polyphaenis xanthochloris*: ♀ 1-IX-1975, 1.200 m. San Ildefonso (Segovia).  
 409m *Thalophila matura*: ♂ 9-VIII-1946, Arfe (Bélgica), leg. E. DE LAEYER.  
 410a *Thalophila vitalba* ssp. *amathusia*: ♂ 31-VIII-1975, 1.200 m. San Ildefonso (Segovia).  
 412m *Trachea atriplicis*: ♂ 29-VII-1980, 277 m. Puente Poncebos, Picos de Europa (Santander).  
 413m *Euplexia lucipara*: ♂ 13-VIII-1971, 325 m. Moscoso (Pontevedra), leg. R. OTERRELO.  
 413c *Euplexia euplexina*: ♂ 14-II-1972, Las Mercedes (Tenerife-Canarias), leg. J. J. BACALLADO.  
 413h *Euplexia euplexina*: ♀ 16-II-1972, Yedras (Tenerife-Canarias), leg. J. J. BACALLADO.  
 414m *Phlogophora meticulosa*: ♂ 21-VI-1975, 1.200 m. San Ildefonso (Segovia).  
 414x *Phlogophora scita*: ♂ 30-VII-1980, 1.640 m. Ossogovo (Bulgaria), leg. J. GANEV.  
 415 *Pseudanargia ulicis*: ♂ 26-IX-1971, 325 m. Moscoso (Pontevedra), leg. R. OTERRELO.  
 415m *Pseudanargia ulicis*: ♂ 5-X-1976, 750 m. El Bartolo, Benicasim (Castellón).

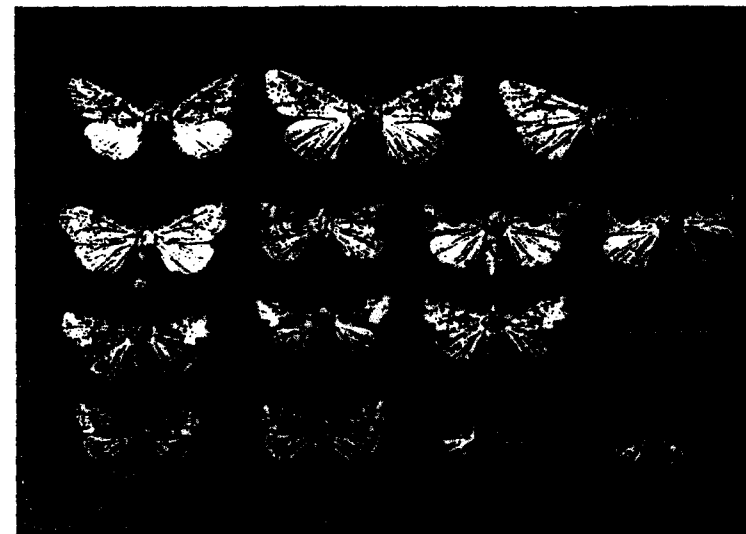
401h  
402m

403m

402f  
404m405m  
406m  
407407a  
407m  
408m408f  
407h  
409m410a  
412m  
413m413c  
413h  
414m414x  
415  
415m

## Lámina 36

- 449h *Apamea ulpigena*: ♀ 30-V-1974, 1.005 m. Segovia (Segovia).  
 450m *Apamea sordens*: ♂ 13-VI-1978, Bruch, Fischhausen.  
 450h *Apamea sordens*: ♀ 3-VIII-1980, 1.750 m. Fuente De, Picos de Europa (Santander).  
 451m *Apamea scolopacina*: ♂ 26-VII-1972, Pontailier (Francia), leg. E. DE LAEYER.  
 451h *Apamea scolopacina*: ♀ 5-VIII-1979, 800 m. Camping Artigané, Viella, Valle de Arán (Lérida).  
 452 *Apamea ophiogramma*: ♀ 22-VII-1972, Vy le Feroux (Francia), leg. E. DE LAEYER.  
 452h *Apamea ophiogramma*: ♀ 22-VII-1972, Vy le Feroux (Francia), leg. E. DE LAEYER.  
 453 *Oligia strigilis*: ♂ 5-VI-1971, 510 m. Arcaute (Alava) leg. C. GÓMEZ.  
 453m *Oligia strigilis*: ♂ 29-VIII-1970, 325 m. Moscoso (Pontevedra), leg. R. OUIERRELO.  
 453h *Oligia strigilis*: ♀ 13-VI-1980, Fuenterrabía (Guipúzcoa).  
 454 *Oligia versicolor*: ♂ 12-VII-1974, 1.200 m. San Ildefonso (Segovia).  
 454m *Oligia versicolor*: ♂ 21-VI-1974, 1.200 m. San Ildefonso (Segovia).  
 454f *Oligia versicolor*: ♂ 17-VI-1974, 1.200 m. San Ildefonso (Segovia).  
 455 *Oligia latruncula*: ♂, sin localidad.  
 455h *Oligia latruncula*: ♀ 11-VI-1980, Zalla (Vizcaya).  
 456 *Oligia fasciuncula*: ♂ 26-VI-1974, 1.200 m. La Pradera, San Ildefonso (Segovia).  
 456m *Oligia fasciuncula*: ♂ 19-VI-1974, 1.200 m. La Pradera, San Ildefonso (Segovia).  
 456h *Oligia fasciuncula*: ♀ 3-VII-1974, 1.200 m. La Pradera, San Ildefonso (Segovia).  
 456f *Oligia fasciuncula f. cana*: ♂ 6-VIII-1979, 1.600 m. Panticosa (Huesca).  
 457 *Mesoligia furuncula*: ♂ 7-VIII-1980, 380 m. Turieno, Picos de Europa (Santander).  
 457m *Mesoligia furuncula*: ♂ 21-VIII-1974, 1.200 m. San Ildefonso (Segovia).  
 457f *Mesoligia furuncula*: ♂ 15-VIII-1973, 900 m. Sotos del Burgo (Soria).  
 457v *Mesoligia furuncula*: ♂ 5-VIII-1973, 325 m. Moscoso (Pontevedra), leg. R. OUIERRELO.  
 457h *Mesoligia furuncula*: ♂ 9-VIII-1976, 325 m. Moscoso (Pontevedra), leg. R. OUIERRELO.  
 459 *Mesoligia literosa*: ♂ 30-VI-1978, 750 m. La Perdiz, Sierra Espuña (Murcia).  
 459m *Mesoligia literosa*: ♂ 18-VII-1975, 1.200 m. San Ildefonso (Segovia).  
 459f *Mesoligia literosa*: ♂ 15-VIII-1975, 1.200 m. San Ildefonso (Segovia).  
 460h *Mesapamea secalis*: ♀ 17-VII-1978, 750 m. La Perdiz, Sierra Espuña (Murcia).  
 460 *Mesapamea secalis*: ♂ 6-VII-1976, 750 m. El Bartolo, Benicasim (Castellón).  
 460m *Mesapamea secalis*: ♂ 19-VIII-1975, 1.200 m. San Ildefonso (Segovia).  
 460f *Mesapamea secalis*: ♀ 25-VIII-1974, 325 m. Moscoso (Pontevedra), leg. R. OUIERRELO.  
 460p *Mesapamea pinkeri*: ♂ 30-VIII-1975 (Ciomera-Canarias), leg. J. J. BACALLADO.  
 460t *Paranatuethia tenerifica*: ♀ 12-IX-1972, Realejo Bajo (Tenerife-Canarias), leg. J. J. BACALLADO.



449h  
450m  
450h

451m  
451h  
452  
452h

453  
453m  
453h  
454

454m  
454f  
455  
455h



456  
456m  
456h  
456f  
457

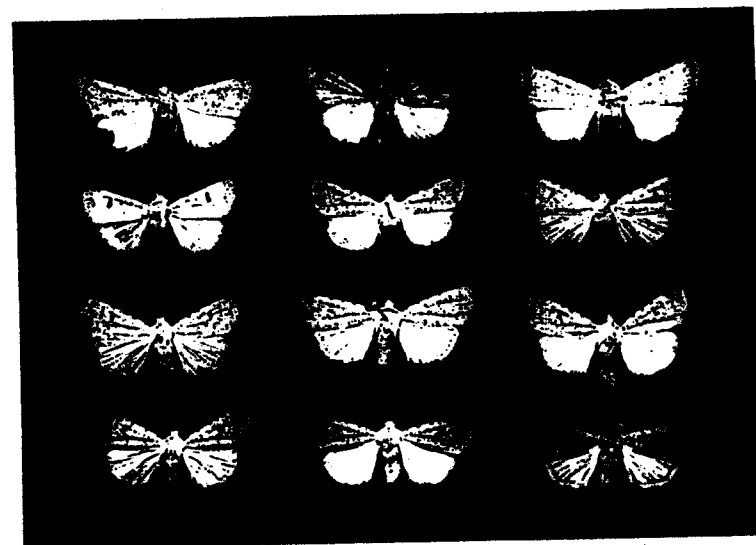
457m  
457f  
457v  
457b  
459

459m  
459f  
460h  
460

460m  
460f  
460p  
460t

## Lámina 40

- 502 *Caradrina (Platyperigea) germainii*: ♂ 15-VIII-1973, 900 m. Sotos del Burgo (Soria).  
 502m *Caradrina (Platyperigea) germainii*: ♂ 15-IX-1979, 600 m. Villamanrique de Tajo (Madrid).  
 504m *Caradrina (Platyperigea) ingrata*: ♂ 29-VII-1977, 800 m. Trillo (Guadalajara), leg. J. L. YÉPEZ.  
 503 *Caradrina (Platyperigea) kadenii*: ♂, sin localidad.  
 505m *Caradrina (Paradrina) selini*: ♂ 18-VII-1973, 325 m. Moscoso (Pontevedra), leg. R. OTERRELO.  
 505 *Caradrina (Paradrina) selini*: ♀ 3-VII-1954, Sutendael (Bélgica), leg. E. DE LAEYER.  
 505h *Caradrina (Paradrina) selini*: ♀ 1-VII-1980, 1.900, Revolvedores, Cañada de la Cruz (Murcia).  
 506 *Caradrina (Paradrina) hispanica*: ♂ 25-VI-1975, 1.200 m. San Ildefonso (Segovia).  
 506m *Caradrina (Paradrina) hispanica*: ♂ 7-VI-1975, 1.200 m. San Ildefonso (Segovia).  
 506h *Caradrina (Paradrina) hispanica*: ♀ 26-VI-1975, 1.200 m. San Ildefonso (Segovia).  
 509m *Caradrina (Paradrina) noctivaga*: ♂ 20-IV-1973, 580 m. Toledo (Toledo).  
 509h *Caradrina (Paradrina) noctivaga*: ♀ 20-III-1979, 750 m. La Perdiz, Sierra Espuña (Murcia).  
 508 *Caradrina (Paradrina) flavirena*: ♀ 31-VIII-1953, Basses Alpes, S. Michel (Francia), leg. E. DE LAEYER.  
 510 *Caradrina (Paradrina) clavipalpis*: ♂ 10-IX-1976, 325 m. Moscoso (Pontevedra), leg. R. OTERRELO.  
 510m *Caradrina (Paradrina) clavipalpis*: ♂ 26-IV-1973, 580 m. Toledo (Toledo).  
 510f *Caradrina (Paradrina) clavipalpis*: ♂ 10-IV-1979, La Perdiz, Sierra Espuña (Murcia).  
 512 *Caradrina (Paradrina) flava*: ♂ XI-1935, Jefren (Tripolitania), leg. E. BERIO.  
 512t *Caradrina (Paradrina) rebeli*: ♂ 30-X-1972, La Esperanza (Tenerife-Canarias), leg. J. J. BACALLADO.  
 512c *Caradrina (Paradrina) rebeli*: ♀ 30-X-1972, La Esperanza (Tenerife-Canarias), leg. J. J. BACALLADO.  
 512r *Caradrina (Paradrina) lanzarotensis*: ♂ 5-VII-1971 (Lanzarote-Canarias), leg. J. J. BACALLADO.  
 512a *Caradrina (Paradrina) lanzarotensis*: ♀ VII-1971 (Lanzarote-Canarias), leg. J. J. BACALLADO.  
 513m *Caradrina (Eremodrina) clara*: ♂ 30-IX-1978, 750 m. La Perdiz, Sierra Espuña (Murcia).  
 513h *Caradrina (Eremodrina) clara*: ♀ 26-X-1980, 45 m. Los Ramos (Murcia).  
 515 *Caradrina (Eremodrina) gilva*: ♂ 20-VIII-1960, Pelvoux, Hautes Alpes (Francia), leg. E. DE LAEYER.  
 516 *Prodema littoralis*: ♂ 21-X-1976, 0 m. Torre la Sal, Cabanes (Castellón).

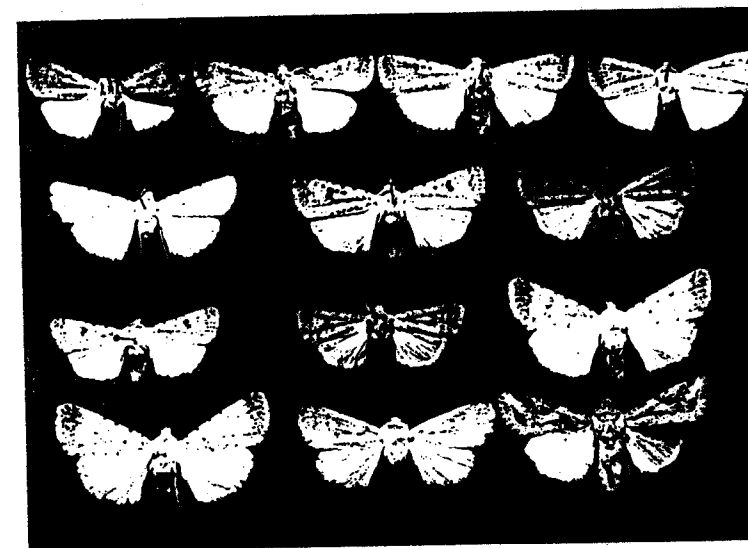


502  
502m  
504m

503  
505m  
505

505h  
506  
506m

506h  
509m  
509h



508  
510  
510m  
510f

512  
512r  
512c

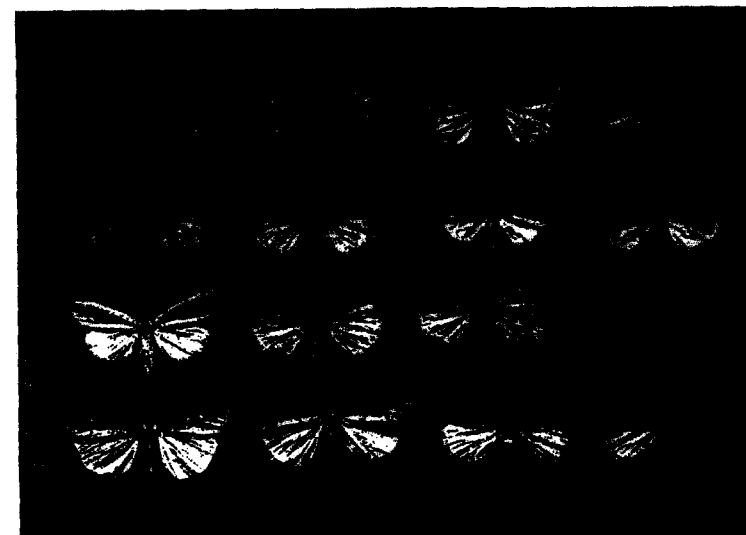
512t  
512a  
513m

513h  
515  
516



## Lámina 41

- 517 *Atypha pulmonaris*: ♂ 15-VII-1977, 400 m. Bakony (Hungria), leg. E. DE LAIVER.  
 517m *Atypha pulmonaris*: ♂ 15-VIII-1977, 400 m. Bakony (Hungria), leg. E. DE LAIVER.  
 518 *Laphygma exigua*: ♂ 9-IX-1974, 1.005 m. Segovia (Segovia).  
 518m *Laphygma exigua*: ♂ 31-X-1977, 48 m. Alhama de Murcia (Murcia).  
 519 *Laphygma ciliatum*: ♂ 4-X-1976, 93 m. Pobla de Vallbona (Valencia), leg. F. BLAT.  
 519m *Laphygma ciliatum*: ♂ 4-X-1976, 93 m. Pobla de Vallbona (Valencia), leg. F. BLAT.  
 520m *Chilodes maritima*: ♂ 1-IX-1976, 0 m. Torre la Sal, Cabanes (Castellón).  
 520u *Chilodes maritima f. nigristriata*: ♂ 20-VI-1976, Torre la Sal, Cabanes (Castellón).  
 520w *Chilodes maritima f. wisnariensis*: ♀ 1-X-1971, 700 m. Almagro (Ciudad Real).  
 521 *Athetis hospes*: ♀ 6-IX-1975, 1.005 m. Segovia (Segovia).  
 521h *Athetis hospes*: ♀ 18-V-1975, 350 m. Guevar, Sierra Espuña (Murcia).  
 522 *Athetis pallustris*: ♂ 10-VI-1976, 1.700 m. Bourg St. Pierre, Valais (Suiza), leg. E. DE LAIVER.  
 524 *Stilbna anomala*: ♂ 8-IX-1975, 1.200 m. San Ildefonso (Segovia).  
 524m *Stilbna anomala*: ♂ 5-IX-1975, 1.200 m. San Ildefonso (Segovia).  
 525 *Stilbna calberlae*: ♂ 22-IX-1977, Regajal, Aranjuez (Madrid), leg. F. DE CASERO.  
 525m *Stilbna calberlae*: ♂ 19-IX-1979, Campo Real (Madrid).  
 525h *Stilbna calberlae*: ♀ 15-IX-1979, 600 m. Villamanrique de Tajo (Madrid).  
 526 *Stilbna philopalis*: ♂ 30-IX-1978, 750 m. La Perdiz, Sierra Espuña (Murcia).  
 526m *Stilbna philopalis*: ♂ 19-IX-1979, Campo Real (Madrid).  
 527m *Epimecia ustula*: ♂ 14-V-1977, 600 m. Alcudia de Veo (Castellón).  
 527h *Epimecia ustula*: ♀ 7-IX-1976, 150 m. Montornès, Benicàssim (Castellón).  
 528x *Aegle vespertalis*: ♀ 29-VIII-1976, 300 m. Santa Lucía (Matera-Italia), leg. E. DE LAIVER.  
 528y *Aegle vespertalis*: ♂ 3-VIII-1976, 300 m. Santa Lucía (Matera-Italia), leg. E. DE LAIVER.  
 528m *Aegle vespertinidis*: ♂ 19-VII-1979, San Pablo de los Montes (Toledo).  
 528i *Aegle vespertinidis*: ♂ 22-VI-1975, 600 m. Villamanrique de Tajo (Madrid).  
 528a *Aegle vespertinidis*: ♂ 7-VII-1973, 700 m. Belmonte de Tajo (Madrid).  
 530m *Galgula partita*: ♂ 2-VI-1971, El Socorro (Tenerife-Canarias), leg. J. J. BACALLADO.  
 530h *Galgula partita*: ♀ 26-VI-1971, El Socorro (Tenerife-Canarias), leg. J. J. BACALLADO.  
 529 *Haemerostia tenalis*: ♂ 28-VI-1952, S. Michel, Alpes (Francia), leg. E. DE LAIVER.  
 531 *Elaphria venustula*: ♂ 15-VI-1967, Pontaillet (Francia), leg. E. DE LAIVER.  
 531m *Elaphria venustula*: ♂ 2-VI-1974, Pontaillet, Côte d'Or (Francia), leg. E. DE LAIVER.  
 531c *Perigea capensis*: ♀ 5-VII-1970 (Tenerife-Canarias), leg. J. J. BACALLADO.

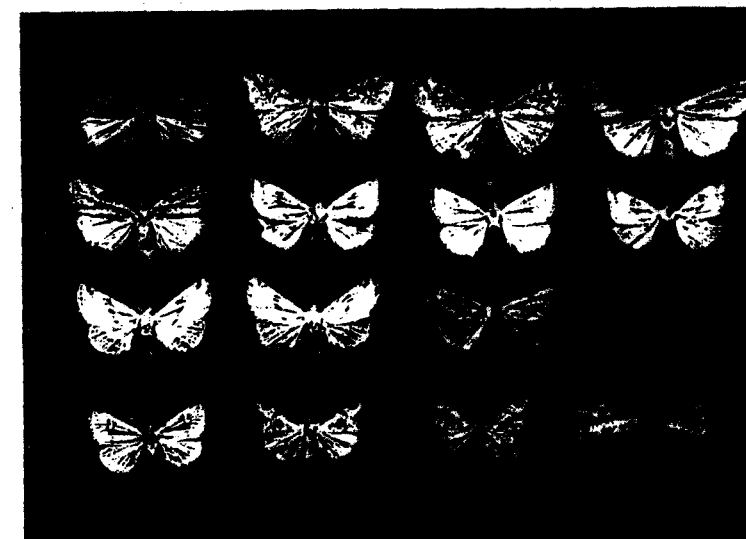


517  
517m  
518  
518m

519  
519m  
520m  
520n

520w  
521  
521h  
522

524  
524m  
525  
525m



525h  
526  
526m  
527m

527h  
528x  
528y  
528m

528f  
528a  
530m  
530h

529  
531  
531m  
531c

## Lámina 45

- 576c *Abrostola canariensis*: ♂ 5-XII-1970, Sautzal (Tenerife-Canarias), leg. J. J. BACALLADO.  
 576t *Abrostola canariensis*: ♂ 29-III-1971, El Socorro (Tenerife-Canarias), leg. J. J. BACALLADO.  
 577 *Euchalcia variabilis*: ♂ 3-VIII-1980, 1.750 m, Fuente De, Picos de Europa (Santander).  
 578 *Euchalcia modesta*: ♂ 30-VII-1980, Ossogovo, 1.640 m, (Bulgaria), leg. J. GANEV.  
 579 *Polychrysa moneta*: ♂ 7-VIII-1980, 380 m, Turieno, Picos de Europa (Santander).  
 579x *Lamprotes c-aureum*: sin localidad.  
 580x *Panchrysia v argenteum*: ♀ 15-IX-1980, Südtirol, leg. H. HACKER.  
 581h *Diachrysa chrysis*: ♀ 15-VIII-1973, 3.900 m, Sotos del Burgo (Soria).  
 581m *Diachrysa chrysis f. junctae*: ♂ 4-VIII-1972, 325 m, Moscoso (Pontevedra), leg. R. OTERO.  
 582 *Diachrysa chrysis*: sin localidad.  
 583m *Machimonghia confusa*: ♂ 7-VII-1973, 700 m, Belmonte de Tajo (Madrid).  
 584 *Plusia festucae*: ♂ 6-IX-1974, 830 m, Villanueva del Carrizo (León), leg. F. VEGA.  
 584h *Plusia festucae*: ♀ 15-IX-1974, 830 m, Villanueva del Carrizo (León), leg. F. VEGA.  
 584x *Plusia putnami*: ♂ 6-VIII-1977, Saguenay, Quebec (Canadá), leg. E. DE LAIVER.  
 585m *Autographa gamma*: ♂ 23-X-1976, 750 m, El Barriolo, Benicàssim (Castellón).  
 585p *Autographa gamma f. pallida*: ♂ 21-VI-1975, 1.200 m, San Hdefonso (Segovia).  
 586 *Autographa pulchrina*: ♂ 8-VIII-1980, 1.609 m, Puerto San Glorio, Picos de Europa (Santander).  
 596m *Autographa pulchrina*: ♂ 7-VIII-1980, 380 m, Turieno, Picos de Europa, (Santander).  
 587 *Autographa iota*: ♂ 5-VIII-1979, 800 m, Camping Artigané, Viella, Valle de Arán (Lérida).  
 587m *Autographa iota*: ♂ 5-VIII-1979, 800 m, Camping Artigané, Viella, Valle de Arán (Lérida).  
 588 *Autographa bractea*: ♂ 5-VIII-1979, 1.600 m, Pleta de Baqueira, Valle de Arán (Lérida).  
 589 *Autographa acmida*: ♂ 12-VII-1932, Argoutieres (Francia), leg. E. DE LAIVER.  
 590 *Cornatiphysia circumflexa* ssp. *clarescens*: ♂ 5-VII-1971, María (I Lanzarote Canarias), leg. J. J. BACALLADO.  
 590x *Cornatiphysia circumflexa* ssp. *clarescens*: ♂ 5-VI-1971, El Socorro (Tenerife-Canarias), leg. J. J. BACALLADO.

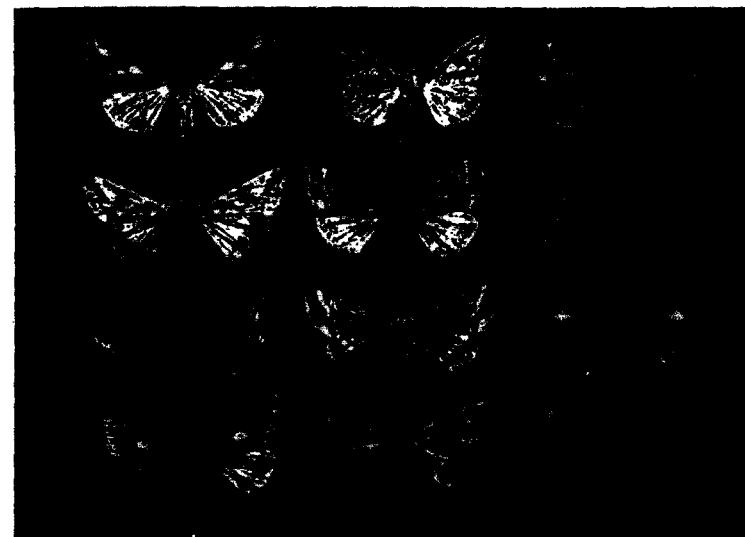


576c  
576t  
577

578  
579  
579x

580x  
581h  
581m

582  
583m  
584



584h  
584x  
585m

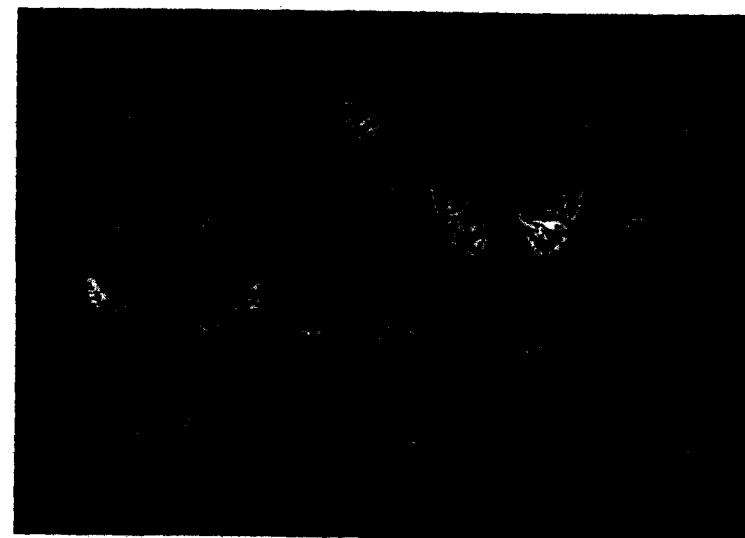
585p  
586  
586m

587  
587m  
588

589  
590  
590c

## Lámina 46

- 591 *Syngrapha interrogationis*: ♀ 31-VII-1957, Piscrotte (Bélgica), leg. E. DE LAEYER.  
 591p *Syngrapha interrogationis* ssp. *pyrenaica*: ♂ 5-VIII-1979, Camping Artigané, Viella, Valle de Arán (Lérida).  
 591x *Syngrapha ann:* ♀ Karnten (Austria), leg. E. DE LAEYER.  
 592x *Caloptusia hoehenwarthi*: ♂ 29-VII-1974, 2.300 m. Col de la Cayole, Alpes marítimos (Francia), leg. E. DE LAEYER.  
 592 *Trichoplusia ni*: ♂ 8-IX-1974, 1.005 m. Segovia (Segovia).  
 593m *Trichoplusia daubei*: ♂ 25-VII-1976, 0 m. Torre la Sal Cabanes (Castellón).  
 593h *Trichoplusia daubei*: ♀ 11-IX-1976, 750 m. El Bartolo, Benicasim (Castellón).  
 594 *Trichoplusia orichalcus*: ♂ 20-XII-1979, 15 m. San Pedro del Pinatar (Murcia).  
 596m *Ctenoplusia accentifera*: ♂ 15-V-1973, 585 m. Toledo (Toledo).  
 596h *Ctenoplusia accentifera*: ♀ 1-VIII-1976, 150 m. Desierto de las Palmas, Benicasim (Castellón).  
 597c *Chrysodeixis agnata*: ♀ 27-V-1975, Santa Cruz (Tenerife-Canarias), leg. J. J. BACALLADO.  
 595m *Ctenoplusia limburena*: ♂ 31-VIII-1977, Punta Umbria (Huelva), leg. M. HERRÍAS.  
 595h *Ctenoplusia limburena*: ♀ 5-VIII-1977, Punta Umbria (Huelva), leg. M. HERRÍAS.  
 597 *Chrysodeixis chalcites*: ♂ 25-IX-1974, Aranjuez (Madrid).  
 598 *Catocala (Mormonia) sponsa*: ♂, sin localidad.  
 599 *Catocala (Mormonia) dilecta*: ♂ VII-1964, El Escorial (Madrid).  
 600 *Catocala (Catocala) fraxini*: ♀ 9-X-1972, 830 m. Villanueva de Carrizo (León), leg. F. VEGA.  
 600m *Catocala (Catocala) fraxini*: ♂ 19-IX-1980, Białowieża, Puszcza (Polonia), leg. PATIK.  
 601 *Catocala (Catocala) nupta*: ♂ VIII-1972, Valle río Jerte (Cáceres), leg. A. FERRERO.

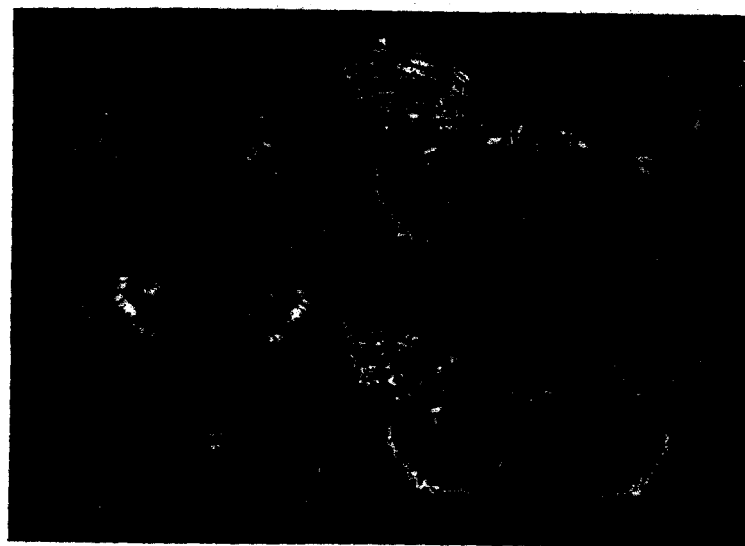


591  
591p  
591x

592x  
592  
593m  
593h

594  
596m  
596h  
597c

595m  
595h  
597



598

600

599

600m

601

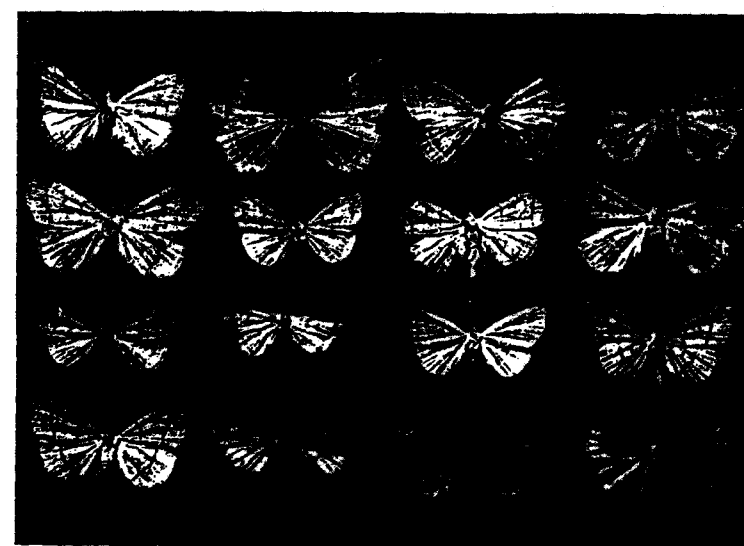
## Lámina 50

- 651 *Phytometra viridaria*: ♂ 29-VI-1975, 700 m. Belmonte de Tajo (Madrid).  
 651m *Phytometra viridaria*: ♂ 22-VII-1971, 325 m. Moscoso (Pontevedra), leg. R. OUFRELO.  
 652h *Phytometra sanctiflorentis*: ♀ 26-VI-1976, 750 m. El Bartolo, Benicasim (Castellón).  
 652m *Phytometra sanctiflorentis*: ♂ 18-VI-1977, 600 m. Alcedia de Vico (Castellón).  
 653 *Phytometra luna*: ♂ 31-V-1976, 750 m. El Bartolo, Benicasim (Castellón).  
 653m *Phytometra luna*: ♂ 28-III-1976, 150 m. Desierto Las Palmas, Benicasim (Castellón).  
 654m *Rivula sericealis*: ♂ 21-VIII-1971, 325 m. Moscoso (Pontevedra), leg. R. OUFRELO.  
 654 *Rivula sericealis*: sin localidad.  
 655 *Raparna conicephala*: ♂ 12-VII-1975, 350 m. Cívar, Sierra Espuña (Murcia).  
 655m *Raparna conicephala*: ♂ 4-V-1978, 750 m. La Perdiz, Sierra Espuña (Murcia).  
 655f *Raparna conicephala*: ♂ 15-V-1978, 750 m. La Perdiz, Sierra Espuña (Murcia).  
 656 *Nodaria nodosalis*: ♂ 7-V-1976, 0 m. Torre la Sal, Cabanes (Castellón).  
 656m *Nodaria nodosalis*: ♂ 18-V-1975, 350 m. Cívar, Sierra Espuña (Murcia).  
 657 *Polypogon crinalis*: ♂ 6-IX-1977, Miraflores (Madrid).  
 659 *Polypogon tentacularia*: ♂, sin localidad.  
 660 *Pechipogo strigilata*: ♂, sin localidad.  
 661 *Pechipogo plumigeralis*: ♂ 24-VII-1975, Bustarviejo (Madrid).  
 661h *Pechipogo plumigeralis*: ♀ VI-1974, San Sebastián (Guipúzcoa).  
 663 *Herminia lunalis*: ♂ 31-VII-1974, 325 m. Moscoso (Pontevedra), leg. R. OUFRELO.  
 663m *Herminia lunalis*: ♂, sin localidad.  
 664 *Herminia tarsicrinialis*: ♀ 5-VIII-1979, 800 m. Camping Artigané, Viella, Valle de Arán (Lérida).  
 664h *Herminia tarsicrinialis*: ♀, sin localidad.  
 665 *Herminia zelleralis*: ♀ 15-VII-1977, 750 m. Vaucluse (Francia), leg. E. DE LAEYER.  
 665x *Herminia tenuialis*: ♂ 21-VI-1973, Pontallier, Côte d'Or (Francia), leg. E. DE LAEYER.  
 666 *Herminia nemoralis*: ♂ VIII-1980, Azpeitia (Guipúzcoa).  
 667 *Trisateles emortalis*: ♂ 7-VII-1975, Sprimont (Bélgica), leg. E. DE LAEYER.  
 668m *Paracolax derivalis*: ♂ 11-VII-1972, 325 m. Moscoso (Pontevedra), leg. R. OUFRELO.  
 668h *Paracolax derivalis*: ♀ 24-VII-1972, 325 m. Moscoso (Pontevedra), leg. R. OUFRELO.  
 668c *Rhynchina canariensis*: ♂ 2-IV-1972, Haria (Lanzarote-Canarias), leg. J. J. BACALLADO.  
 669m *Hypena (Bomolocha) crassalis*: ♂ 20-VI-1936, Bois de la Vecquée, Seraing, (Bélgica), leg. E. DE LAEYER.  
 669h *Hypena (Bomolocha) crassalis*: ♀ 5-VIII-1979, 800 m. Camping Artigané, Viella, Valle de Arán (Lérida).



651  
651m  
652h  
652m  
  
653  
653m  
654m  
654  
  
655  
655m  
655f  
656

656m  
657  
659



660  
661  
661h  
663

663m  
664  
664h  
665

665x  
666  
667  
668m

668h  
668c  
669m  
669h

## ADDENDA Lámina 52

- 12 *Euxoa wagneri*: ♂ VII-1933, Albarracín (Teruel), Instituto Español Entomología col. ♀ N-1932, Altimira (Cuenca), Instituto Español Entomología col.
- 15 *Euxoa haverkampfi*: ♂ 27-VI-1957, Col de Bavella (isla de Córcega), Y. DE LAJONQUIERE leg. J. PIANET col. ♀ 6-VII-1957, Col de Vergio (isla de Córcega), Y. DE LAJONQUIERE leg. J. PIANET col. Colaboración J. PIANET.
- 23 *Agrotis grasilini ssp. arenosa*: ♂ y ♀ 2-X-1981, 20 m. (Huelva), HACKER, leg. J. CALLE col. Colaboración H. HACKER.
- 25 *Agrotis sabulosa*: 2 ♂♂ 3-X-1981, 60 m. El Rocío (Huelva), H. HACKER, leg. J. CALLE col. Colaboración H. HACKER.
- 31b *Agrotis schawerdti ssp. balearica*: ♀ 7-IX-1953, Formentera (Islas Baleares), J. PIANET leg. col. Colaboración J. PIANET.
- 31c1 *Agrotis herzogii*: ♂ 1-III-1970, El Mednáo (Tenerife), J. BACALLADO leg. J. CALLE col. Colaboración J. BACALLADO.
- 36c2 *Agrotis lanzaroteensis ssp. fuerteventurensis*: ♂ 20-XI-1979, La Oliva (Fuerteventura), J. BACALLADO leg. J. CALLE col. Colaboración J. BACALLADO.
- 50 *Ochropleura candelliscua*: ♀ 6-VIII-1981, 1.900 m. Garganta de las Pozas, Sierra de Gredos (Ávila), J. CALLE leg. col.
- 62 *Rhyacia cervantes*: ♂ y ♀ 6-VIII-1981, 1.900 m. Garganta de las Pozas, Sierra de Gredos (Ávila), J. CALLE leg. col.
- 104 *Aestia trifida*: ♂ IX-1951, 1.000 m. Arlanzón (Burgos), R. AGAÑO leg. J. PIANET col. Colaboración J. PIANET.
- 110 *Nuema typica*: VII, Uclés (Cuenca), A. FERNÁNDEZ leg. Instituto Español Entomología col.
- 127 *Anarta cordigera*: ♂ col. CASTRO, ♂ y ♀ *aethiops* 12-VII-1892, Mand, SIBOLD col. Depositados en la colección Instituto Español Entomología.
- 132 *Discestra gredosi*: ♂ 16-VII-1959, Parador Nacional de Gredos (Ávila), holotipo, E. DE LAVER leg. col. Colaboración E. DE LAVER.

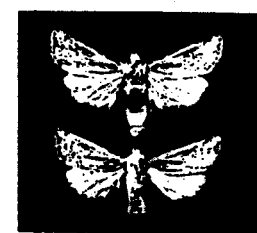
## ADDENDA Lámina 52



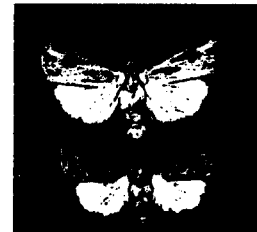
12



15



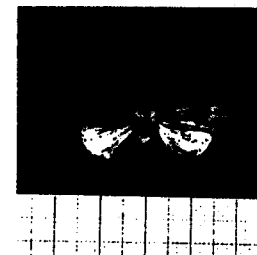
23



25



31b



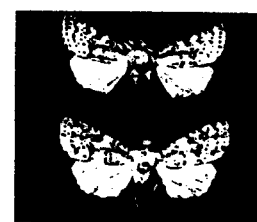
31c1



36c2



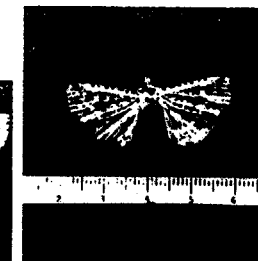
50



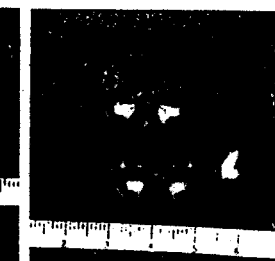
62



104



110



127

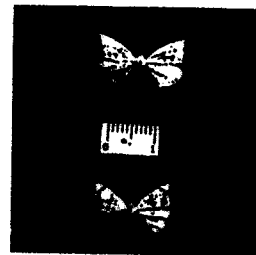


132

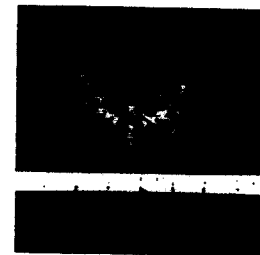
## ADDENDA Lámina 56

- 568 *Earias vernana*: ♂ y ♀ Austria, SEIBOLD leg. Instituto Español Entomología, col.  
 580 *Panchrysia deaurata*: Valais, SEIBOLD leg. Instituto Español Entomología, col.  
 592c *Trichophusia transfixa*: ♂ 10-XI-1975, La Laguna (Tenerife), J. BACALLADO leg. J. CALLE col. Colaboración J. BACALLADO.  
 618 *Clytie syriaca*: ♀ y ♂ Beirut, Instituto Español Entomología, col.  
 631 *Pandesma anysa*: ♂ H. HACKER leg. col. Colaboración H. HACKER.  
 636 *Exophyla rectangularis*: Instituto Español Entomología, col.  
 637 *Autophila dilucida*: 1 ex. VII-1928, Madrid, F. ESCALERA leg. 1 ex. Madrid, A. VAZQUEZ leg. Instituto Español Entomología, col.  
 638 *Autophila limbata*: 1 ex. VII-1932, Alomira (Cuenca), PUJOL leg. 1 ex. 20-VII-1929, Estepar (Burgos), R. AGUIO leg. Instituto Español Entomología, col.  
 640 *Lathorynchus casicata*: ♂ Tenerife, J. BACALLADO leg. J. CALLE col. Colaboración J. BACALLADO.  
 649 *Parascotia lorai*: 1 ex. paratipo, VIII-1929, San Rafael (Segovia). 1 ex. paratipo, IX-1929, San Rafael (Segovia), I. BOIVAR leg. Instituto Español Entomología, col.  
 662 *Hermia tarsipennalis*: ♂ 19-VI-1979, Nordbayern Umgh. Staffelsstein, H. HACKER leg. J. CALLE col. Colaboración H. HACKER.  
 668c *Rhynchuna canariensis*: ♂ 7-XII-1979, La Oliva (Fuerteventura), J. BACALLADO leg. J. CALLE col. Colaboración J. BACALLADO.  
 676 *Schrankia costaestrigalis*: 2 exs. SEIBOLD leg. Instituto Español Entomología, col.

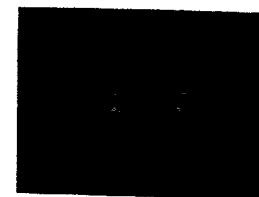
## ADDENDA Lámina 56



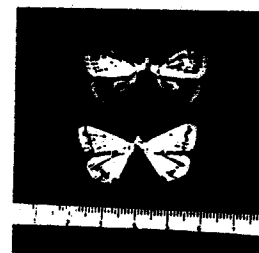
568



580



592c



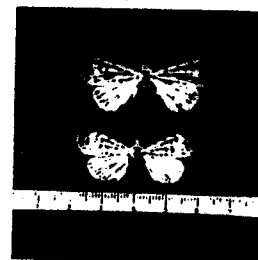
618



631



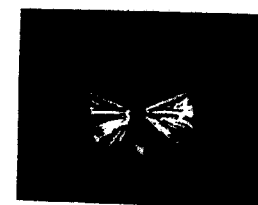
636



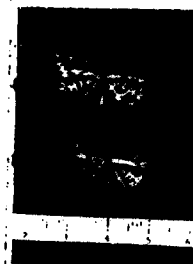
637



638



640



649



662



668c



676