

## *Lithophilus tinerfensis* n. sp. de Coccineilidae (Coleoptera) de Canarias

F. HODGSON

Departamento de Biología Vegetal (Fitopatología),  
Universidad de La Laguna. 38271 La Laguna. Islas Canarias.

(Aceptado el 22 de Diciembre de 1986)

HODGSON, F., 1987. *Lithophilus tinerfensis* sp. nov. of Coccinellidae (Coleoptera) from the Canary Islands. *Vieraea* 17: 117-119

**ABSTRACT:** *Lithophilus tinerfensis* is described as a new species of the Family Coccinellidae (Insecta, Coleoptera) from Tenerife (Canary Islands), on the southern coast of the island, and because of its morphological characteristics it is close to *Lithophilus deserticola* Woll. .

**Key words:** *Lithophilus tinerfensis*, new species, Coccinellidae, Insecta, Coleoptera, Tenerife, Canary Islands, *Lithophilus deserticola*.

**RESUMEN:** Se describe *Lithophilus tinerfensis*, una nueva especie de la Familia Coccinellidae (Insecta, Coleoptera) de la isla de Tenerife (Canarias), localizada en la zona costera del sur de la isla y próxima, por sus características morfológicas, a *Lithophilus deserticola* Woll. .

**Palabras clave:** *Lithophilus tinerfensis*, nueva especie, Coccinellidae, Insecta, Coleoptera, Tenerife, Canarias, *Lithophilus deserticola*.

### INTRODUCCION

El género *Lithophilus* Frol. , que contaba en Canarias con un sólo representante *L. deserticola* Woll. , resulta muy interesante ya que por sus características morfológicas externas se aparta bastante de los restantes géneros de la Familia Coccinellidae. En una campaña de recolección llevada a cabo en el sur de la isla de Tenerife, agarré un individuo que, al ser examinado con detalle, presentaba diferencias con la especie de Wollaston y que resultó ser una nueva especie que paso a describir a continuación.

### *Lithophilus tinerfensis* n. sp.

Holotipo ♂ (Fig. 1): Alrededores de las Galletas, Tenerife, VIII-1.982, -- Hodgson-Torres coll. . Depositado en colección Hodgson-Torres.

#### Paratipos:

Tenerife: El Médano, 1-V-75, (Fernández leg.), en col. Museo y 8-XII-75 (Fernández leg.) 1 ej., en col. P. Oromí; San Miguel de Tajao, 8-XII-79 (Plata leg.) 1 ej., en col. Plata-Negrache.

Cuerpo de tamaño pequeño (3 - 4 mm), ovalado, esbelto y poco convexo, amarillo-rojizo, con un esbozo de - m i + oscura, oval y visible en la parte cen--

tral de los élitros y diviida longitudinalmente por la sutura. Antenas, mandíbu---  
 las, palpos y tarsos amarillo-rojizos. Tanto la superficie dorsal como la ventral -  
 son pubescentes; pelos largos, amarillo-blanquecinos, inclinados y abundantes. Cabe  
 za con el clipeo normal; ojos negros, toscamente facetados; mandíbulas grandes, -  
 fuertes y de tipo carnívoro, con el ápice bifido. Palpos maxilares con pelos muy os  
 curos y abundantes; largos y con el último segmento "securiforme", presentando sus  
 ángulos suavemente curvados (Fig. 1, A). Antenas largas, constituidas por 10 arte-  
 jos: el penúltimo más ancho que largo, con el borde anterior sinuoso y el último, -  
 más estrecho, presenta su borde redondeado (Fig. 1, B).

Pronoto con la máxima anchura en la mitad; lado anterior en contacto con la  
 cabeza ligeramente deprimido. Márgenes laterales levantados y ribeteados. Angulos -  
 posteriores sinuosos.

Escudete triangular y pequeño.

Elitros más largos que anillos. Angulos humerales poco desarrollados. Un es--  
 trecho rebordeado comprende al ángulo anterior, borde lateral y se va estrechando pau-  
 latinamente hasta las proximidades del ápice. Ventralmente las epipleuras están po-  
 co desarrolladas, desapareciendo mucho antes del extremo apical, que es normal y -  
 con su borde perfectamente redondeado. Carece de alas funcionales.

En visión ventral, el prosterno está rebordeado pero no aquillado; borde an-  
 terior del mesosterno sinuoso; proceso metasternal truncado y acodado. Abdomen par-

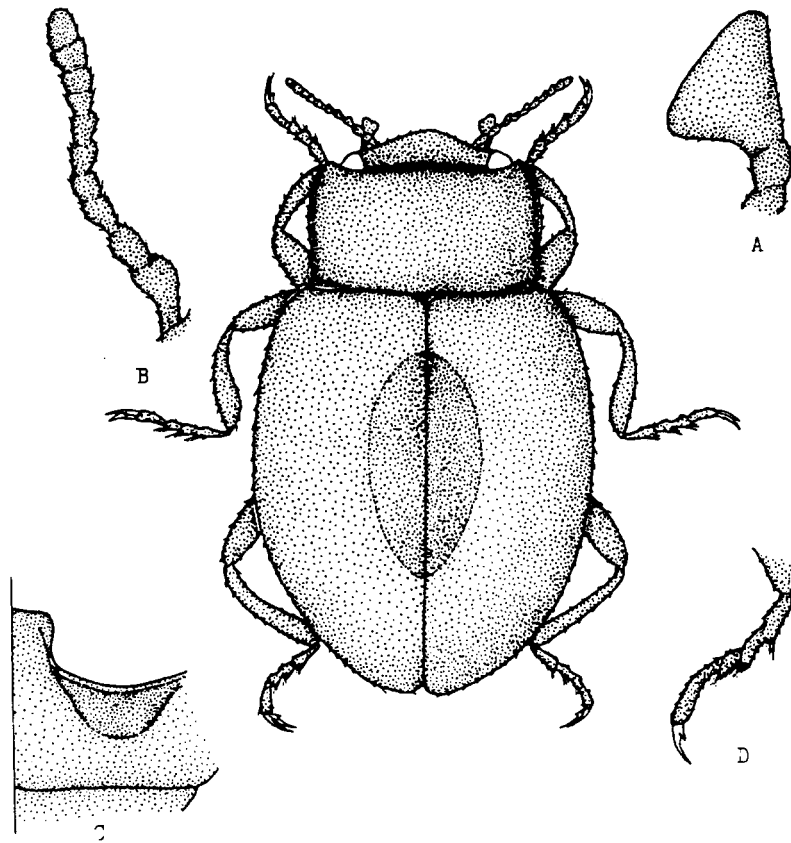


FIG. 1: *Lithophilus tinerefensis* n. sp. A - Palpo maxilar; B - Antena; C - Líneas femorales.; 3 - Detalle de las uñas.

do-amarillento, con seis segmentos visibles; el primero porta las líneas femorales, que forman un semicírculo completo que en su máxima amplitud no alcanzan el borde posterior de dicho segmento (Fig. I, 7).

Patas densamente pubescentes, fuertes y largas. Tarsos con los cuatro segmentos perfectamente visibles ya que no se advierte dilatación por parte del segundo. Uñas largas, afiladas y dentadas en la base (Fig. I, 7).

La genitalia masculina no se ha podido estudiar ya que los ejemplares disponibles eran hembras.

Se trata de insecto: progios de áreas desérticas o arenosas que fueron localizados en el Sur de la Isla de Tenerife.

#### OBSERVACIONES:

Lithophilus tinerfensis nov. sp., fue confundida en un principio con L. deserticola Woll., y así figura en la colección del Museo de Ciencias Naturales de Santa Cruz de Tenerife. Al estudiar detalladamente los ejemplares pertenecientes a la isla de Fuerteventura y comparándolos con los capturados en Tenerife, comprobé que existían suficientes y terminantes diferencias como para asegurar que se trataba de dos especies distintas. Así, en este trabajo se confirma la existencia de L. deserticola Woll., en Fuerteventura, siendo ésta diferente a la aparecida en Tenerife, a la que considero como nueva especie, sobre todo después de haberla comparado con otras especies del género Lithophilus Frol., como son L. atlanticus y L. cordatus de Marruecos, de las que difiere considerablemente.

No obstante esta nueva especie se puede separar con facilidad de L. deserticola; por el color de los tegumentos, que en ésta última son más oscuros, por el tamaño, que oscila entre 3 y 4.2 mm. Aparte de estos caracteres existen otros por los que ambas especies pueden diferenciarse; así; se observa que L. deserticola, tiene el cuerpo más ancho y oscuro, en los élitros destaca una gran mancha pardo-oscuro que engloba al escudete ocupando la mayor parte de la superficie elitral. La pubescencia es más corta y menos abundante. En las antenas, el penúltimo segmento presenta el borde anterior cortado en línea recta, el último de forma oblicua, Palpos maxilares con los ángulos del último artejo pronunciado. Los márgenes laterales del pronoto están más acusadamente levantados que en L. tinerfensis y los ángulos posteriores son más sinuosos.

#### DERIVATIO NOMINIS:

El nombre específico elegido hace referencia a la isla en la que fue encontrada esta nueva especie.

#### AGRADECIMIENTOS

Quiero expresar mi gratitud a los Drs. P. Plata, C. Prendes y P. Oromí, por su ayuda y material facilitado; al personal del Museo de Ciencias Naturales de Santa Cruz de Tenerife, así como a la Dra. E. Plaza por su asesoramiento e intercambio de opiniones acerca de este trabajo,

#### BIBLIOGRAFIA:

- DE LA ESCALERA, M., 1916. Los Coleópteros de Marruecos. Trab. Mus. Nac. Cienc. Nat Madrid, ser. zool. 11: 129 - 152.
- PLAZA, E., 1977. Claves para la identificación de los géneros paleárticos occidentales de la Familia Coccinellidae (Coleoptera). Departamento de Zoología. Facultad de Biología. Universidad Complutense. Madrid, 18: 31 pp.
- WOLLASTON, T. V., 1864. Catalogue of the Coleopterous Insects of the British Museum, London: 421 - 431.