



BV news

Publicaciones Científicas

Primeras fotografías de campo identificadas en la red de *Trichaphanus fuentei* (Puton, 1894) (Hemiptera: Heteroptera: Lygaeidae)

First identified “wild shot” photographs of *Trichaphanus fuentei* (Puton, 1894) (Hemiptera: Heteroptera: Lygaeidae) in the Internet

Luis Vivas ¹, Paride Dioli ²

1. Subdirector y Coordinador de la Galería de Invertebrados de BiodiversidadVirtual.org – Valencia (España) - luisvivas28@yahoo.es

2. Museo civico di Storia naturale – Morbegno (Sondrio) (Italia) – paridedioli@virgilio.it

RESUMEN: *Trichaphanus fuentei* (Hemiptera: Heteroptera: Lygaeidae) está presente en Europa sólo en la Península Ibérica. La presente nota muestra las primeras fotografías identificadas de esta especie en Internet y proporciona una recopilación de los datos que se tienen sobre esta especie en cuanto a distribución, hábitat y biología, aunque hay que precisar que está muy poco estudiada.

PALABRAS CLAVE: Heteroptera, Lygaeidae, Rhyparochrominae, Rhyparochromini, *Trichaphanus fuentei*, Península Ibérica.

ABSTRACT: In Europe *Trichaphanus fuentei* (Hemiptera: Heteroptera: Lygaeidae) is present only in the Iberian Peninsula. This note presents the first photographs of this species in the Internet and provides a collection of the data held on distribution, habitat and biology of this species, although it should be noted that very little information is available.

KEY WORDS: Heteroptera, Lygaeidae, Rhyparochrominae, Rhyparochromini, *Trichaphanus fuentei*, Iberian Peninsula.



Fig. 1: Visión lateral de un ejemplar de *T. fuentei*.

<http://www.biodiversidadvirtual.org/insectarium/Trichaphanus-fuentei-img308722.html>

Introducción

Recientemente un amigo fotógrafo y naturalista, Enrique Hernández, subió algunas fotografías a la web BiodiversidadVirtual.org de un interesante chinche perteneciente a la familia Lygaeidae y subfamilia Rhyparochrominae encontrado bajo la corteza de un chopo (*Populus alba*). Uno de nosotros, L. Vivas, observó inmediatamente que debía de tratarse de una especie poco común al no haber fotografías anteriores. Se consideró la posibilidad de que fuera *Trichaphanus fuentei* atendiendo a su descripción en la bibliografía y tras una breve consulta, P. Dioli confirmó que se trataba de esta especie. Al comprobar que las imágenes eran las primeras registradas en Internet, decidimos ambos estudiar los documentos sobre esta especie y reunir todos los datos.

Material y métodos

ESPAÑA: Villarejo de Salvanés (Madrid), 08-II-2012, Alt. 658 m, varios exx. 6, *Enrique Hernández*.
<http://www.biodiversidadvirtual.org/insectarium/Trichaphanus-fuentei-Puton-1894-6-cat22329.html>

Se trata de fotografías de una colonia de varios ejemplares (Fig. 5) bajo la corteza seca de un chopo (*Populus alba*). El autor pudo, además, retratar los ejemplares desde muy diversos ángulos (Fig. 1, 2, 3, 5 y 6), incluyendo una toma donde se veían las dos filas de espinas de los fémures anteriores (Fig. 2) y que, a la postre, fue la que permitió a los autores de esta nota la determinación sin género de dudas.



Fig. 2: Visión ventral de un ejemplar de *T. fuentei*. - **Fig. 3:** Visión frontal de un ejemplar de *T. fuentei*.
<http://www.biodiversidadvirtual.org/insectarium/Trichaphanus-fuentei-img308720.html>
<http://www.biodiversidadvirtual.org/insectarium/Trichaphanus-fuentei-img308718.html>

Trichaphanus fuentei

Esta especie descrita por Puton originariamente como perteneciente al género *Aphanus* Laporte, 1833 (*Aphanus fuentei* Puton, 1894), fue asignada posteriormente al subgénero *Microtomideus* Reuter, 1885, actualmente aceptado como género. Finalmente fue asignada al género *Trichaphanus* Kiritschenko, 1926.

Con el fin de facilitar la identificación de los géneros que reconocemos como más próximos morfológicamente (*Microtomideus* Reuter, 1885, *Graptopeltus* Stål, 1872 y *Trichaphanus* Kiritschenko, 1926), se presenta a continuación una clave para distinguirlos en el marco de la fauna ibérica:

Clave para reconocer los géneros y especies de *Microtomideus*, *Graptopeltus* y *Trichaphanus* en la Península Ibérica.

1. - Especies de color negro o marrón negruzco. Abundante pubescencia corta por todo el cuerpo..... 2.
- Especies de fuerte puntuación clara sobre fondo negro. Escasez de pilosidad, dos franjas cortas claras en el vértice del escutelo, mancha negra grande en las corias en la zona media próxima al eje longitudinal. Longitud del cuerpo 6 - 8 mm..... **Gen. *Graptopeltus*** Stål, 1872.
Única especie ibérica..... *G. lynceus* (Fabricius, 1775) (Fig. 4; A).
2. - Especies con la membrana oscura casi negra, con una veta clara en las nervaduras. Pronoto y conexivo con bordes rojizos..... **Gen. *Trichaphanus*** Kiritschenko, 1926.
Única especie ibérica..... *T. fuentei* (Puton, 1894) (Fig. 4; B1-2. Fig. 1-4 y 6).
- Especies con la membrana blanca..... **Gen. *Microtomideus*** Reuter, 1885 (Fig. 4; C)
Especies ibéricas:
A. Tibia posterior delgada, provista de pubescencia corta y escasa. Longitud del cuerpo 7,5 - 8,3 mm
..... *M. leucodermus* (Fieber, 1861) (Fig. 4; C1).
B. Tibia posterior provista de pubescencia larga, densa y blanca. Longitud del cuerpo 7,6 - 8,7 mm
..... *M. carbonarius* (Rambur, 1839) (Fig. 4; C2).

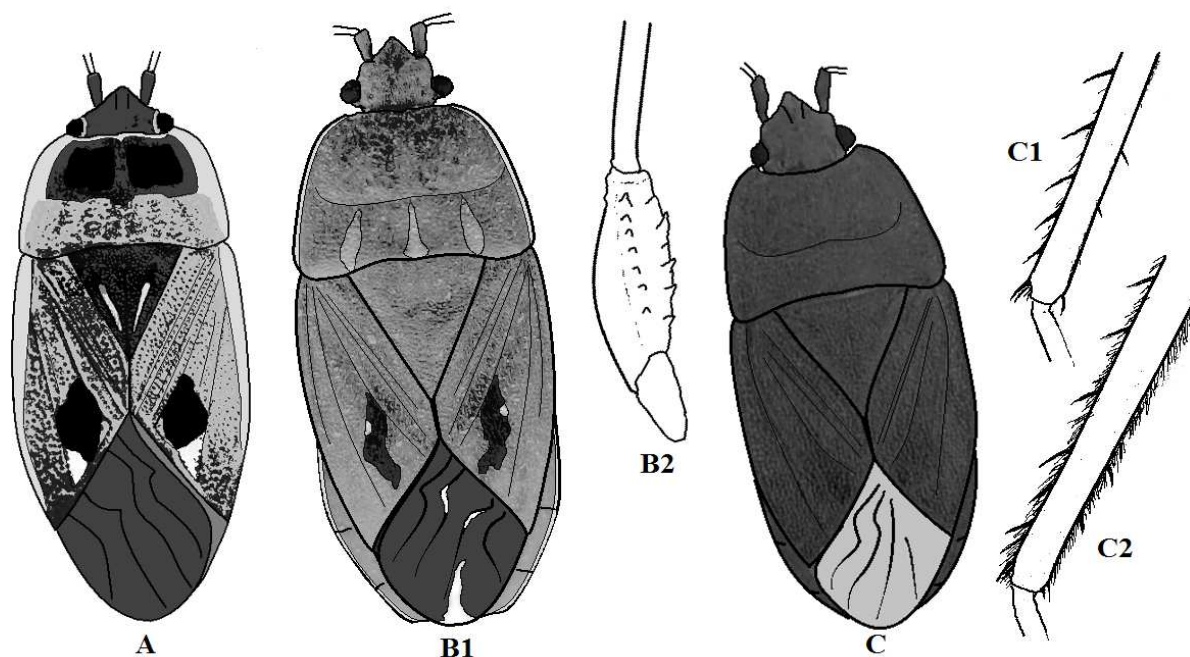


Fig. 4: Comparación del habitus de *Graptopeltus lynceus* (A), *Trichaphanus fuentei* (B1) y *Microtomideus leucodermus* (C); Pata anterior de *Trichaphanus fuentei*: Trocánter, fémur y parte proximal de la tibia (B2); Tibia posterior de *M. Leucodermus* (C1); Tibia posterior de *M. Carbonarius* (C2)
(Fuentes libres de internet, fotografías de E. Hernández y P. Dioli).

Descripción

T. fuentei presenta un aspecto plano, claramente ovalado y con abundante pubescencia corta. Es de gran tamaño comparado con otras especies dentro de la tribu Rhyparochromini y siempre desarrolla formas macrópteras.

El cuerpo es de color marrón negruzco, presentando diversos bordes con tonalidades rojizas. El borde exterior, tanto del pronoto como del conexivo, es rojizo con abundante pubescencia corta, la cual también se presenta en la parte dorsal de la cabeza donde se hace más densa dicha pubescencia. El borde frontal del pronoto es recto, sin envolver la inserción de la cabeza, la cual tiene los ojos y el tilo prominentes. En el pronoto aparecen tres franjas rojizas intercaladas con cuatro bandas oscuras en la parte trasera. En las corias presenta un espacio más negro en su mitad próxima al eje longitudinal del animal. Las membranas son negras, con frecuencia con una banda blanca sobre las nervaduras. Las antenas son largas, algo menores que la mitad del cuerpo y totalmente negras. El rostro llega al final de las primeras coxas. El fémur anterior se presenta hinchado en su parte ventral, con dos filas de 5 a 6 espinas (Fig. 2 y 4; B2). Longitud del cuerpo 9-10 mm.

Biología

T. fuentei ha sido capturado debajo de las piedras, bajo la corteza de diversos árboles y sobre arbustos de diferentes especies, en bosques no muy altos. Resultan bastante desconocidos muchos de sus rasgos biológicos, como por ejemplo su etapa de huevo (GOULA et al., 2008). Está incluido en Lista Roja de los Invertebrados de España Actualizada, como especie con datos insuficientes (VERDÚ et al., 2011).

Distribución

T. fuentei muestra una distribución disjunta, siendo la Península Ibérica el extremo más occidental, e Irán el extremo más oriental (PÉRICART, 2001). Está citada en la península de Anatolia (LINNAVUORI, 2007).

Las citas para la Península Ibérica (PÉRICART, 1999) son: carretera de Laroles a Puerto de la Ragua (Almería), V-1981; Pozuelo de Calatrava (Ciudad Real), macho (lectotipo), PÉRICART, (1999); Fuentecaliente (Ciudad Real) PÉRICART, (1999); Castril (Granada); Valdemoro (Madrid), S. Perez Minocci leg., 1 ex. (bajo corteza) y R. Outerelo leg. (bajo piedras), III-1974; Sierra de las Nieves, Ronda (Málaga) PÉRICART, (1999). (Datos comentados en GOULA et al., 2008) (ver mapa).

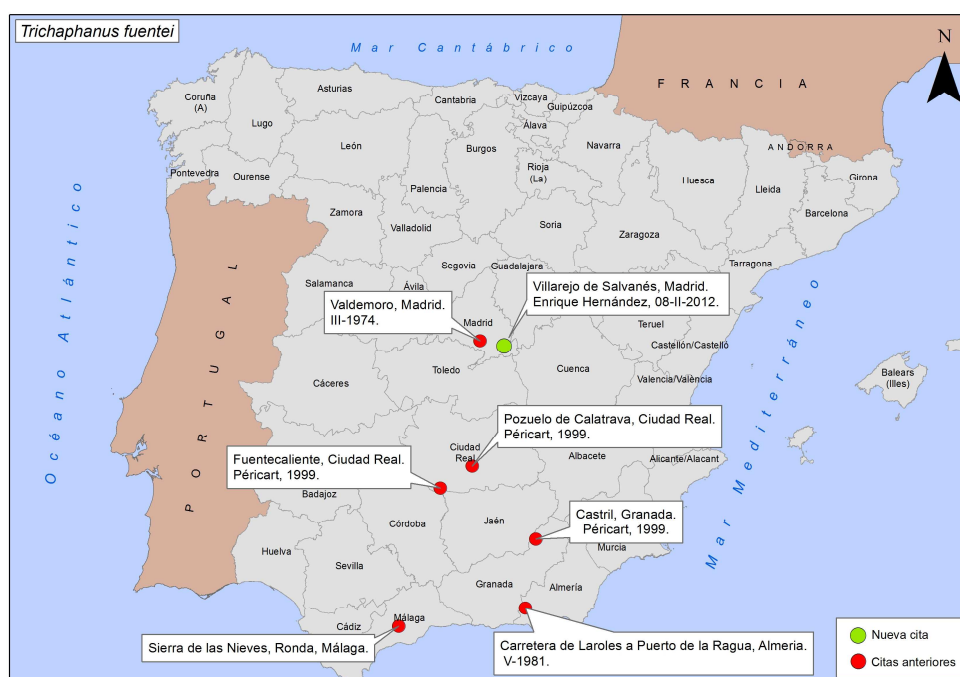




Fig. 5: Gregarismo de varios ejemplares de *T. fuentei* bajo corteza de chopo (*Populus alba*).
<http://www.biodiversidadvirtual.org/insectarium/Trichaphanus-fuentei-img308717.html>



Fig. 6: Visión dorsal de un ejemplar de *T. fuentei*.
<http://www.biodiversidadvirtual.org/insectarium/Trichaphanus-fuentei-img308721.html>

Agradecimientos

A Enrique Hernández por sus fotografías, perseverancia y confianza en nosotros, a Marta Goula por la excelente revisión de los contenidos y el formato de la presente nota, al equipo de Heteroptera de BiodiversidadVirtual por su apoyo y dedicación, y al Comité Editorial de BVNews Publicaciones Científicas por publicar este trabajo. Muchas gracias a todos por sus aportaciones, correcciones y propuestas.

Referencias

- HERNÁNDEZ, E. (2012). *Trichaphanus fuentei*. Fotografías hospedadas en BiodiversidadVirtual.org [Base de datos en línea] Disponible en <http://www.biodiversidadvirtual.org/insectarium/Trichaphanus-fuentei-Puton-1894-cat22329.html> Accesible 18 de febrero de 2012.
- GOULA, M., COSTAS, M., PAGOLA-CARTE, S., BAENA, M., LÓPEZ, T., VÁZQUEZ, A., GESSÉ, F., RIBES, J. & RIBES, E. (2008). *On some threatened Heteroptera from the Iberian fauna*. In: GROZEVA, S. & SIMOV, N. (2008). *Advances in heteroptera research. Festschrift in Honour of 80th Anniversary of Michail Josifov*: 139-158.
- LINNAVUORI, E. (2007). Studies on the Lygaeidae s. lat. (Heteroptera) of Gilan and the adjacent provinces in northern Iran. *Acta Entomologica Musei Nationalis Pragae*, **47**: 57-75.
- PÉRICART, J. (1999). *Hemipteres Lygaeidae euro-mediterraneens III*. Faune de France, Paris. Federation Francaise des Societes de Sciences Naturelles. Paris: i-vi, 1-487.
- PÉRICART, J. (2001). *Lygaeidae*. In: AUKEMA, B. & RIEGER, C. (eds.) (2001). *Catalogue of the Heteroptera of the Palaearctic Region*. Vol 4. Pentatomomorpha I. Netherlands Entomological Society. Wageningen: 20-35.
- SEIDENSTÜCKER, G. (1963). *Über Rhyparochromus subgen. Microtomideus in Kleinasien* (Heteroptera, Lygaeidae). *Acta Entomologica Musei Nationalis Pragae*, **35**: 415-428.
- VERDÚ, J. R., NUMA, C. & GALANTE, E. (eds.) (2011). *Atlas y Lista Roja de los Invertebrados Amenazados de España: Especies Vulnerables*. Dirección General de Medio Natural y Política Forestal. Ministerio de Medio Ambiente, y Medio Rural y Marino, Madrid.
- WAGNER, E. (1962). *Trichaphanus* Kiritschenko, 1926 und *Microtomideus* Reuter, 1885 (*Hem., Het., Lygaeidae*). *Deutsche Entomologische Zeitschrift*, **9** (3-4): 256-260.

Comité Editorial

Dirección del Proyecto: Álvaro Izuzquiza, Fani Martínez, Jordi Clavell, José Manuel Sesma y Luis Vivas.

Equipo técnico: Torsten van der Heyden, Emilio Herrero y Álvaro González.

Asesores del equipo de invertebrados: Ángel Umanan, Constantino Escuer y Dr. Oliver Katenhusen.

Fecha de recepción: 24 de febrero de 2012

Fecha de aceptación: 28 de febrero de 2012

Fecha de publicación: 20 de abril de 2012

Una vez impreso quedará depositado en la sede social de la Asociación Fotografía y Biodiversidad.

Volumen 1, páginas 15-20

Todos los textos y fotografías de esta publicación son propiedad de sus autores.

Fotografía y Biodiversidad no es responsable de las opiniones vertidas en los artículos de BV News Publicaciones Científicas

Si desea enviar un artículo: contacto@biodiversidadvirtual.org

Normas de publicación:

<http://www.biodiversidadvirtual.org/taxofoto/instrucciones-autores-que-deseen-publicar-en-bvnews-publicaciones-cientificas>



FOTOGRAFÍA
y BIODIVERSIDAD