

EUMENIDAE DE LAS ISLAS CANARIAS

(Hymenoptera)

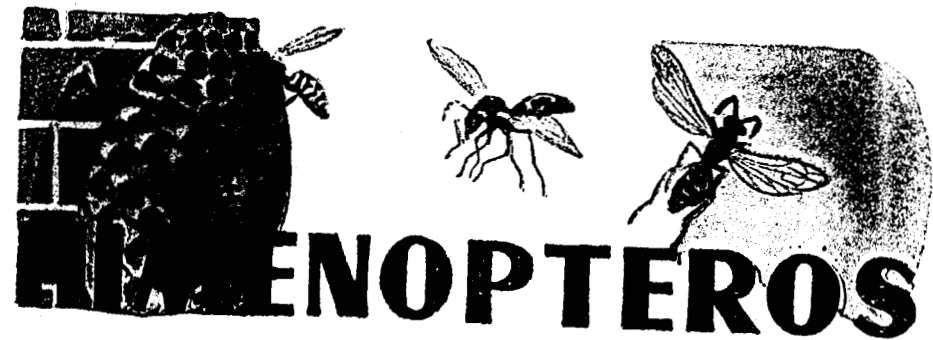
POR

RAFAEL AROZARENA DOBLADO

Publicado en "GRAELLSIA", REVISTA DE ENTOMÓLOGOS ESPAÑOLES
(Tomo XX, núms. 4-6)

Julio-diciembre 1961

INSTITUTO ESPAÑOL DE ENTOMOLOGÍA
MADRID



EUMENIDAE DE LAS ISLAS CANARIAS

(HYMENOPTERA)

POR

RAFAEL AROZARENA DOBLADO

De la anotación de los insectos pertenecientes a la familia *Eumenidae* que han sido capturados hasta la fecha en las Islas Canarias podemos deducir las siguientes observaciones: ausencia del género *Eumenes* propiamente dicho (tipo característico de insectos provistos de un destacado peciolo) y mayoría del género *Odynerus* o pertenecientes a este tipo de insectos con peciolo corto o abdomen no peciolado.

La coloración fundamental es negra y amarilla o negra y roja, poseyendo esta última aquellos insectos que pertenecen propiamente a la fauna canaria. Entre éstos destaca por su mayor abundancia el *Ancistrocerus haematodes* Br.

En la isla de Tenerife los himenópteros de la familia *Eumenidae* se encuentran en las zonas templadas del litoral, zonas bajas de los barrancos, acudiendo a las plantas euforbiáceas, principalmente a las tabaibas (*Euphorbia balsamifera*) y balos (*Plocama pendula*) por debajo de los 200 metros. En la isla de Gran Canaria, sin embargo, las capturas de *Anc. rubropictus* fueron hechas más frecuentemente en zonas altas, de cumbre, tales como Bandama, Brezal de Moya, Cruz de Tejada y Azuaje, sobre plantas diversas: zarzas, tabaiba y codoso (*Adenocarpus viscosus*).

Entre los insectos de la familia *Eumenidae* que encontramos en Canarias, los que poseen coloración amarilla y negra gozan de una

amplia dispersión en la Península Ibérica y Europa. Aquellos otros de coloración roja y negra tienen una dispersión casi reducida al Norte de Africa y a veces ceñida a biotopos insulares, como ocurre con nuestros endemismos y con el *Odynerus ebussianus* Lichtenstein, especie exclusiva de Ibiza, en las Islas Baleares.

Algunas de las especies que cito en este trabajo fueron enviadas a diferentes especialistas para su determinación. A todos agradezco la colaboración prestada, y principalmente al himenopterólogo D. Francisco Vergés y Serra, quien no ha cesado de alentarme en el estudio de la familia *Eumenidae*.

Rhygchium oculatum F.

Es el mayor representante de la familia *Eumenidae* que se encuentra en estas islas, alcanzando la hembra un tamaño de 18 a 20 milímetros. Es un bello insecto de color rojo de arcilla, con la región del mesonoto más oscura y algunas zonas del abdomen en algunos ejemplares. Posee palpos maxilares con los tres primeros artejos largos y los restantes muy pequeños, no igualando la suma de los tres últimos la longitud del tercero. El macho tiene el clípeo amarillo, así como una mancha interantenal y unas manchitas alargadas, a veces difusas, en el borde anterior de las órbitas oculares, a la altura del borde superior del clípeo. En el abdomen existen unas manchas amarillas, pálidas, en forma de media luna y en número de dos, situadas lateralmente en el segundo terguito, hacia el borde apical del mismo. Las alas tienen un bello tinte amarillento y están como ahumadas hacia el extremo apical, donde adquieren un reflejo violáceo.

Es extraño que siendo el *Rhygchium oculatum* insecto robusto y vistoso no se encuentre citado en la obra de Webb y Bertelot "Historia Natural de las Islas Canarias". Posiblemente esto indica que es de introducción posterior en el Archipiélago.

Es himenóptero poco frecuente, y sus capturas han sido hechas siempre en la capital de Tenerife, Santa Cruz, donde lo he hallado en los jardines. Anida en los pequeños tubos u orificios de salida de los balcones y su presa es la *Plusia aurifera*. Las fechas de captura de los ejemplares que poseo coinciden en el mes de septiembre y, con excepción de alguna caza fortuita, siempre lo he capturado sobre una planta euforbiácea de ornato.

Ancistrocerus haematodes (Brullé).

Es el más común entre los *Ancistrocerus* de la isla de Tenerife. Insecto negro y rojo, con cuerpo fuertemente punteado. El color rojo está distribuido de la siguiente forma: una franja en el borde anterior del pronoto, la cual está estrangulada en el centro; el borde posterior del primer terguito y otra franja en el borde posterior del segundo terguito abdominal; un punto interantenal en la cabeza y, a veces, dos pequeños puntos en el clípeo, que, generalmente, es todo negro en la hembra. También las tibias del par anterior suelen estar manchadas de rojo en parte. El macho tiene el clípeo amarillo y el punto interantenal anaranjado. Las alas están ahumadas en su borde anterior y hacia el extremo apical.

Abunda en la isla de Tenerife, principalmente en zonas bajas, donde aparece a finales de mayo. Acude preferentemente a los balcones (*Plocama pendula* H. K.) y a las tabaibas (*Euphorbia balsamifera*). Es, entre los de la familia *Eumenidae*, el de mayor dispersión en la isla, habiéndole capturado en mis excursiones en algunos lugares en flor, en La Esperanza (800 m.). Pero las localidades que pudimos hallar típicas para su caza se encuentran en el macizo de Anaga, en los barrancos de Bufadero, Tahodio, San Andrés, Igueste, etc., por debajo de los 200 metros, donde crecen en abundancia las euforbiáceas citadas. También es buena zona la banda costera que comprende la costa Sur, Candelaria y Güimar, por poseer una flora similar.

Ancistrocerus haematodes, var. *rubropictus* Sauss.

Muy semejante al *Anc. haematodes*. La hembra tiene las antenas completamente negras, una mancha roja entre las fositas antenales y clípeo negro; mancha roja detrás de los ojos y en el extremo apical de las mandíbulas; banda roja en el borde posterior de los dos primeros terguitos. Las patas tienen rojas las tibias y la porción apical de los fémures. También son rojos los espolones tibiales. En el escudete hay dos manchitas que pueden fusionarse. Cuerpo bastante punteado. Clípeo negro, punteado-chagrinado. Alas ahumadas en su borde anterior, con el nervio costal y subcostal rojizos en la base, junto a las tégulas. Pilosidad leonada en cabeza, tórax y abdomen.

El macho es algo más pequeño y grácil. Tiene el clípeo amarillo

limón bordeado de negro. El punto interantenal es **aiiaraiijado**. Escapo y funículo antenal rojizos en **su cara** inferior. Tibias y tarsos del primer par completamente **rojizos**. En lo demás coiiio **la** hembra.

Lugar de captura: Gran Canaria, en las localidades de Moya, **Baiidama**, **Azuaje** y Cruz de **Tejeda**.

Los ejemplares que poseo úcroii **cazados** sobre flores de **zarzas**, **tabaibas** (*Euphorbia* sp.) y **codeso** (*Adenocarpus viscosus* Webb.) en **juiiiio**.

Ancistrocerus kernerii (U. T.) (= *Odynerus rubripes* Pér.).

Especie próxima al *O. rubropictus*, del cual se diferencia por poseer **íraiiija roja** en el borde posterior del tercer terguito, **la parte anterior** del escapo con coloración roja, así coiiio la base y bordes del clípeo. Las patas, salvo las caderas, y las tégulas también de color rojo. Quilla transversal del primer segiiciito abdominal **iiiás fuerte**, no interrumpida en su punto **iiicdio**. El primer segiiciito casi **enteramente rojo**. **Baiida** del segundo tergiito **iiiás ancha, regular**, apenas bisinuada, y **la** del tercero mitad más estrecha. Los esteriitos 1, 2 y 3 también bordeados de rojo, con las bandas de los dos últimos fuertemente bisinuadas. **Puntuación** muy fina, particularmente en el segundo terguito. El primer segmento abdominal está menos estrechado **aiiterioriiciite** y presenta como en *rubropictus* dos débiles depresiones, una **loiiigitudinal** y otra **transversal**.

Lugar de **captiira**: Lanzarote. En los meses de marzo y mayo.

Ancistrocerus gazella **Paizer**

Insecto de **coloración** amarilla y negra. Cuerpo muy **punteado**. El color amarillo está **distribuido de la siguiente forma**: **cara inferior** de los escapos, clípeo (con una **mancha negra** en el centro que **varía** de **foriiaa**), un punto ciitre las antenas, gran parte de las mandíbulas, **un punto** detrás de los ojos, **una íraiiija** en el borde **anterior** del pronoto, que está **escotada** en **su** punto **iiicdio**, una **mancha** en la **zona superior** de las mesopleuras, las tégulas, dos **manchitas** en el **escudete** y **una más alargada** en el **postescudete**. En el primer terguito abdominal posee una **franja** **iiiiy escotada** en el centro. Los tergiitos siguientes hasta el quinto tienen también **bandas amarillas** en **su** borde posterior.

Es **iiisecto** relativamente abundante en Tenerife, donde lo he **cazado** en jardines. Anida en orificios de las paredes y **acude también a** las **euforbiáceas** (tabaibas y balos) en el campo, en las **zonas bajas**.

Lugares de captura: Barranco de Bufadero, Tahodio y **San Andrés**. Coii más frecuencia lo he capturado en Santa **Cruz**, sobre pitanga, un arbusto mirtáceo de origen americano. Vuela en los meses de **verano**; junio **a** septiembre.

Dispersión: Europa y Norte de Africa.

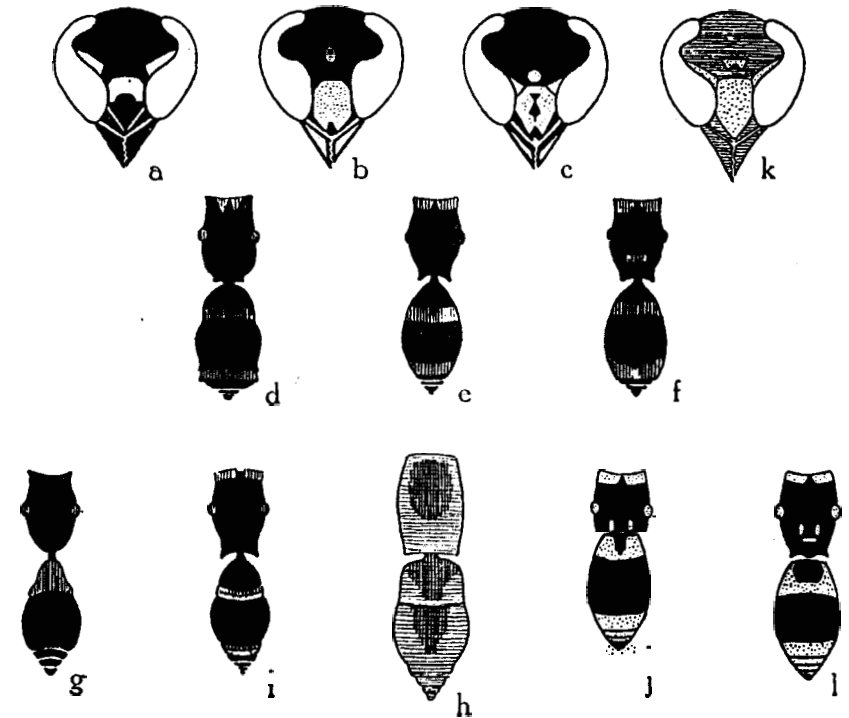


Fig. 1.—Esquemas de distintos euménidos de las Islas Canarias; a) cabeza de *Eudynerus reflexus* (Br.); b) idem de *Ancistrocerus haematodes* (Br.); c) idem de *Ancistrocerus gazella* Panz.; d) coloración de *Eudynerus reflexus* (Br.); e) idem de *Ancistrocerus haematodes* (Br.); f) idem de *Ancistrocerus rubropictus* Br.; g) idem de *Leptochilus* (*Euleptochilus*) *cruciatatus* (Br.); h) idem de *Rhygchium oculatum* F.; i) idem de *Leptochilus* (*Lionotulus*) *catoni* Saund.; j) idem de *Eudynerus posticus* H. Sch.; k) cabeza de *Rhygchium oculatum* F.; l) coloración de *Ancistrocerus gazella* Panz.

Clave cromática: **punteado** = amarillo; **rayado vertical** = rojo; **rayado horizontal** = bermellón; **rayado vertical más horizontal** = bermellón oscuro.

Euodynerus posticus H. Sch.

Insecto de coloración amarilla y negra, bastante robusto, con tegumento punteado. Dibujos amarillos abundantes, siendo de este color la mitad del clípeo de la hembra, una mancha entre las antenas y otra detrás de los ojos, el borde anterior del pronoto, las tégulas, dos manchitas en el escudete y otras dos más pequeñas en el postescudete, lados del propodeo y en las mesopleuras. En el abdomen tiene amarillo en el primer terguito, borde posterior del segundo (a veces esta franja se dilata lateralmente) y también en los siguientes hasta el quinto o sexto.

Este insecto es de una especie próxima al *Odynerus crenatus* Lepelletier, del que se diferencia por carecer de manchas en los senos oculares, por tener la foseta postocelar mayor y por el borde anterior del clípeo, que en *Euodynerus posticus* es recto.

Longitud de la hembra: hasta 14 milímetros.

Dispersión: Europa meridional y Norte de África.

En Canarias sólo lo he hallado en Tenerife. No es insecto abundante, y sus capturas han sido pocas en jardines de la capital, principalmente, sobre flores diversas, durante los meses de junio a septiembre.

Euodynerus reflexus (Brullé).

Insecto muy semejante al *Ancistrocerus haematodes* Br., del que se diferencia por su mayor tamaño y la distribución de sus colores.

El *Euodynerus reflexus* tiene el cuerpo gruesamente punteado, negro, y posee coloración roja en el borde anterior del pronoto, en las tégulas, en el borde posterior de los dos primeros terguitos, en las patas y una pequeña mancha detrás de los ojos. El macho tiene la base del clípeo blanca y el borde inferior de la escotadura de los ojos presenta una mancha alargada blanca. Esta mancha es rojiza en la hembra. Las alas son aluvadas. El borde posterior del segundo terguito está algo levantado. Este insecto se encuentra con menos frecuencia que el *Ancistrocerus haematodes* Br., y suele frecuentar las mismas plantas que éste (balos y tabaibas). Ha sido cazado en Tenerife, en lugares de abundante vegetación euforbiácea, por debajo de los 200 metros, en San Andrés, Igueste, Barranco de Bufadero, Tahodio, Barranco de la Leña y Costa Sur en los meses de junio a septiembre.

Leptochilus (Euleptochilus) cruentatus (Brullé) (= *Odynerus Lionotulus*) *cruentatus* Brullé; = *Eumenes cruentata* Brullé).

Insecto mediano, más bien pequeño, de color negro, con el primer segmento abdominal rojo casi enteramente. Tégulas rojas, así como el escapo, las tibias y la porción apical de los fémures. Tamaño aproximado: 10 milímetros. Cuerpo fuertemente punteado, menos los últimos segmentos del abdomen, a partir del tercero. Primer segmento abdominal estrecho, con graciosa forma de campanilla, con notorio reborde apical. Segundo terguito globoso, casi esférico. Alas ahumadas en su borde externo.

Es insecto difícil de hallar por ser poco abundante. Yo lo he capturado sobre diversas flores, principalmente sobre balos (*Plocama pendula*) y tabaiba (*Euphorbia* sp.). También lo he hallado sobre dama (*Schizogyne sericea*).

Tenerife: Médano, Barranco de Bufadero y Tahodio. En mayo y junio.

Leptochilus (Euleptochilus) fortunatus Blüthg.

Insecto negro y rojo. En la cabeza tiene coloración roja en el clípeo y los escapos de las antenas. En el tórax tiene rojo en el borde anterior del pronoto, las tégulas y parte del escudete. En el abdomen tiene franja roja en los dos primeros terguitos, en el primer estriito y unas manchas laterales en el séptimo esternito. Las patas son rojas. Las alas muy ahumadas, con los nervios de color castaño oscuro. Pelos de color leonado. Clípeo poco más ancho que largo, con los dientes de su escotadura apical agudos. Cuerpo fuertemente punteado. Mesonoto sin surcos parapsidales.

Fuerteventura: Corralejo. En mayo y agosto.

Leptochilus (Lionotulus) catoni (E. Saun.).

Insecto pequeño (6 a 8 mm.), de cuerpo delgado, negro, con dibujos rojos y amarillos. Patas en parte rojas amarillentas. La coloración está distribuida como sigue: franja amarillenta, estrecha y escotada en el centro, en el borde anterior del pronoto. Tégulas del mismo color.

Borde apical del terguito primero con banda roja y amarilla, igual que la franja del tergiito segundo. No es insecto abúrrico, al menos en la isla de Tenerife, donde únicamente lo he cazado hasta ahora. Acude a las tabaibas y balos. Meses de captura: mayo a septiembre en zonas bajas. (San Andrés, Costa Sur, Güímar, Bufadero y Taliodio.)

Pterocheilus ornatus fortunatus Blüthg.

bruscamente reducidos en forma de coño. Porción apical del abdomen redondeada.

No conozco este insecto, del cual sólo poseo esta somera descripción, sin más datos. Está citado de Canarias, sin detallar localidad de captura.

Eumenes nigra Br. = *Eumenes nigra* Br.

Este insecto se encuentra citado en la *Historia Natural de las Islas Canarias*, de Webb y Berthelot, con la siguiente descripción:

«Insecto citricolor negro con alas violáceas. La extremidad de las antenas están ligeramente teñidas de color rosado en el macho, que, además, tiene el clípeo amarillo y cubierto de pelos argénteos. La cabeza, el tórax y el primer segmento abdominal están groseramente punteados y el resto del abdomen más finamente. Es una de las más raras especies.»

En la obra de Webb y Berthelot no se hace referencia de localidad ni de fechas de captura. Por otro lado, desconozco si este insecto ha sido capturado por autores posteriores que se hayan dedicado al estudio de la fauna himenopterológica de las Islas Canarias.

BIBLIOGRAFIA CONSULTADA

DUSMET Y ALONSO, J. M.

1928. Algunos Euménidos y Masáridos del Norte de Africa, *Eos*, tomo IV, Madrid.

WEBB Y BERTHELOT.

1836-1850. *Historie Naturelle des Îles Canaries*. París.

PÉREZ, J.

1894. Voyage de M. Ch. Alluaud aux îles Canaries, *Ann. Soc. Ent. France*, vol. LXIII.

SCHULTHESS-SCHINDLER.

1934. Vespides collectées par M. José Giner aux îles Baleares et en Espagne. *Eos*, tomo S, Madrid.

BLÜTHGEN, P.

1958. *Halictinae* (Hym., Apoidea) und *Diptera* (Hym.) von den Kanarischen Inseln. *Sor. Scient. Fennica, Helsinki*

GINER MARÍ, J.

1945. Himenópteros de España (Fams. *Vespidae*, *Eumenidae*, *Masariidae*, *Sapygidae*, *Scoliidae* y *Thymidae*). *Instituto Español de Entomología, Madrid*.