

## EL GÉNERO *CALYMMADERUS* SOLIER, 1849 NUEVO PARA CANARIAS Y DESCRIPCIÓN DE UNA NUEVA ESPECIE (COLEOPTERA: PTINIDAE: DORCATOMINAE)

Pablo Bercedo<sup>1</sup>, Rafael García Becerra<sup>2</sup> & Lucía Arnáiz<sup>1</sup>

<sup>1</sup> C/ Ferrer 23, Vegas del Condado 24153 León, España –pablobercedo@terra.es

<sup>2</sup> C/ San Miguel 9, 38700 Santa Cruz de La Palma, Tenerife, España

**Resumen:** Se comunica el descubrimiento del género *Calymmaderus* Solier, 1849 en Santa Cruz de La Palma (La Palma, Canarias), y se describe *Calymmaderus (Calymmaderus) arrochai* n. sp. Se acompañan imágenes del habitus y de la antena del holotipo, y dibujos del segmento genital y las espinas del saco interno del pene.

**Palabras clave:** Coleoptera, Ptinidae, Dorcatominae, *Calymmaderus (Calymmaderus) arrochai* n. sp., taxonomía, distribución, islas Canarias, La Palma.

**The genus *Calymmaderus* Solier, 1849 new to the Canaries with description of a new species (Coleoptera: Ptinidae: Dorcatominae)**

**Abstract:** The presence of the genus *Calymmaderus* Solier, 1849 in Santa Cruz de La Palma (La Palma, Canary Islands) is reported, and *Calymmaderus (Calymmaderus) arrochai* n. sp. is described. Images are included of the habitus and antenna of the holotype, the genital segment and the spines of the internal penis sac.

**Key words:** Coleoptera, Ptinidae, Dorcatominae, *Calymmaderus (Calymmaderus) arrochai* n. sp., taxonomy, distribution, Canary Islands, La Palma.

**Taxonomía/Taxonomy:** *Calymmaderus (Calymmaderus) arrochai* n. sp.

### Introducción

El género *Calymmaderus* Solier, 1849 cuenta con una amplia representación a nivel mundial, alrededor de 90 especies. Su estudio resulta dificultoso, sobre todo debido a la falta de trabajos globales, la brevedad de las descripciones originales y ausencia, en la mayoría de ellas, de ilustraciones de los órganos genitales. Español (1969), en una publicación sobre Dorcatominae de América meridional, realizó un primer intento para la ordenación de las especies de este género en grupos artificiales de especies, pero fue casi 20 años después (Español, 1988) cuando estableció las divisiones subgenéricas, quedando sus miembros agrupados en tres subgéneros: el nominotípico, *Eupactus* LeConte, 1861 y *Eupactomimus* Español, 1988; sin embargo, dejó pendientes de ubicar en el subgénero correspondiente algunas especies de las islas Galápagos y Australia que le eran desconocidas: "...que siguen, por el momento, en el género *Calymmaderus*, pero sin colocación precisa..." (Español, 1988: 42). Todos los táxones tratados en este trabajo pertenecen al subgénero nominotípico.

La mayoría de los representantes del género *Calymmaderus* se encuentran repartidos por las regiones Neotropical y Neártica (Gorham, 1883; Fall, 1905; Pic, 1912; White, 1982, 1983, 1984; Toskina, 2000; Philips, 2002), pero, como hemos comentado, alcanza la región Australiana y también está presente en el suroeste de Europa y en alguno de los archipiélagos macaronésicos. De la zona europea se conoce *Calymmaderus solidus* (Kiesenwetter, 1877: 155) [descrito como *Eutheca solida* de Portugal] extendido, además, por la zona norte de España y el sur de Francia (Español, 1992); se ha citado con dudas del Tirol, Estado federado del oeste de Austria (Español, 1972). Por lo que

respecta al área macaronésica, se han citado representantes del mismo en dos de sus archipiélagos: *Calymmaderus oblongus* (Gorham, 1883: 206) [descrito como *Thaptor oblongus*, de México] de Azores (Borges, 1990), y *Calymmaderus solidus* de Madeira (Zahradník, 2007). El género *Calymmaderus* no se conocía del archipiélago canario (Machado & Oromí, 2000)

El estudio de ocho ejemplares de *Calymmaderus* depositados en las colecciones particulares de Alberto Arrocha Lorenzo y Rafael García Becerra, ambos de Santa Cruz de La Palma (La Palma, Canarias), nos ha permitido registrar la presencia de este género en esta isla canaria, así como comprobar que los ejemplares pertenecen a una nueva especie que se describe en este trabajo con el nombre de *Calymmaderus (Calymmaderus) arrochai* n. sp.

### Acrónimos usados en el texto

AAL: Alberto Arrocha Lorenzo (La Palma, Canarias)

BA: Pablo Bercedo & Lucía Arnáiz (Vegas del Condado, León)

RGB: Rafael García Becerra (La Palma, Canarias)

### Taxonomía

***Calymmaderus (Calymmaderus) arrochai* n. sp.**

Fig. 1, 2, 3, 4

**MATERIAL TÍPICO: Localidad típica:** Santa Cruz de La Palma, La Palma, Canarias. **Holotipo:** (♂). Etiqueta blanca: S/C de La Palma, La Palma, 9/8/1986. Rafael G. B. leg. Etiqueta roja: Holotipo / *Calymmaderus (C.) arrochai* / Bercedo, García Becerra & Arnáiz des. 2008. Queda depositado en la colección RGB. **Paratipos:** 7 ejemplares (2

♂♂, 5♀♀). VII-1989 / S/C de La Palma, La Palma / A. Arrocha leg. Los paratipos incluyen una etiqueta roja con los datos: Paratipo / *Calymmaderus (C.) arrochai* / Bercedo, García Becerra & Arnáiz des. 2008. Quedan depositados en las colecciones: AAL (6) y BA (1).

#### DESCRIPCIÓN DEL HOLOTIPO (♂):

Fig. 1. Longitud: 3,9 mm, medido desde el borde anterior del pronoto hasta el ápice elitral. Cuerpo alargado, oval, convexo; color marrón rojizo; cubierto de pubescencia muy corta, amarillenta. Cabeza, en estado de reposo, aplicada contra el protórax y oculta; ojos grandes, esféricos, sobrepasando ligeramente el borde anterior del pronoto; antenas de once artejos (Fig. 2), con maza antenar de tres muy desarrollada; el primer antenómero grande, curvado; el segundo menor, más estrecho; el tercero más o menos triangular; del cuarto al octavo cortos, aserrados; el noveno muy largo, de lados paralelos; el décimo y undécimo muy ajustados en su unión, dando aspecto de un único artejo, la longitud de ambos ligeramente menor que la del noveno; último segmento maxilar en triángulo alargado, con una ligerísima escotadura; último segmento labial en triángulo corto y ligeramente escotado. Pronoto transverso, convexo; con su máxima anchura en la base, coincidiendo con los ángulos humerales, y estrechándose progresivamente hacia los ángulos anteriores; cubierto completamente de un fino punteado; base sinuada; con una estría lateral completa, muy marcada. Élitros un poco más anchos que la máxima anchura del pronoto; de lados paralelos hasta el último tercio, desde donde se estrechan progresivamente hasta el ápice redondeado; completamente punteados, con una fina reticulación entre los puntos; con una estría lateral, muy marcada desde el ápice hasta el borde inferior de las placas metafemorales. Cara ventral cubierta de pubescencia idéntica a la dorsal; prosterno y mesosterno muy reducidos; metasterno con fuerte punteado en la mitad anterior, con el proceso intercoxal anterior bifido, formando una amplia escotadura en semicírculo que no alcanza la mitad del mismo, deprimido y surcado en su mitad posterior hasta la escotadura donde encaja el primer esternito abdominal visible, excavado ventralmente a cada lado para la recepción de los fémures; primer esternito visible excavado para encajar los fémures a excepción de su zona central, el segundo más largo que los otros, el tercero y cuarto decrecientes en longitud y con las suturas dobles, el quinto mayor y ligeramente cóncavo. Patas con los fémures robustos; tibias largas, las posteriores más cortas que las anteriores y medianas; tarsos muy cortos. Saco interno del pene armado de dos espinas moderadamente grandes en la zona central, y dos latero-superiores. Las figuras 3 y 4 ilustran, respectivamente, el segmento genital y las espinas del saco interno del pene.

#### VARIABILIDAD:

Los machos estudiados varían entre 3,2-4,1 mm de longitud; por lo demás, muy estables en todos los caracteres, incluido el número, tamaño y posición de las espinas del saco interno del pene. A diferencia de los machos, las hembras son ligeramente mayores y más robustas, entre 3,6-4,9 mm de longitud; con las antenas más cortas, el noveno artejo netamente más corto que el de los machos; los ojos más pequeños, no sobrepasan el borde anterior del pronoto; también muy estables en sus caracteres morfológicos externos.

#### ETIMOLOGÍA

Dedicado a D. Alberto Arrocha Lorenzo, recolector de la mayoría de los ejemplares que forman la serie típica.

#### DIAGNOSIS COMPARATIVA

La nueva especie canaria se separa fácilmente de las seis especies neárticas aceptadas por las estrías marginales. Dos o ninguna en las especies norteamericanas y una en la canaria (Fall, 1905); una séptima, *C. pudicus* (Boheman, 1858) [descrito como *Anobium*] de San Francisco (CA, USA), es un taxon de posición taxonómica incierta (White, 1982). Por lo que respecta a los táxones neotropicales, según el estudio y las claves de White (1983), este nuevo taxon es cercano a *C. oblongus* (Gorham, 1883), *C. pupatus* (Gorham, 1883) y *C. throscooides* (Gorham, 1883), de México, de México a Costa Rica y de Belice y Guatemala, respectivamente. La nueva especie se separa de *C. oblongus* por la ausencia de las 2-3 filas de puntos basales que forman estrías, y por el número de espinas centrales del saco interno del pene, 4 en *C. oblongus* y 2 en *C. arrochai*. Por lo que respecta a las otras dos especies, White (1983: 231), a la vista de los tipos de Gorham, las mantiene como especies válidas pero apuntando que las diferencias morfológicas externas son mínimas. Utilizando las mencionadas claves, *C. arrochai* se separa de *C. pupatus* por la ausencia en la primera de la débil estría basal, cercana a la sutura elitral, y por la longitud de la estría lateral, distinta sólo en el tercio apical en *C. pupatus* y alcanzando el medio en *C. arrochai*; y de *C. throscooides*, especie de menor tamaño, por tener ésta el proceso metasternal profundamente escotado, alcanzando la escotadura la mitad del mismo, y la estría lateral, al igual que en *C. pupatus*, sólo ocupa el tercio apical.

Con posterioridad al trabajo de White (1983), se han descrito cuatro nuevas especies neotropicales del género *Calymmaderus* (White, 1984; Toskina, 2000), pero todas ellas, como bien reflejan sus autores, se alejan manifiestamente de las mencionadas y de *C. arrochai*.

Por lo que respecta al otro representante paleártico, *C. solidus*, se separa por tener éste el proceso metasternal profundamente escotado, más de la mitad de su longitud, no alcanzando el medio en *C. arrochai*; pero, sobre todo, por las espinas centrales del saco interno del pene: 4 espinas en *C. solidus* (Fig. 5) y 2 en *C. arrochai* (Fig. 4).

#### BIOLOGÍA:

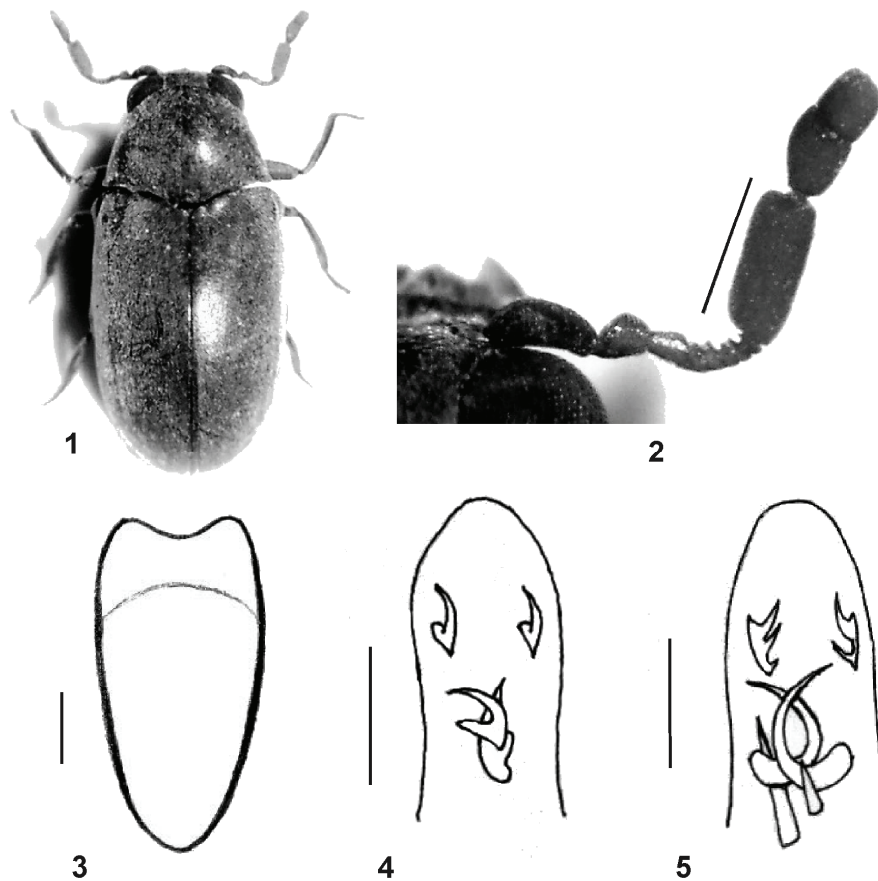
Al igual que *C. solidus*, *C. arrochai* parece desarrollarse en ambientes antropófilos a costa de la madera obrada del interior de las viviendas. El holotipo se encontró en el interior de una vivienda, el resto de ejemplares se capturaron posados en las paredes blancas del Convento de San Francisco, al parecer atraídos por las luces.

#### DISTRIBUCIÓN

Por el momento, *C. arrochai* se conoce exclusivamente de la localidad típica, Santa Cruz de La Palma, La Palma (Canarias, España).

#### Agradecimiento

A T. Keith Philips (Bowling Green, KY, USA) y Boris Büche (Berlín, Alemania) por su ayuda con la bibliografía, y a Petr Zahradník (Praga, República Checa) por el envío de material de *C. oblongus* para estudio.



**Fig. 1-5.** *Calymmaderus*. 1-4. Holotipo (♂) de *Calymmaderus* (*C.*) *arrochai* n. sp. 1. Habitus. 2. Antena derecha [Escala: 0,4 mm]. 3. Segmento genital [Escala: 0,2 mm]. 4. Espinas del saco interno del pene [Escala: 0,2 mm]. 5. Espinas del saco interno del pene de *Calymmaderus* (*C.*) *solidus* Kiesenwetter, 1877 [Escala: 0,2 mm].

#### Bibliografía

- BORGES, P. A. V. 1990. A checklist of the Coleoptera from the Azores with some systematic and biogeographic comments. *Boletim do Museu Municipal do Funchal*, 42(220): 87-136.
- ESPAÑOL, F. 1969. Notas sobre anóbidos (Col.). 40. Un nuevo género de Dorcatominae de América meridional. *Publicaciones del Instituto de Biología Aplicada, Barcelona*, 47: 97-110.
- ESPAÑOL, F. 1972. Note sur *Calymmaderus solidus* (Col. Anobiidae). *L'Entomologiste*, 28(4-5): 123-125.
- ESPAÑOL, F. 1988. Nuevos datos sobre la sección *Calymmaderus* (Coleoptera, Anobiidae, Dorcatominae). *Elytron*, 1(1987): 37-49.
- ESPAÑOL, F. 1992. *Coleoptera, Anobiidae*. En: *Fauna Ibérica*, vol. 2. Ramos, M. A. et al. (Eds.). Museo Nacional de Ciencias Naturales. CSIC. Madrid. 195 p.
- FALL, H. C. 1905. Revision of the Ptinidae of Boreal America. *Transactions of the American Entomological Society*, 31(2-3): 97-296 + lam. VII.
- GORHAM, H. S. 1883. Malacodermata. Pp. 169-224. In: Godman F. D. & Salvin O. (Eds.): *Biologia Centrali-Americana. Insecta. Coleoptera. Vol. III. Part 2.* [1880-1886]. London: Dulau & Co., B. Quaritsch, xii + 372 pp., 13 pls. [Family Ptinidae, pp: 194-209 + Plates: 10, 13].
- KIESENWETTER, E. A. H. VON 1877. Anobiidae und Cioidae, pp 1-200. In: Kiesenwetter, E. A. H. Von & Seidlitz G. 1877-1898: *Naturgeschichte der Insecten Deutschlands. Erste Abtheilung. Coleoptera. Fünfter Band. Erste Hälfte.* Vol 5, part 1. Coleoptera. Berlin : Nicolaische Verlangsbuchhandlung R. Stricker, 877 pp.
- MACHADO, A. & P. OROMÍ 2000. *Elenco de los coleópteros de las Islas Canarias*. Instituto de Estudios canarios. La Laguna, 308 pp.
- PHILIPS, T. K. 2002. Chapter 70. Anobiidae Fleming 1821, pp. 245-260. In: Arnett, R. H., Jr., M. C. Thomas, P. E. Skelley and J. H. Frank. (eds.). 2002. *American Beetles*. Volume 2. Polyphaga: Scarabaeoidea through Curculionoidea. CRC Press LLC, Boca Raton, FL. xiv + 861 pp.
- PIC, M. 1912. Anobiidae. In: Junk, W. & Schenkling, S. (Eds.) *Coleopterorum Catalogus*, Pars 48. Berlin: W. Junk, 92 pp.
- TOSKINA, I. N. 2000. New wood-boring beetles (Coleoptera: Anobiidae) from Paraguay. *Russian Entomological Journal*, 9(3): 199-240.
- WHITE, R. E. 1982. *A catalog of the Coleoptera of America North of Mexico, Family: Anobiidae*. United States Department of Agriculture, Agricultural Research Service, Handbook, Number 529-70.
- WHITE, R. E. 1983. Keys to Neotropical species of *Calymmaderus* Solier and species of *Calythea* White, with taxonomic notes (Coleoptera: Anobiidae). *Proceedings of the Entomological Society of Washington*, 85: 229-250.
- WHITE, R. E. 1984. Eight new species of Anobiidae (Coleoptera) from Jamaica. *The Coleopterists Bulletin*, 38(3): 240-248.
- ZAHRADNÍK, P. 2007. Ptinidae: Anobiinae, Dorcatominae, Dryophilinae, Ernobiinae, Eucradinae, Mesocoelopodinae, Ptilininae, Xyletininae, pp. 339-362. In I. Löbl & A. Smetana (ed.): *Catalogue of Palaearctic Coleoptera*, Vol. 4. Stenstrup: Apollo Books, 935 pp.