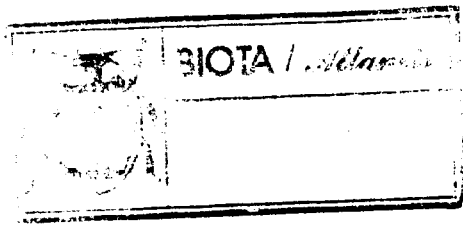


© Ent.



**LOS PANFAGIDOS DE LAS ISLAS
CANARIAS, CON LA
DESCRIPCION DE UNA NUEVA
ESPECIE: *ACROSTIRA TAMARANI*
N. SP. (*ORTHOP.*, *PAMPHAGIDAE*)**

por M. Báez

(1981)
ent. 113 Insecta en Canarias 1981-84

RESUMEN

Se lleva a cabo una revisión de la familia Pamphagidae en las Islas Canarias, describiéndose las especies presentes hasta el momento en el Archipiélago, una de las cuales ha resultado ser nueva para la Ciencia: *Acrostira tamarani* n. sp.

ABSTRACT

A taxonomic revision of the members of the family Pamphagidae found in the Canary Islands has been carried out. All the species known to exist in the archipelago at the present time are described, one of which *Acrostira tamarani* n. sp. has resulted to be new for Science.

La familia *Pamphagidae* se considera como el grupo más antiguo dentro de los *Acridoidea* (SHAROV, 1971), y comprende 38 géneros que agrupan a unas 143 especies repartidas por el continente africano, aunque algunas de ellas se encuentran también presentes en el SW de Europa y SW de Asia (DIRSH, 1965). Por otra parte, tres especies pertenecientes a los géneros *Purpuraria* y *Acrostira* están restringidas a las Islas Canarias.

El primer Panfágido señalado para el Archipiélago Canario fue *Acrostira bellamyi*, descrito por UVAROV en 1922 sobre 2 ejemplares capturados en La Gomera. Dicho autor consideró a esta especie como perteneciente al género *Orchamus* (actualmente sinónimo de *Acinipe*), aunque señalando ya que sus características no encajaban perfectamente en las de éste. Posteriormente, ENDEFUEIN (1929) crea para las mismas un género propio: *Acrostira* y, en el mismo trabajo, describe un nuevo género y especie de esta familia para el Archipiélago: *Purpuraria erma*, distribuido solamente en la isla de Fuerteventura.

Los trabajos posteriores se limitan simplemente a reseñar las descripciones originales (HOLZAPFEL, 1970; JOHNSEN, 1974), sin añadir nada nuevo al conocimiento de este grupo, a excepción de la revisión genérica de DIRSH (*op. cit.*) en la cual, junto a una breve diagnosis de los géneros, se ofrecen excelentes dibujos de los adultos de ambas especies. Por todo ello, y gracias al descubrimiento de una nueva especie del género *Acrostira* y a la disposición de material de las otras dos restantes, se creyó oportuno revisar en esta nota este interesante grupo de la entomofauna canaria.

En cuanto al apterismo presentado por estas especies hay que señalar que el medio insular no parece haber influido en este aspecto, ya que dichas especies pertenecen a una familia cuyos representantes continentales son también —en una alta proporción— braquípteros o totalmente ápteros. Por otra parte, la acusada diferenciación de las especies insulares al constituir géneros endémicos, junto con su distribución en el Archipiélago, nos habla de una antigua colonización y del seguimiento de un patrón clásico dentro de la zoogeografía de estas islas, como es la existencia de dos núcleos faunísticos en las mismas, uno oriental (islas de Fuerteventura y Lanzarote) y otro occidental (el resto de las islas).

CLAVE DE LAS ESPECIES

- Antenas con 11-12 segmentos. Fastigio prominente y con su parte superior horizontal con respecto al eje vertical de la cabeza (Lám. I figs. 3,4). Tamaño corporal: (14-20 mm), ♀♀ (38-45 mm) *Purpuraria erna* End.
- Antenas con 13-15 segmentos. Fastigio menos prominente y con su parte superior inclinada hacia adelante con respecto al eje vertical de la cabeza (Lám. II, figs. 3, 4; Lám. III, fig. 7) 2
2. Pronoto con cama elevada (Lám. II, figs. 5,6). Tamaño corporal: ♂♂ (25 mm), ♀♀ (54-73 mm) *Acrostira bellamyi* Uvar.
- Pronoto con carina no elevada (Lám. III fig. 7). Tamaño corporal: ♀♀ (53 mm) *Acrostira tamarani* n. sp.

PURPURARIA ERNA

2 — *Purpuraria erna* Enderlein, 1929. Wien. *Ent. Zeit.* 46(2): 95-98.

:Coloración general del cuerpo **marrón-rojiza**. Antena con **11-12** segmentos, triangular en sección transversal (Lám. I fig. 2). Ojos con relación largolancho de **1,53**; distancia superior entre los ojos ligeramente más corta que el eje mayor de un ojo. Fastigio prominente (Lám. I fig. 4). Cabeza, vista lateralmente, con relación altura/anchura de **1,3**. Carinas laterales del fastigio paralelas y formadas por una serie de pequeños tubérculos. Surco fastigial muy estrecho y poco profundo.

Pronoto visto lateralmente con la carina elevada y fuertemente tuberculada (Lám. I fig. 6), la parte más elevada de la misma justo en la división entre prozona y metazona; lóbulos laterales con pequeños tubérculos repartidos no uniformemente, en ocasiones formando líneas. Elitros vestigiales. Longitud dorsal del pronoto a lo largo de su línea media midiendo **1,37** veces la longitud dorsai de la cabeza a lo largo de la misma línea. Anchura del interspacio mesosternal midiendo **0,36** veces la anchura del lóbulo mesosternal (Lám. I fig. 10). Relación longitud fémur/longitud cuerpo: **0,34**. Relación fémur posterior/tibia posterior: **1**. Cara externa del fémur con los lóbulos superior e inferior como en la Lám. I fig. 8, en la cara interna estos lóbulos se presentan como la Lám. I fig. 9. Tibias posteriores con finos pelos amarillentos que sobrepasan la anchura de las tibias, con **9** espinas externas y **11** internas.

Abdomen con los terguitos con la carina algo elevada, especialmente en los tres primeros segmentos. Extremo abdominal con las valvas como en la Lám. I fig. 5.

Longitud: **38-45** mm.

♂:Coloración marrón, por lo general mucho más claro que la hembra, con numerosos tubérculos de color blanco repartidos por el cuerpo. Antenas proporcionalmente más cortas y robustas que en la hembra (Lám. I fig. 2). Ojos con relación largo/ancho de **1,3**; distancia superior entre los ojos midiendo la cuarta parte del eje mayor de un ojo. Fastigio mucho más prominente que en la hembra (Lám. I fig. 3). Cabeza, vista lateralmente, con relación altura/anchura de **1,2**. Carinas laterales del fastigio tienden a separarse hacia la parte anterior.

Pronoto, visto lateralmente, con la carina elevada solamente en el punto medio y menos notable que en la hembra (Lám. I fig. 7). Elitros muy reducidos, lineales, llegando casi hasta el borde posterior del primer segmento abdominal. Longitud dorsal del pronoto a lo largo de su línea media midiendo **0,87** veces la longitud dorsal de la cabeza a lo largo de su línea media. Relación longitud fémur/longitud cuerpo: **0,43**.

Abdomen con el primer terguito con la carina patentemente elevada en su mitad posterior. Genitalia como en la Lám. I fig. 11.

Longitud: **14-20**mm.

Distribución: Fuerteventura.

Material estudiado.-Fuerteventura: La Oliva, 25-IV-33, 1♂ (A. Cabrera leg.), 16-11-77, 1♀ (M. Bacz leg.), IV-78, 1♀ (J. Ortega leg.). Betancuriz, 8-III-35, 1♂ (A. Cabrera leg.). Las Peñitas, 22-IX-33, 1♂ (A. Cabrera leg.). Valle de Los Granadillos, 27-IV-34, 1♂ (A. Cabrera leg.). Corralejo, 22-VI-78, 1♂ (M. Morales leg.).

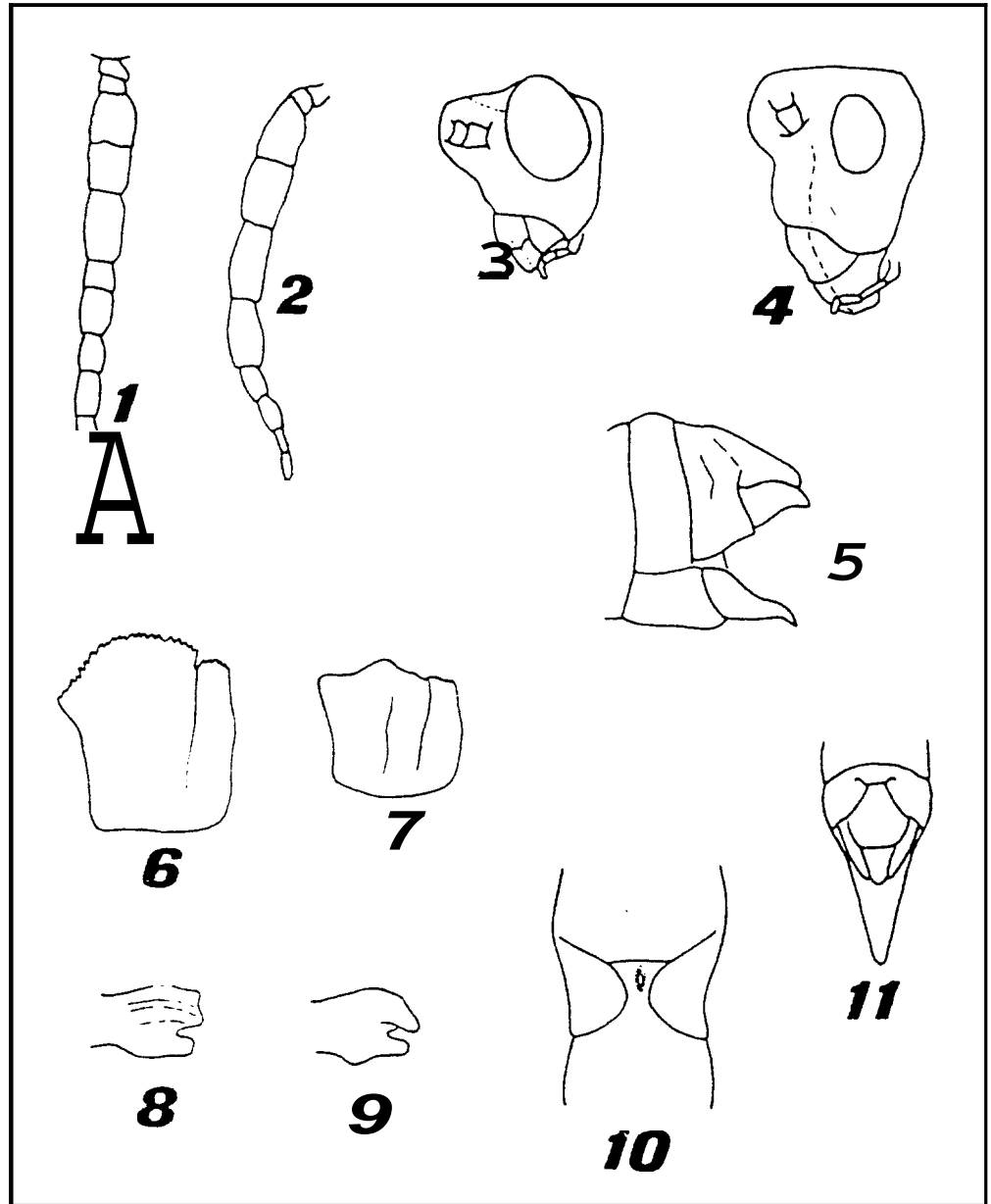


Lámina 1. *Purpurara erna*: Fig. 1: antena (♂). Fig. 2: antena (♀). Fig. 3: vista lateral de la cabeza (♂). Fig. 4: vista lateral de la cabeza (♀). Fig. 5: vista lateral del extremo abdominal (♀). Fig. 6: vista lateral del pronoto (♂). Fig. 7: vista lateral del pronoto (♀). Fig. 8: lóbulos apicales externos del fémur posterior. Fig. 9: lóbulos apicales internos del fémur posterior. Fig. 10: mesosterno. Fig. 11: Hipopiglo (♂) (Mistadorsal).

ACROSTIRA BELLAMYI

— *Orchamus bellamii* Uvarov, 1922. *Ent. Mon. Mag.*, 58: 139-141.

♀: Coloración general marrón-rojiza, con ciertas partes del cuerpo de color blanco cremoso, como son la cabeza, pronoto, patas anteriores e intermedias, parte de las pleuras, patas posteriores y algunas zonas de los terguitos abdominales. Antena con 13-15 segmentos, triangular en sección transversal (Lám. II fig. 1). Ojos con relación largolancho de 1,45; distancia superior entre los ojos midiendo lo mismo que el eje mayor de un ojo. Fastigio prominente (Lám. II fig. 4). Cabeza, vista lateralmente, con relación altura/anchura de 1,77. Carinas laterales del fastigio fuertemente tuberculadas y prominentes, estrechándose hacia la parte anterior. Surco fastigial ancho y profundo.

Pronoto, visto lateralmente, con la carina elevada y no tuberculada (Lám. II fig. 5), la parte más elevada de la misma se sitúa en la prozona. Margen anterior de los lóbulos laterales con seis grandes tubérculos de color negro, de mayor tamaño los situados más dorsalmente. Elitros y alas completamente ausentes. Longitud dorsal del pronoto a lo largo de su línea media midiendo 1,64 veces la longitud dorsal de la cabeza a lo largo de la misma línea. Anchura del interespacio mesosternal midiendo 0,41 veces la anchura del lóbulo mesosternal (Lám. II fig. 9). Relación fémur/tibia en las patas posteriores: 1. Relación longitud fémur/longitud cuerpo: 0,37. Cara externa del fémur con los lóbulos superior e inferior como en la Lám. II fig. 10, en la cara interna estos

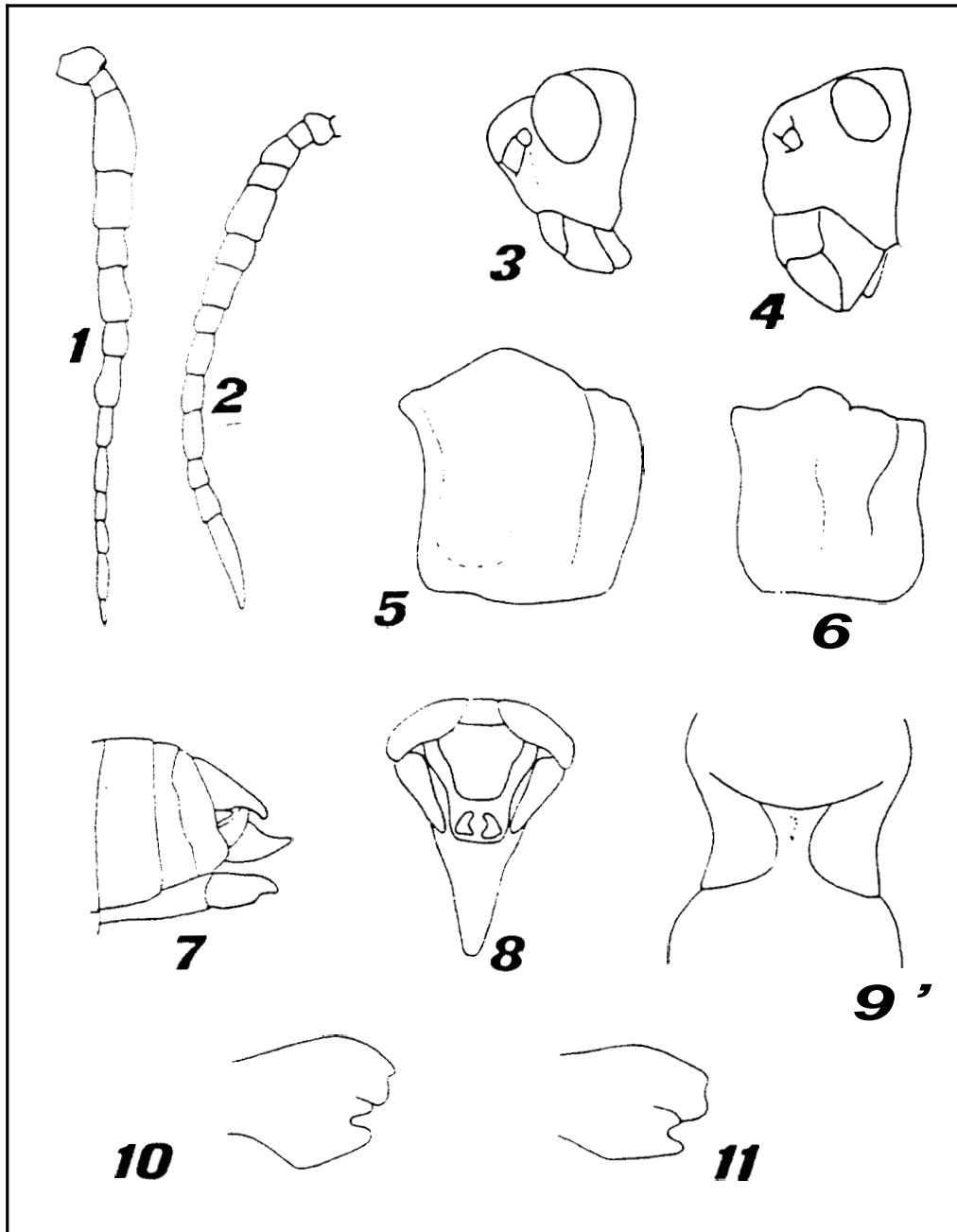


Lámina II. *Acrostira bellamyi*: Fig. 1: muna (♀). Fig. 2: antena (♂). Fig. 3: vista lateral de la cabeza (♂). Fig. 4: vista lateral de la cabeza (♀). Fig. 5: vista lateral del pronoto (♀). Fig. 6: vista lateral del pronoto (♂). Fig. 7: vista lateral del extremo del abdomen (♀). Fig. 8: Hipopigio (♂) (Vista dorsal). Fig. 9: mesosterno. Fig. 10: lóbulos apicales externos del fémur posterior. Fig. 11: lóbulos apicales internos del fémur posterior.

l6bulos se presentan como en la Lám. II fig. 11. Tibias posteriores con pelos muy finos, poco densos y nunca sobrepasando la anchura de la tibia, con 8-9 fuertes espinas en su cara externa y 9 en la interna; las espinas inferiores de longitud equivalente a la anchura de la tibia en el punto donde se insertan.

Abdomen con los terguitos presentando la carina elevada en su extremo posterior. Extremo abdominal con las valvas como en la Lám. II fig. 7.

Longitud: 54.73 mm.

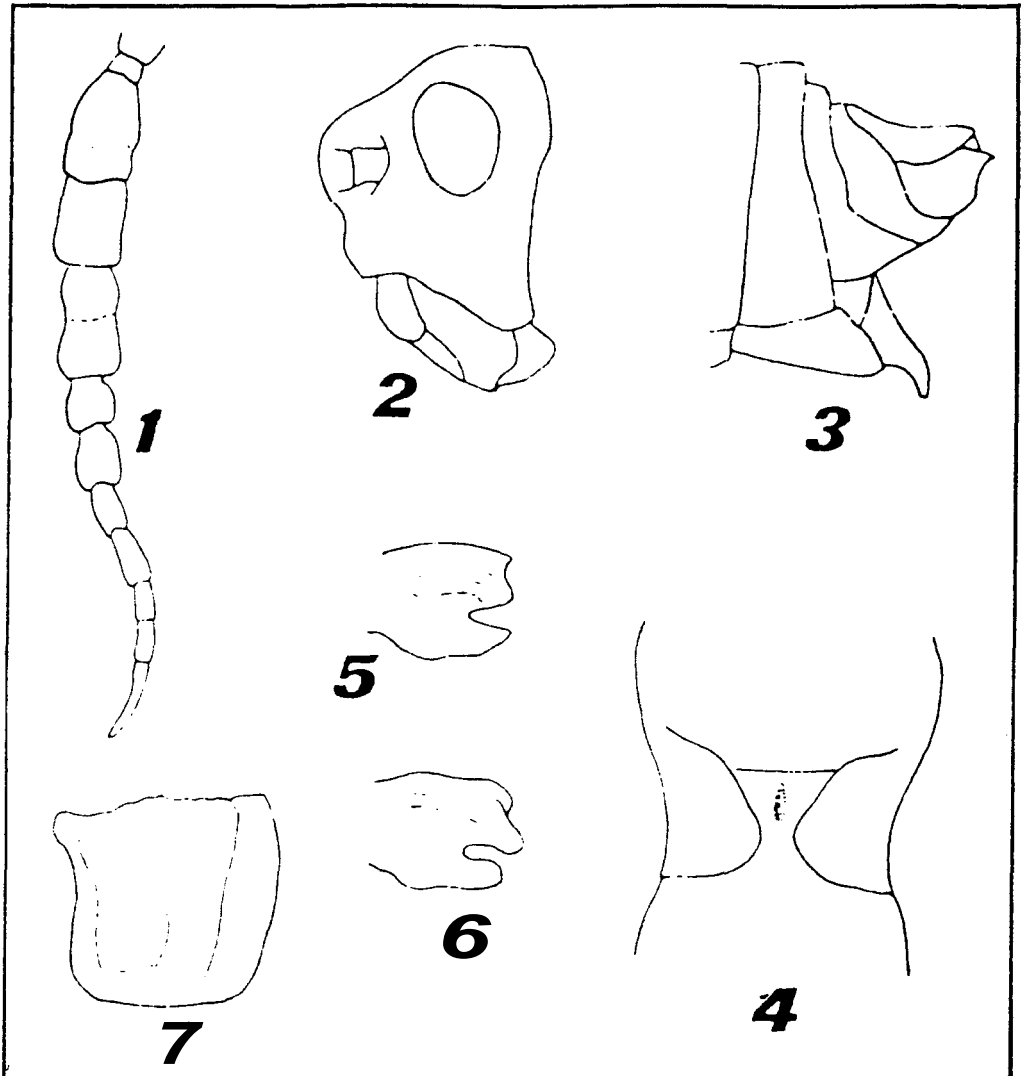


Lámina III. *Acrostira tamarani* n. sp. Holotipo (♀). Fig. 1: antena. Fig. 2: vista lateral de la cabeza. Fig. 3: vista lateral del extremo del abdomen. Fig. 4: mesosterno. Fig. 5: l6bulos apicales externos del f6mur posterior. Fig. 6: l6bulos apicales internos del f6mur posterior. Fig. 7: vista lateral del pronoto.

♂: Coloración del cuerpo en su mayor parte blanco-cremoso, con algunas zonas oscuras. Antenas como en la lám. II fig. 2. Ojos con relación largo/ancho de 1,3; distancia superior entre los ojos midiendo 0,55 veces la longitud del eje mayor del ojo. Fastigio mucho más prominente que en la hembra (Lám. II fig. 3). Cabeza, vista lateralmente, con relación altura/anchura: 1,3. Carinas laterales del fastigio tienden a separarse hacia la parte posterior.

Pronoto, visto lateralmente, con la carina menos elevada que en la hembra y la máxima elevación situada asimismo en la prozona (Lám. II fig. 6). Elitros y alas vestigiales: Longitud dorsal del pronoto a lo largo de su línea media midiendo 0,86 veces la longitud dorsal de la cabeza a lo largo de la misma línea. Relación longitud f6mur/longitud cuerpo: 0,46.

Patatas con **finos pelos** blancos, en las tibiae posteriores llegan a ser $1\frac{1}{2}$ más largos que la anchura de la tibia.

Abdomen con el primer terguito con la carina patentemente elevada en toda su longitud. Genitalia como en la lám. II fig. 8. Esternitos abdominales con abundantes y **finos** pelos blancos.

Longitud: 25 mm

Distribución: Gomera.

Material estudiado: Gomera: Hermigua, 10-VI-42 2 ♀♀ (M. Martín González leg.), 10-VI-34, 1 ♀ (A. Cabrera leg.), La Vegueta, 9-VI-34 1 ♂ 1 ♀ (A. Cabrera leg.), El Rejo, 24-XII-71, 1 ♂ (P. Oromí leg.). Chipude, Barranco de la Concepción, 17-VII-42, 5 ♀♀ (A. Cabrera leg.), Barranco de Candelaria, 18-VII-42, 1 ♀ (A. Cabrera leg.).

ACROSTIRA TAMARANI N. SP.

♀ : Coloración general marrón, con ciertas partes del **cuerpo** de color blanco cremoso como la cabeza, pronoto y patas. Antenas con 14 segmentos (Lám III fig. 1). **triangular** en sección transversal, los primeros nueve artejos con su mitad apical blanco-amarillento, el resto de los artejos negros, los distales marrones. **Ojos** con relación largo/ancho de 1,44; distancia superior entre los ojos midiendo 0,92 veces la longitud del eje mayor de un ojo. Fastigio prominente (Lám. III fig. 2). Cabeza, vista lateralmente, con relación altura/anchura de 1,53, **Carinas** laterales del fastigio tuberculadas y ensanchándose hacia la parte anterior. Surco fastigial profundamente excavado y menos ancho **que** en *A. bellamyi*.

Pronoto, visto lateralmente, con la carina no elevada, presentando solamente una ligera prominencia en el centro del mismo (Lám. III fig. 7). Margen anterior de los lóbulos laterales sin tubérculos, a lo sumo cerca de la **carina** dorsal se aprecian dos débiles tubérculos negros. Elitros vestigiales. Longitud dorsal del pronoto a lo largo de su línea media midiendo 1,51 veces la longitud dorsal de la cabeza a lo largo de la misma **línea**. Anchura del interapacio mesosternal midiendo 0,27 veces la anchura del lóbulo mesosternal (Lám. III fig. 4). Relación fémur posterior/tibia posterior: 1. Relación longitud fémur/longitud cuerpo: 0,39. Cara externa del fémur con los lóbulos superior e inferior como en la Lám. III fig. 6. Tibias posteriores con pelos amarillos **finos**, poco densos, de longitud equivalente a la anchura de la tibia, con 9 espinas, tanto en su cara externa como en la interna, las inferiores tan largas como la anchura de la tibia en el punto donde se insertan.

Abdomen con los terguitos presentando la carina no elevada. Margen posterior de los terguitos con puntos negros, en número de cinco a cada lado de la carina dorsal. Extremo abdominal con las valvas como en la Lám. III fig. 3.

♂: Desconocido.

Distribución: **Gran** Canaria.

Material estudiado: Holotipo, 1 ♀, Gran Canaria: Barranco de Balos, Marta-1980 (P. Santana leg.) (depositado en colección **M. BAEZ**).

AGRADECIMIENTOS

El autor agradece a P. Santana su amable envío de *A. tamarani* n. sp., y a B. Navarro la valiosa colaboración prestada.

BIBLIOGRAFIA

- DIRSH, W. M., 1965. "The African Genera of Acridoidea". Cambridge. 579 pp.
ENDERLEIN, G., 1929. "Entomológica Canaria IV". Wien. Entom. Zeit., 46(2): 95-99.
HOLZAPFEL, C., 1970. "Zoogeography of the Acridoidea (Insecta: Orthoptera) in the Canary Islands. Univ. of Michigan, 213 pp.
JOHNSEN P., 1974. "Contributions to the knowledge of the Dermaptera, Orthoptera and Dictyoptera of the Canary Islands". Natura Jutlandica, 17: 26-57.