

Contributions a la connaissance des *Coleophoridae*, XXX
 Nouvelles espèces du genre *Coleophora* Hübner de France,
 Espagne, Maroc et Îles Canaries (*Coleophoridae*)

Giorgio BALDIZZONE

Corso Dante. 95, 1-14100 Asti.

Résumé

Ce travail présente la description de 7 n.sp. du genre *Coleophora* Hübner, de France, Espagne, Maroc et Îles Canaries : *C. pinkeri* n.sp., *C. liriophorella* (Toll i.l.) n.sp., *C. afrohispana* n.sp., *C. maghrebina* n.sp., *C. ribasella* (Toll i.l.) n.sp., *C. calandrella* n.sp. et *C. gypsella* n.sp.

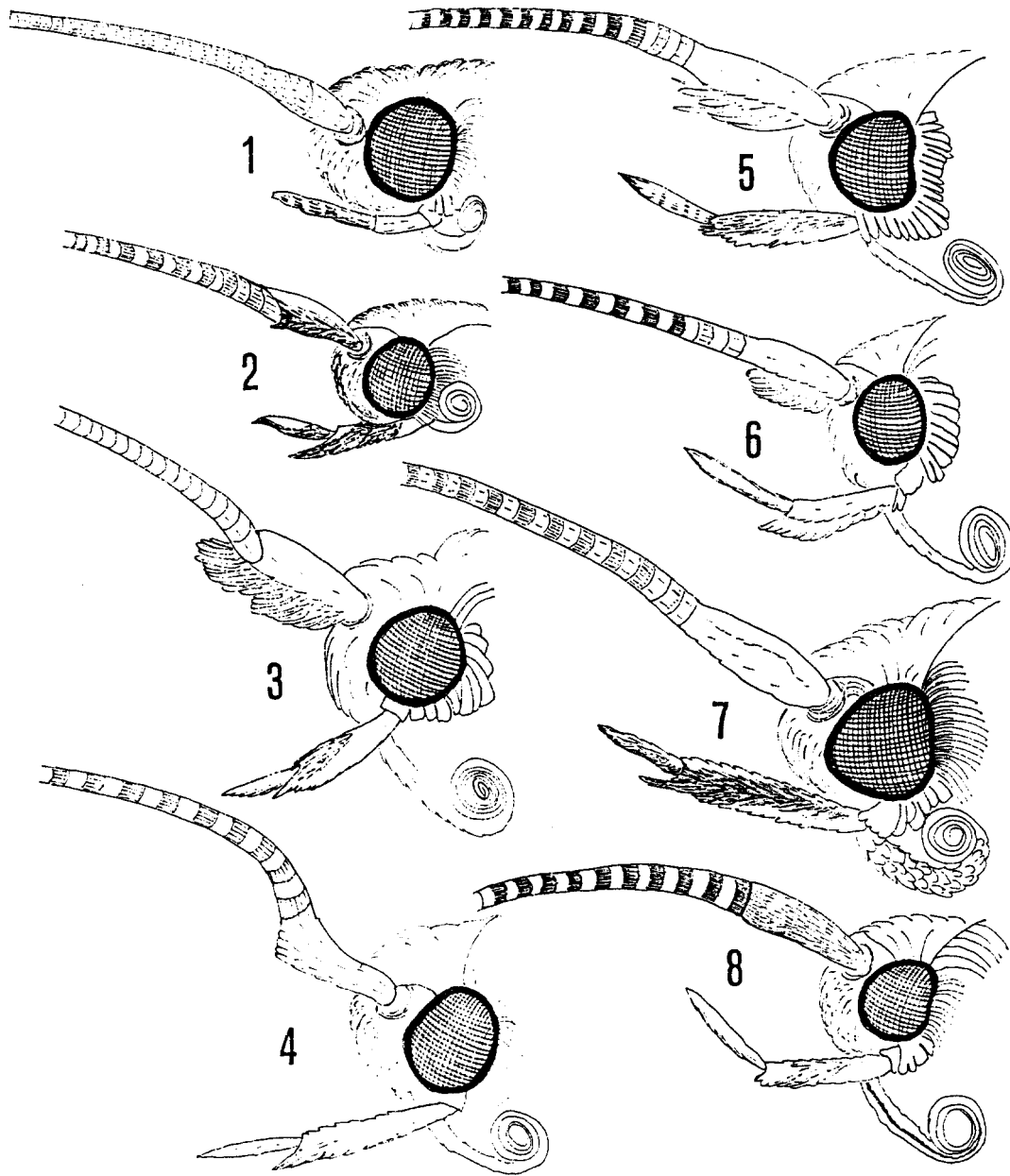
Avant de commencer la description des nouveaux taxa, je désire remercier le Dr. Friedrich KASY du Naturhistorisches Museum de Vienne, qui a eu l'amabilité de me confier pour étude le matériel du Museum et de sa collection privée, et M. Ernst TRAUOGOTT-OLSEN de Marbella (Espagne), qui m'a envoyé pour étude le matériel très intéressant qu'il a recueilli en Espagne meridionale. Je remercie aussi l'ami Ing. Eberhard JÄCKH de Hormanshofen (RFA) pour ses renseignements et Mr. Emmanuel DE BROS, qui a aimablement corrigé mon texte en langue française.

C. PINKERI n.sp.

Localité typique : Gran Canaria. Telde.

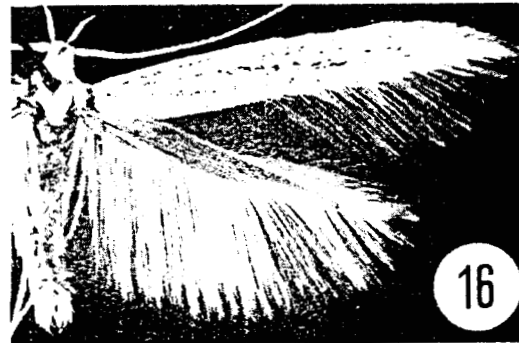
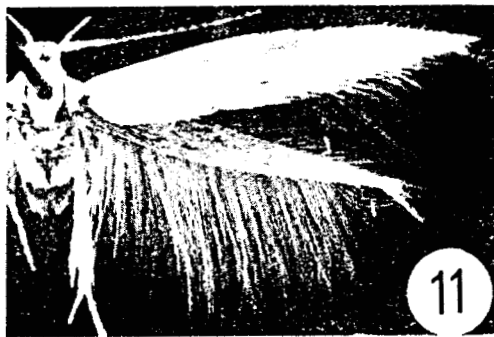
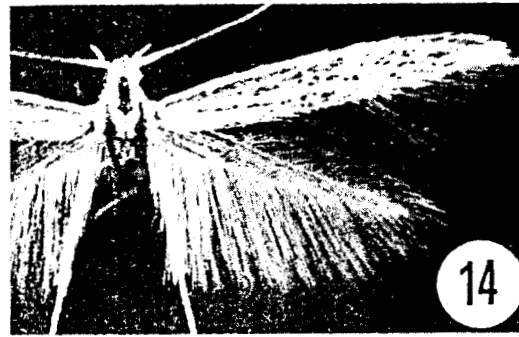
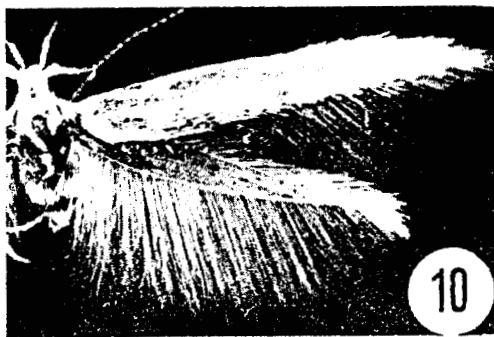
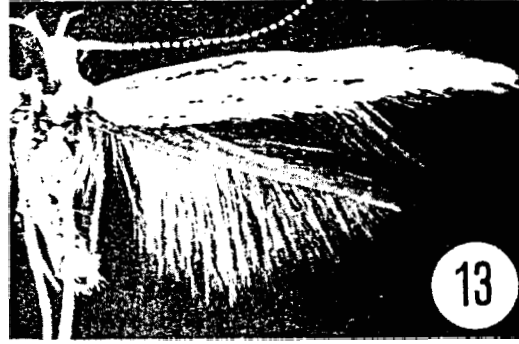
Diagnose : envergure 10-11 mm. Tête (fig. 1), thorax et abdomen couleur noisette. Palpes labiaux bruns, avec le second article à peu près aussi long que la moitié du diamètre de l'œil et du troisième article. Antennes dépourvues de poils à la base, avec un long *flagellum* de couleur brun-clair uniforme. Aile antérieure (fig. 9) brun-chocolat plus clair vers le *dorsum* ; la *costa* de l'aile présente une large ligne brun-clair. Franges brun-clair. Aile postérieure gris-perle, avec franges brun-clair. Genitalia mâles (fig. 17) : *Gnathos* large, ovale. *Subscaphium* grand. Valve courte et trapue, de forme subtriangulaire, plus chitinisée dorsalement. *Valvula* bien marquée. *Sacculus* étroit, avec le bord ventral courbe et très épais, se terminant par une pointe petite, devant laquelle se trouve une petite dent, à peu près vers la moitié de la valve. Édéage conique, sclérifié seulement

PLANCHE 1



- Fig. 1. *C. pinkeri* n.sp. : tête.
 Fig. 2. *C. ribasella* n.sp. : tête.
 Fig. 3. *C. afrohispana* n.sp. : tête.
 Fig. 4. *C. calandrella* n.sp. : tête.
 Fig. 5. *C. liriophorella* n.sp. ♂ : tête.
 Fig. 6. idem ♀ : tête.
 Fig. 7. *C. gypsella* n.sp. : tête.
 Fig. 8. *C. maghrebina* n.sp. : tête.

PLANCHE II



- Fig. 9. *C. pinkeri* n.sp.
Fig. 10. *C. liriophorella* n.sp. ♂.
Fig. 11. *idem* ♀.
Fig. 12. *C. afrohispana* n.sp.
Fig. 13. *C. maghrebina* n.sp.
Fig. 14. *C. ribasella* n.sp.
Fig. 15. *C. calandrella* n.sp.
Fig. 16. *C. gypsella* n.sp.

sur la partie ventrale. *Cornuti* (fig. 20-21) petits. tres nombreux. réunis en rangée.

Structure de renforcement de l'abdomen (fig. 18) : barres latéro-antérieures a peu pres 1,5 fois plus longues que les postérieures. Barre transversale avec le bord proximal épais au milieu. et le bord distal epais sur les bords et mince au milieu. Disques tergaux (3^e tergite) a peu pres 9 fois plus longs que larges.

Note : *C. pinkeri* n.sp., dont la ♀ et la biologie sont inconnues, doit être placée dans le 8^e groupe dii systeme de TOLL. proche de *klimeschiella* Toll, espèce de laquelle elle peut être aisement distinguée soit par la couleur de l'aile antérieure, soit par les différences des genitalia males.

Répartition géographique : Gran Canaria. Telde.

Matériel examiné :

Holotype ♂ (PG Bldz 4357 = 7748 MV) «Gran-Canaria. Telde, 22.2.67, PISKER leg.», coll. Naturhistorisches Museum Wien.

Paratypes 7 ♂♂ (PG Bldz 2154-4367, Ja 6454-10121) idem, collections Naturhistorisches Museum Wien, BALDIZZOSE (Asti, Italie), JÄCKH (Hörmanshofen. RFA).

L'espece est dédiée a celui qui l'a trouvée. Ing. PINKER de Vienne, qui est un excellent collecteur de Lépidopteres.

C. LIRIOPHORELLA (Toll *in litteris*) n.sp.

Localité typique : Maroc, Haut-Atlas. Oukaim'den.

Diagnose : envergure 12-14 mm. Tête (fig. 5-6), thorax et abdomen blancs. Palpes labiaux blancs chez la ♀, et blancs, parsemés d'écaillés fauves chez le ♂ ; le second article, de la même longueur que le troisième, est a peu pres 2 fois plus long que le diametre de l'œil. Antennes pourvues d'un pinceau de poils blancs a la base : *flagellum* anneau de blanc et de brun. Aile antérieure (fig. 10-11) de couleur brun-clair nuancee de fauve. plus pâle chez le ♂ et plus claire et jaunâtre chez la ♀ : sur la *costa* il y a une large bande blanche qui atteint l'apex, tandis qu'une subtile ligne moyenne et une ligne anale, toutes deux blanches, sont peu marquées. Franges brun-gris clair. Aile postérieure et franges brun-gris clair.

Genitalia miles (fig. 22) : *Gnathos* petit. ovale. *Subscaphium* grand, sub-cylindrique. *Transtilla* courte et trapue. triangulaire. Valve allongee. de forme arrondie. plus étroite a la base qu'a la pointe. *Valvula* large, peu marquée, avec une soie courte dans l'angle dorsal, a la base de la valve. *Sacculus* étroit et allongé. avec le bord ventral plus ou moins courbé, se

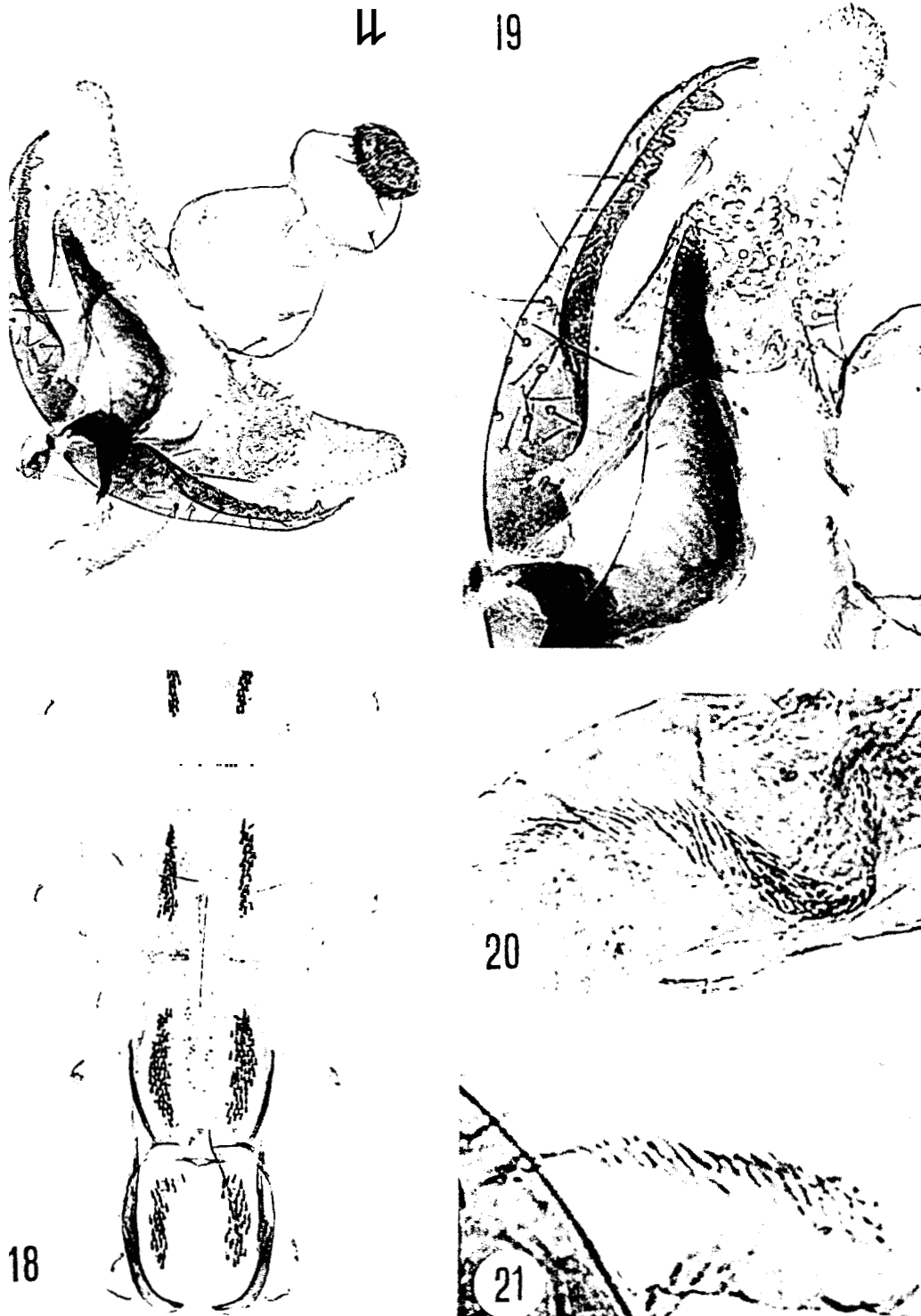


Fig. 17. *C. pinkeri* n.sp. : genitalia mâles (PG Bldz 2154).
 Fig. 18. idem : abdomen.
 Fig. 19. idem : genitalia mâles particulièrement agrandis.
 Fig. 20. idem : *cornuti* très agrandis (PG Bldz 4357).
 Fig. 21. idem : *cornuti* très agrandis (PG Bldz 2154).

PLANCHE IV

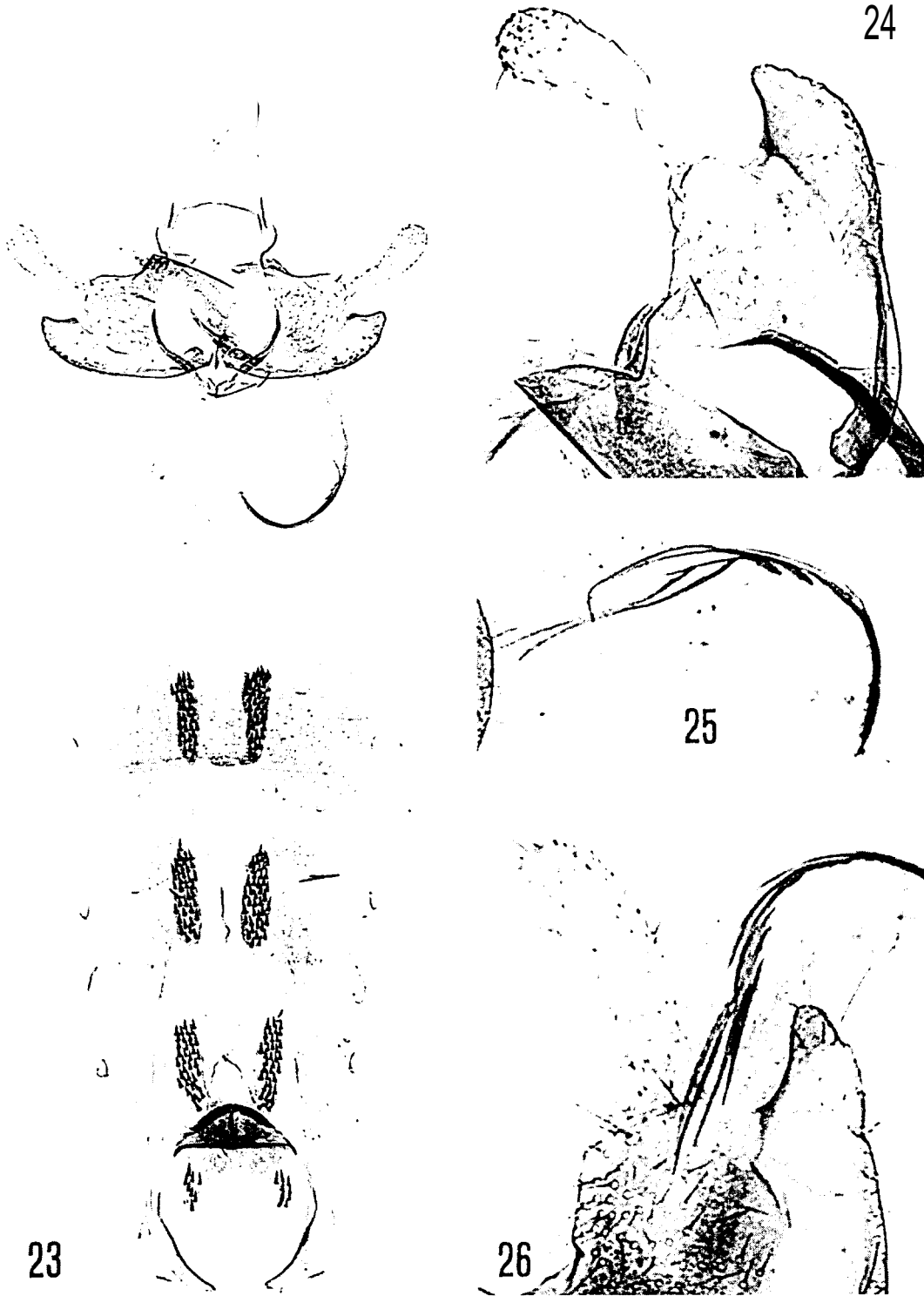


Fig. 22. *C. liriophorella* n.sp. : genitalia mâles !?G Bldz 2820).

Fig. 23. ideiii : abdomen.

Fig. 24. idem : penitalia mâles particulierenieit agrandis (PG Toll S4 = 41 15 MV).

Fig. 25. ideiii : cornuti tres agrandis (PG Bldz 3360).

Fig. 26. *C. trifariella* Zeller : genitalia mâles particulieremeit agrandis (PG Bldz 1950 : Pezzoio. V. Uzzone /Cuneo/ n. 321. 10.VI.1972. leg. U. PARENTI, coll. BALDIZZONE).

terminant dans l'angle dorso-caudal par une longue pointe en forme de triangle émoussé. Édéage conique plus sclérifié dorsalement. *Cornuti* (fig. 25) nombreux, de longueur différente, réunis en une longue file.

Structure de renforcement de l'abdomen (fig. 23) : barres latero-postérieures très faibles, à peu près 3 fois plus courtes que les latero-antérieures. Barre transversale très épaisse avec bord proximal droit et bord distal très convexe chez le ♂, beaucoup moins chez la ♀. Disques tergaux (3^e tergite) chez le ♂ à peu près 3 fois plus longs que larges, chez la ♀ 2 fois seulement.

Genitalia femelles (fig. 27) : papilles anales étroites et longues. Apophyses postérieures à peu près 2 fois plus longues que les antérieures. Plaque subgenitale subtrapezoidale, avec le bord distal convexe, hérissé de poils longs ; elle présente deux plis longs, symétriques, longitudinaux. *Introitus vaginae* très sclérifié avec ouverture en forme de V. *Ductus bursae* revêtu d'épines coniques très petites sur un parcours à peu près 9 fois plus long que la plaque subgénitale : après ce parcours, le *ductus* est transparent jusqu'à la bourse qui porte un *signum* en forme d'ancre.

Note : cette espèce, dont la biologie demeure inconnue, doit être placée dans le 9^e groupe de Toll., près de *trifariella* Zeller, de laquelle elle peut être aisément distinguée chez le ♂ par la forme du *sacculus* (fig. 26) et chez la ♀ par la forme de la plaque subgenitale, qui chez *trifariella* ne présente pas les plis longitudinaux très caractéristiques.

Répartition géographique : Maroc, Haut-Atlas.

Matériel examiné :

Holotype ♂ (PG Bldz 2820 = 7749 MV) «10.7.1975, Marokko, Hoher Atlas. 4 km ostl. Oukaim'den. 2200 m. F. KASY leg.», coll. Naturhistorisches Museum Wien.

Paratypes: 1 ♂ (PG Bldz 3360), 3 ♀ ♀ (PG Bldz 2821-3361-3370) «9.u.11.7.75, Hoher Atlas. Oukaim'den. 2600 m. F. KASY leg.», coll. Naturhistorisches Museum Wien et coll. BALDIZZONE.

A ce matériel, il faut ajouter un exemplaire dont il ne reste que la préparation génitale. Il était étiqueté «Marokko, Gr. Atlas, Tizi i Tachdirt. 3100-3200 m. 21.-25.VII.33. leg. ZERNY». La prép. génitale (Toll 84 ♂ = 4115 MV) étiquetée «*liriophorella* Toll» est conservée au Naturhistorisches Museum Wien.

C. AFROHISPANA n.sp

Localité typique : Espagne. Andalucia. Prov. Malaga. Camino de Ojen.

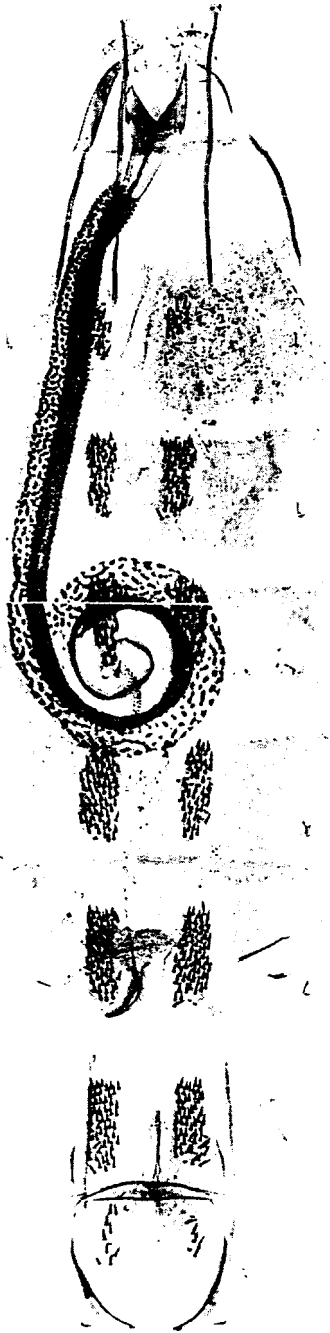
Diagnose : envergure 11-12 mm. Tête (fig. 3) et thorax blanc-sale. parsemés d'écailles jeune-brun. Abdomen brun-clair. Palpes labiaux blancs parsemés de brun-clair : le second article est 1.5 fois plus long que le diamètre de l'œil, tandis que le troisième est un peu plus court que ce diamètre. Les antennes ont à la base un pinceau épais de poils longs de couleur ocre ; le *flagellum* est annelé de blanc et brun-clair. Aile antérieure (fig. 12) de couleur jaune foncé parsemée d'écailles brunes qui se réunissent en délimitant des lignes blanches qui se détachent bien du fond de l'aile : la première, la plus large, se trouve le long de la *costa* ; la seconde, plus faible, se trouve en position moyenne, se sépare avant la moitié de l'aile et atteint l'apex ; la troisième, aussi faible, se trouve le long du *dorsum* de l'aile et part de la base, pour se terminer au début des franges. Franges brun-clair. Aile postérieure et franges brun-clair. Il y a une certaine variation en ce qui concerne la couleur de l'aile antérieure, la couleur jaune pouvant être presque oblitérée par des écailles brunes et les lignes blanches pouvant être plus ou moins faibles ou marquées.

Genitalia males (fig. 30) : *Gnathos* petit, ovaie. *Subscaphium* grand avec un rétrécissement. *Transstilla* petite et courte, courbée. Valve de longueur moyenne, plus large à l'apex qu'à la base ; elle est réunie au bord du *sacculus* par un pli transversal. *Valvula* grande, peu distincte. *Sacculus* petit, très sclérifié, en forme de goutte, avec un pli sur le bord intérieur et une dent large et triangulaire sur le bord latéral. Édeage conique, court et trapu. Cornuti 6-7, longs, réunis à la base.

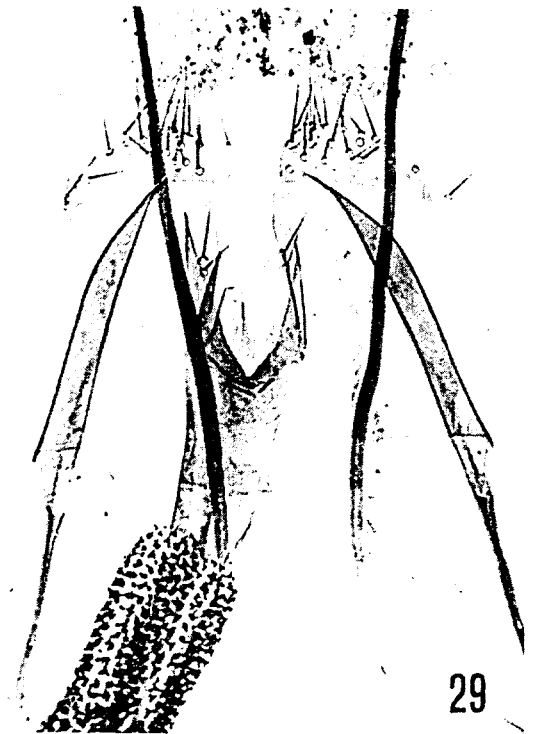
Structure de renforcement de l'abdomen (fig. 31) : pas de barres latéro-postérieures : la barre transversale est épaisse, avec le bord proximal droit et épais au milieu, et le bord distal courbe. Disques tergaux (3^e tergite) à peu près 2 fois plus longs que larges.

Genitalia femelles (fig. 35) : papilles anales petites, ovales. Apophyses postérieures à peu près 2 fois plus longues que les antérieures. Plaque subgénitale étroite et allongée, un peu trapezoidale, avec le bord distal arrondi : la *lamina antevaginalis* est sclérifiée seulement le long de deux bandes étroites qui délimitent l'*introitus vaginae*. *Introitus vaginae* avec ouverture en forme de caïce. *Ductus bursae* avec un trait initial dépourvu d'épines, qui présente une ligne moyenne laquelle se détache de l'ouverture de l'*introitus vaginae* : le *ductus* présente ensuite un trait à peu près 2.5-3 fois plus long que la plaque subgénitale, revêtu d'épines coniques très petites : le *ductus* se prolonge, dépourvu d'épines, avec la ligne moyenne, par un trait courbe à peu près aussi long que la plaque subgénitale, et se termine transparent, dans la bourse, qui renferme un petit *signum* avec un long pédoncule.

27



28

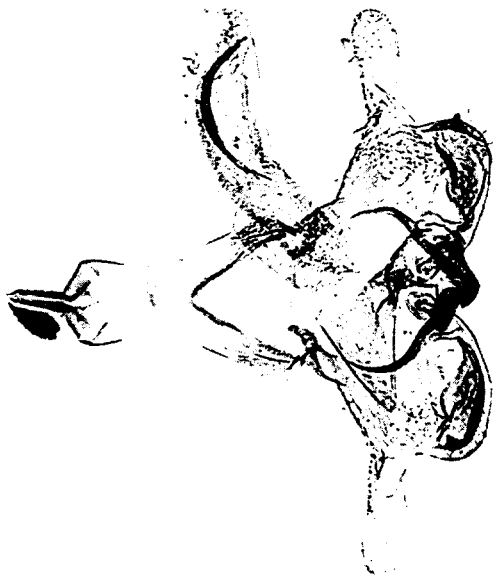


29

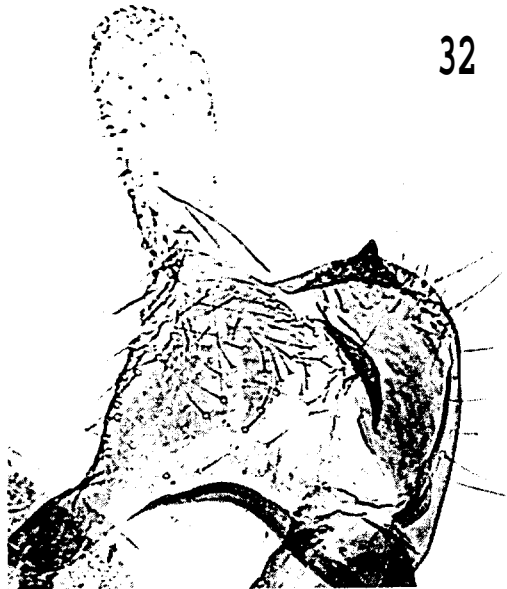
Fig. 27. *C. liriophorella* n.sp. : genitalia femelles (PG Bldz 3370).
 Fig. 28. idem : plaque subgenitale particulierenieit agrandie (PG Bldz 3370).
 Fig. 29. idem : plaque subgenitale particulierenient agrandie (PG Bldz ??61).

PLANCHE VI

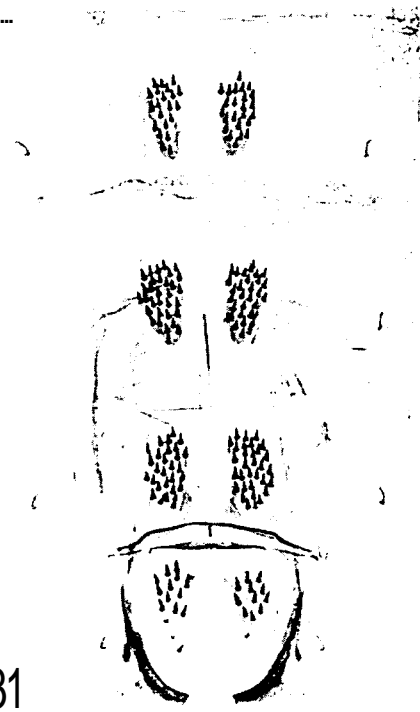
30



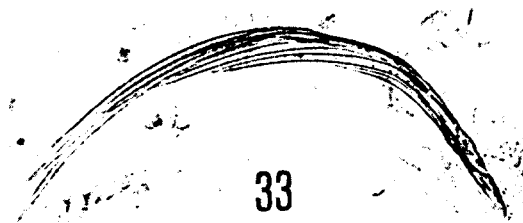
32



31



33



34

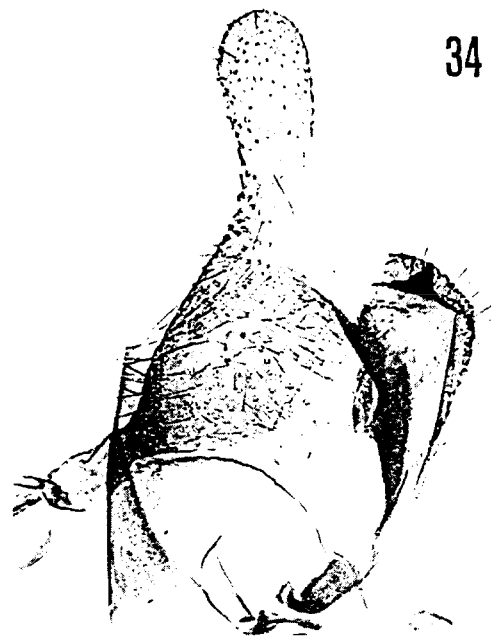


Fig. 30. *C. afrolispana* n.sp. : genitalia mâles (PG Bldz 4520).

Fig. 31. idem : abdomen.

Fig. 32. idem : genitalia mâles particulièrement agrandis.

Fig. 33. idem : cornuti tres agrandis.

Fig. 34. *C. vulnerariae* Zeller : genitalia mâles particulièrement agrandis (PG Bldz 1938 : Valnontey, Cogne. 1700 m.VII. i 966. leg. U. PARENTI. coll. BALDIZZONE).

35



36



37

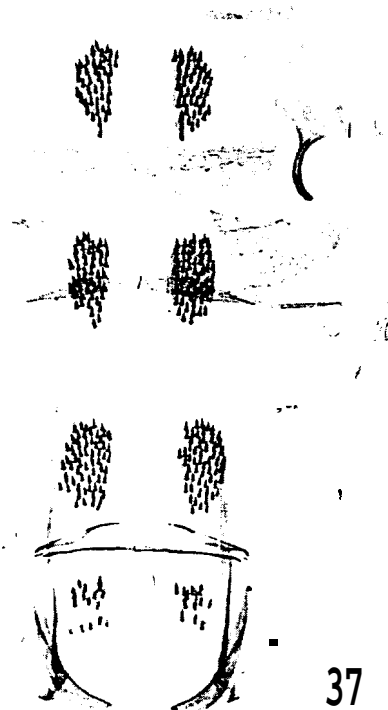


Fig. 35. *C. afrohispana* n.sp. : genitalia femelles (PG Bldz 2880)
Fig. 36. idem : plaque subgenitale agrandie (PG Bldz 3900).
Fig. 37 idem : abdomen.

Note : l'espece, dont la biologie est inconnue, doit être placée dans le 23^e groupe de TOLL., pres de *vulnerariae* Zeller, espece dont elle peut être séparée soit par la morphologie extérieure, soit par la structure des genitalia. *C. afrohispana* n.sp. est plus petite que *vulnerariae* et l'aile antérieure est toujours plus foncée, même par rapport aux exemplaires de l'Europe du Nord. Les antennes d'*afrohispana* ont le *flagellum* annelé de blanc et de brun tres clair, tandis que *vulnerariae* a un *flagellum* anneau de blanc et de brun tres foncé, avec un contraste tres net. Dans les genitalia males, on peut remarquer que l'édéage de *afrohispana* est plus court et trapu, sclérifié de façon uniforme, tandis que celui de *vulnerariae* n'est sclérifié qu'en position dorsale ; les *cornuti* d'*afrohispana* sont beaucoup plus longs ; le *sacculus* est plus large, attaché a la valve, et la dent triangulaire sur le bord extérieur est plus grande. Dans les genitalia femelles d'*afrohispana*, on peut remarquer que la plaque subgénitale est plus courte et plus large que celle de *vulnerariae* ; l'ouverture de l'*introitus vaginae* est plus large et caliciforme ; le *ductus bursae* est revêtu d'épines sur un trajet plus court, et les épines ne revêtent pas l'anse circulaire au milieu du *ductus*.

Répartition géographique : Espagne méridionale, Afrique du Nord.

Matériel examiné :

Holotype ♂ (PG Bldz 4520) «Hispania, Andalucia, Provincia Malaga, Camino de Ojen, 150 m, 17.4.1980, E. TRAUOGOTT-OLSEN», coll. TRAUOGOTT-OLSEN, Marbella (Espagne).

Paratypes 3 ♂ (PG Bldz 3898-4522), 2 ♀ (PG Bldz 3900-4523) idem, coll. TRAUOGOTT-OLSEN et coll. BALDIZZONE.

– 1 ♂ (PG Traugott-Olsen 5516), 1 ♀ (PG Traugott-Olsen 5515), idem 9.4.1980, coll. TRAUOGOTT-OLSEN.

– 1 ♀ (PG Traugott-Olsen 5499) «Hispania, Andalucia, Provincia Malaga, Camino de Benhavis, 27.3.1980, 1 ♂ (PG Bldz 4749) idem 13.3.81 E. TRAUOGOTT-OLSEN», coll. TRAUOGOTT-OLSEN.

– 1 ♀ (PG Traugott-Olsen 5518) idem, 31.3.1980, coll. BALDIZZONE.

– 1 ♂ (PG Bldz 2881 = 7753 MV) «Xauen-Izilan, 1700 m, Mauretania, 7.VI.1931, coll. H. REISSER, Wien», coll. Naturhistorisches Museum Wien.

– 1 ♀ (PG Bldz 2880 = 7753 MV) «Xauen-A'Faska, 1350 m, Mauretania, 20.VI.1931, coll. H. REISSER Wien», coll. Naturhistorisches Museum Wien. 1 ♀ (PG v. d. Wolf 1620) Hisp., Huelva, Calañas, 15-V-81, Leg. Gielis.

C. MAGHREBINA n.sp.

Localité typique : Maroc, Haut-Atlas, Oukaim'den.

Diagnose : envergure 10.5-12.5 mm. Tête (fig. 8), thorax, abdomen de

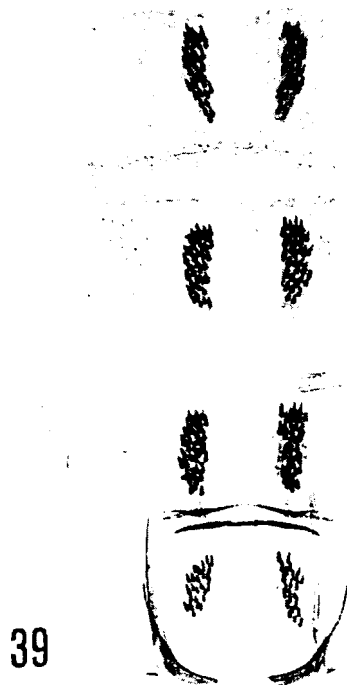
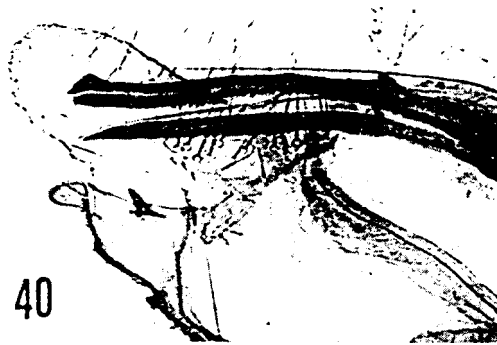
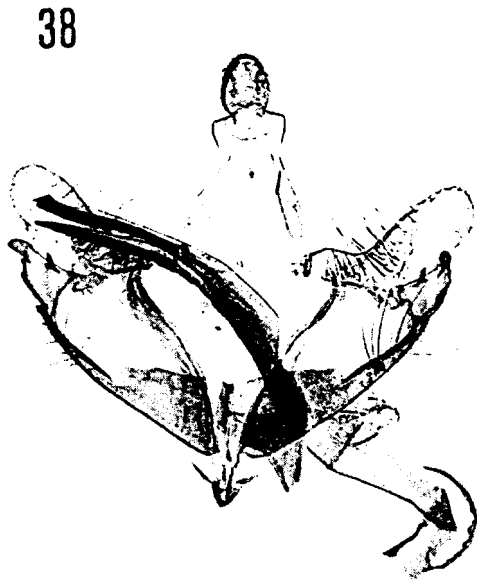


Fig. 38. *C. maghrebina* n.sp. : genitalia mâles (PG Bldz 4368).
 Fig. 39. idem : abdomen.
 Fig. 40. idem : genitalia mâles particulierement agraidis (PG Bldz 4368).
 Fig. 41. idem : genitalia mâles particulierement agraidis (PG Bldz 4356).
 Fig. 42. idem : genitalia mâles particulierement agraidis (PG Bldz 4369).
 Fig. 43. idem : *cornuti* tres agrandis (PG Bldz 4368).

couleur beige-clair. Palpes labiaux de couleur blanc-sale : le second article, a peu pres deux fois plus long que le diametre de l'œil, est parsemé a l'exterieur d'écailles de couleur noisette. tandis que le troisieme. a peu pres 0.5 fois plus court que ce diametre. est completement blanc. Les antennes, pourvues d'un pinceau de poils a la base, portent un *flagellum* tres long, a peu pres aussi long que l'aile anterieure. annelé de blanc et brun foncé. Aile antérieure (fig. 13) de couleur noisette clair non uniforme. parsemee de quelques écailles brunes qui, dans la cellule. forment un point allonge ; la *costa* est blanche. Franges de couleur brun-clair. Aile posterieure et franges brun-clair.

Genitalia mâles (fig. 38) : *Gnathos* globuleux. *Subscaphium* avec deux bras longs. *Transtilla* de forme rhomboidale. Valve courte et trapue. *Valvula* tres petite. bien marquée, hérissée de poils longs. *Sacculus* tres sclérifié avec le bord ventral tres courbe. se termine dans l'angle dorso-caudal par une pointe subtriangulaire. qui porte une petite dent a la base, sur le bord exterieur et une plus aigue sur le bord interieur ; une troisieme dent se trouve sur le bord lateral du *sacculus*, peu avant l'angle dorso-caudal. Édéage grand et allonge. avec deux barres sclérifiées dorsales, dont l'une dépourvue de dents, et l'autre avec une ou deux petites dents au milieu et une plus grande a la pointe (fig. 40-41) : chez un exemplaire (fig. 42) les dents sont absentes au milieu. et la dent apicale est beaucoup plus grande et aigue.

Cornuti (fig. 43) 6-7 de longueur différente, disposés en rangée. Structure de renforcement de l'abdomen (fig. 39) : pas de barres latéro-posterieures, la barre transversale presente un bord proximal presque droit, et un bord distal courbe et plus mince au milieu. Disques tergaux (3^e tergite) a peu pres 5 fois plus longs que larges.

Note : L'espece. dont la ♀ et la biologie sont inconnues. doit être placée dans le 30^e groupe du systeme de TOLL. et pour la structure des genitalia mâles, elle est proche de *artemiscolella* Bruand.

Répartition géographique : Maroc, Haut-Atlas.

Matériel examiné :

Holotype ♂ (PG Bldz 2822 = 7758 MV) «9.u.11.7.75, Marokko, Hoher Atlas. Oukaim'den. 2600 m, F. KASY leg.», coll. Naturhistorisches Museum Wien.

Paratypes S ♂ ♂ (PG Bldz 3984-3985-4356-4368-4369) idem. coll. Naturhistorisches Museum Wien et coll. BALDIZZONE.

C. RIBASELLA (TOLL. *in litteris*) n.sp.

Localité typique : Espagne, Pyrénées orientales, Ribas.

Diagnose : envergure 10-11 mm. Tête (fig. 2), thorax et abdomen de couleur blanc, largement parsemé d'écailles brunes. Palpes labiaux de couleur blanc-sale, presque oblitérés d'écailles brunes : le second article est un peu plus long que le diamètre de l'œil, tandis que le troisième a la même longueur que ce diamètre. Antennes dépourvues de pinceau de poils basal ; le *flagellum* est annelé de blanc et brun-clair. Aile antérieure (fig. 14) de couleur brun-clair, avec lignes blanches le long de la *costa* et des nervures ; elle est parsemée d'écailles brun-foncé sur toute la surface. Franges brun-clair. Aile postérieure et franges brun-clair.

Genitalia mâles (fig. 44) : *Gnathos* grand, globuleux. *Subscaphium* avec deux longs bras. *Transtilla* très large de forme clavée. Valve large, avec le bord supérieur courbé. *Valvula* petite, peu marquée, hérissée de poils longs. *Sacculus* petit avec une pointe étroite et émoussée dans l'angle dorso-caudal, et un long processus courbe au-dessus : **a** la base de ce processus se trouve une petite dent. Édéage long, avec deux barres sclérifiées symétriques portant une dent chacune : une dent, située vers le milieu de sa barre en position plus proximale, est plus petite et aigüe. *Vesica* très longue, avec un petit *cornutus*, en forme d'épine.

Structure de renforcement de l'abdomen (fig. 45) : pas de barres latéro-postérieures ; la barre transversale est très épaisse, avec un bord proximal plus épais et un bord distal très mince. Disques tergaux (3^e tergite) à peu près 9 fois plus longs que larges.

Note : l'espèce, dont la ♀ est inconnue, doit être placée dans le 30^e groupe du système de TOLL ; de par la structure des genitalia mâles, elle est proche de *C. trochilella* (Duponchel), de laquelle elle peut être distinguée par la forme de la *transtilla*, de la valve, du *sacculus* et de l'édéage.

Biologie : la plante nourricière est inconnue. Le fourreau étroit et allongé, joint à l'holotype, a 11 m de longueur : il est tout-à-fait semblable à celui de *thurneri* Glaser et de *settari* Wocke. Il a été illustré par TOLL en 1962 dans l'ouvrage paru après sa mort.

Répartition géographique : Espagne, Pyrénées Orientales et France. À propos de l'exemplaire français récolté par CHRÉTIEN, étiqueté «St. Mart. sur C.», l'ami Patrice LERAUT m'a communiqué que la localité exacte pourrait être Saint-Martin sur la Chambre, en Savoie.

Matériel examiné :

Holotype ♂ (PG Bldz 2826 = 7757 MV) «ep. 20.8.1960, Hisp. Ribas, Pyren. orient. VARTIAN leg.», coll. Naturhistorisches Museum Wien. [L'exemplaire porte une étiquette rouge avec «TYPUS» et une étiquette avec «*Coleophora ribasella* Toll, Dr. S. TOLL., écrite par TOLL.].

PLANCHE IX

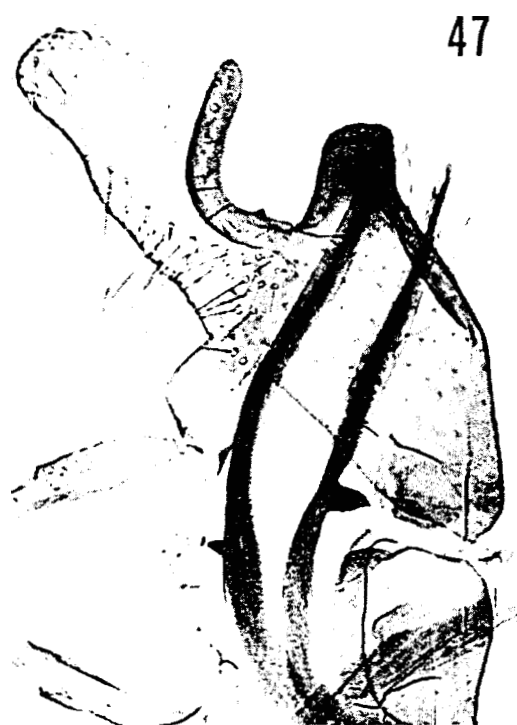
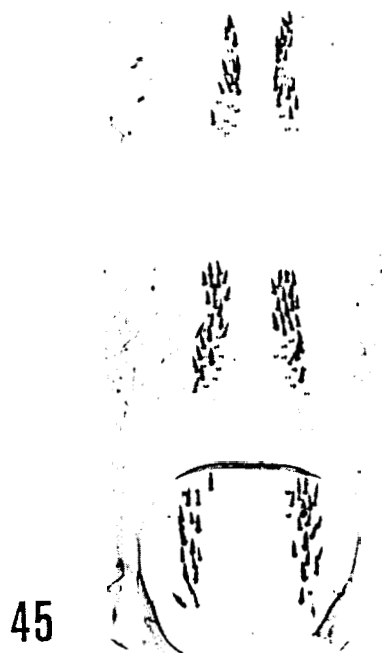
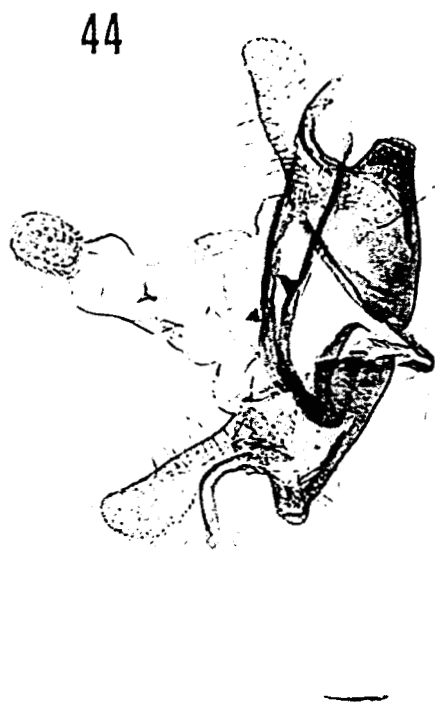


Fig. 44. *C. ribusella* n.sp. : genitalia mâles (PG Bldz 2826).

Fig. 45. idem : abdomen.

Fig. 46. idem : genitalia mâles particulièrement agrandis.

Fig. 47. genitalia mâles particulièrement agrandis (PG Bldz 2260).

Paratype 1 ♂ (PG Bldz 2260) «St. Mart. sur C. 20.8.94», leg. CHRÉTIEN (ex coll. HARTIG) in coll. BALDIZZONE.

C. CALANDRELLA n.sp.

Localité typique : Maroc, Haut-Atlas. Tachdirt.

Diagnose : envergure 12-13 mm. Tête (fig. 4), thorax et abdomen brun-clair, parsemés d'écailles blanches. Palpes labiaux : le second article, a peu près 2 fois plus long que le diamètre de l'œil, est revêtu sur le bord extérieur d'écailles brunes : le troisième est à peu près aussi long que le diamètre. Antennes dépourvues de pinceau de poils à la base, avec *flagellum* annelé de blanc et brun clair. Aile antérieure (fig. 15) brun-clair avec lignes blanches le long de la *costa* et des nervures : elle est parsemée d'écailles brun-foncé. Franges brun-clair. Aile postérieure et franges brun-clair.

Genitalia mâles (fig. 48) : semblables à ceux de *ribasella* n.sp., dont ils peuvent être distingués par les caractères qui suivent : la *transtilla* est plus petite, de forme rectangulaire ; le bord supérieur de la valve est droit ; le *sacculus* est plus étroit et la pointe par laquelle il se termine dans l'angle dorso-caudal est plus longue et étroite, tandis que le processus situé au-dessus est plus court : les barres sclérifiées de l'édeage sont plus étroites, dépourvues d'épines au milieu, et se terminent dilatées à l'apex, l'une avec une pointe, et l'autre avec une dilatation arrondie, avec une petite dent pour chaque pointe ; la *vesica*, plus longue, présente 3 cornuti très petits réunis en une épine.

Structure de renforcement de l'abdomen (fig. 49) : pas de barres latéro-postérieures : la barre transversale droite a un bord proximal très sclérifié au milieu, et un bord distal avec une fente au milieu. Disques tergaux (3^e tergite) à peu près 6 fois plus longs que larges.

Note : l'espèce, dont la ♀ et la biologie sont inconnues, doit être placée dans le 30^e groupe de TOL., près de *trochilella* (Duponchel).

Répartition géographique : Maroc. Haut-Atlas

Matériel examiné :

Holotype ♂ (PG Bldz 2947 = 7757 MV) «Marokko, gr. Atlas, Tachdirt, 2200-2700 m, 2-10.VI.33 ZERNY», coll. Naturhistorisches Museum Wien. Paratype 1 ♂ (PG Bldz 3491) idem. coll. BALDIZZONE.

C. GYPSELLA n.sp.

Localité typique : Maroc. Haut-Atlas. Oukaim'den.

Diagnose : envergure 18-19 mm. Tête (fig. 7), thorax et abdomen brun-

PLANCHE X

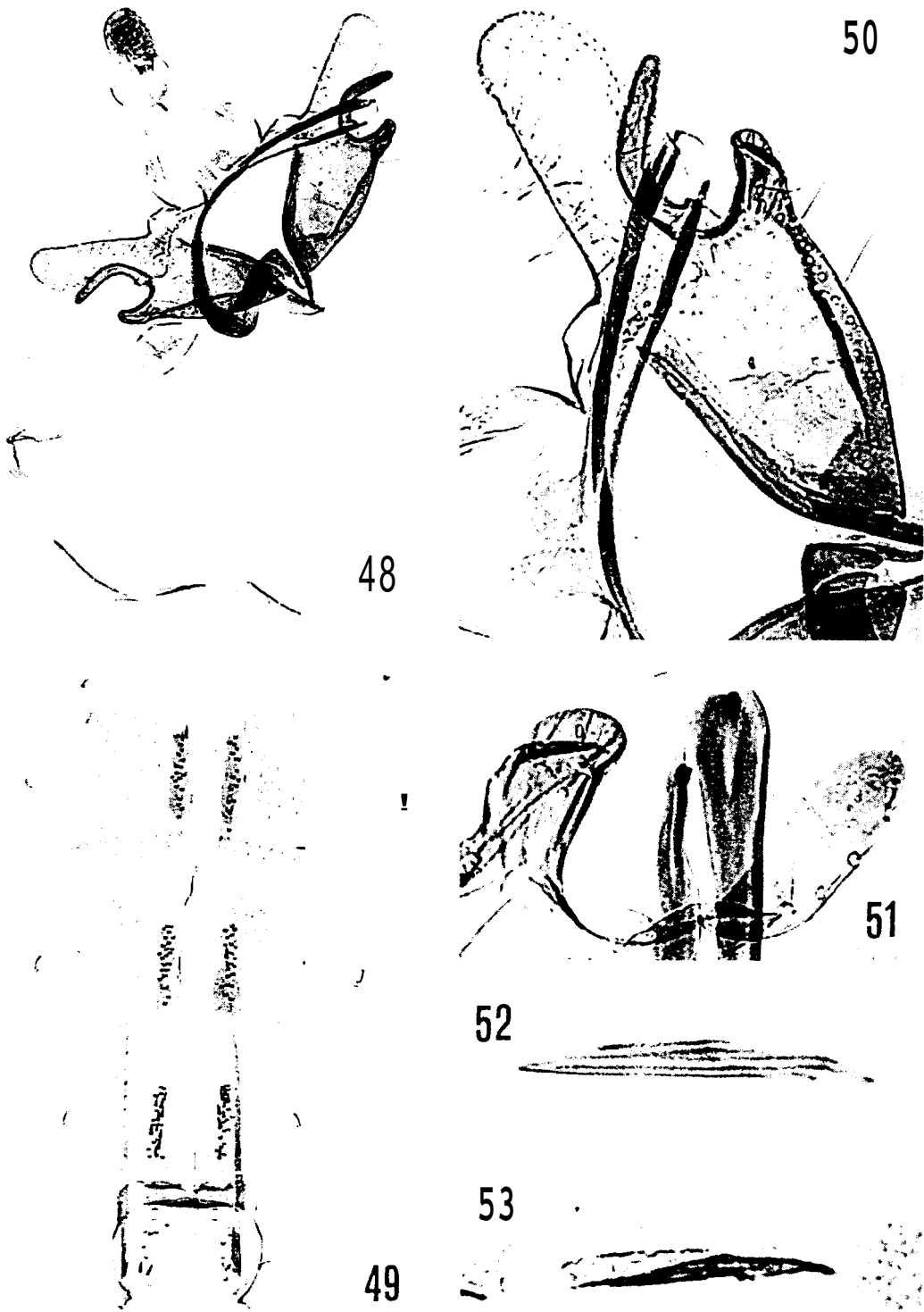


Fig. 48. *C. calandrella* n.sp. : genitalia mâles.

Fig. 49. idem : abdomen.

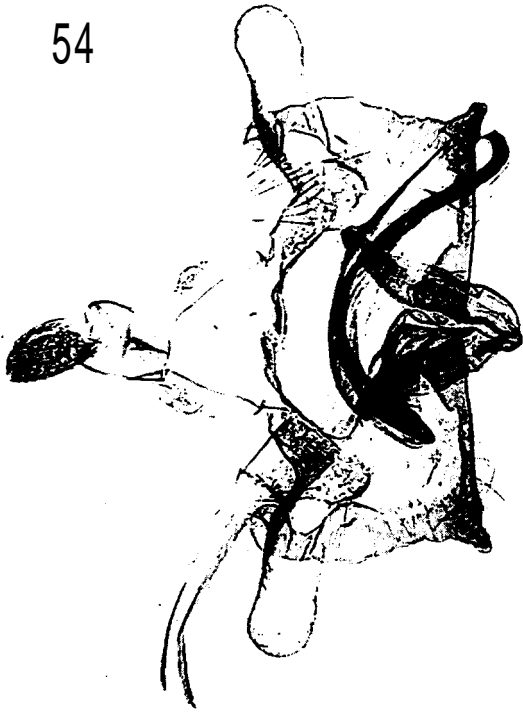
Fig. 50. idem : genitalia mâles particulièrement agrandis.

Fig. 51. idem : bord externe du *sacculus* et pointe de l'édéage particulièrement agrandis (PG Bldz 2947).

Fig. 52. idem : *cornuti* tres agrandis (PG Bldz 2947).

Fig. 53. idem : *cornuti* tres agrandis (PG Bldz 3391).

54



56



55



57



Fig. 54 : *C. gypsella* n.sp. : genitalia mâles (PG Bidz 2812).

Fig. 55. idem : abdomen.

Fig. 56. idem : genitalia mâles particulièrement agrandis.

Fig. 57. *C. melissella* Toll. : genitalia mâles particulièrement agrandis (PG TOLL. 8914 - Holotype. coll. K. BURMANN).

clair. avec quelques écailles blanches. Palpes labiaux blancs. presque complètement revêtus d'écailles brunes : le second article est a peu pres 1.7 fois plus long que le diametre de l'œil. tandis que le troisieme est a peu pres aussi long que ce diametre. Antennes depourwes du pinceau de poils a la base, avec *flagellum* anneau de blanc et brun-clair. Aile ant. (fig. 16) brun-clair avec une ligne blanche le long de la *costa* et fragments de lignes blanches, tres faibles, le long des nervures ; toute l'aile parsemee d'écailles brun-foncé. Franges brun-clair. Aile post. et franges brun-clair.

Genitalia mâles (PG Bldz 2812) : *Gnathos* grand, ovale. *Subscaphium* avec deux bras longs. Valve trapue, un peu plus large a l'apex qu'a la base ; le bord dorsal est courbé chez la plupart des exemplaires. *Valvula* petite, bien marquée, hérissée de poils longs. *Sacculus* grand, tres sclérifié, avec le bord ventral droit. présente une grande dent triangulaire dans l'angle ventro-caudal. et un grand processus courbe et arrondi dans l'angle dorso-caudal : la pointe de ce processus dépasse le bord superieur de la valve. Édéage long avec deux barres sclérifiées, courbées, tres asymétriques : l'une est presque uniformément large, se terminant a l'apex par une courbe en forme de faux ; l'autre, plus courte. se retrecit de la base vers l'apex, où elle se termine par une pointe tres mince et aigue : elle porte vers la moitié une grande dent triangulaire. Un seul *cornutus*, tres long et mince, en forme d'aiguille. Structure de renforcement de l'abdomen (fig. 55) : pas de barres latero-post. ; la barre transv., tres épaisse et un peu convexe, presente un bord prox. plus epais au milieu, et un bord distal plus épais latéralement. Disques tergaux (3^e tergite) 6 fois plus longs que larges.

Note : l'espece. dont la ♀ et la biologie sont inconnues. doit être placée dans le 30^e groupe de TOLL. Les genitalia males ressemblent a ceux de *melissella* Toll (fig. 57). Les differences sont les suivantes : chez *melissella*, la pointe triangulaire de l'angle ventro-caudal est plus longue et le processus de l'angle dorso-caudal ne se termine pas en forme arrondie, mais en forme de coude allonge. L'edeage est plus long et la barre la plus grande se termine par une pointe, tandis que la barre la plus petite est plus mince que celle de *gypsella* ; elle est en outre dépourvue de dents. Le *cornutus* est presque moitié plus court, et plus trapu.

Repartition géographique : Maroc, Haut-Atlas.

Références bibliographiques

- TOLL. S., 1952. Rodzina *Eupistidae* Polski. *Mat. d. fiz. Kraju*, **32** : 1-292.
TOLL. S., 1961. Étude sur les genitalia de quelques *Coleophoridae* XIX. Nouvelles espèces de *Coleophora* de France mérid. *Bull. Soc. ent. Mulhouse* : 67-76.
TOLL. S., 1962. Materialien zur Kenntnis der palaearktischen *Coleophoridae*. *Acto Zool. Cracov.*, **7** : 577-720.