

larger than the broadest part of the prothorax. Elytra considerably larger than the prothorax with protruding shoulders, shining black, with an extremely fine and dispersed irregular punctuation and with very short half-erected dispersed very fine white hairs. Scutellum well developed, triangular, with an extremely fine and dispersed punctuation and with a somewhat longer flat white pubescence. Legs with a fine yellow pubescence, extremely slender with strikingly long tibiae;

♀ coloured in the same way as the ♂, but the first antennal joint entirely reddish. Front considerably impressed but not excavated, without tooth or elevated lines, unpunctuated and glabrous. Head with the eyes about as large as the broadest part of the prothorax. The pubescence on the elytra still more dispersed but longer and more erected, punctuation obsolete, somewhat wrinkled on the disk.

The description is made with LEITZ obj. 2, HUYGENS oc. IV binocular.

Types in my collection, cotypes in the collection of Mr. MANUEL DE LA ESCALERA in Madrid.

The insects were swarming round *Euphorbia canariensis*, then copulating on the plants or running swiftly to and fro thereon. I suppose that the larvae prey on the larvae of *Aphanartira*.

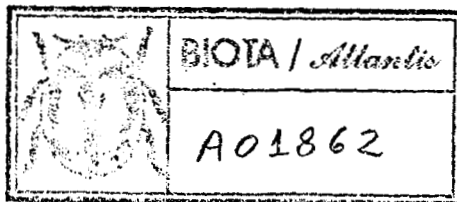
VIII.

HEMIPTEREN

von H. C. BLÖTE, Voorburg,

mit 5 Abbildungen.

Herr Dr. D. L. UYTENBOOGAART überliesz mir freundlichst die Bearbeitung seiner kleinen aber sehr interessanten Hemipteren-Ausbeute. Nach allem was schon früher von BRULLÉ, PUTON, NOUALHIER und HORVÁTH über die Canarische Hemipteren-Fauna publiziert worden ist, war es ein von mir nicht erwarteter Erfolg, dass sich unter 54 Arten noch 5 neue fanden, und überdies noch einige Arten welche



1929

noch nicht von den Canarischen Inseln bekannt gemacht wurden. Diese Arten sind in die unterstehende Liste mit * angeführt; es sind ausnahmslos paläarktische Arten.

**Elatophilus ?nigricornis* ZETT. Ein einziges, verstümmeltes Stück; Gran Canaria, Isleta. III-IV-1925.

Anthocoris alienus B. WHITE. Gran Canaria. III-IV-1925.

Microtrachelia dimorpha n. g. n. sp. (Abb. 1, forma macroptera; Abb. 2, Halbdecke der forma brachyptera).

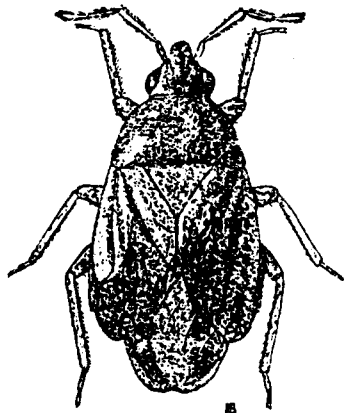


Abb. 1.



Abb. 2.

Pertinet ad subfamiliam Anthocorinarum. — Femora inermia. Annulus collaris pronoti distinctus, angustus. In forma macroptera membranae apex latius rotundatus, venis omnibus paululum elevatis; in forma brachyptera membrana corio angustior, apex semicirculariter rotundatus, venis obsolete. Coxae posticae ad invicem appropinquatae. Oculi pronoto contigui. Rostrum coxas anticas haud superans. Longit. $1\frac{1}{4}$ — $1\frac{2}{3}$ mm. — Gran Canaria, Lagunetas. X-1927.

Diese äusserst kleine Art, von der mir ein macropteres und mehrere brachyptere Stücke vorliegen, lässt sich nicht in die bis jetzt beschriebenen Genera unterbringen. Dem Aderverlauf der Hinterflügel nach gehört die Art zu den Anthocorinen. Im Habitus gleichen die Tierchen etwa einem Triphleps, doch zeigen sie einen zwar schmalen aber dennoch ziemlich deutlichen Saum am Vorderrande des Pronotums und stehen die hinteren Hüften einander sehr nahe.

Körper hell gelbbraun, Fühler, Beine und Vorderflügel strohgelb, glänzend. Hinterrand des Pronotums und Mitte des Hinterleibsriickenbräunlich. Auf dem Corium einige undeutliche, rauchige Längswische und Flecke, sehr untiert. Die ganze Oberseite sehr spärlich weiss behaart.

Das einzige macroptere Stück zeigt drei ziemlich undeutliche Adern im Kleinbraun, bei den brachypteren Stücken ist keine Aderung wahrnehmbar.

**Triphleps nigra* WOLFF. Gran Canaria. III-IV-1925; Lagunas. X-1927.

Triphleps maderensis REUT. Gran Canaria. III-IV-1925.

Lyctocoris campestris F. Gran Canaria. III-IV-1925.

Lyctocoris Uyttenboogaarti n. sp.

Membrana venis quatuor bene distinctis, quarum vena externa distinctissima. Rostrum ciliatum intermedias attingens. Antennarum articulus secundus latitudine capitis cum oculis distincte longior, articulis duabus ultimis simul sumptis subaequalis. — Longit. $3\frac{1}{2}$ — $4\frac{1}{3}$ mm.

Die Art ähnelt im hohem Grade dem *Lyctocoris campestris* F. Sie ist aber davon verschieden durch das deutlich stärkere dritte längere zweite Fühlerglied, und weil die drei inneren Adern in Membran, obwohl nicht so stark wie die äussere, doch sehr gut sichtbar sind. Die Art ist in dieser Hinsicht intermediär zwischen *Lyctocoris* s. s. und den übrigen Subgenera. Die Art stimmt in Zeichnung und Färbung mit *Lyctocoris campestris* überein, nur ist die schwarze Färbung auf den Halbdecken etwas mehr vorherrschend und hat die Membran eine breite weisse Basis und bräunlichere, gerade abgegrenzte Spizenhälfte. — Gran Canaria, Isleta. X-1927. Es. Euphorbia canariensis L.

**Piezostethus galactinus* FIEB. Teneriffe. IV-1925. — = *Lyctocoris* (F. Schlegel)

Pachytomella passerinii COSTA. Gran Canaria, Melanara. III-IV-1925.

Heterocordylus tibialis HAHN. Gran Canaria. III-IV-1925.

Dicyphus hyalinipennis BURM. Teneriffe. IV-1925. — = *D. delisui* (M. S. G.)

Dicyphus rubicundus n. sp. (Abb. 3).

Caput pallidum, duabus vittis longitudinalibus piceis ornatum et in parte postoculari lateribus piceis. Antennae pedes-

que distincte pubescentes. Antennarum articulus primus paulo brevior quam verticis margo posticus; articulus secundus scutello, pronoto capiteque paululum brevior; articuli duo ultimi simul sumpti articulo secundo pro sexta parte brevior; articulus quartus articulo tertio distincte brevior. Sulcus transversalis pronoti feminae distinctissime pone medium positus. Scutellum parvum, margo posticus pronoti sulcum transversalem scutelli attingens, basis scutelli pronoto coöperta. Longit. ♀: 3 mm.

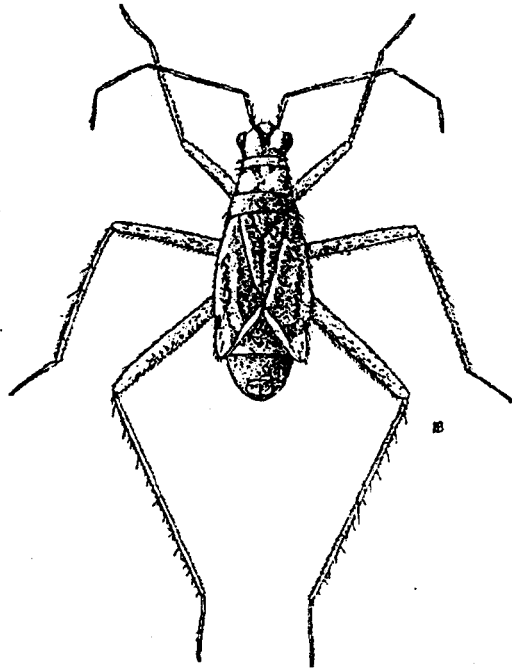


Abb. 3.

Diese Art ist dem *D. constrictus* BOH. ziemlich ähnlich, sie unterscheidet sich aber durch die Form des Scutellums; dieses ist klein und dreieckig, und die Basis ist von der Basis des Pronotums bedeckt. Die Vorderflügel des einzigen mir vorliegenden Stückes sind nur $2\frac{2}{3}$ mal so lang wie das Pronotum. Die Beine tragen etwas kürzere und dickere Härchen als beim *D. constrictus* BOH. Die Grundfarbe ist gelblich; mit Ausnahme der vorderen Hälfte des Kopfes, des mittleren Teiles des Pronotums und des Cuneus ist die ganze

Oberscite rot gesprenkelt oder gefärbt. Auf dem Scheitel steht ein Y-förmiger braunschwarzer Fleck, der vorn einen roten Fleck einschlieszt, auch die Schläfen sind bräunlich, ebenso wie ein Seitenstreifen des Pronotums und des Hinterleibes. Der Hinterleib ist fast gänzlich rot gefärbt. Die Spitze des Coriums trägt einen kleinen, runden, braunschwarzen Fleck. Cuneus und Membran glashell, die Grenze zwischen die beiden intensiv rot gefärbt. Die beiden ersten Fühlerglieder tragen je zwei schwarze Ringe, das dritte und vierte sind gänzlich braunschwarz gefärbt. Die Schenkel sind auf ihre Vorderfläche rötlich gefärbt, und zeigen einige braune Pünktchen. — Gran Canaria, Lagunetas; X-1927.

Camptobrochis punctulatus FALL. Teneriffe; IV-1925. — = *C. 20000* (1925)

Reduvius personatus L. Gran Canaria; III-IV-1925.

Pirates chiragra F. Gran Canaria, Barranco d'Azuaje; X-1927.

Hebrus pusillus FALL. Gran Canaria, Barranco d'Azuaje; X-1927.

Gerris thoracica SCHUM. Gran Canaria, Barranco d'Azuaje; X-1927.

Hydrometra stagnorum LATR. Gran Canaria, Barranco d'Azuaje; X-1927.

Heterogaster artemisiae SCHILL. Gran Canaria, Santa Brigida; X-1927. — *Legumin*

Macroplax vicina PUT. Teneriffe; IV-1925.

Spilostethus (Melanocoryphus) superbus POLLICH. Teneriffe; IV-1925. — = *Melano-*
capitatus

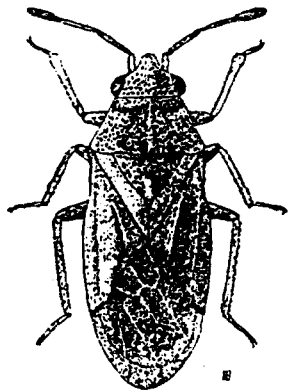
Nysius immunis WALCK. Gran Canaria, Isleta und Las Palmas Dunos; X-1927.

**Nysius cynoides* SPIN. Gran Canaria, Isleta; X-1927.

Nysius brevicollis n. sp. (Abb. 4). — *Spilostethus*
capitatus

Scutelli apex subacuminatus. Hemielytra completa. Venae duae interiores membranae vena transversa conjunctae. Margo costalis corii in parte basali rectus, dein magis minusve ampliatus. Corpus haud setulosum. Bucculae basin capitis attingunt; articulus primus rostri pone bucculas haud extensus. Impressio linearis transversa in parte anteriore pronoti nigra, ruga scutelli subobsoleta, pallida, in dimidia parte anteriore nulla. Bucculae retrorsum humiliores; margo costalis corii

in parte basali pilosus Venae longitudinales corii immacu-
latae. Tres articuli basales antennarum pallidi; articulus
primus fusconi-aculatus, articulus secundus in basi apiceque
fusco-annulatus, articulus tertius in basi fuscus; articulus



Ahh. 4.

quintus fuscus, magis iticrassatus. Oculi parum prominentes.
Pronotum brevius. Longit. ♀ : $4\frac{1}{2}$ miii.

Diese Art ist dem *N. graminicola* KOTL. ziemlich ähnlich,
doch ist der Kopf **iiii** der Ttorax verhältnismässig kürzer,
iiii es ragen die Augen weniger stark vor. Von *N. senecionis*
SCHILL. ist die Art überdies verschieden durch die nach der
Kopfbasis zu niedriger werdenden Bucculi. In der Färbung
ist sie dei beiden genannten Arten nahezu gleich. Tener-
riffe; IV-1925.

Notalhia coracipennis PUT. Gran Canaria, Barranco d'Azuaje;
X-1927.

Rhyparochromus praetextus H.-S. var. *obscuratus* NOUALII. Gran
Canaria, Barranco d'Azuaje; X-1927.

Tropistethus seminitens PUT. Teneriffe; IV-1925. — Gran Ca-
naria, Isleta **iiii** Barranco d'Azuaje; X-1927.

Ischnocoris latiusculus NOUALII. Teneriffe; IV-1925.

Lamprodema maurum F. Gran Canaria, Melanara; III-IV-1925.

Stygnocoris Uyttenboogaarti n. sp. (Abb. 5).

Corpus ad maximam partem nigrum. Pronoti ultima pars
tertin, apex abdominis et hemelytra obscure fusca. Pedes
fusci, femorum basis nigrescens, tibiae tarsi que flavescens.

Caput latius, oculi valde prominentes. Genae clypeo magis prominentes. Antennae fuscæ, apicem versus flavescens, basis et apex singulorum articulorum anguste albescens, articulis prius dimidiæ parti articuli secundi subæqualis, articulo tertio pro parte quarta, articulo quarto pro parte tertia brevior. Pronotum angustius quam in specie quæ vocatur *Stygnocoris fuliginus* GEOFFR., margine laterali pone medium

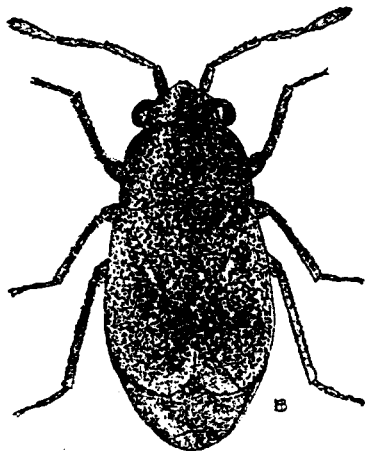


Abb. 5.

leviter sinuato, angulis anticis rotundatis, medio dimidiæ partis posterioris disci levissime subsulcato. Hemelytra subabbreviata, segmenta adominis duo ultima nudata. Puncta clavi triseriata, series intermedia in medio irregulariter duplicata. Membrana subcirculariter rotundata. Corpus in parte dorsali nitidum, distincte auropilosulum. Longit. ♀ : $2\frac{2}{3}$ mmi.

Diese Art ähnelt am meisten dem *S. fuliginus* GEOFFR., sie ist aber kleiner und glänzender, der Halsschild ist verhältnismäßig schmaler und die beiden zu meiner Verfügung stehenden Stücke sind brachypter. Vom *S. subglaber* PUT. unterscheidet sie sich, indem der Seitenrand des Pronotums leicht geschweift ist; überdies ist die Behaarung sehr deutlich und ist die Art kleiner. — Gran Canaria, Isleta und Barranco d'Azuaje; X-1927.

Esuridea maculata REUT. Teneriffe; IV-1927.

Calyptonotus rolandri L. Teneriffe; IV-1927. — Gran Canaria, Los Tillos und Harriica d'Azuaje; X-1927.

- Scolopostethus pilosus* REUT. Teneriffe; IV-1925.
Camptopus lateralis GERM. Gran Canaria, Lagunetas; X-1927.
Coreus affinis H.-S. Teneriffe; IV-1925. *Continuus*
Syromastes rhombeus L. Teneriffe; IV-1925. — Gran Canaria,
 Santa Brigida; X-1927.
 **Acalypta hellenica* REUT. Gran Canaria, Los Tillos und Isleta;
 **Tingis cardui* L. var. *maderensis* REUT. Teneriffe; IV-1925. *Tingis*
 (War von Madeira bekannt).
Eusarcoris inconspicuus H.-S. Gran Canaria, Las Palmas, Dunos;
 X-1927.
Codophila varia F. Gran Canaria, Lagunetas; X-1927.
Nezara millieri Muls. & Rey. Teneriffe; IV-1925. *Nezara*
Nezara viridula L. Gran Canaria, Barranco d'Azuaje; X-1927.
 **Cydnus nigrita* F. Gran Canaria, Las Palmas; II-1928.
Cydnus pilosulus KLUG. Gran Canaria, Las Palmas, Dunos; *Cydnus*
 X-1927.
Macroscytus brunneus F. Gran Canaria, Los Dunos; III-IV-1925.
 — Barranco d'Azuaje; X-1927.
Brachypelta aterrima FOERST. Gran Canaria, Las Palmas; II-
 1928.
Ochetostethus insularis HORV. Gran Canaria, Lagunetas; X- = *O. pygmaeus*
 1927.
Anisops producta F. Gran Canaria, Barranco d'Azuaje; X-1927. = *A. sardica*
Anisops canariensis NOUALII. Gran Canaria, Barranco d'Azuaje; = *A. debilis*
 X-1927.
Notonecta glauca L. Gran Canaria, Barranco d'Azuaje; — = *N. canariensis*
Corixa (C) affinis LEACH. Gran Canaria, Barranco d'Azuaje;
 X-1927.

Issus canariensis MEL. Teneriffe; IV-1925.
Penthimia irrorata HORV. Gran Canaria; III-IV-1925.
 **Agallia venosa* FALL. Gran Canaria, Santa Brigida; X-1927.