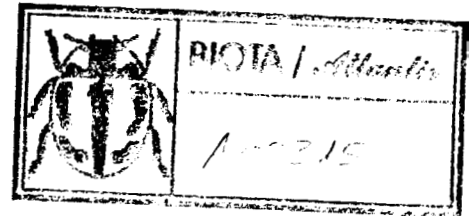


30 ct



Insectes Orthoptéroïdes (Blattidae, Mantidae,  
Phasmidae, Dermaptera) récoltés dans les Iles  
Atlantiques

L. Chopard

Com Biol., 8 (4). 2-12 1942

Iter entomologicum et botanicum ad insulas Madeiram et Azores anno 1938  
a RICHARD FREY, RAGNAR STORÅ et CARL CEDERCREUTZ factum. N:o 4.

Insectes Orthoptéroïdes (Blattidae, Mantidae, Gryllidae,  
Phasmidae, Dermaptera) récoltés dans les îles atlantiques

par

L. CHOPARD

(avec 10 figures)

Présenté le 20 novembre 1939 par R. FREY et A. LUTHER.

M. R. FREY, du Museum Zoologicum Universitatis d'Helsingfors a bien voulu me confier l'étude d'une partie des Insectes Orthoptéroïdes récoltés dans les îles atlantiques par lui-même et par M. R. STORÅ. Ce lot comprend les Dictyoptères, deux familles d'Orthoptères (*Gryllidae*, *Phasmidae*) et les Dermaptères; en tout, une trentaine d'espèces. L'intérêt de cette collection porte d'abord sur le fait que le matériel provient en partie d'îles dont la faune est encore peu connue, telles Gonicra dans les Canaries et Flores dans les Açores. Notre connaissance de la faune des Orthoptéroïdes de la Macaronésie se trouve ainsi élargie. D'autre part, un certain nombre d'espèces nouvelles ont été récoltées; les unes proviennent précisément de ces îles encore mal explorées, mais d'autres ont été prises en des localités dont la faune passait pour bien connue, comme Ténérife.

Les formes nouvelles sont, en particulier, trois espèces de Mantides très intéressantes, du genre *Pseudoyersinia*, montrant des affinités avec la faune marocaine; un *Arbiblatta* très particulier, de Genre deux Forficules dont l'un, provenant de Madère, présente des caractères assez particuliers pour que sa position systématique demeure fort douteuse.

Enfin, M. R. FREY a trouvé à Fayal une forme du genre *Zetha* assez, différente des deux espèces actuellement connues, l'une de São Miguel et de Madère, l'autre des Canaries. Bien que l'attribution de ces petites Blattes au genre *Zetha* reste un peu incertaine, leur origine américaine ne semble faire aucun doute; mais la différenciation de formes géographiques dans les différentes îles rend très improbable leur introduction accidentelle.

## DICTYOPTÈRES

### Fiiii. Blattidae

#### *Arbiblatta bivittata* Brullé.

Canaries: Ténérife, Agua García (R. Frey), 1 ♂, 1 ♀; Agua Mansa (R. Frey), 1 ♂; Lns Mercedes (R. Frey), 1 ♀; Tncoronte (R. Storá), 1 larve.

#### *Arbiblatta infumata* Br.

Madère: Rabaçal (R. Storá, 6. V. 1938), nombreuses larves au dernier et à l'avant dernier stades.

#### *Arbiblatta Chavesi* Bol.

Açores: São Miguel, Lagoa do Congro (R. Frey, 31. V. 1938), 1 ♀ adulte et une larve au dernier stade; — San Jorge, Calheta (R. Frey, 14.—23. VI. 1938), 1 ♂ et 1 ♀ au dernier stade larvaire.

#### *Arbiblatta pallida*, n. sp.

Type: Canaries: Gomera, Hermigua (R. Storá), 1 ♂.

Taille et aspect de *A. bivittata*, mais de coloration beaucoup plus pâle, jaunâtre. Tête entièrement cachée par le pronotum, d'un jaune un peu roussâtre, luisante, avec une bande brune très vague entre les yeux. Antennes et palpes jaunes; 5:e article des palpes maxillaires très grand, en triangle à bord inférieur très court.

Pronotum rétréci en avant et régulièrement arrondi, non tronqué comme chez *bivittata*, le bord postérieur très faiblement convexe; disque jaunâtre avec quelques points roux et une tache médiane de même couleur. Abdomen jaunâtre dessus, un peu plus foncé dessous; 7:e

tergite à angles saillants, mais non prolongés, présentant au milieu une profonde fossette, divisée par un tubercule saillant, légèrement bifide en avant; 8:e tergite à bord postérieur concave; celui du 9:e fortement convexe; plaque suranale transverse, à bord postérieur régulièrement arrondi; plaque sous-génitale allongée, presque pentagonale, à styles nuls.

Pattes jaunes avec une petite tache brune à la base des épines tibiales.

Elytres jaunâtres, translucides, un peu rembrunis entre les nervures qiii se détachent en clair sur le fond; bord interne droit, apex étroit, mais arrondi; nervation comprenant 3 nervures bien nettes et de nombreuses nervules qui forment des petites aréoles assez irrégulières. Ailes extrêmement courtes, mais bien articulées, un peu plus longues que larges, à bords antérieur et interne très convexes, apex subaigu, présentant une seule nervure médiane.

Long. 9 mm. ; élytres 7 mm.; ailes 1,1 mm.

Espèce de coloration bien différente des autres formes du genre habitant les îles atlantiques, plus voisine par ailleurs de *Chavesi*, des Açores, que de *bivittata*, des Canaries; le 7:e tergite abdominal à angles non prolongés et les ailes présentes sont, en effet, des caractères qui la rapprochent de la première; la présence d'une fossette glandulaire sur le 7:e tergite abdominal la rapproche par ailleurs de *bivittata*, cette fossette étant plus marquée que dans cette dernière espèce.

#### *Loboptera decipiens* Germ. ♂

Madère: Rabaçal (R. Storá, 7. V. 1938), 2 larves; Calheta (R. Frey, 7. V. 1938), 3 larves.

#### *Peripaneta americana* L.

Madère: Funchal (R. Frey, 1.—8. V. 1938).

Açores: San Jorge, Calheta (R. Frey, 22.—28. VI. 1938); Flores, Santa Cruz (R. Storá, 1.—15. VI. 1938).

#### *Rhyparobia Maderne* F

Canaries: Ténérife, Santa Cruz (R. Frey), 1 ♀; — Gomera, San Sebastian (R. Frey, 11. VIII. 1931), 1 ♀.

## Zetha Freyi, n. sp.

Types: Açores: Fayal, Horta (R. Frey, 30. VI.—1. VII 1938), 1 ♂, 1 ♀; — Même localité, 1 ♂, et deux larves ♀.

♀. Très voisine de *Zetha Chavesi* Bol.; de couleur rousse, très pubescente. Pronotum moins arrondi en avant que chez *Chavesi*, un peu plus tronqué; plaque sous-génitale moins iongue, beaucoup plus large à l'apex (fig. 1 et 2); élytres à bord interne bien moins oblique, simplement légèrement convexe, de la base à l'apex; écusson plus petit. — Long. 5,5 mm.

♂ (allotype). Différent du mâle de *Chavesi* par l'absence de la tache claire oblique sur les élytres. Nervation de l'aile un peu différente; *M* simple et non bifurquée, rameau antérieur de *Cu* également simple. — Long. 5 mm.; élytres 4,1 mm.

Bien qu'extrêmement voisin de *Z. Chavesi*, cette forme paraît suffisamment différente pour pouvoir en être séparée spécifiquement; la femelle surtout montre des caractères assez nets; chez le mâle, les différences indiquées dans la nervation alaire se retrouvent sur les deux individus examinés. D'autre part, il faut bien convenir que le très petit nombre d'exemplaires connus de ces petits Blsttides ne permet d'avoir aucune indication sur l'étendue de leur variabilité.

## Fam. Mantidae

## Mantis religiosa L.

Canaries: Ténérife, Agua Garcia (R. Frey), 1 très jeune larve.

## Ameles limbata Brullé.

Canaries: Gran Canaria, Atalaya (R. Frey, 25. VI. 1938), 1 ♀.

Je rapporte à *limbata* cette femelle qui est très voisine de celle de *gracilis* dont WILLEMSE a récemment donné une bonne description; il va lieu seulement d'y ajouter que les ailes sont d'un brun rougeâtre dans le champ antérieur, avec le champ postérieur noir blouté; les élytres et les ailes peuvent être plus courts que chez l'individu décrit par WILLEMSE: j'ai sous les yeux une femelle de la même provenance que cet individu dont les élytres mesurent 3,5 mm. et les ailes 4 mm. La femelle de *limbata* ne diffère de celle de *gracilis* que par les yeux un peu plus

pointus, le front plus excavé; vue de face, la ligne du front est bien plus convexe chez *gracilis*, elle se trouve au niveau de la pointe des yeux, tandis qu'elle est nettement en contre-bas chez *limbata*; les bords du pronotum ont un peu plus fortement denticillés, et surtout les dents plus serrées, la plaque suranale un peu plus arrondie. Les élytres et les ailes ont semblables dans les deux espèces, mais semblent encore plus courts chez *limbata* (élytres 5 mm., ailes 3,5 mm.); toutefois, comme je l'ai indiqué ci-dessus, ces organes sont assez variables comme longueur chez *Ameles gracilis*.

J'ajouterai que le mâle d'*A. gracilis* a les ailes bien moins foncées que ne les représente le dessin de BRULLÉ; il faut regarder sur un fond blanc pour voir la teinte enfumée des ailes, mais les nervules se détachent bien en clair ainsi que l'indique BRULLÉ dans son texte.

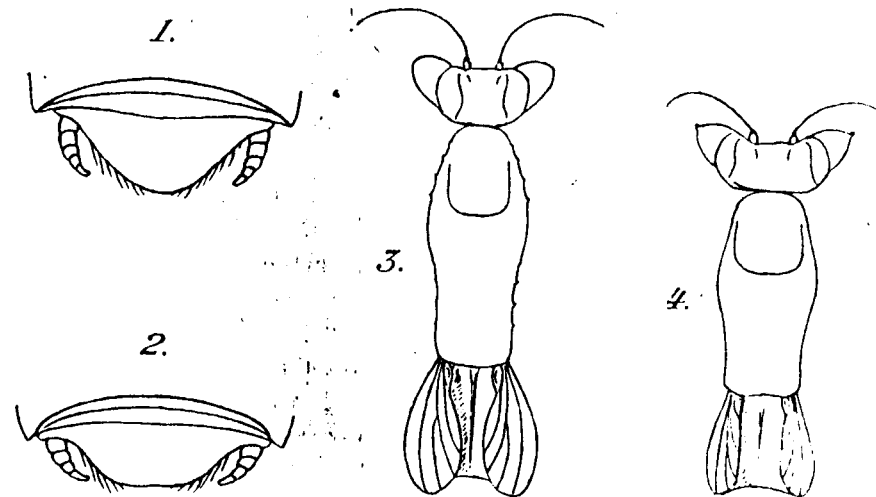


Fig. 1. Plaque suranale de *Zetha Chavesi* Bol.; — fig. 2. Id. de *Z. Freyi*, n. sp.; fig. 3. Partie antérieure du corps de *Pseudoyersinia canariensis*, n. sp.; — fig. 4. Id. de *P. subaptera*, n. sp.

## Pseudoyersinia teydeana, n. sp.

Type: Canaries: Ténérife, Pico de Teyde (R. Storà), 1 ♂.

Taille assez petite, brun clair. Tête à vertex un peu comprimé formant vu de face, une ligne faiblement convexe, bien inférieure à la pointe des yeux; ceux-ci franchement coniques, sans tubercule apical;

écusson fncinl transverse, à bord supérieur siihngiileix, présentant 4 petits tubercules près de la ligne médiane.

Pronotum deux fois auasi long que large, à dilntation assez faiblo, placée nii milieu; bords lisses; carène médinne légèrement indiquée dans la métazone. Abdomen étroit, à bords parallèles; plaque surnnale triangulaire, à bords faiblement convexes, spex un peu nrrondi; plaque sous-génitale rétrécie à l'apex, à styles tres courts.

Pattes assez coiirtes. Hanches nitérieures lisses; fémurs nrmés de 4 épines discoïdales, 4 externes, 10 internes (non conipris les épines apicales); tibias armés de 9 épines externes, 10 internes; méntarses un peu plus longs que l'ensemble des nutres nrticles dii tnirse. Pattes intermédiaires assez coiirtes, les postérieures beaucoup plus longues; fémurs portant une pctite épine géniculnre antérieure, les postérieurs un peu renflés; métatarses postérieurs iin peu plus loiigs que le 2:e nrticle du tarse.

Elytres atteignant le inilieu du 2:e tergite abdominal, larges, arrondis à l'apex, à bord antérieur convexe; colortioii jaune verdâtre, presque transparent; champ aiiitérieir égalant le tiers de la largeur totale, assez densément réticulé; Cu bifurquée un peu après le milieu, son rameau également bifurqué, iin peu avant le iiiilieii; stigma grand, oblique, situé un peu au-delà du iiiilieii de l'élytre; champ anal tres réduit. Ailes un peu plus courtes que les élytres, tres arrondies, teatncées presque transparentes avec la plus grande partie du champ postérieur d'une tente noirâtre, mate.

L'abdomen de cet insecte présente un caractère assez rurieux sur le 7 e tergite, consistant en un pli en forme de A, allant des angles postérieurs au milieu du tergite précédent, délimitant un espace triangulaire un peu creux par rapport nii reste du tergite. Cette forinntion, qiii ne me paraît pas avoir été signalée chez d'aaitres Mantides, rappelle un peu ce qu'on voit chez beaucoup de mâles de Blattides, bien qu'il n'y ait pas trace d'une fossette glandulaire. Il peut cependant très bien s'agu d'un appareil glandulaire rudimentaire, jouant probablement un rôle dans le rapprochement des sexes. L'observation de sujets vivants serait nécessaire pour établir s'il s'ngit vraiment d'un organe homologue des glandes abdominales des Blattés.

Long. 21 mm.; pronot. 5 mm.; élytres 5,8 mm.; ailes 4,5 mm.

Cette espèce est voisino de *P. Pauli* Bol., mais les yeux sont tres pointus et la partie postérieure des ailes est d'un noirâtre mat, nullement violacé.

### *Pseudoyersinia canariensis*, n. sp. (fig. 3).

Type: C a n a r i e s: La Palma, El Paso (R. Frey, 6. VII. 1931), 1 ♀.

Taille moyenne; vert. Tête à vertex bien arrondi, faiblement convexe vu de face et s'élevant un peu au-dessus des yeux; ceii-ci très faiblement coniques, presque arrondis; ocelles très petits, les latéraux au fond d'une petite fossette assez profonde; écusson facial deux fois plus large que long, à bord supérieur anguleiix.

Pronotum un peu plus de deux fois nussi long que large, à dilatation placée au milieu, assez faible, les bords faiblement denticulés, surface lisse; carène médiane tout à fait obsolète. Mésonotum à angles postérieurs droits, lamellairea. Abdomen assez fortement dilaté au inilieu. lisse; plaque suranale allongée, tronquée nii sommet avec les angles arrondis.

Pattes vertes. Hanches nntérieiies à bords à peine denticulés; fémurs armés de 4 épines discoïdales, clont la 1:re très petite, 4 épines externes, 12 internes, outre l'apicale; tibins armés de 8 épines estriiirs, 10 internes; métatarses plus longs que l'ensemble des autres articles. Pattes intermédiaires assez courtes, le niétnnrse égalant A peine les articles II et III réunis. Pattes postérieures manquant.

Elytres atteignant le milieu du iiiétniintiiiiii, latéraux, leur bord antérieur tres convexe; champ antérieir égalant le tiers de la largeur totale, chnmp anal presque niil. Ailes nulles.

Long. 21,5 mm.; pronot. 6 mm.; élytres 3,2 mm.

### *Pseudoyersinia subaptera*, n. sp. (fig. 4.)

Type: C a n a r i e s: Ténérife, Guimar (It. Storà), 1 ♀.

Taille plutôt petite, assez grêle, jaunâtre. Tête à vertex arrondi, un peu convexe vu de face, mais plus bas que le sommet des yeux; ceux-ci coniques et présentant un petit tubercule apical; ocelles très petits. Ecusson facial deux fois aussi large que haut, à bord supérieur arqué.

Pronotiiiiii deiiix fois plus loiig que large, à dilatation placée au milieu, bords presque lisses; surface liese, sans carène. Méso- et métanotum carénés au milieu. Abdomen étroit, lisse; plaque suranale triangulaire à sommet nrrondi.

Pattes jaunâtres. Tibias antérieurs armés comme chez le précédent. Pattes intermédiaires et postérieures manquant.

Élytres ne dépassant pas le mésonotum, plus étroits que dans l'espèce précédente, à bord antérieur très convexe, bord interne droit, apex arrondi; champ anal nul. Ailes nulles.

Long. 19 mm.; pronot. 4,4 mm.; élytres 2 mm.

Bien que très voisine de la précédente, cette espèce est facile à distinguer par les yeux plus pointus, bien plus saillants au-dessus du vertex, par la plaque suranale simplement arrondie, non tronquée au bord apical, par les élytres plus courts et plus étroits, tout à fait latéraux. Ces deux *Pseudoyersinia* RC rapprochent de *P. occidentalis* Bol., d'Agadir, dont la femelle est inconnue; toutes deux diffèrent des espèces actuellement connues par l'absence complète des ailes combinée avec des élytres très courts.

*Blepharopsis mendica* F.

Canaries: Ténérife, Guimar (R. Storá), 2 larves.

ORTHOPTÈRES

Fam. Gryllidae

*Gryllus bimaculatus* de Geer.

Açores: São Miguel, S. Roque (R. Storá, 13.—15. V. 1938), 1 ♀, 1 larve; — Graciosa (R. Storh, 17. VII. 1938), 1 ♀; — Flores, Santa Cruz (R. Storh, 1.—15. VI. 1938), une douzaine d'exemplaires des deux sexes.

Madeira: Ribeira Brava (R. Frey, 2. V. 1938), 1 ♂ adulte, 1 larve.

Canaries: Ténérife, Tacoronte (R. Storb), 1 ♂; Las Mercedes (R. Storá), 1 ♂; Laguna (R. Storá), 2 larves au dernier stade; — Gran Canaria: Los Lagunetas (R. Storá), 1 ♀; — La Palma: La Caldera (R. Storá), 3 ♂, 7 ♀; (R. Frey, 7. VIII. 1931), 1 ♀; quelques larves.

Le *Gryllus bimaculatus* est adulte beaucoup plus tôt dans les îles macaronésiennes que sur la côte méditerranéenne puisque des individus adultes ont été recueillis dès le mois de mai par MM. FREY et STORÁ; la plupart de ces individus appartiennent à la petite forme cline, mais il s'y trouve aussi quelques grands exemplaires entièrement noirs.

*Gryllulus domesticus* L.

Açores: São Miguel, Ponta Delgada (R. Storá, 16. V. 1938), 1 larve au dernier stade.

*Gryllulus hispanicus* Ramb.

Madeira: Funchal (R. Stord, 1.—8. V. 1938), 1 ♀.

*Oecanthus pellucens* Scop.

Canaries: Ténérife, Puerta Cruz (R. Storá), 1 ♀; Tacoronte (R. Storá), 1 larve; — La Palma, El Paso (R. Frey, 6. VIII. 1931), 2 ♂, 3 ♀.

Fam. Phasniidae

*Clonopsis gallica* var. *occidentalis* Bol.

Açores: São Miguel, Ponta Delgada (R. Frey, 22. VII. 1938), 1 ♀; — Fayal, Horta (Dionisio, VII. 1934), 1 ♀.

La forme insulaire du *Clonopsis gallica* n'est connue que de São Miguel; l'individu capturé à Horta ne montre aucun caractère particulier; par contre, celui qui a été pris par R. Frey à Ponta Delgada présente une échancrure à l'apex de l'opercule qui n'existe pas chez le type, lequel provenait de la même localité. La pauvreté des matériaux actuellement connus de ce Phasme ne permet pas de se faire une idée sur la valeur de ce caractère, mais il s'agit probablement d'une simple variation individuelle.

DERMAPTÈRES

Fam. Labiduridae

*Anisolabis annulipes* Lucas.

Açores: San Jorge, Calheta (R. Frey, 14. VI. 1938) Heo do Topa (R. Frey, 26. VI.); — São Miguel, Furnas (R. Frey, 23. VI. 1938); — Terceira, Praia da Victoria (R. Frey, 8. VII.); — Flores, Santa Cruz (R. Stord, 15. VI.).

**M a d è r e:** Funchal (R. Storà, 1.—8. V.); Ribeira Brava (R. Storà, 2. V.); Ribeira Frio (R. Frey, 3. V.). — Nombreux individus de ces différentes localités.

**C a n a r i e s:** Gran Canaria, Tafira (R. Storà), 1 ♀; — Ténérife, Laguna (1% Stork), 1 ♀.

*Anisolabis maritima* Géné.

**A ç o r e s:** Terceira, Praia da Victoria (R. Frey, 8.—10. VI.), 3 ♀.

**C a n a r i e s:** Gran Canaria La Esperanza (R. Frey, 16. VIII.), 1 ♀; Ténérife, Las Mercedes (R. Storà), 1 ♀.

*Labidura riparia* Pall.

**A ç o r e s:** Terceira, Praia da Victoria (R. Frey, 23. VI.—1. VII.), 9 ♂, 7 ♀.

**C a n a r i e s:** Gran Canaria, Las Palmas (R. Storà), 1 ♂, 4 ♀; — Gomera, S. Sebastian (R. Frey, 11. VIII.), 1 ♂, plusieurs larves.

Fam. *Labiidae*

*Labia minor* L.

**A ç o r e s:** São Miguel, Furnas (R. Frey, 23. VI.—1. VII), 2 ♀.

*Labia curvicauda* Motsch.

**M a d è r e:** Funchal (R. Storà, 1.—8. V.), 5 ♀.

Fam. *Forficulidae*

*Perirrhytus edentulus* Woll.

**M a d è r e:** Rabaçal (R. Frey, 6. V.), 1 ♀.

*Forficula auricularia* L.

**A ç o r e s:** São Miguel, Póitn Delgada (R. Storà, 14. V.); Furnas (R. Frey, 23. VI.—1. VII); S. Roque (1% Frey, 13. V.); — Terceira, Bagacina (R. Frey, 30. V.); Praia da Victoria (R. Frey, 8.—10. VI.); — Fayal, Horta (R. Storà, 11—14. VII); — Flores, Mátó (R. Storà,

15. VI.); Sa Cruz (R. Storà, 16.—30. VI.); — São Jorge (Calheta (R. Frey, 14.—23. VI.).

**M a d è r e:** Calheta (R. Frey, 7. V.); Ribeiro Prio (R. Frey, 3. V.) Rabaçal (R. Storà, 6. V.); — Porto Novo (R. Frey, 5. V.).

**C a n a r i e s:** Ténérife; Agua Mansa, Laguiin (R. Storà); — Gran Canaria: Las Lagunetas (R. Frey).

Nombreux individus de ces différentes localités.

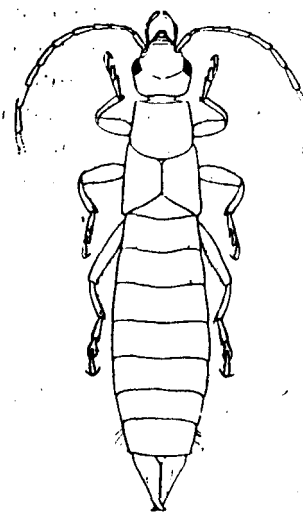


Fig. 5. *Forficula* (?) *brevitarsis*, n. sp.

*Forficula* (?) *brevitarsis*, n. sp. (fig. 5).

Type: **M a d è r e:** Porto Novo (R. Frey, 5. V. 1938), 1 ♀.

Espèce de taille moyenne, assez grêle, testacé roussâtre. Tête un peu aplatie, finement chagrinée. Antennes à 4<sup>e</sup> article plus court que le 3<sup>e</sup>, les derniers articles manquant.

Pronotum faiblement transversal, très légèrement plus étroit en avant qu'en arrière, angles antérieurs bien marqués, bord postérieur faiblement et régulièrement convexe. Abdomen un peu dilaté au milieu, presque glabre, les tergites assez fortement ponctués; 5<sup>e</sup> et 6<sup>e</sup> tergites portant deux faibles plis glandulaires; 10<sup>e</sup> un peu rétréci en arrière, à bord postérieur très faiblement sinué, creusé au milieu d'une fossette peu profonde; pygidium quadrangulaire. Pince (fig. 6) courte et forte, les branches très larges à la base, un peu aplaties et courbées à l'extré-

mité, le bord interne très faiblement denticulé, surface faiblement convexe, un peu ponctuée.

Pattes jnniics; métatarses antérieurs et intermédiaires seulement un peu plus longs que le 3<sup>e</sup> article, fortement élargis à l'apex; métatarses postérieurs un peu plus longs, également très large (fig. 7); 2<sup>e</sup> article des tarsi cordiforme.

Elytres un peu plus longs que le pronotum, à bord apical tronqué un peu obliquement. Ailes très courtes.

Long. 14 mm.; élytres 2 mm.; pince 1,6 mm.

Il est évidemment regrettable de décrire une espèce sur le sexe femelle seulement, mais le Forficule est tellement différent de toutes les formes actuellement connues de Madère qu'il m'était impossible de le laisser inédit. D'autre part, l'attribution de l'espèce au genre *Forficula* est tout à fait douteuse, les métatarses relativement très courts étant un

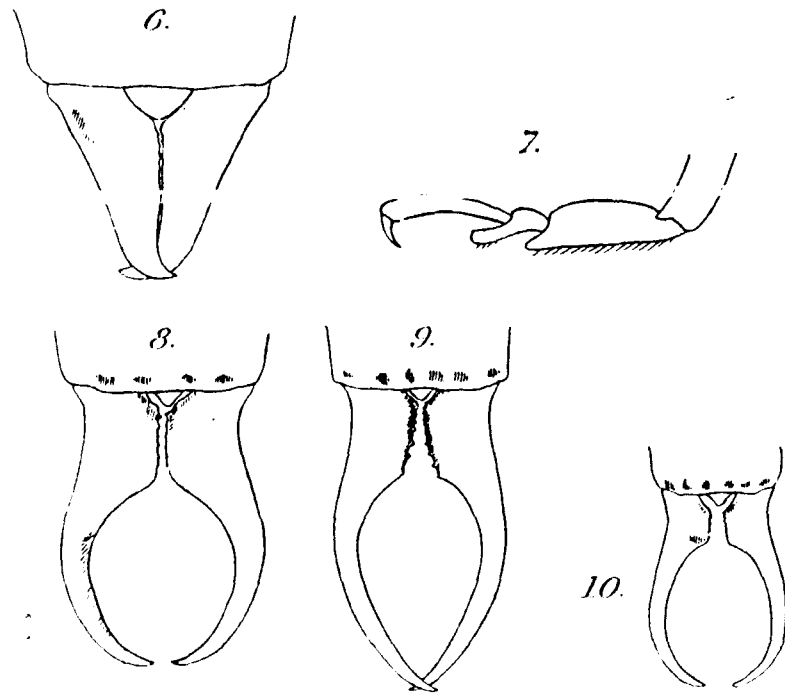


Fig. 6. Forceps de *Forficula brevitaris*, n. sp.; — fig. 7. Tarse postérieur du même; — fig. 8. Forceps de *Guanchia Storai*, n. sp.; — fig. 9. Id. *G. Cabrera* Bol.; — fig. 10. Id. *G. guancharia* Hell.

caractère qui s'oppose complètement à ceux de ce genre; il en serait de même du genre *Perirrhytus*. Cette brièveté des tarsi fait penser au genre *Elanion*, mais ce n'est que lorsque le mâle en sera connu qu'il sera possible de fixer avec certitude la position systématique de cet insecte. La femelle décrite ressemble assez dans son ensemble à une femelle de *Forficula pubescens*.

### *Guanchia guancharia* Hell.

Canaries: Gran Canaria, Atalaya (R. Storå), 2 ♂, 1 ♀.

### \* *Guanchia Storai*, n. sp.

Type: Canaries: Gomere, Hermigua (R. Storå), 1 ♂.

Très voisin de *guancharia*; en diffère par les caractères suivants: pronotum aussi long que large en avant, plus fortement élargi en arrière à bord postérieur très convexe. Elytres à bord interne beaucoup plus court que l'externe, bord apical un peu concave. Pince à partie basale élargie beaucoup plus longue que chez *guancharia*.

Long. du corps 13 mm.; pince 4,5 mm.

La forme du forceps (fig. 8—10) rappelle plutôt celui de *G. Cabrera* mais le pronotum est assez fortement élargi en arrière et le bord apical des élytres est bien plus oblique que chez ce dernier.

### Ouvrages consultés.

- CHOPARD (L.), 1932. Voyage de MM. L. Chopard et A. Méquignon aux Açores (août septembre 1930). (Ann. Soc. ent. Fr., CI (1932), pp. 56—68, pl. 5—6).  
 — 1938. Les Dermaptères et Orthoptères de Madère (Rev. fr. Entom., LV (1937), pp. 219—239).  
 HINCKS (W.D.), 1938. Die Arthropodenfauna von Madeira nach den Ergebnissen der Reise von Prof. Dr O. Lundblad Juli—August 1935. XI. Dermaptera (Ark. f. Zool. 30 B, n° 12, 8 p.).  
 WILLEMSE (Dr C.), 1936. Une excursion orthoptérologique aux îles Canaries (Naturhist. Maanbl., XXV, pp. 40—42, 56—57, 72—73, 87—89, 101—103, 113—116).

Imprimé en décembre 1942.