

Revista de Sanidad e Higiene
Pública. Mayo, 1947. - Año XXI

Edwards
"Aedes (Finlaya) eatoni" XXXXXXXXXX, nuevo
aedino tinerfeño

POR EL PROFESOR

G. CLAVERO

Director de la Escuela Nacional de Sanidad

Han sido encontradas en territorio español tres especies de aedinos pertenecientes al subgénero *Finlaya*: *Aë. echinus*, *Aë. geniculatus* y *Aë. eatoni*; de los dos primeros fué publicada demostración gráfica y reseñas en nuestro trabajo «Aedinos de España» (1), pero respecto del *Aë. eatoni* quedó pendiente, entonces, una información más completa, ya que por aquella fecha nuestro estudio no lo era puesto que el descubrimiento de dicha especie, en nuestro suelo patrio, había ocurrido poco antes. El presente artículo representa, por tanto, un complemento del trabajo de referencia, al que debe ir unido para formar la recopilación actual de datos que sobre aedinos venimos obteniendo.

Ya quedó consignado que los ejemplares de *Aë. eatoni* que conocemos fueron capturados en una de las islas del archipiélago canario durante el próximo pasado año, y el estudio de las mismas lo debemos al señor FERNÁNDEZ LÓPEZ, que nos ha proporcionado, desde Santa Cruz de Tenerife, repetidos envíos de material de dicha especie en sus distintos estadios, habiendo llegado la mayor parte a nuestro poder con completa vitalidad, gracias al rápido transporte del correo aéreo, permitiéndonos obtener en nuestro laboratorio individuos adultos, partiendo de larvas procedentes del indicado origen.

Las capturas de *Aë. eatoni* han sido siempre hechas en el Monte de las Mercedes, de Tenerife, a una altitud media de 750 metros sobre el nivel del mar; los lugares donde fueron halladas larvas y ninfas de dicho aedino resultaron ser constantemente los huecos de algunos árboles (eucaliptus, laurel, cedro), que contenían agua de poca salinidad

(1) CLAVERO, G.: «Aedinos de España». REV. DE SAN. E HIG. PÚB., pág. 1,205, 1946

(agua de lluvia) y más bien ácida (¿ácido tánico?) pH de 4 a 7, y los adultos se lograron atrapar en oquedades entre rocas relativamente próximas a los sitios donde fueron encontrados representantes de la fase acuática.

Con referencia a los caracteres que define al subgénero *Finlaya* precedentemente señalado, al cual, como hemos dicho, pertenece el *Aë. eatoni*, esta especie constituye excepción en el estado larvario, porque el tufo autenal, en vez de estar representado por un pelo simple como ocurre en las otras especies españolas del mismo subgénero, aparece en algunos ejemplares constituido por dos o tres sedas; las implantaciones de los pelos frontales en el *Aë. eatoni* se sitúan en línea casi recta, a diferencia de la línea angular (pelos frontales medios e interno delante del externo), que describen los ejemplares de las demás especies del género *Finlaya*. Las escamas del octavo segmento en el *Aë. eatoni* forman placa triangular, con cuatro filas de 36 dientes en total, teniendo éstos un borde dentado y regular sin espina aguda central, carácter diferente al de los mismos elementos del *Aë. echinus* *Aë. geniculatus*, que los presentan apuntados y en una sola fila. El sifón es casi atonelado, más que cilíndrico o cónico, marcando un índice 1,5 a 2; lleva doce dientes y un tufo de tres ramas, situado en la unión del tercio medio con el distal. El segmento anal está cubierto con silla quitinosa, que abarca aproximadamente su mitad, cuyo borde inferior está festoneado de espinas, y de la que parte un tufo con varias ramas; en la zona barrada se implantan siete tufos sobre placa y uno independiente, sin más tufos fuera de dicha zona; las papilas anales son anchas, dos más cortas que las otras dos, y aun éstas de menor longitud que el segmento anal (1).

Presentamos adjunto un dibujo con el detalle de la placa mentoniana y de los pelos pectíneos de la brocha bucal (lámina I, figs. 1.^a, 2.^a y 3.^a), que dispensa de más prolija descripción, también se representa la disposición de los pelos estelares de esta especie (*Aë. eatoni*) que son visibles en la cara dorsal de los segmentos abdominales (lámina II, fig. 2.^a), dibujo tomado de una larva montada entre porta y cubre, cuya mutua compresión hace que la formación pilosa a que nos referimos acentúe su disposición estrellada, cuando la realidad es

LAMINA I.- *Aëd s (Finlaya) eatoni*

FIG. 1.- Brocha bucal



FIG. 2.- Pelo neo de la b

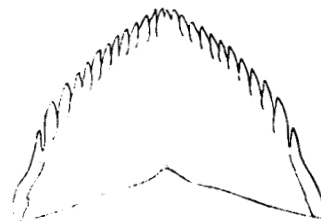


FIG. 3.- Placa mental.

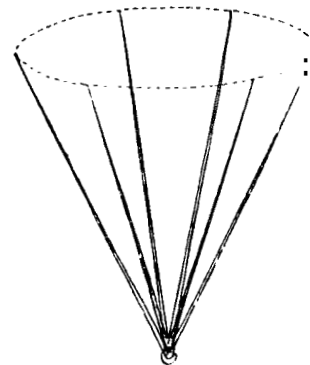


FIG. 4.- Tufo estelar abdominal.

LAMINA II. Larva de *Aedes eatoni*

FIGURA 1. *Quadrata tridact.*

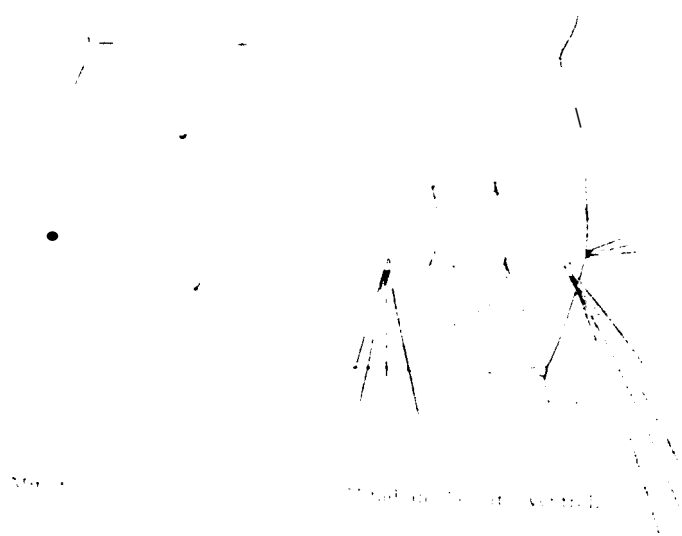


Mitad superior del cuerpo.

Mitad de la cara ventral.

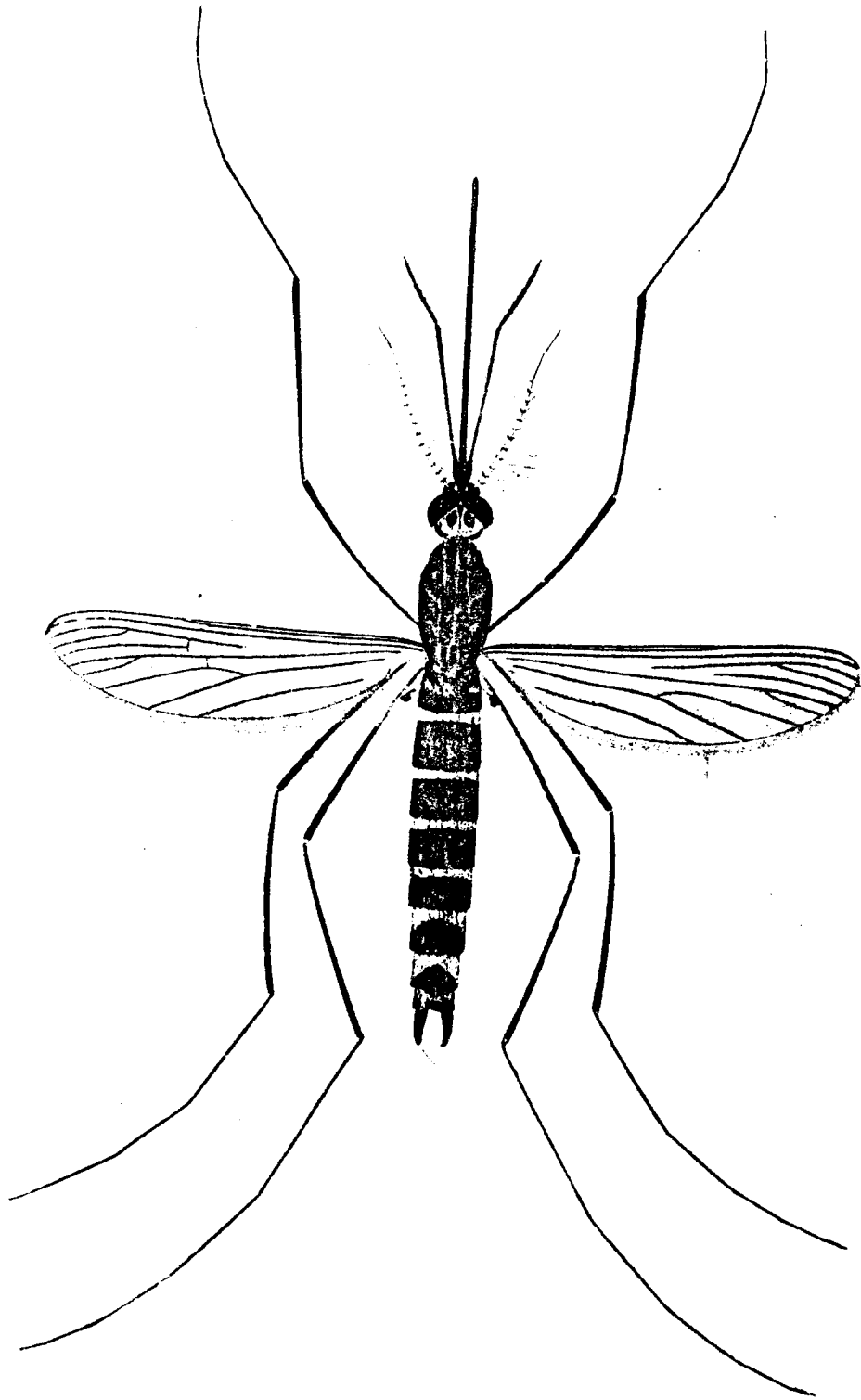
FIGURA 2.

Hexagona tridact.

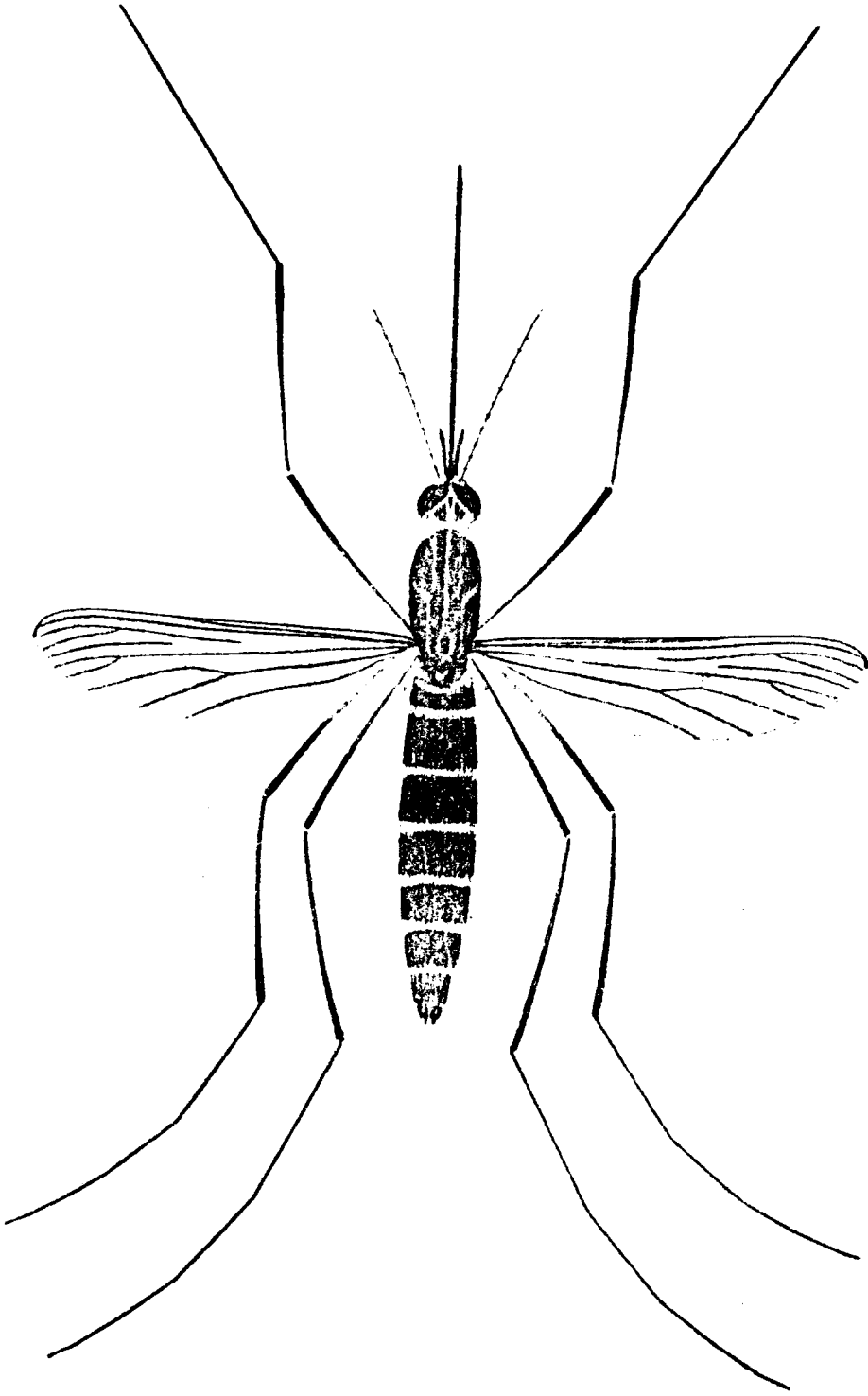


Mitad superior del cuerpo.

Mitad de la cara ventral.



LAMINA III. *Aedes (Finlaya) eatoni*



LAMINA IV.—*Aedes (Finlaya) eatoni* ♀



LAMINA V.— Cara ventral del *Aedes eatoni* □

según se trata de explicar con el esquema de la lámina I, fig. 4.^a, tomado de MARSHALL (*The British Mosquitoes*, pág. 37, 1938).

Por lo que respecta a la larva de *A. eatoni*, hemos estudiado la quietotaxia del tórax (lámina II, fig. 1.^a), tratando de recoger los minúsculos detalles de la implantación y relaciones de las abundantes sedas que poseen los culicidos en esta región del cuerpo larvario, la cual resulta de la combinación de tres segmentos (protórax, mesotórax y metatórax) que hemos separado artificialmente con líneas de puntos.

En el protórax se pueden distinguir el grupo 1-3, constituido por sedas implantadas en placa queratinizada, con una, dos o tres implantaciones; las anteriores son cortas y finas y las posteriores gruesas y más largas. La 4 es una seda simple, de mediana longitud; la 5, doble o triple y muy larga; la 6, simple y tan larga como la anterior; la 7 es doble o triple, y también larga; la conceptuada como seda, 8, no se observa en esta especie, perteneciendo todas las descritas a la cara dorsal. En la ventral existe un grupo, 9,12, implantado en un tubérculo con espina corta y roma, del que surgen principalmente dos largas ramas simples, y otro pequeño grupo de tres ramas cortas y finas.

En el mesotórax se hallan alineadas las cinco primeras sedas: la 1 es estelar, de ramas cortas; la 2, corta y bifurcada; la 3, 4 y 5, simples y largas, y el grupo 6-7, constituido por sedas pilosas, largas y fuertes; todas ellas en la superficie dorsal. Por la cara ventral aparece el grupo 8, formado igualmente de sedas largas y pilosas; el grupo 9-12, integrado por ramas fuertes y curvas, que se implantan en un tubérculo grueso y saliente con espina roma, y el tufo 13, de tres sedas pequeñas.

En el metatórax se pueden percibir en la superficie dorsal varios pelos y tufo pequeños, caracterizados porque el 1 es seda corta trifurcada; el 2 y el 3 son finos y simples; el 4, 5 y 6 son grupos pequeños, de tipo estelar, con cuatro ramas, destacando el grupo 7 por implantarse en tubérculo quitinoso y estar constituido por seis ramas largas y fuertes, y existiendo una seda independiente, la 8, que es simple, fuerte y de mediana longitud. Por la cara ventral puede apreciarse un tufo pequeño, 9, de tres finas ramas; el grupo 10-12, implantado sobre apéndice quitinoso, que lleva una aguda espina y consta de varias ramas fuertes largas, más un tufo mediano de tres ramas.

Como representativo de la quietotaxia abdominal en la lámina II aparece dibujado el IV segmento abdominal de una larva.

La ninfa del *A. eatoni* tiene, además de los caracteres comunes a los aedinos, las particularidades siguientes: la espina o seda A del octavo segmento consta de cuatro ramas: la seda D es larga y simple, y la

seda C larga y ramificada en el quinto segmento. La seda terminal de la paleta es muy larga. Todo esto la distingue de otras especies de *Ochlerotatus* y *Stegomyia*, que aparentan semejarse a ella.

La morfología y ornamentación del *A. catoni* adulto han sido recogidas con bastante precisión en las láminas III, IV y V que se acompañan, pudiéndose apreciar, entre otros detalles secundarios, que el macho posee palpos más finos y cortos que la trompa (dos tercios de la longitud de ésta), cuyos segmentos se articulan algo flexuosamente. En ambos sexos se distinguen, sobre un mesonoto casi negro, unas líneas excéntricas, de pelos, amarillo-dorados, que recuerda el dibujo de lra del *Aë. aegypti* y *Aë. echinus*: por dentro de aquéllas se marca una línea media de pelos de igual color, que alcanza toda la longitud del tórax, y en la parte anterior de esta región, entre las dos líneas anteriormente señaladas, existen otras líneas paralelas a la central, de igual colorido. Los tergitos abdominales aparecen cubiertos de escamas negras, con una franja de escamas blancas, que alcanza toda la anchura de los mismos en su tercio proximal, banda que se ensancha lateralmente, marcándose este ensanchamiento en los últimos segmentos. Es fácil distinguir la mancha de escamas claras en las rodillas, que son francamente amarillas, a diferencia del *Aë. echinus* y *Aë. geniculatus*, cuyas manchas son blancas.

Para los demás caracteres, como en lo referente a la significación epidemiológica de esta especie, nos remitimos al texto y figuras publicados en el trabajo *Aedinos de España*.

Re
e

BOLETIN

Año

Este nú
NIDAD E
dedicado
estudio de
doctor Ro
gos que t
cuestión.
los frutos
de otros
ñoles.

La Lac
ha tenido
pas: imp
v parasit
ción de
pular, etc
mera etag
orientó h
mo y de
aspecto e
la tarea