

Pedro Gómez



Real Soc esp Hist. Nat. (1951) : 69-72

Una nueva especie de Scydmaenudae de Canarias del género *Stenichnus*

por

A. Cobos

Stenichnus (s. str.) *fernández-lopezi*, nov. sp. (Fig. 1).

Long: 1,5 mm.

De color castaño bastante claro, casi testáceo; las antenas, palpos y patas mucho más esclarecidas. Pubescencia medianamente larga, poco densa, amarillo-dorada.

Cabeza bombeada, pequeña, lisa y brillante; área del epístoma convexa, pulida, con algún yue otro pequeño punto aislado; tubérculos suprantenarios poco acusados; ojos medianos, prominentes. Antenas bastante robustas, la maça terminal distinta, compuesta de tres artejos; primero y segundo artejos **vez y media**, cada uno, tan largo como el tercero; tercero, cuarto y quinto, **algo más largos** que anchos; sexto, séptimo y octavo, progresivamente transversos; noveno y décimo francamente transversos, casi iguales y bastante más grandes; undécimo, en forma de initra, vez y media tan largo como ancho.

Escudete pequeño, poco saliente, visible sólo con fuerte aumento.

Pronoto subcampanuliforme, más largo que ancho, estrangulado-sinuado hacia la base, bastante **más** ancho que la cabeza, obtusamente dilatado un poco antes de la mitad de su longitud; **disco** muy liso y brillante, fina y poco densamente puntuado en la mitad anterior, con la porción basal desprovista de las cuatro fosetas normales, en su lugar una puntuación grosera, **rugosa**, grande y subconfluente.

Elitros elíptico-alargados, proporcionalmente estrechos, fuer-

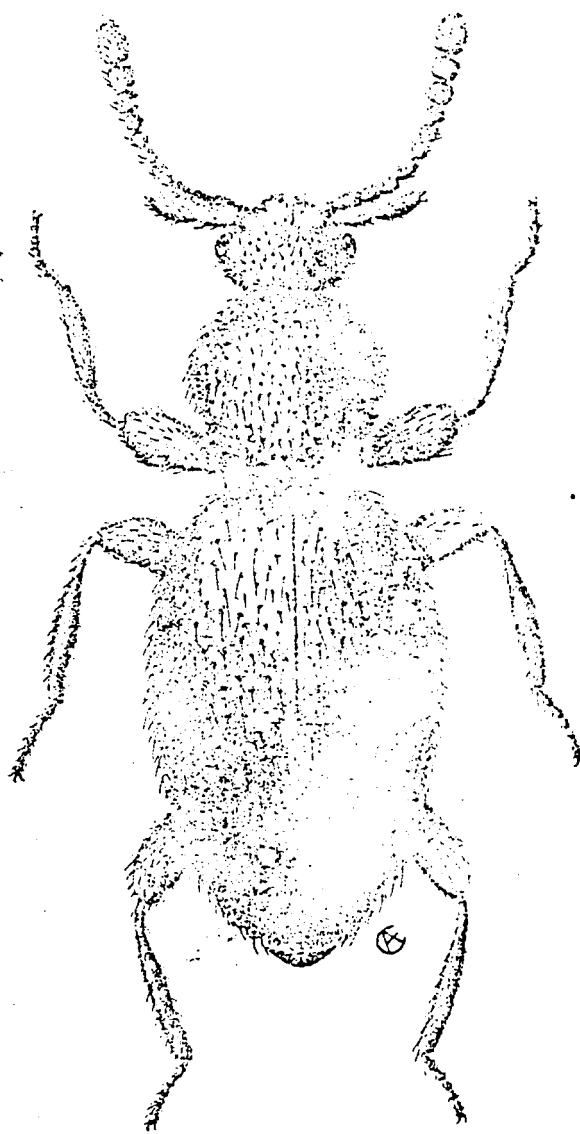


FIG. 1.—*Stenichnus* (s. str.) *fernández-lopezi* nov. sp.

termente estrangulados hacia la base, el ápice redondeado con suavidad; disco muy convexo, puntuado y un poco rugoso en la mitad anterior, paulatinamente liso y con puntos más finos hacia

la extremidad; fosetas basales internas poco desarrolladas, sólo un poco profundas en su nacimiento, alargadas, convergentes hacia la sutura, limitadas por una arruga poco marcada hacia fuera; fosetas basales externas nulas, con un pequeño vestigio de arruga humeral sólo visible con gran aumento y luz especial; hombros caídos, indiferenciados. Pigidio y último esternito aparente visible por encima.

Parte inferior del cuerpo del color dorsal, igualmente pubescente, sin caracteres sexuales secundarios indicados.

Prosterno estrechísimo por delante, lineal e invisible entre las cavidades coxales protorácicas. Mesosterno fuertemente aquillado en toda su longitud. Metapleuras anchas, lisas, planas, desbordando hacia fuera las epipleuras elitrales por su arranque, terminadas sobre el metasterno, por fuera de las cavidades coxales, en punta subaguda. Metacoxas notablemente distanciadas; entre ellas, la terminación del metasterno está hendida y terminada en un pequeño tuberculito brillante a cada lado de la incisión. Láminas superiores de las ancas metatorácicas guarnecidas de sendos dentículos agudos, divergentes entre sí, situados en el borde infero-interno, casi por encima de la inserción de los trocánteres. Estos, pequeños y normales.

Tres individuos (cotypus) estudiados. Sexo indeterminado (probablemente dos de ellos son ♂♂, pues los protófemures presentan la parte media posterior bastante obtusamente inflada) (1).

Habitat: Monte Aguirre (Tenerife), 22 de mayo de 1949. Don José María Fernández López coll., a quien tengo el gran placer de dedicarle este notable endemismo canario.

Especie muy alejada ya por su forma general y proporciones del grupo de especies norteafricanas, integrado por *protervus* Coq., *pilosissimus* Reitt., *apli* Reitt., *laniger* Norn., *pectoralis* Norm., etcétera, de las cuales le separan un conjunto de caracteres importantes (estructura de la cabeza, antenas, base del pronoto y sus proporciones, fosetas basales de los élitros, pigidium visible por encima, protófemures...). Notablemente semejante a *ellipti-*

(1) El mal estado de conservación de los presuntos ♂♂ no me ha permitido, ante el temor de destruirlos, la extracción y estudio de sus genitales, máxime siendo insectos que me fueron comunicados para su identificación.

cas Reitt., especie del Cáucaso que Croissandeau (2) separó en un subgénero particular (*Pseudoleptocharis*), pero distinto también por su tamaño mayor, área epistomal y frente no excavada ni aplastada, estructura antenal distinta, escultura de la base protorácica muy peculiar, abdomen invisible por encima, dispersión geográfica muy significativa, etc.

Con este *Scydmaenidae* suman dos los géneros y especies de la familia con certeza conocidos hasta la fecha del archipiélago canario, siendo la otra especie *Scydmaenus (Chobrus) castaneus* Harold. (= *castaneus* Woll., nombr. prec.), especie endémica. Una tercera especie, *Scydmaenus (s. str.) tarsatus* Müll., sobre seis ejemplares recogidos por el doctor Crouch, ha sido indicada de Tenerife por Wollaston (3), pero yo estoy persuadido que esta especie de amplia repartición mediterránea occidental no alcanza en su área las islas Canarias, o todo lo más está representada allí por una especie muy próxima confundida con aquella. Ningún otro hallazgo posterior ha confirmado todavía, en efecto, la presencia en Tenerife de *tarsatus* Müll.

Almería, 1951.

Consejo Superior de Investigaciones
Científicas. Instituto de Aclimatación.
Laboratorio de Entomología.

(2) Véase *Ann. Soc. Ent. Fr.*, 1897, vol. LXIV, pág. 406 (*Monog. aphie des Scydmaenidae*, pág. 130).

(3) Véase *Cat. Col. Ins. Can.*, 1864, págs. 526-527 (Vernon Wollaston, London).