

35  
/

Oxonia  
REVISIÓN DE LOS BUPRÉSTIDOS DE CANARIAS  
APÉNDICE I  
ulino

(Coleoptera)

ENT

POR

A COLOS

Publicado en «EOS», REVISTA ESPAÑOLA DE ENTOMOLOGÍA  
(Tomo XLIV, págs. 45-52)

1 octubre 1969

Depósito Legal: Sep. M.-683.—1958

IMPRENTA AGUIRRE. - GENERAL ALVAREZ DE CASTRO, 38. - TELÉF. 2 23 03 66. - MADRID

INSTITUTO ESPAÑOL DE ENTOMOLOGÍA  
MADRID

## Revisión de los bupréstidos de Canarias

### Apéndice

(Coleoptera)

por

A. COLOS

En el primer volumen de los *Archivos del Instituto de Aclimatación* de Almería, 1953, publiqué una revisión de todos los Bupréstidos encontrados en Canarias hasta entonces, 13 especies en total. Un acervo muy exiguo, con una proporción importante sin embargo en endemismos, tanto de grado subespecífico como específico, pero estos últimos son elementos más o menos estrechamente vinculados a otros continentales. Quedaban, y quedan a pesar de la presente aportación, notables lagunas en un archipiélago que siempre parece haber reunido las condiciones ecológicas óptimas para la familia. Es posible que mediante otras exploraciones metódicas, en diversas épocas, puedan completarse aquéllas. En las primaveras de 1965 y 1966, por cuenta del Consejo Superior de Investigaciones Científicas, realicé sendos viajes entomológicos a las Canarias occidentales, sin mucha suerte en la captura de bupréstidos —no era el motivo principal de la exploración—, puesto que nada nuevo obtuve. Gomera y Hierro fueron las islas más cuidadosamente prospectadas y, pese a sus hermosos bosques espontáneos, no dieron señales de albergar elementos de dicha familia. Se confirma, pues, una vez más, este notable dato zoogeográfico, siquiera sea negativo.

A pesar de que las Canarias superan con mucho a las demás islas atlánticas de tipo oceánico en cuanto a buprestofauna, ésta, a la altura actual de nuestros conocimientos puede considerársela pobre; no parecen haber sido nunca mucho más ricas a juzgar por la historia de su probable pasado. Aquí añado cuatro *taxa*, dos de las cuales son inéditas formas inéditas, y además se confirman algunas localidades interinsulares que no pude verificar en el anterior trabajo.

Los materiales estudiados en este pequeño apéndice proceden, en su mayoría, de la bella colección de D. Anatael Cabrera; depositada

tras su fallecimiento en el Instituto Español de Entomología. Algunos otros fueron prestados por el Museo Insular de Ciencias Naturales en Tenerife.

***Acmaeodera rubromaculata* *facta* Wollaston, 1804.**

*Acmaeodera rubromaculata facta* Wollaston, 1864. *Cat. Col. Canar.*, página 205 ("El Charco", Gran Canaria). (*British Museum, Natural History*, de Londres.)

Tenerife: Médano, Los Calderones, 16-IV-1933, 2 ejemplares (A. Cabrera leg.); Cañada del Portillo, 8-VII-1930, sobre retama en flor, 1 ejemplar (A. Cabrera leg.).

Esta subespecie vive también en Gran Canaria y Fuerteventura. De Tenerife sólo conocía la cita de Uyttenboogaart, del Pico del Teide.

***Dicerta* (Argante) *moesta* (Fabricius, 1793).**

*Buprestis moesta*, 1792. *Int. Syst.*, t. I, pars. II, pág. 206, núm. 85 (Sajonia).

Tenerife: Bajamar, 1961, 1 ♂ (J. M.<sup>a</sup> Fernández leg.).

El ejemplar en cuestión no difiere nada de los europeos. Género y especie son nuevos para Canarias, y no parece haber dudas en cuanto a su indigeneidad. La especie se extiende por casi toda Europa central y boreal, rarificándose hacia el Sur; no se conoce del norte de África, por lo que la presente cita tiene gran importancia zoogeográfica. Vive sobre diversas coníferas arbóreas, sobre todo *Pinus*. No es, pues, extraño que en Canarias sea un relicto terciario como su mismo hospedador, *Pinus canariensis*, y otros insectos de la misma biocenosis.

***Bu restis* (*Buprestis*) *bertheloti* Castelnau & Gory, 184**

*Buprestis bertheloti* Castelnau et Gory, 1841. *Monogr Bupr.*, t. II, pág. 142 lám. 135, fig. 195 (Islas Canarias).

Gran Canaria: Pinar de Tirajana, septiembre, 1 ♂, del Instituto Español de Entomología (T. Arroyo leg.); Pinar de Tirajana, 1920, 1 ♂ del mismo centro (J. Moreno leg.); la misma localidad, VI-1965, 2 ♀ ♀ (A. Cobos col.).

Cuando redacté mi "Revisión", sólo cité tres ejemplares de Gran Canaria, sin más detalles, que no había visto. Ahora, aparte de confirmar la presencia de tan interesante relicto en dicha isla, puedo asegurar que los individuos de su población no difieren en nada de los tenerfeños, ni tampoco de los de La Palma. A propósito de esta última isla, en el susodicho trabajo cometí un *lapsus calami* al atribuir a Santa Cruz de Tenerife, los ejemplares cazados por D. José M.<sup>a</sup> Fernández López. En realidad, se trataba de una larga serie —en parte en la colección del Museo Insular de Ciencias Naturales de Tenerife— obtenida en junio de 1950 sobre troncos cortados de *Pinus canariensis*, por el citado colega, en los alrededores de Los Llanos y de Santa Cruz, pero de la isla de La Palma.

***Anthaxia* (*Haplantaxia*) *millefolii protractipennis* Obenberger, 1914.**

*Anthaxia millefolii protractipennis* Obenberger, 1914. *Ent. Blätter*, t. X, pág. 255 (África septentrional).

Lanzarote: sin más datos, 1941, 3 ♂ ♂ y 1 ♀ (Dr. Balaguer leg.), en col. Escalera, Instituto Español de Entomología.

La subespecie aquí citada, muy extendida por el norte de África —penetra profundamente en el Sáhara argelino, y por el Oeste alcanza el Sáhara español—, difiere de la vecina forma *polychloros* Abeille, de Europa occidental, por su aspecto más brillante, microescultura menos desarrollada, cuerpo en general más alargado, por encima y hacia atrás más bronceado, tendiendo a oscurecerse en las ♀ ♀, con la escultura poligonal del pronoto ordinariamente de celdillas más amplias, mucho más netas incluso en la parte media anterior del disco, élitros con los ápices más o menos fuertemente acuminados por estar separados y levantados en el borde, pilosidad frontal —sobre todo hacia la base— más aparente, etc. Los ejemplares de Lanzarote encajan perfectamente en dichas características.

Teniendo en cuenta la alta inestabilidad de esta especie (constituye un complicado "Rassenkreis" circummediterráneo), la cual presenta todos los signos de encontrarse aún en plena crisis evolutiva, parece un poco sorprendente que en Lanzarote, isla distanciada del continente por lo menos desde el Terciario inferior, haya conservado parejo grado de desarrollo racial que en la costa vecina (115 km. de mar por medio). En el presente caso cabe la posibilidad de una importación accidental

antropógena, con la madera de su planta huésped (*Quercus* de diversas especies), empleada en diversos usos y que no existe espontánea en tal isla.

Se ha señalado que en Europa, la ssp. *polychloros* Ab., aparte los *Quercus* ataca a veces también el almendro y el serbal; la ssp. *smaragdifrons* Mars., más pequeña y que vive tanto en el sur de España como en el norte de África, es todavía más polífaga pero de gustos diferentes. Según mis propias observaciones, *protractipennis* Obenb., que sustituye a *polychloros* en África paleártica, está más o menos condicionada a la presencia de *Quercus ilex* (de cuyas ramitas la he extraído en el Rif), y puede que de otros congéneres de estas cupulíferas. Pero, ¿de qué vive en el Sáhara?; la respuesta a esta pregunta quizás aclare su supervivencia o adaptación en Lanzarote.

*Anthaxia (Anthaxia) senilis palmensis* nov. ssp.

Holotipo ♀, de Caldera de Taburiente, en la isla de La Palma (Col. E. Morales, de Madrid).

Sólo una ♀ cogida por T. Bravo, el 17 de julio de 1962 en pleno pinar de Caldera de Taburiente, isla de La Palma.

La forma tiponómica la describió Wollaston (*Col. Canar.*, 1864, 208) sobre un ejemplar ♂ único procedente del pinar de Tirajana, Gran Canaria. Nunca más parece haber sido encontrada la especie. El nuevo individuo, aunque de sexo opuesto, según la descripción de Wollaston presenta algunas diferencias notables que, unidas al considerable aislamiento geográfico —queda por medio la

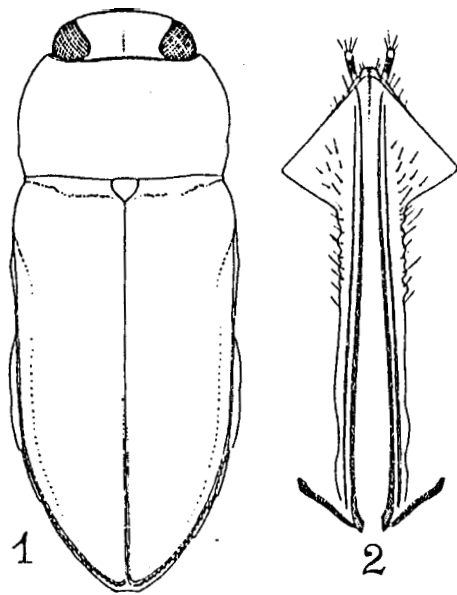


Fig. 1-2.—*Anthaxia (Anthaxia) senilis palmensis* nov. ssp.: 1) contorno; 2) ovopositor.

isla de Tenerife, faunísticamente la mejor conocida—, justifica a mi juicio la aplicación de un nombre en grado subespecífico. Sin perjuicio de que con más elementos se modifique en el futuro su cuadro de diferencias, he aquí cómo actualmente podrían ser separadas las dos formas:

- 1 (2) Pronoto reticulado en los lados; el disco esculpido en gruesas arrugas transversas derivadas de la reticulación; sus costados casi paralelos, sólo redondeado-atenuados hacia los ángulos anteriores (primer 1/3), con los posteriores casi rectos; depresiones latero-basales amplias y bien acusadas. Raza oriental: Gran Canaria ..... *senilis senilis* Woll.  
 2 (1) Pronoto reticulado en los lados, con los puntos de la reticulación gradualmente engrosados y profundos hasta sustituir a ésta en el disco, donde no existen arrugas y la escultura es regular, homogénea, formada exclusivamente por fuertes puntos subcontiguos; sus costados casi regularmente arqueados, con la máxima anchura sólo un poco por delante de la mediación; ángulos posteriores obtusos; depresiones látero-basales pequeñas, poco profundas. Raza occidental: La Palma .....  
 ..... *senilis palmensis* nov. ssp. (figs. 1 y 2).

La especie en cuestión, como dice Théry (1930, 367), único especialista que ha examinado el tipo de Wollaston, recuerda algo a *confusa* Gory, pero no es vecina, ni una *Haplanthaxia* como ésta. En realidad, parece bastante aislada, y sólo el estudio del ♂ y su genitalia pueden permitir una filiación más precisa; sólo puede asegurarse, por ahora, que es un elemento de tipo claramente paleártico.

*Agrilus (Agrilus) lanzarotensis* nov. sp.

Holotipo ♂, de la isla de Lanzarote, Paratipos, dos ♂♂ adelfotípicos (Instituto Español de Entomología).

Sólo tres ♂♂ de la isla de Lanzarote, colectados por el Dr. Baglauer en 1941, conservados en la colección Escalera del Instituto Español de Entomología.

Cuerpo estrecho y alargado (fig. 3), bastante esbelto, bronceado-cobrizo poco brillante, con la cabeza, las antenas y patas verdosas (¿sólo en los ♂♂?), revestido de pilosidad blanca, muy visible, mezclada a

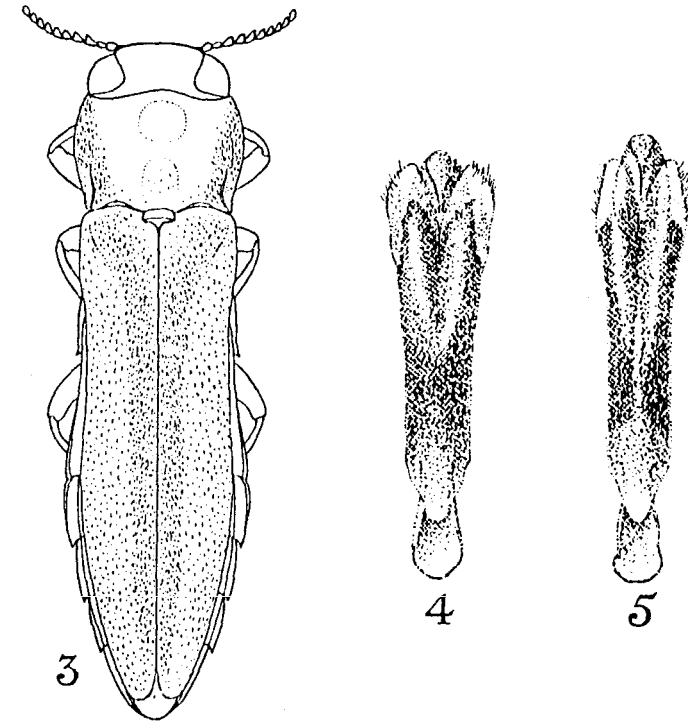
una eflorescencia harinácea también blanca y presente sobre todo en las depresiones y por debajo; en los élitros la pilosidad es más densa a lo largo del surco presutural y en las impresiones basales, sobre el pronoto condensada sobre todo por los costados, un poco más larga, sentada y relativamente densa en la frente y la mayor parte de las piezas pectorales y abdominales, no mucho más larga pero sí erecta y lanosa a lo largo del prosterno y parte media meso-metasternal. Longitud: 6,5 milímetros.

Cabeza ancha y saliente, no sobrepasando los ángulos protorácicos anteriores. Frente poco convexa, un poco más alta que ancha, con un débil surco longitudinal mediano borrado hacia el epístoma y apenas marcado en el vértex, no separada del epístoma cuyo plano continúa sin desnivel apreciable; menudamente punteado-granulosa, constituyendo apenas algunas vagas arrugas arqueadas en los lados, simple, aislada y menudamente punteada en el vértex; la pilosidad algo más densa y tendiendo a formar un ligero fleco sobre la base del epístoma. Este plano, sin escultura especial, un poco transverso, escotado en ángulo obtuso-redondeado por delante. Ojos bastante largos, algo sinuosos y ligeramente convergentes hacia abajo. Mejillas breves; sienas estrechas,  $1/3$  del diámetro transversal ocular. Antenas gráciles, alcanzando el primer  $1/3$  protorácico; artejos lobulados 4-10 en triángulo escaleno vivo, apenas más largos que anchos.

Pronoto apenas convexo, declive sólo por los costados y sobre todo hacia adelante, casi una y media veces tan ancho como largo, con la máxima dilatación un poco antemediana; costados redondeados, más largamente estrechados hacia la base y ligeramente sinuados contra los ángulos posteriores, que son romos pero algo divergentes; borde anterior bastante regularmente bisinuado; disco con un débil surco longitudinal mediano interrumpido en medio, y por delante combinado con una débil depresión transversal, un poco más marcadamente deprimido a lo largo de los costados, sobre todo en la mediación, y apenas en los costados de la base, por el lado interno de las quillas prehumerales; éstas, netas pero poco levantadas, bisinuosas, no alcanzando la mediación; quillas marginales muy ligeramente bisinuosas; quillas notopleurales casi rectilíneas, borrosas por delante y no reunidas a las marginales hacia la base; escultura constituida en la parte media del disco por arrugas transversales muy netas, en la mitad anterior arqueadas, con pequeños puntos intercalados poco aparentes, y hacia los costados por las mismas arrugas menos netas y regulares, confundidas por el predominio de la puntuación, más densa y más fuerte.

Escudete con una quilla transversal mediana arqueada como el borde anterior; desde ésta declive hacia adelante y hacia atrás, terminado en punta muy aguda.

Élitros poco más de tres veces tan largos como anchos en las espaldas, desbordados por las metapleuras y fuertemente por el abdomen



Figs. 3-5.—*Agrilus (Agrilus) lanzarotensis* nev. sp.: 3) diseño; 4) eedeago. *Agrilus zucheri* Abeille: 5) eedeago.

hasta el ápice inclusive, más estrechos que el protórax, aunque desbordando un poco la base con los hombros; sus costados paralelos en la porción humeral, sinuado-estrechados después y larga y débilmente dilatado-arqueados hacia atrás, arqueado-acuminados en el último  $1/3$ , con los ápices redondeados por separados y apenas distinta y muy menudamente aserrados en los bordes; disco con un ligero surco cóncavo poco menos ancho que la mitad del élitro en el lado interno contra la sutura, los cuales se dirigen por delante hacia las cubetas basales, muy desarrolladas contra los callos humerales; éstos bastante salientes, no

prolongados hacia atrás en elevaciones de aspecto costiforme; sutura elevada en quilla en los 2/5 posteriores; escultura rugoso-escamosa, algo matada y con cierto brillo, no atenuada hacia el ápice, un poco más menuda a lo largo del surco presutural, apenas arrugada hacia la base en sentido transversal.

Mentonera ancha, entera, truncada en la parte media anterior; proceso intercoxal del prosterno paralelo, un poco convexo en medio, bruscamente terminado en punta aguda. Angulos látero-posteriores de las metacoaxas poco salientes, subescotados, visibles por encima. Esternito anal subredondeado; el borde posterior de la ranura interna sin sinuosidad alguna. Extremidad de las protibias simplemente terminadas en saliente subigudo. Primer artejo de los metatarsos un poco menos largo que los tres siguientes reunidos; uñas de los pro y mesotarsos bifidas, los dos pares de los metatarsos dentadas.

Édeago (fig. 4) subcuneiforme, 3,3/4 veces tan largo como su máxima dilatación, emnegrecido en la parte media sin brillo metálico. Parámetros sinuosamente dilatados en el 1/3 anterior, con los ápices brevemente redondeado-atenuados por los costados, semitransparentes, guardados de cortas y numerosas selas. Pene terminado en ángulo obtuso-redondeado.

La especie pertenece al difícil grupo de *vaucheri* Abeille, *mercurini* Théry, *rabaticus* Théry, etc. Es particularmente próxima a *vaucheri*, especie ésta ampliamente extendida por Marruecos septentrional y posiblemente Argelia, con la misma fórmula unguicular en los tarsos. La especie de Abeille difiere, aparte la genitalia (fig. 5), cuyos parámetros tienen otra configuración y el pene termina en una truncadura redondeada, por su frente netamente surcada y separada del epístoma por una quilla transversal bien desarrollada, menos densamente pubescente y dorada en los ♂♂, las patas y antenas bronceado-cobrizas como el resto, el cuerpo un poco más robusto, con la escultura dorsal más menuda y más mate, la pilosidad elitral mitad más corta y bastante menos condensada en el surco presutural, proceso intercoxal del prosterno fuertemente arqueado-declive hacia atrás, quilla transversal del escudete derecha, y los costados del pronoto más larga y menos sinuosamente estrechados hacia la base.

No cabe la menor duda que *lanzarotensis* es un vicariante canario de *vaucheri* aún poco diferenciado exteriormente, siendo por lo tanto un elemento típicamente paleártico de origen mediterráneo.