

1008/10/54

Oromi
REVISIÓN DE LOS BUPRÉSTIDOS DE CANARIAS

APÉNDICE II
(Coleoptera)

② ENT



POR

A COSOS

Publicado en "GRAELLSIA", REVISTA DE ENTOMÓLOGOS IBÉRICOS
(Tomo XXV, págs. 183-186)

9 diciembre 1958

Depósito Legal: Sep. M.-682.—1958

IMPRESA AGUIRRE. - GENERAL ALVAREZ DE CASTRO, 38. - TELÉF. 223 03 66. - MADRID

INSTITUTO ESPAÑOL DE ENTOMOLOGÍA
MADRID

Coleópteros



REVISIÓN DE LOS BUPRÉSTIDOS
DE CANARIAS

APÉNDICE II

(COLEOPTERA)

POR

A. COBOS

El examen de nuevo material de bupréstidos canarios nie obliga a ir publicando petiórnicamente estos apéndices (véase: *Eos, Madrid*, tomo XLIV, 1969, págs. 45-62), como complemento a mi Revisión de 1953 (*Archivos del Instituto de Aclimatación de Albuera*, t. I, págs. 93-125).

En esta ocasión se trata principalmente de dos interesantes especies capturadas en 1969-1970 por el Sr. G. Israelson, de Hässleholm, Suecia, de las que ha tenido la amabilidad de comunicarme, e incluso cederme ejemplares. Al estudiarlas necesité consultar los tipos de Wollaston correspondientes, prestados por el *British Museum (Natural History)* gracias a la gentileza de la Srta. Christine M. F. von Hayek, lo que revaloriza el presente artículo y zanja definitivamente dos cuestiones sistemáticas,

1. Acmaodera (Acmaeodera) bipunctata (Ol., 1790).

Buprestis bipunctata Olivier, 1790. *Entom. Hist. Nat. Insectes. Coléoptères*, t. II, pág. 52, lám. 6, fig. 56. (Provenza, Francia)

A la forma tiponómica de esta especie hay que reunir definitivamente *Acmaodera plagiata* Wollaston, cuyo tipo es una ? en que las manchas elitrales 2-3 están corridas, existiendo las máculas suplementarias normales de las áreas escutelar y apical. La pilosidad es larga; dorsalmente morena, salvo en la mitad anterior de la frente y un poco hacia la base del pronoto, que resulta blanca. Es idéntica en la talla, forma y escultura a muchos ejemplares de Sierra de Cazorla, sólo que de un bronceado más claro en la frente, pronoto y por debajo.

Hierro: Tamaduste-El Cangrejo, 26-VI-1969 (G. Israelson col.), 1 ♀ en mal estado. Ejemplar pequeño, de 4,5 mm., idéntico en lo esencial al tipo de *plagiata*, con la escultura de los élitros más rugosa y las manchas blancas 3-4 corridas, faltando las pequeñas suplementarias de la base. Especie nueva para esta isla.

2. Buprestis (Buprestis) bertheloti-Castelnau y Gory, 1837.

Buprestis bertheloti Castelnau et Gory, 1837. *Monogr. Bupr.*, t. II, página 142, lám. 135, fig. 195 (Islas Canarias).

La especie había sido citada de la isla de Hierro por Wollaston (*Col. Atl.*, 1865, pág. 187), mención que inexplicablemente se me escapó en los trabajos anteriores y debe ser destacada por su indudable valor zoogeográfico.

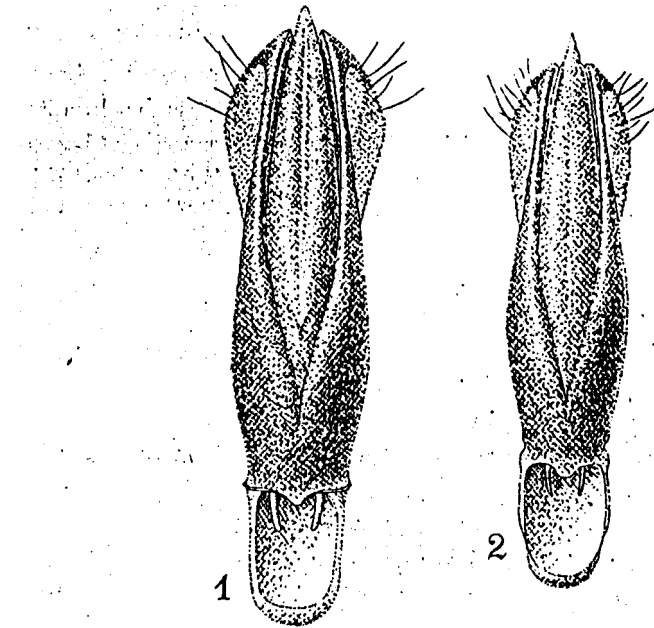
Es natural haya buprestidos propios de la biocenosis del *Pinus canariensis* autóctono en Hierro, puesto que existen restos del bosque primitivo que integran. Sin embargo, yo no encontré en mi campaña de 1966 ningún representante de estos coleópteros en tal biotopo, si bien observé sus galerías. Sin duda deben haberse hecho raros a causa de las talas y el empleo de insecticidas sistémicos.

3. Anthaxia (Anthaxia) senilis palmensis Cobos, 1969.

Anthaxia (Anthaxia) senilis palmensis Cobos, 1969. *Eos, Madrid*, t. XLIV, págs. 48-49 (Caldera de Taburiente en la isla de La Palma).

La Palma: Roque del Faro, 1 ♂, 1 ♀, 18-25-VI-1965 (G. Israelson col.). El Sr. Israelson debe poseer más ejemplares.

Cuando establecí la ssp. *palmensis* sobre un solo individuo ♀ no conocía los tipos de Wollaston. Posteriormente, gracias a la extremada



Figs. 1-2.—Eedeagos, vistos dorsalmente de: 1) *Anthaxia (Anthaxia) senilis senilis* Wollaston (*Holotypus*); 2) Idem de *A. (Anthaxia) senilis palmensis* Cobos (× 45).

cortesía de la Srta. Christine M. F. von Hayek, he podido consultar éstos y compararlos con los individuos citados, generosamente cedidos por el Sr. G. Israelson. Dichos tipos son también un ♂ y una ♀, y pueden considerarse por lo tanto como holo y alotipo de la subespecie.

Estos nuevos elementos me han convencido de que, en efecto, *palmensis* Cobos es una buena raza geográfica, morfológicamente bien ca-

de Wollaston para mi trabajo de 1969 no eran del todo exactos y existían otros más claros y coherentes, considero importante dar un nuevo cuadro de las diferencias percibidas.

- 1 (2) Forma más pequeña: 5.5 mm.; negra muy brillante con ligeros reflejos iridiscentes. Costados del pronoto paralelos en la nictación; borde anterior muy ligeramente bisinuado; depresiones latero-basales profundas; escultura mayor: reticulación lateral más amplia, constituyendo vivas nerviaciones longitudinales, y puntos del disco mayores y más gruesos. Pilosidad de la frente, pronoto y parte inferior del cuerpo más larga. Edeago (fig. 1).—Gran Canaria ..*... *senilis sciuilis* Woll.
- 2 (1) Talla más grande: 6 mm.; forma más robusta; cobriza, poco brillante. Costados del pronoto arqueados; borde anterior escotado, apenas bisinuado en medio; depresiones latero-basales muy ligeras; escultura menor; reticulación lateral más menuda y delicada, sin formar nerviaciones longitudinales apreciables, con los puntos del disco más menudos y apretados. Pilosidad de la frente, pronoto y parte inferior del cuerpo un poco más corta. Edeago (fig. 2).—La Palma
..... *senilis palmensis* Cobos.

El edeago de *palmensis* (fig. 2), un poco diferente en la forma general del de *senilis senilis* (fig. 1), presenta el pene —o lóbulo medio— mucho más acuminado en el ápice, con el surco longitudinal mediano del dorso muy leve y acortado y la denticulación de los bordes laterales casi inapreciable. Caracteres de igual categoría, unidos a las diferencias externas ya anotadas, han sido desde hace mucho tiempo consideradas como suficientes, para establecer distinciones interespecíficas entre otros congéneres paleárticos de los citados. Sin embargo, hasta no estar seguro faltan otras formas afines intermedias en las islas con pinar espontáneo, donde todavía no han sido hallados: Tenerife, Gomera, Hierro, prefiero conservar la categoría subspecífica primitivamente adoptada.

