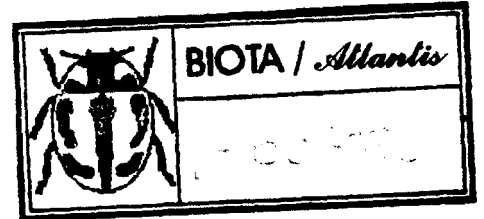


## Una notable nueva especie de *Cardiophorus* (Subgen. *Coptostethus* Wollaston) de Canarias (Col. Eluteridae)

A. Cobos



**RESUMEN:** Se describe una nueva especie hespérica de *Cardiophorus*: *C. (Coptostethus) platai* nov. sp. de la isla de Lanzarote (Canarias), estudiándose sus relaciones con otras especies del género.

**SUMMARY:** A new singular species of *Cardiophorus* of hesperico subgenus *Coptostethus* Wollaston, from Lanzarote, the unique island of the Canary Archipelago without noted representation. It is denonced the convergence of facies with the continental *C. exaratus* Erichson, and a study is made about interespecific differences with the true species of vicinity.

Entre un lote de bupréstidos y elatéridos insulares enviados para su estudio y determinación por mi buen amigo Prof. Dr. P. Plata Negrache, de la Universidad de La Laguna (Tenerife), hallé un ejemplar ♂ de ésta, por diversos motivos, singular especie. la cual viene al fin a establecer la esperada continuidad geográfica de su grupo en el archipiélago canario, y que describo a continuación, considerando los artículos: COBOS (1970 y 1978). LINDBERG (1950 y 1053) y WOLLASTON (1864 y 1865).

### *Cardiophorus (Coptostethus) platai* nov. sp.<sup>1</sup>

Holotypus ♂ (Fig. 1): La Caleta de Famara, Lanzarote (P. Plata coll. VIII-1978).

Cuerpo de pequeña talla (5,5 mm.), alargado y esbelto, subestrangulado hacia la articulación pronoto-elitral, fuertemente biconvexo por encima visto de perfil (los élitros aún más elevados que el pronoto), algo brillante, pardo-oscuro, con una gran mancha basal en cada élitro. el disco del escudete, las patas y los dos primeros artejos antenarios de un testáceo claro (los restantes artejos antenales un poco oscurecidos). Pilosidad blanco-grisácea. relativamente larga y poco densa sobre el cuerpo; erizada en las antenas; por el pronoto sentada, transversalmente orientada en los costados y peinada en sentido convergente (formando sendas ligeras crestas) a un lado y otro de la línea media; salvo por los costados, más corta sobre los élitros, en los que es arqueado-reclinada. un tanto desigual y toda dirigida hacia atrás; blanco-amarillenta y bien desarrollada en las patas.

1. La nueva especie he tenido el placer de dedicarla a su descubridor, quien previamente me había hecho notar tan interesante insecto.

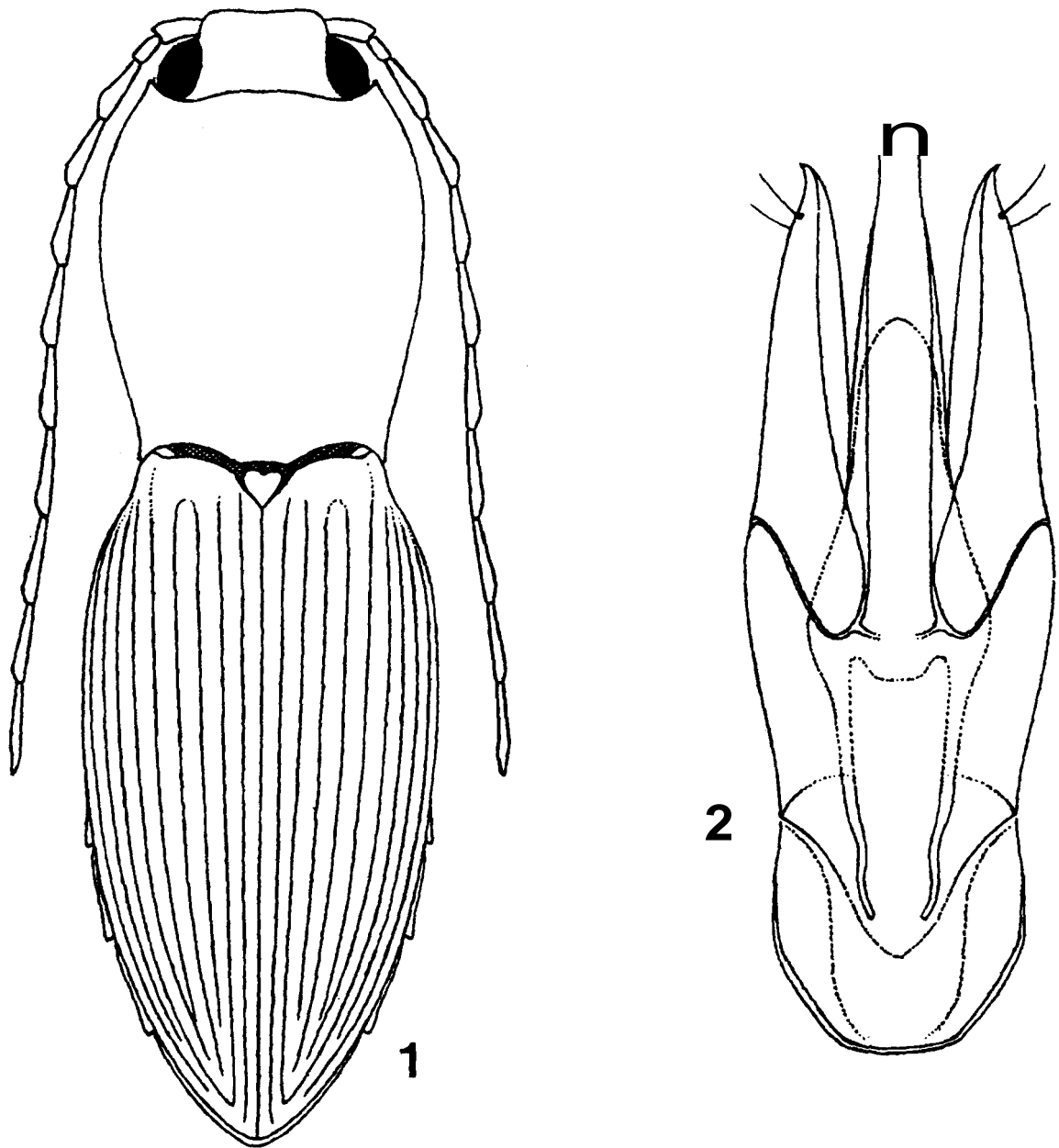


Figura 1.—Silueta de *Cardiophorus (Coptostethus) platai* nov. sp. (Holotypus, ♂.—Figura 2: Edeago de id. (vista dorsal).

Frente surcado-deprimida a lo largo de la línea media; límite anterior de la misma truncado, con el espacio nasal (área del epístoma) amplio; mandíbulas notablemente desarrolladas. Antenas muy largas y gráciles, sobrepasando los ángulos protorácicos posteriores con casi los 4 últimos artejos completos. Pronoto más estrecho que los élitros, bastante más largo que ancho, poco más ancho en la base que en los ángulos anteriores, sin embargo con la máxima anchura un poco por delante de la mediación, regularmente arqueado y ligeramente sinuado hacia atrás por los costados; ángulos anteriores muy agudos y avanzados, los posteriores breves, estrecha y oblicuamente truncados, apenas divergentes; borde anterior escotado, formando una ancha y débil lobulación mediana subsinuada en medio; disco

subcilíndrico, fuertemente declive por detrás, apenas por delante, igual. sin estrías ni dientes látero-basales; puntuación primaria bastante fuerte, muy densa sin llegar a apretarse, umbilicada. con los interespacios brillantes; sin puntuación secundaria apreciable. Elitros ovales, doble largos que anchos (poco menos de 2 veces tan largos como el pronoto), con la máxima anchura antemediana, bruscamente entallados en la base, cuyos ángulos humerales son vivos y convergentes. conjuntamente arqueado-cuminados hacia el ápice, ligeramente desbordados en la mitad posterior por el abdomen (ángulos látero-posteriores de los segmentos dilatados y salientes); disco muy fuertemente convexo. casi giboso en medio, sinuado-declive hacia el ápice; estrías muy fuertes, con los puntos gruesos —poco más estrechos que las interestrías—, profundos, redondeados y espaciados; interestrías algo desiguales, poco convexas, algo rugosas, subcoriáceas, presentando pequeños puntos no seriados y en general poco distintos. Patas proporcionalmente muy robustas, sobre todo las tibias: metatibias más anchas que en cualquier otra especie canaria conocida (lo que parece indicar una cierta especialización sabulícola).

Edeago (Fig. 2) exactamente 3 veces tan largo como ancho, con los parámetros más largos que el tegmen, largamente acuminados, breve y sinuosamente aguzados en el ápice, de tal manera que forman sendos dentículos divergentes; lóbulo medio subsinuosamente atenuado hacia la extremidad, la cual es todavía ancha y redondeada.

Como se ha dicho, esta especie viene a rellenar un extraño hueco en la distribución de los *Cardiophorus* canarios: es la primera especie encontrada en Lanzarote, y sin duda endémica de la mencionada isla. Como era de suponer, pertenece al grupo de formas característico de las islas orientales, que ofrecen las uñas inermes. Por otro lado, la nueva especie realiza una curiosa y desconcertante convergencia de facies —quizá inducida por un habitat semejante—, con el en realidad bastante distanciado congénere euro-norteafricano *C. (Lasiocerus) exaratus* Erichson. A causa de dicha convergencia, *C. platai* nov. sp. es inconfundible y bien diferenciado de todas las formas hespéricas por su muy esbelta silueta, su extremada convexidad, el entallamiento basal de los élitros y su escultura. la disposición de la pilosidad protorácica y su puntuación simple, la genitalia masculina y, de la mayoría de ellas, también por las largas antenas y relativa robustez de las patas (sobre todo el par posterior).

*C. (Lasiocerus) exaratus* Er. (una especie continental áptera), se distingue por sus élitros mucho más alargados, bastante menos convexos (el pronoto en cambio es en ésta más giboso), no entallados en la base. a interestrías fuertemente elevadas, casi aquilladas (simpley débilmente convexas en *C. platai* nov. sp.). el pronoto sólo tan largo como ancho en medio, con los ángulos anteriores obtusos y poco salientes, la puntuación del mismo claramente doble, las antenas del ♂ un poco más cortas (sobrepasando los ángulos protorácicos posteriores con sólo los 3 últimos artejos), el límite anterior de la frente en ángulo obtuso. el epístoma muy breve y las mandíbulas mucho menos desarrolladas, etc.: el edeago presenta el lóbulo medio muy estrecho y aguzado en el ápice. y las extremidades de los parámetros todavía más estrechas, paralelas e inermes.

## BIBLIOGRAFIA

- COSOS, A., 1970. «Ensayo monográfico sobre los *Cardiophorus* Esch. 1829, de Canarias). Eos, XLV, 29-96.
- COBOS, A., 1978. «Sobre *Cardiophorus* atlánticos extracanarios del subgénero *Coptostethus*», Contr. est. Hist. Nat. Islas Salvajes (Mus. Cienc. Nat. Cnb. Ins. Santa Cruz de Tenerife), 145-150.
- LINDBERG, H., 1950. «Beitrag zur Kenntnis der Käferfauna der Kanarischen Inseln», Comment. Biol. Soc. Fenn. Helsingford, X, 18 (20 páginas).
- LINDBERG, H., 1953. «Zweiter Beitrag zur Kenntnis der Käferfauna der Kanarischen Inseln», Coniment. Biol. Soc. Sc. Fenn. Helsingford. XIII, 13 (18 páginas).

WOLLASTON, T. V., 1864. ((Catalogue of the Coleopterous Insects of the Canaries in the Collection of the British Museum, London.  
WOLLASTON, T. V., 1865. «Coleoptera Atlantidum, being an enumeration of the Coleopterous Insects of the Madeiras, Salvages and Canaries, London.

**Fecha de recepción: 4 de mayo de 1979**

**Antonio Cobos**  
**Estación Experimental de Zonas Aridas, C. S. I. C.**  
**Almería**