

Tres nuevas especies de *Cardiophorus* eschs. (*Coi. Eiateridae*) de Canarias

A. Cobos

RESUMEN: Se describen 3 nuevas especies de *Cardiophorus* canarios del subgénero *Coptostethus*: *C. divergens*, 3ª forma para la isla Hierro, estrechamente emparentada con las 2 anteriores conocidas de dicha isla, pero localizada en el extremo W de la misma; *C. differens*, de Gomera, que recuerda a *C. machadoi* pero en realidad es próxima a *C. guanche*; y *C. machadoi*, también de Gomera, más que vecina convergente en algunos caracteres con *C. differens* y en otros con *C. gomerensis*.

SUMMARY: Three new species of subgenus *Coptostethus* Wollaston (*Cardiophorus*) from Canary Islands are described: *C. divergens*, the third form from Hierro Island, very related to the two previously known, but confined to the west end of the island; *C. differens* from Gomera that reminds of *C. machadoi*, but it is really nearest to *C. guanche*; *C. machadoi*, also from Gomera, with some character convergent with *C. differens* and some with *C. gomerensis*.

Desde la aparición de mi ensayo sobre los *Cardiophorus* de Canarias (Cobos, 1970) hasta ahora habían sido publicadas 2 nuevas especies de estas islas, más una 3ª del próximo pequeño archipiélago de las Salvajes, con lo que, sumándoles las 3 descritas a continuación el contenido niacaronésico del género se eleva a 31 especies: 1 de Madera, 1 de Salvajes y 29 del archipiélago español.

Las indicadas 3 nuevas especies formaban parte de un pequeño lote de *Cardiophorus* canarios enviados, para identificación y estudio, por mi buen amigo y colega Sr. P. Oromí Masoliver, y son producto de sus capturas personales; sin embargo, el ♂ de una de ellas figuraba ya en mi colección, incluido erróneamente en 1970 como forma extrema de *C. gomerensis* mihi.

Cardiophorus (Coptostethus) divergens nov. sp.

Mediano, oblongo bastante alargado (casi 3 veces tan largo como su máxima anchura), moderadamente convexo, castaño-oscuro uniforme por encima, con los apéndices testáceos, poco brillante; pilosidad del pronoto reclinada, aparentemente menos clara y orientada en sentido transversal en un amplio espacio subredondeado a cada lado un poco adelantado; pilosidad de los élitros poco densa, doble, larga, amarillenta, con los pelos principales semierizados (poco reclinados), monótona.

Pronoto muy poro más ancho que largo en medio, arqueado en los costados sin apenas sinuosidad basal, apenas más ancho por delante que por detrás; ángulos anteriores subagudos, bastante salientes, posteriores poco prolongados, oblicuamente truncados; borde anterior fuertemente escotado, anchamente marginado, ligeramente arqueado en medio; estrías notopleurales poco arqueadas, borradas en la 1/2 anterior; disco regular y bastante más convexo que el de los élitros; escultura aparentemente sencilla, formada por una menuda y densa puntuación (no propiamente apretada como en la frente) un tanto irregular, uniforme, con los interespacios todavía lustrosos.

Élitros, 1,06 veces tan largos como la porción anterior del cuerpo, 1,8 veces tan largos como anchos conjuntamente en medio (máxima dilatación), regularmente arqueado-atenuados en los hombros; denticulos humerales obtusos e incipientes; disco subaplanado en medio; estrías fuertes, con los puntos sulciformes pero menos anchos que la mitad de las interestrías; éstas subaplanadas o poco convexas salvo hacia el ápice, muy fina, espaciada e irregularmente puntuadas, nada rugosas y apenas coriáceas incluso hacia la base.

Antenas (♂) sobrepasando con 3 artejos completos los ángulos protorácicos posteriores; artejo 3.^o 1,1/2 veces tan largo como el pedicelo. Uñas de los tarsos dentadas en la base.

Longitud del cuerpo: 6 mm.

Edeago (Fig. 8) con los parámetros bastante brusca y fuertemente sinuado-estrechados hacia adelante, oblicuamente truncados en la extremidad, donde previa una ligera sinuosidad forman denticulo del lado interno. lóbulo medio sinuado-estrechado hacia la mediación, dilatado hacia el ápice y redondeado en el mismo.

Sexo ♀ desconocido.

Holotipus ♂ (ejemplar único): El Sabinal, Hierro (P. Oromí coll. 30-XIII-1975). In col. P. Oromí.

Es la tercera especie que se conoce de la isla de Hierro. Por sus uñas tarsales dentadas en la base pertenece al grupo de formas occidentales, y por el resto de la morfología externa e interna así como el tipo de pilosidad elitral se compara estrechamente con *C. obscurus* Cobos y *C. hierroensis* Franz de la misma isla.

Difiere de ambas citadas especies por sus largas antenas (en el ♂ de *C. obscurus* sobrepasan los ángulos posteriores del pronoto con 2,1/2 artejos, en *C. hierroensis* con sólo 2). De las dos a un mismo tiempo por el pronoto más corto, con los ángulos anteriores subagudos y netamente avanzados, y la escultura más fina y regularizada, no umbilicada ni subrugosa en la parte media anterior; también por la coloración dorsal de un castaño oscuro uniforme. El edeago (fig. 8), más parecido al de *C. hierroensis*, difiere sin embargo por la forma de la extremidad

de los parámetros y de la porción distal del lóbulo medio (nada paralela por delante del estrechamiento mediano).

El enclave occidental donde se ha encontrado este insecto, hasta no hace muchos años poco asequible, constituye también un ecosistema único en la isla, con fauna y flora residual extremadamente interesante.

Cardiophorus (Coptostethus) differens nov. sp.

Bastante variable de talla según sexos, bastante alargado (2,65 veces tan largo como su máxima anchura), moderadamente convexo, castaño-rojizo (más oscura la ♀) uniforme por encima, con los apéndices de un testáceo muy claro, poco brillante; pilosidad del pronoto de la misma coloración pero más corta que la elitral, poco distintamente orientada en sentido transversal por la mediación de los costados, poco densa; pilosidad de los élitros no muy densa, relativamente corta, semierizada, con los pelos principales poco diferenciados de la pubescencia de fondo, amarillenta, monótona.

Pronoto notablemente transversal (1,24 veces tan ancho como largo en medio), arqueado en los costados sin sinuosidad distinta basal, un poco más estrecho por delante que por detrás, con la máxima dilatación ligeramente postmediana; ángulos anteriores obtusos, poco salientes, posteriores poco prolongados, apenas oblicuamente truncados, borde anterior poco profundamente escotado, finamente marginado, subarqueado en medio; estrías notopleurales borradas en el 1/4 anterior; disco regular, poco más convexo y casi tan elevado (algo menos en la ♀) como el de los élitros; escultura formada por una menuda puntuación simple y densa sin llegar a apretarse en ninguna parte, casi uniforme (puntos principales poco diferenciados), con los interespacios aún brillantes.

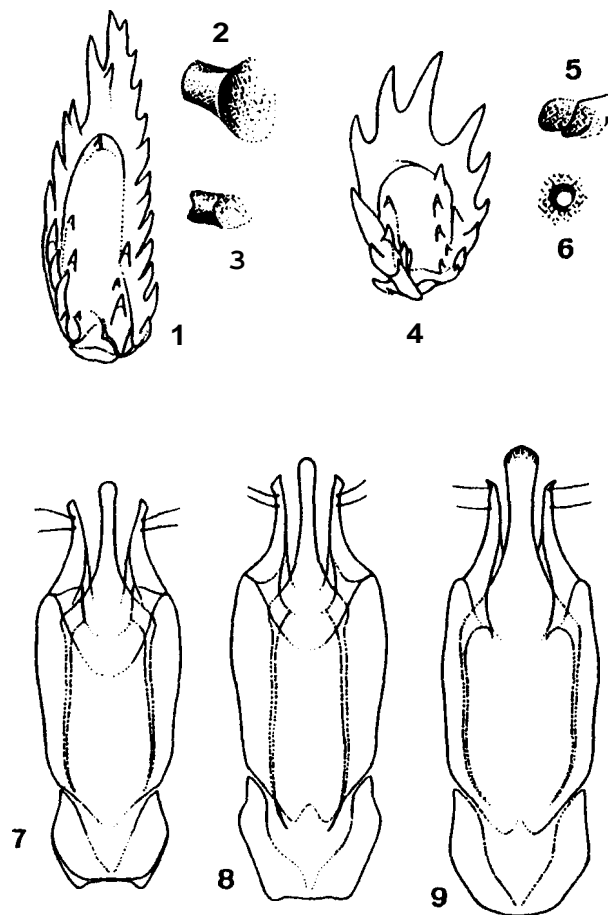
Élitros 1,8 veces tan largos como la porción anterior del cuerpo, 1,8 veces tan largos como anchos conjuntamente en medio (máxima dilatación), regularmente arqueado-atenuados en los hombros; denticulos humerales obtusos e incipientes; disco regularmente convexo; estrías finas, con los puntos sulciformes muy pequeños (no mayores que los de las interestrías) y espaciados; interestrías poco convexas, subaplanadas en el disco, con la puntuación bastante densa, vagamente triscrida, sobre un fondo subcoriáceo, menos brillante que el del pronoto.

Antenas (♂♂) sobrepasando los ángulos protorácicos posteriores con 3 artejos completos, o sólo con 2 (♀♀); artejo 3.^o 1,1/3 veces tan largo como el pedicelo. Uñas de los tarsos dentadas en la base.

Longitud del cuerpo: 4,5 - 5 mm (♂♂), 7 mm (♀♀).

Edeago (fig. 7) con los parámetros larga y suavemente estrechados hacia la extremidad en los 3/4 basales del lado externo, con los ápices truncado-redondeados también del lado extremo; lóbulo medio subparalelo en medio, dilatado-redondeado en el ápice.

♀: Más robusta y oscura, menos brillante, puntuación del pronoto casi apretada; estrías elitral más finas; interestrías planas, apenas convexas hacia el ápice. Valvas de la espermateca (fig. 4) poco alargadas, con escasos y grandes dientes periféricos; annulus (fig. 6) muy simple; piecetta accesoria (valvular) aparentemente biarticulada.



Figs. 1, 2 y 3; una valva, annulus y pieza accesorio, respectivamente, de la espermateca de *Cardiophorus (Coptostethus) machadoi* nov. sp.; Fig. 4, 5 y 6: las mismas piezas de *Cardiophorus (Coptostethus) differens* nov. sp.; fig. 7, edeago de *Cardiophorus (Coptostethus) differens* nov. sp.; fig. 8, edeago de *Cardiophorus (Coptostethus) divergens* nov. sp.; fig. 9, edeago de *Cardiophorus (Coptostethus) machadoi* nov. sp.

Holotypus, allotypus (9 única) y 7 paratypus (99): Puntallana, Coniera (P. Oromí coll. 3-1-1979). In col. P. Oromí, et A. Cobos (4 paratypus).

Próximo de *C. guanche* Cobos; el ♂ de menor talla. En dicha especie el cuerpo es más convexo, sobre todo el pronoto: ésta fina y apretadamente punteado y mate, de aspecto micro-

rugoso; las antenas de *C. guanche* son también más cortas (en los ♂ sobrepasan los ángulos posteriores del pronoto con sólo 2,1/2 artejos), y el cdeago es más estrecho con el lóbulo medio apenas espatulado hacia el ápice, y los lados internos de los parámetros paralelos. La ♀ recuerda a *C. machadoi* (que sigue), pero su silueta es distinta (élitros regularmente ovales), el cuerpo más convexo, mate, con las estrías clitrals aún más finas (sus puntos poco distintos). Las iiiiterestrías planas, más escultradas, las valvas de la espermateca poco elongadas, con escasos y largos dientes marginales espaciados (1).

Cardiophorus (Coptostethus) machadoi nov. sp.

Mediano, oblongo, robusto, moderadamente alargado (2.55 veces tan largo como su máxima anchura), bastante convexo, castaño oscuro con los élitros rojizos (♂), o solo la parte de los costados comprendida en las últimas 4 iiiiterestrías de esta tonalidad, con los apéndices testáceos, brillante, pilosidad de los élitros poco densa, doble, gris-anarillenta, larga, con los pelos principales semierizados (poco reclinada), monótona: la del pronoto muy parecida, no distinta-transversal por los costados y no tan levantada.

Pronoto un poco más ancho que largo en medio, subtrapezoidal, bastante atenuado hacia adelante. breve y fuertemente por detrás, con la máxima dilatación en el 1/3 posterior, iiiiclio más estrecho en la parte anterior que en la posterior: ángulos anteriores subagudos. bastante salientes, posteriores prolongados. convergentes, ancha y un poco oblicuamente truncados; borde anterior fuertemente escotado y ligeramente lobulado en medio, con un estrecho reborde; estrías notopleurales apenas arqueadas, borradas en el 1/3 anterior: disco regular y bastante convexo, apenas más bajo que el de los élitros; escultrura muy fina, muy densa sin llegar a apretarse. casi igual y homogénea (en la frente más fuerte, apretada y umbilicada).

Élitros 1,74 veces tan largos como la porción anterior del cuerpo, y 1,8 veces tan largos como su mayor anchura. situada Csta al comienzo del 2/3 (máxima del cuerpo), desde donde se atenúan fuerte y subrectilíneamente hacia adelante, sin apenas sinuosidad prebasal; diente humeral casi indistinto; disco subaplanado en medio; estrías finas pero profundas, no crenuladas por sus puntos sulciformes. bien marcados; iiiiterestrías débilmente convexas por los costados y ápice. subaplanadas en medio, muchísimo más anchas que las estrías, con la puntuación tan fina (en este caso excesivamente) como la del pronoto pero menos densa y más superficial. sin apenas indicios de arruguitas transversas ni de microescultrura.

Antenas del ♂ sobrepasando los ángulos protorácicos posteriores con 1,1/2 artejos, en la ♀ con sólo el 11^o. entero. Uñas de los tarsos dentadas en la base.

Longitud del cuerpo: 6.5 mm. Talla muy semejante en ambos sexos (salvo las antenas sin apenas otras diferencias).

(1).- Extrañamente, todos los materiales de *C. guanche* hasta ahora examinados son ♂ (del cohabitante *C. gomarensis* se conocen ambos sexos). incluido un ejemplar hallado reciente y personalmente (Y-1981) en Valle de Gran Rey, cerca de la playa.