

The Belgian Journal of Entomology publishes original works of synthesis in most fields of entomology :systematics, morphology, ecology, ethology, phylogeny, embryology, genetics, physiology, applied entomology, ...

Emphasis is placed on the selection of comprehensive or revisionary studies.

The opinions of the authors published in this journal remain, nevertheless, their own responsibility.

Manuscripts are to be sent to

Isabelle COPPÉE, Royal Belgian Entomological Society, rue Vautier 29, B-1000 Brussels, Belgium. Fax :+32.2.627.41.32; e-mail : srbe@kbinirsnb.be

#### EDITORIAL BOARD

C. VANACHTERBERG (Netherlands)	P. GRANDCOLAS (France)
M. BAYLAC (France)	P. GROOTAERT (Belgium)
J.L. BOEVÉ (Belgium)	T. HENRY (USA)
G. COULON (Belgium)	G.W. KRANTZ (USA)
U. DALL'ASTA (Belgium)	L. LÖBL (Switzerland)
L. DEHARVENG (France)	M. MEYER (Luxembourg)
D. DRUGMAND (Belgium)	A. NEWTON (USA)
M. DUFRÈNE (Belgium)	U. SCHAFFNER (Switzerland)
N. EVENHUIS (USA)	P. VERDYCK (Belgium)
A. FAIN (Belgium)	G. WAUTHY (Belgium)
D. FURTH (USA)	

#### EDITORIAL COMMITTEE

1. COPPÉE (Editor)  
L. SAUVAGE (Secretary)  
M. VAN ASSCHE (Illustrator)  
R.D. KIME (English text reviewer)  
A. PAULY

Royal Belgian Entomological Society  
Non-profit-making organization, established 9 April 1855.  
Head office :rue Vautier 29, B-1000 Brussels, Belgium.

## Les Megaspilinae ni européens, ni américains

### 2. Les *Dendrocerus* RATZBURG, 1852, à mâles non flabellicornés (Hymenoptera Ceraphronoidea Megaspilidae)\*

par Paul DESSART†

Département d'Entomologie, Institut royal des Sciences naturelles, rue Vautier 29, B-1000 Bruxelles.

#### Summary

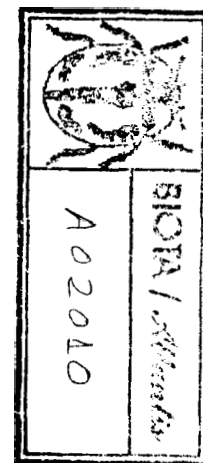
Revision (description or redescription) and identification keys of the *Dendrocerus* (but the already dealt with «halidayi-group») from the regions neither European, nor American, particularly the ones described by Alan P. DODD; novelties are :*Dendrocerus chiwichouorum*, *Dendrocerus flaviscapus*, *Dendrocerus hawaibanalís*, *Dendrocerus lyrifer*, *Dendrocerus nitidulus*, *Dendrocerus pakistanicus*, *Dendrocerus sulcifrons*, spp. nn., *Dendrocerus marycarverae* nom. nov. (= *Lygocerus australicus* DODD, 1914a : 90, not *Megaspilus australicus* DODD, 1914a : 89); *Dendrocerus propodealis* DESSART, 1973, (♀ nova).

Keywords: Hymenoptera Ceraphronoidea Megaspilinae *Dendrocerus*, spp. nn., nom. nov., DODD.

#### Résumé

Révision (description ou redescription) et tables d'identification des *Dendrocerus* (sauf le groupe *halidayi* déjà traité) des régions ni européennes, ni américaines, en particulier celles décrites par Alan P. DODD; les nouveautés sont :*Dendrocerus chiwichouorum*, *Dendrocerus flaviscapus*, *Dendrocerus hawaibanalís*, *Dendrocerus lyrifer*, *Dendrocerus nitidulus*, *Dendrocerus pakistanicus*, *Dendrocerus sulcifrons*, spp. nn., *Dendrocerus marycarverae* nom. nov. (= *Lygocerus australicus* DODD, 1914a : 90, non *Megaspilus australicus* DODD, 1914a : 89); *Dendrocerus propodealis* DESSART, 1973, (♀ nova).

\* Note de l'éditeur :Monsieur Paul DESSART est décédé le 26 mars 2001; la version définitive de son manuscrit n'a pas pu être corrigée, nous la publions dès lors dans sa forme originelle.



l'exemplaire décapité ne laissait deviner les notaulices que sous certains angles et en éclairage diffus; mais ces sillons sont également assez convergents. Rappelons qu'avant de nous le soumettre pour identification, le Dr Mary CARVER avait examiné l'insecte non encore décapité et lui avait trouvé une ressemblance, non convaincante, avec *D. carpenteri*; aussi en avons-nous conclu que les antennes devaient être fort semblables dans les deux cas. Le type de DODD porte un scape complet et un scape «étêté»; une préparation microscopique contient les restes des antennes en cinq fragments (Fig. 97) : la ressemblance présumée est très grande et contrairement à ce que laisse entendre la description originale, le premier flagellomère diffère des suivants par son bord dorsal, comme chez *D. carpenteri*.

Une particularité qui pourrait être importante est la lunule préoccipitale : très concave, elle est limitée antérieurement par une arête se fondant latéralement avec les orbites et passant médialement très peu en arrière des ocellus postérieurs (A une distance inférieure A leur diamètre); la carène intertorulaire n'est pas nulle, mais A peine perceptible.

Quant aux ailes antérieures - à peine distinctes dans la préparation microscopique - elles ont le stigma assez semblable à celui de l'exemplaire décapité (longueur/largeur = 1,69 au lieu de 1,61), mais le radius est un peu plus court (0,93) que le stigma et non un peu plus long (1,12).

Nous tablons donc sur une certaine variabilité intraspécifique, qui nous paraît plus probable que l'existence de deux espèces vicariantes.

On pourra fonder les éléments nouveaux avec ceux précédemment publiés, dans le résumé suivant :

#### Caractères principaux :

Mâle (femelle inconnue) A antennes crénelées (Fig. 97), A de profil presque trapézoïdal, les suivants A profil en triangle passant progressivement au rectangle; notaulices distinctes ou très peu distinctes, fort convergentes vers l'arrière; radius subégal à la longueur du stigma; mésosoma à peine déprimé (largeur/hauteur : 1,03) et moyennement allongé (longueur/largeur : 1,77); mésoscutum assez transverse (longueur/largeur : 0,59), peu étroit à l'avant (largeur au bord antérieur/largeur maximale : 0,87) mais si bombé que le col pronotal est surplombé en vue dorsale (A vérifier aussi de profil); scutellum peu allongé (longueur/largeur : 1,16), modérément bombé transversalement; rapport mésothoracique : 1,38; portion métanoto-propodéale dorsale relativement longue médialement (longueur apparente en vue dorsale : environ 35 µm, mesurée perpendiculairement à la déclivité : environ 65 µm); scutellum bordé par le sillon métanotal très étroit : médialement, en arrière de ce sillon, une 2<sup>ème</sup> fovéole (correspondant au milieu du sillon fovéolé partageant en deux chaque portion dorso-latérale du propodéum), puis une 3<sup>ème</sup>, plus longue, touchant la carène postérieure du propodéum; celle-ci, en vue dorso-postérieure, en pentagone symétrique, avec les deux côtés dorsaux en angle obtus; les plagues dorso-latérales alutacées, la face postérieure ornée de carènes rayonnantes peu marquées : mais le col propodéal est nettement développé; tête assez trans-

verse tant en vue dorsale (longueur/largeur : 0,5) qu'en vue frontale (hauteur/largeur : 0,73); lunule préoccipitale limitée à l'avant par une arête nette qui se fond latéralement avec les orbites; dépression supraoculaire constituée de deux plages déprimées en arrière (au-dessus) des toruli, séparées par un renflement médio-basal; carène intertorulaire peu marquée; distance faciale interoculaire minimale : 58% de la largeur de la tête; genitalia remarquables par la réduction des plaques volsellaires (Figs 99-102).

#### Étymologie :

L'espèce rebaptisée est dédiée au Dr Mary CARVER, qui nous avait communiqué l'exemplaire récent, alors qu'elle travaillait au Waite Agricultural Research Institute, de l'Université d'Adélaïde.

#### Localisation et type :

Holotype mâle de *Lygocerus australicus* : Australie, North Queensland, Nelson, 29 janvier 1912, fauchage dans une forêt claire, récolteur A.A. GIRAULT; type 2013, dans les collections du South Australian Museum, Adélaïde; une préparation microscopique avec des fragments d'antenne et une aile antérieure.

Un exemplaire mâle : Australie : South Australia, Glen Osmond, 5 mars 1975, piège à succion dans un champ de chou frisé, récolteur C. CRAWFORD; préparations microscopiques n° 75031271; dans les collections de l'IRSNB. Remarque : la lettre d'accompagnement cite deux fois la date de récolte : «3.V.75» (date que nous avons publiée en 1986) et «5.iii.75», en correction surchargeant une date commençant par 3 : il est évident que c'est la date correcte, l'autre étant postérieure à la date de la lettre (17 mars) et aux préparations microscopiques que nous avons faites le 27 mars.

#### *Dendrocerus natalicus* DESSART, 1986

Figs 103-110

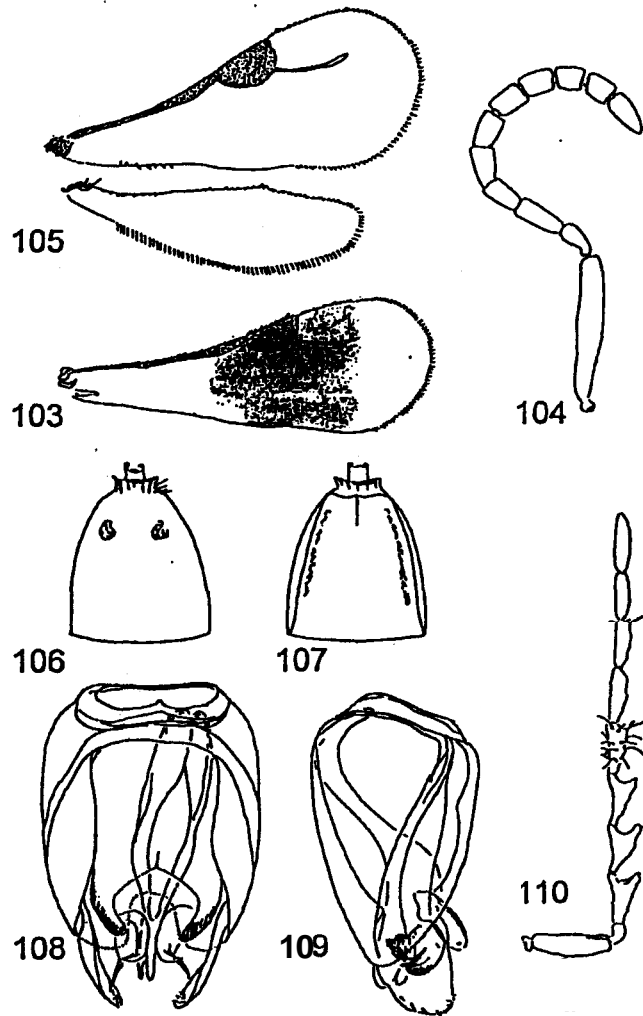
1986 DESSART : *Bull. Anns Soc. r. belge Ent.*, 1985, 121/9 : 440-444, 451, 455; figs 80-87.

L'espèce est décrite d'après les deux sexes, sur des exemplaires récoltés aux îles Canaries (Tenerife; récolteur Lars HUGGERT); les femelles faisaient penser à deux espèces, *Dendrocerus flavipes* KIEFFER, 1907, et *Dendrocerus conwentziae* GAHAN, 1920 : mais elles étaient accompagnées d'un mâle à genitalia originaux, ce qui nous a amené à voir dans ces matériaux une espèce particulière.

Leur biologie est inconnue : les espèces morphologiquement les plus voisines sont connues comme parasites de Névroptères Conioptérygides (mais d'un côté, ce n'est pas nécessairement aussi le cas, et d'autre part, ce sont également les hôtes d'espèces manifestement peu affines).

#### Caractères principaux :

- Notaulices limitées aux angles antérieurs du mésoscutum;
- mésosoma comprimé (largeur/hauteur < 1) et plutôt élancé (longueur/largeur > 1,6);
- mésoscutum relativement peu transverse (longueur/largeur : 0,6-0,85);
- col gastral sombre, très transverse, relativement court (longueur/largeur : ≈ 0,3);



Figs 103-110. *Dendrocerus natalicus* DESSART, 1986. 103. Femelle, aile antérieure droite ( $\times 52$ ). 104. Antenne gauche ( $\times 68$ ). 105. Mâle, ailes droites ( $\times 52$ ). 106-107. Base du métasoma, face dorsale et face ventrale ( $\times 68$ ). 108-109. Genitalia, face ventrale et profil droit ( $\times 150$ ). 110. Antenne droite ( $\times 68$ ) (D'après DESSART, 1986).

**MÂLE :**

- tout le corps, antennes et la plus grande partie des pattes sombres, ailes antérieures hyalines, frangées; antennes : scape peu trapu (longueur/largeur : 3,7);  $A_1$  à profil en Y, avec une ébauche de rameau, son sommet nettement concave; les flagellomères suivants à processus latéral moins prononcé mais à sommet toujours concave et assez grêle (longueur/largeur : 2,5-3); en vue de profil, le scutellum est à un niveau nettement inférieur à celui du méso-scutum, dont il est séparé par les axillae, déclives; propodéum très déclive, très courtement visible en vue de profil; genitalia : voir figs 108-109;

**FEMELLE :**

- corps presque totalement roux à brun clair (triangle oculaire, métanotum, une grande partie du propodéum et petits segments gastreaux assombrés); ailes avec une enfumure sous le radius et dans le champ radial (sauf une étroite bande le long du bord distal du stigma); antennes à scape éclairci sur la moitié basale environ; scape grêle (longueur/largeur : presque 5,1),  $A_1$  plus long que le pédicelle.

**Étymologie :**

L'adjectif signifie : «de la Noël» et fait allusion à la date de capture de la série typique (le 25 décembre 1981).

*Dendrocerus nitidulus* sp. n.

Fig. 111

Espèce connue par une seule femelle du Sulawesi, dont on remarque immédiatement la coloration jaune des deux premiers articles antennaires.

**Caractères principaux :**

Femelle sombre, assez brillante, avec le scape et le pédicelle jaunâtres, le flagelle plutôt irapu ( $A_4$ - $A_{10}$  transverses ou pratiquement aussi longs que larges), les notaulices percurrentes, le gaster fusiforme, non anguleux de part et d'autre du col.

**Coloration :**

Tête et mésosoma noirs, gaster brun noir; antennes : scape et pédicelle jaunâtres, le reste noir; pattes sombres. les tibias antérieurs et médians à peine moins sombres; cils antérieurs entièrement enfumés (sauf les nervures obsoletés), plus fortement sous le stigma et le radius; palpes bruns, mandibules brunes, liserées de plus foncé.

**Tête :**

Tégument finement alutacé, avec des points sétigères, mais relativement brillant; pubescence éparsse mais longue et dressée, plus courte sur les yeux; lunule préoccipitale sans arête comme limite antérieure (changement de courbure), sillon préoccipital présent; face pratiquement plane au-dessus de la carène intertorulaire (non anguleuse), avec un vague point central (? pore facial); de face, la tête est transverse, vaguement triangulaire, avec les joues relativement longues; distance faciale interoculaire minimale : 295  $\mu\text{m}$  (46% de la

Il a aussi été dit, de l'holotype : «sillon préoccipital net, s'étendant jusqu'à l'ocelle antérieur, en passant par une fossette située sur le sillon reliant les ocelles postérieurs» : aucune des 7 femelles ne présente ce sillon transverse postocellaire; c'est même le seul caractère en défaveur de la conspécificité de l'holotype mâle indien et des femelles africaines : il nous semble trop faible pour rejeter cette hypothèse et pour créer une, pourquoi pas deux, espèces nouvelles africaines.

#### Caractères principaux :

Carène propodéale postérieure fusionnée médialement sur une distance appréciable au rebord postérieur du sillon métanotal : les portions droite et gauche du propodéum sont ainsi largement disjointes et médialement le sillon métanotal surplombe la partie postérieure déclive du propodéum. Col gastrol large mais très court; cannelure basale dense mais courte; gastrocèles situés un rien en arrière du milieu du grand tergite  $T_{III}$ , qui est particulièrement brillant. La face (au moins chez les femelles) parcourue ou non par un trait médian en carène; dépression supraclypéale présente avec une portion médiane triangulaire légèrement renflée; lunule préoccipitale régulièrement bombée, donc A limite antérieure imprécise. Notaulices régulièrement arquées, non brusquement coudées. Pattes moins sombres que le corps. Ailes remarquablement brillantes, malgré la présence normale de microtriches; les antérieures à frange très courte et à stigmalarge (longueur/largeur = 1,33).

Mâle : ailes antérieures hyalines; antennes à peine dentelées de profil, à flagellomères relativement peu allongés (longueur/largeur : 1,6-1,9); genitalia trapus, paramères presque perpendiculaires aux lames paramérales, chaque plaque volsellaire avec une rangée de 3 soies près de l'apex.

Femelle : ailes antérieures avec une fascie médiane, nette, plus ou moins large (pas dans le champ radial); antennes relativement trapues, le pédicelle plus long que le premier flagellomère, les articles  $A_4$ - $A_{10}$  1,3-1,4 fois aussi longs que larges; 6 thigmomères.

#### Mensurations principales d'une femelle :

Remarque : le sexe du second exemplaire de la série typique n'étant pas sûr, le présent exemplaire n'est pas désigné comme apallotype, bien qu'il en remplisse la fonction.

Tête : 390/715/555, longueur/largeur : 0,54, largeur de la face occipitale/largeur maximale : 460/715 = 0,64; tempes en vue dorsale : 135; distance œil-mandibule : 205; largeur de la fossette buccale : 230; distance faciale interoculaire minimale : 340 (47,5% de la largeur de la tête); POL/LOL/OOL = 175/85/65; yeux : grand axe et petit axe : 365 et 280. Mésosoma : 880/610/545; mésoscutum : 345/500-610; longueur/largeur = 345/610 = 0,57; largeur bord antérieur/largeur maximale : 500/610 = 0,82; trait axillaire + scutellum : 365; scutellum : 350/365; apex du sillon métanotal : 67; longueur/largeur du mésosoma : 880/610 = 1,44; rapport mésothoracique : (345+365)/610 = 1,16. Métasoma : 1015/675/475; col gastrol : 55/285; grand tergite  $T_{III}$  : 635 (62,5% du métasoma); cannelure gastrol : 150 (23,6% du grand tergite  $T_{III}$ ). Ailes antérieures : 1485/570; radius : 247 (2 sensilla contigus sub-

apicaux); stigma : 169/127 = 1,33; radius/stigma : 247/169 = 1,46. Antennes : scape : 381/99 (100/26) 3,85; pédicelle : 124/53 (33/14) 2,34;  $A_1$  : 93/58 (24/15) 1,60;  $A_2$  : 84/66 (22/17) 1,27;  $A_3$  : 88/68 (23/18) 1,29;  $A_4$  : 102/71 (27/19) 1,44;  $A_5$  : 92/71 (24/19) 1,30;  $A_6$  : 92/68 (24/18) 1,35;  $A_7$  : 83/65 (22/17) 1,28;  $A_8$  : 81/62 (21/16) 1,31;  $A_9$  : 127/54 (33/14) 2,35; longueur totale : 1347; largeurs maximale et minimale du scape : 99 et 49; longueurs cumulées des articles  $A_2$  à  $A_7$  : 389 (scape : 381). Longueurs cumulées des 3 tagmes : 2285; longueur apparente : 2145.

#### Matériaux examinés :

Holotype mâle : Inde, Namkum, 19.III.1952, récolteur B.P. MEHRA; déposé dans les collections de l'India Lac Research Institute, P.O. Namkum, Ranchi, Bihar, en Inde.

#### Exemplaires femelles :

- Égypte : 2 exemplaires à corps brun noisette clair, plus sombre à partir d'un peu avant l'apex du grand tergite  $T_{III}$  : «Égypte, Abu Zabab», 24.VI.1934, récolteur A. RABINOVITCH; coll. Anastase ALFIERI (au U.S.N.M., Washington, D.C.); la localité est située à 30° 15' N et 31° 25' E.
- Somalie : Mogadiscio, Afgoi, vallée Shabelli : 1 ♀ (n°8708/281) récoltée au piège Malaise par Nando BEN, 1-15 février 1977; 1 ♀ (n°8708/271), récoltée au piège Malaise par M. OUMI, 15 mars - 5 avril 1980.
- Togo : Sokodé, 1 ♀ récoltée au piège Malaise par Alain PAULY, en décembre 1982.
- Gambie : 2 ♀ ♀ récoltées par Lars HUGGERT le 20.I.1978 (n°8003/261).

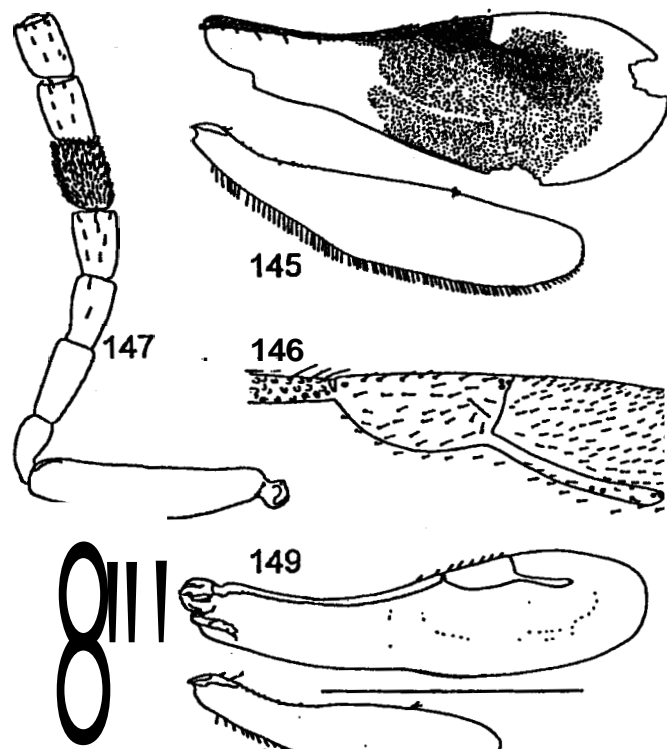
#### Étymologie :

*Propodealis*, *propodeolis*, *propodeale* : «propodéal», à comprendre comme «remarquable par son propodéum» (fusion de la carène transverse avec le bord postérieur du sillon métanotal).

#### *Dendrocercus punctipes* (BOHEMAN, 1832)

Figs 145-152

- 1832 BOHEMAN : *K. Vet.-Acad. Handl.*, 1831, p. 332, *Ceraphron punctipes*.  
 1858 THOMSON, *Öfvers. K. Vet.-Akad. Förh.*, 15 : 299, *Megaspilus punctipes*.  
 1898 DALLA TORRICA, *Cat. Hym.*, 5 : 531.  
 1907 KIEFFER, *Species Hym.*, 10 : 137, 138, *Conostigmus punctipes*.  
 1909 KIEFFER, *Gen. Ins.*, 94 : 11.  
 1914 KIEFFER, *Tierr.*, 42 : 173, 200.  
 1966 HELLÉN, *Fauna fern.*, 20 : 16, 19.  
 1972 DESSART, *Mém. Soc. r. belge Ent.*, 32 : 33, 38, 213-223, 294, 299, figs 120-125; *Dendrocercus punctipes*.  
 1978 ALEKSEEV in MEDVEDEV, *Opred. nasek. Evrop. Tchasti SSSR*, 3/2 : 674.  
 1979 DESSART, *Bull. Annl. Soc. r. belge Ent.*, 115 : 34; Algérie.  
 1980 FERGUSSON, *Bull. Br. Mus. (nat. Hist.) Ent. Ser.*, 41/4 : 287.  
 1981 DESSART, *Bull. Annl. Soc. r. belge Ent.*, 117 : 14; Autriche.  
 1983 DESSART, *Bull. Annl. Soc. r. belge Ent.*, 119 : 113-115, 121, figs 1-3; ♂ redécrit, = *Conostigmus vassae* SZABÓ, 1979; Italie, Îles Canaries.



Figs 145-149. *Dendrocerus punctipes* (BOHEMAN, 1832) femelle. 145. Exemple macroptère, ailes droites ( $\times 60$ ). 146. Portion de l'aile et pubescence au voisinage du stigma et du radius ( $\times 150$ ). 147. Antenne (articles 1-8) ( $\times 104$ ). 148. Exemple brachyptère, antenne, articles 10 et 11 ( $\times 150$ ). 149. Ailes droites ( $\times 104$ ) (Le trait indique la longueur qu'aurait le dessin au même grandissement que la figura 145) (D'après DESSART, 1972).

1984 GRAHAM, *Bol. Mus. mun. Funchal*, 36/159 : 101; recapture à Madère.

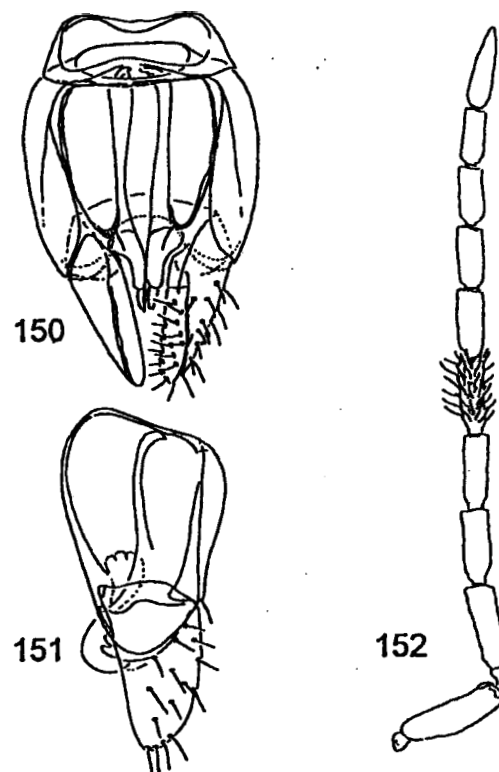
1986 DESSART, *Bull. Anns Soc. r. belge Ent.*, 1985, 121 : 416.

Synonymes :

*Ceraphron parvulum* WOLLASTON, 1858 : *Anns Mag. ml. Hist.* 3 sér., 111 : 26, pl. 4, fig. 8.

*Conostigmus vassae* SZABÓ, 1979 : *A Janus Pannonius Múzeum Évkönyve*, 1978, 23 : 87, 89.

Espèce décrite pour la première fois en 1832 par BOHEMAN et retraitée en 1858 par THOMSON, qui a toutefois décrit un exemplaire de la collection BOHEMAN qui ne correspondait pas à celui considéré par BOHEMAN, ainsi que



Figs 150-152. *Dendrocerus punctipes* (BOHEMAN, 1832) mâle (d'après l'holotype de *Conostigmus vassae* SZABÓ, 1979). 150-151. Genitalia, face ventrale et profil droit ( $\times 276$ ). 152. Antenne droite ( $\times 68$ ). (D'après DESSART, 1983).

nous l'avons expliqué (DESSART, 1972), ce qui a entraîné par la suite des idées fausses sur l'espèce.

La même année 1858, WOLLASTON en décrivait un synonyme de Madère, *Ceraphron parvulum* [sic], avec un dessin assez bon pour l'époque, à partir duquel KIEFFER s'est livré à des fantaisies que nous avons expliquées ailleurs (DESSART, 1972; 1997); et en 1979, SZABÓ décrivait un mâle sous le nom de *Conostigmus vassae*, que nous avons estimé appartenir lui aussi à *Dendrocerus punctipes* (cf. DESSART, 1983); valide, l'espèce aurait dû être émondée en dédicace masculine.

Caractères principaux :

- Notaulices percurrentes, nettement coudées à l'avant et fort convergentes

- vers l'arrière, où elles sont presque contiguës;
- mésosoma relativement long et **déprimé**, à dos peu bombé, mésoscutum **légèrement sinué** près des angles antérieurs;
- une fovéole postscutellaire médiane;
- **arrière** du mésosoma inerme;
- macroptères ou exceptionnellement à ailes raccourcies, dans tous les cas les antérieures brillantes, totalement dépourvues de frange, avec une large fascie **assez longue**, le stigma long et **étroit**, le radius à peine plus long (forme macroptère) ou un rien plus court (forme brachyptère);
- triangle ocellaire **isocèle** à base relativement peu large pour le genre;
- lunule préoccipitale pratiquement nulle, **de même** que la **dépression supra-clypéale**;
- antennes de la femelle à pédicelle plus court qu'A<sub>1</sub>, les flagellomères moyennement allongés (**longueur/largeur : ≈ 0,5**), à soies très courtes;
- antennes du mâle pratiquement cylindriques (comme chez *Conostigmus*) [et d'ailleurs prises comme type d'un groupe artificiel de mâles de *Dendrocercus*], les flagellomères ≈ 2,4-2,9 fois aussi longs que larges; scape à peine plus large qu'A<sub>1</sub>, pratiquement 3 fois aussi long que large;
- corps sombre; les pattes de la femelle sont relativement claires, les fémurs postérieurs et les onychiums assombrés; celles du mâles, **sombres**, sauf les tibias antérieurs.

#### Distribution géographique :

L'espèce est connue d'Europe (Allemagne, Autriche, Finlande, Grande-Bretagne, Hongrie, Italie, Norvège, Suède), d'Algérie, des îles Canaries et de Madère.

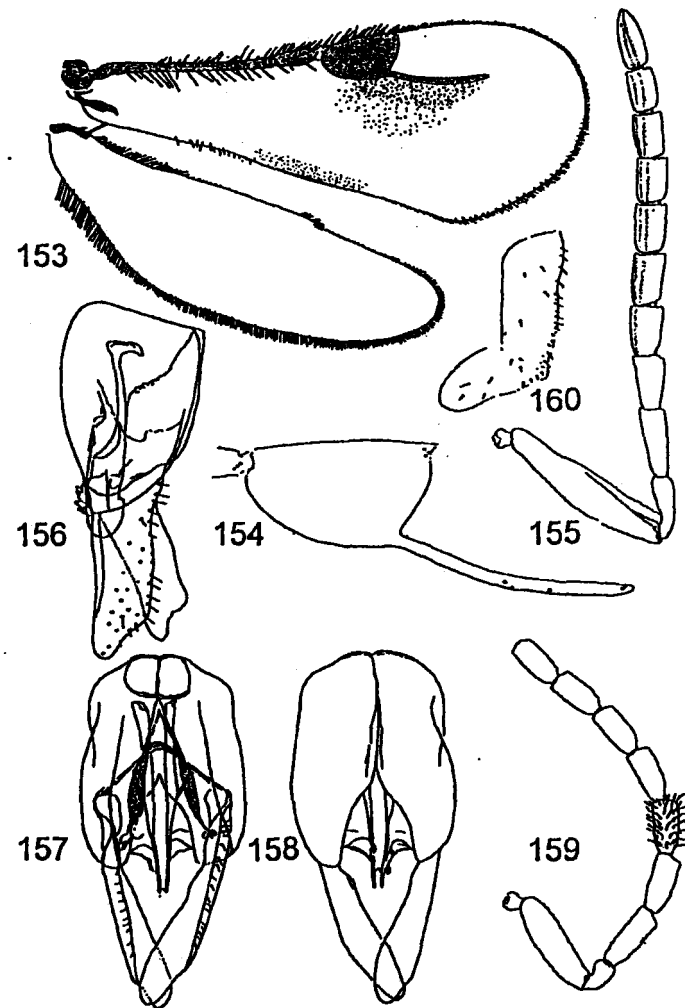
#### Étymologie :

Le type femelle a été erronément décrit comme ayant une tache sombre apicale (*punctum*, -i : le point) sur les pattes postérieures (*pes*, *pedis* : le pied, la patte).

#### *Dendrocercus pupparum* (BOHEMAN, 1832)

Figs 153-160

- 1832 BOHEMAN : *K. Vet.-Acad. Handl.*, 1831. p. 333,334 (323, allusion implicite); *Ceraphron pupparum*.
- 1858 THOMSON, *Öfv. K. Vet.-Akad. Förh.*, 15 : 292,293; *Ceraphron pupparum* (émendation tacite).
- 1898 DALLA TORRE, *Car. Hym.*, 5 : 534; *Lygocercus pupparum*.
- 1972 DESSART, *Mém. Soc. r. belge Ent.*, 32 : 223-233, figs 126-132; *Dendrocercus pupparum*; ♂ nouveau.
- 1974 DESSART, *Annls Soc. ent. France. N.S.*, 10/2 : 395-448.
- 1980 FERGUSON, *Bull. Br. Mus. (nat. Hist.), Ent. Ser.*, 18 déc. 1980, 41/4 : 287, 288; figs 8, 29, 44, 54; *Dendrocercus pupparum*.
- 1981 DESSART, *Bull. Annls Soc. r. belge Ent.*, 117 : 14 (Autriche; Canada).



Figs 153-160. *Dendrocercus pupparum* (BOHEMAN, 1832). 153. Femelle, ailes droites ( $\times 42$ ). 154. Stigma et radius ( $\times 104$ ). 155. Antenne droite ( $\times 60$ ). 156-158. Allotype mâle, genitalia, profil droit, face ventrale, face dorsale ( $\times 150$ ). 159. Antenne droite (article 1-9) ( $\times 82$ ). (D'après DESSART, 1972). 160. Paramère coudé d'un autre exemplaire (D'après DESSART, 1974).