

LA SPHENISCOMYIA FILIOLA LOEW.
Y SU MIMETISMO

POR

JOSE M. FERNANDEZ

Los tripétidos son dipteros relativamente abundantes en cantidad, y posiblemente en especies, en esta isla de Tenerife. De ellos señala Frey, en su *Die Dipterenfauna der Kanarischen Inseln und ihre Probleme* (Societas Scientiarum Pennica.- Com. Biologicae, VI, I), diecisiete géneros, con veintisiete especies, más algunas variedades y formas, destacándose, por su importancia agrícola, *Ceratitis capitata* Wied., que va invadiendo todo el archipiélago, y *Dacus oleae* Gmel., que aquí poco dan, puede hacer, ya que no cuenta con su planta preferida.

En su mayoría, son moscas de pequeña talla, y algunas, de variados y llamativos colores, distinguiéndose entre todas por su manifiesta belleza, precisamente la más perjudicial, la *Ceratitis*, iiiidebidaineite llamada *Mosca del Mediterráneo*.

En mis excursiones de primavera y verano por el barranco de San Andrés y carretera a Igueste, zona baja próxima al litoral inaritiño, he encontrado con mucha frecuencia un tripétido pequeño, que me llamaba la atención por su curioso mimetismo de feisivo.

Algunos de los ejemplares colectados los envié en consulta a! Dr. Muiro, del Departamento de Agricultura de la Unión de Africa del Sur, quien, en su carta de 3-III-949, me informaba que corresponden a *Spheniscomyia filiola* Loew. (= *brevicauda* Ekck.). Al Dr. Muiro deseo testimoniar desde aquí mi agradecimiento por este y otros valiosos informes que me ha facilitado, y

también al Sr. Sventenius, colaborador botánico del Jardín de Aclimatación de Plantas de Tenerife, que me viene clasificando las plantas que tienen relación biológica con mis insectos.

La descripción del tripétido mencionado puede resumirse así :

Tamaño, 3,5-4 mm. Cara de color amarillo claro; frente y vertex más oscuras, con línea grisácea clara; macroquiritas frontales en número de cinco pares; palpos amarillo-claros, con estilo oscuro; ojos oscuros con borde claro; ocelos manifiestos; occipucio negro.

Tórax negro con fuertes macroquiritas marginales y vello grisáceo poco denso. Balancines claros. Patas con fémures negros, tibiae y tarsos amarillo oscuro. Abdomen negro, con fuerte vello espaciado del mismo color.

Alas de fondo blanco grisáceo, que presentan un dibujo imitando una red, comenzando en el primer cuarto basal en sus trazos, llegan al mismo borde apical, dejando cinco zonas claras, a saber: la basal, una en el borde costal, de forma triangular con el vértice invertido, y tres en el borde posterior, de forma irregular.

El nervio costal presenta espigas gruesas y cortas a todo su largo, que van adelgazándose hacia el ápice, más dos espigas gruesas y más largas en una sutura (¿estigma?), que aparece al tercio basal de esta nervadura.

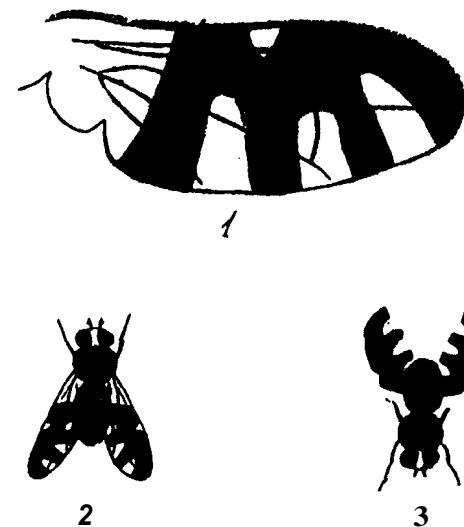
Al manguar algunas plantas, he encontrado siempre este díptero sobre una labiada: *Lavandula pinnata* L. fil., de coloración entre verde blanquecino a grisácea, no posándose, en cambio, en otras que viven en sus inmediaciones, ni siquiera en otra del mismo género: *L. multifida* L. var. *canariensis* Ktze., que crece junto a la anterior, de la que difiere por su coloración verde oscura.

Esta particularidad, con la actitud del insecto, que se posa siempre invertido, más la disposición de sus colores, no me podía pasar inadvertida, y en especial, el movimiento de sus alas, en el sentido de abrirlas y cerrarlas. Sin necesidad de imaginación, nos representaremos a un ser pequeño en su talla, pero monstruoso en sus medios ofensivos, que en un rotante abrir y cerrar de feroces mandíbulas, lia de causar pánico a quien tuviera hacia él intenciones agresivas.

Para ilustración de esta actitud mimética, no es suficiente la descripción del insecto, y así, representaremos en la figura 1 el

ala de la *Sphenisomyia* con la disposición de sus nervaduras, el borde costal con espigas, su fondo claro, y en especial, la disposición de los trazos negros que adornan estos órganos.

La figura 2 intenta reproducir o representar al tripétido en la posición en que normalmente encontramos posados a casi todos los dípteros, o los vemos dibujados en los textos de Zoología, o los especializados de Entomología. Visibles todos sus contornos,



Figs. 1, 2 y 3.

zonas claras y oscuras, nervios de alas, etc., tiene el aspecto de lo que es, una mosca.

Y la figura 3 representa el aspecto de la inofensiva mosca, en posición invertida, como suele estar posada sobre su planta peculiar, cuya coloración clara hace que se esfumen las zonas también claras de la estructura de la *Sphenisomyia*, que así enmascarada, representa un arácnido de potentes mandíbulas, indomable, ¡pobre ilusa!, ante enemigos de su misma o superior talla.