

NOTAS SOBRE ROPALÓCEROS DE LAS ISLAS CANARIAS CON  
LA DESCRIPCIÓN DE UNA NUEVA FORMA DE VANESSA INDI-  
CA VULCANIA LATREILLE & GODART. (II Parte)

Recibido el 16. I 79)

Por E. H. Fernández Vidal (x)

Antes de pasar a citar fechas y localidades de capturas, he de resaltar que las especies, E. charltonia, E. belemia y P. wyssii, nunca he tenido ocasión de capturarlas, ni siquiera avistarlas, presumo que debido a no coincidir mis estadías con su época de vuelo o bien por la imposibilidad de desplazarme en tales fechas a sus tradicionales cazaderos. Tampoco he visto nunca V. virginensis, si bien es de significar que dicha especie es casi una rareza últimamente.

Lista de especies, ordenadas por familias.

Fam. HesperIIDae

Thymelicus acteon christi Rebel, 1894. - Me inclino, de acuerdo con Higgins y Riley a considerar que el taxón en cuestión no alcanza a tener entidad específica, siendo su genitalia igual a la de T. acteon acteon Rottemburg 1775. Las diferencias fenotípicas que presentan los dibujos alares e incluso el diferente tono de color de fondo en ellas creo que son muestras suficientes para justificar el rango subspecífico del único representante de esta familia en el archipiélago. Tan solo he visto esta especie en el Barranco de Tenoya, donde capturé un ♂ el 4.6.78 y en Las Raíces donde volaba más abundante el 7.7.78, día que logré 2 ♂♂ y 1 ♀, observando que las diferencias entre estos dos ♂♂ y el citado del Bco. de Tenoya son mínimas.

Fam. LycaenIDae

Lycaena phlaeas Linnaeus, 1761. - La he visto o capturado en las siguientes localidades: Sta. Cruz de La Palma en Mayo de 1976, poco abundante. Vega de San Mateo, Tejeda, Melenara, Maspalomas, Arguineguin y Bco. de Tenoya, en los meses de Junio, Julio, Agosto, Setiembre y Noviembre, siempre poco abundante. Los ex. ex. del Bco. de Tenoya son de talla superior a lo normal. Las Raíces y La Esperanza en los meses de Mayo y Julio, siendo en este último mes muy abundante en Las Raíces.

Lampides boeticus Linnaeus 1767 - He capturado algunos es. ex. en el Bco. de Tenoya durante el mes de Julio, muy localizados. También la he capturado en Las Raíces en el mismo mes y siempre ocasionalmente.

(x) Véase en el N° anterior de SHILAP (N° 26, 10-Julio, 1979) la I Parte de este interesante trabajo del socio de SHILAP, Fernández Vidal.

Zizeeria knysna Trimen, 1862. - Abundantísima en los jardines de la Base Naval de Las Palmas de Gran Canaria en el mes de Setiembre. Allí también la capturé durante los meses de junio y Julio. La he visto en otros jardines y parques con césped de Las Palmas así como también en los de Sta. Cruz de Tenerife. En el Bco. de Tenoya he capturado algunos ex. es. en Junio y Julio, siendo aquí poco abundante esta especie y difícil de capturar por su costumbre de volar muy pegada al terreno rápida y vivazmente. El 28.5.78, en unos jardines próximos al Club Náutico de Arrecife de Lanzarote, cacé a "dedo" en horas de la mañana, 2 ♂♂ y vi algunos ex. ex. más.

Cyclotrius webbianus Brullé, 1840. - Creo que es éste el endemismo más importante de las islas, por lo que daré a continuación las citas de capturas pormemorizadas:

25.09.77	Cruz de Tejeda y Artenara	12 ♂♂ y 3 ♀♀
04.06.78	Bco. de Tenoya	2 ♂♂
11.06.78	" " "	1 ♀
25.06.78	" " "	2 ♂♂
07.07.78	Las Raíces y La Esperanza	2 ♂♂ y 1 ♀
16.07.78	Bco. de Tenoya	1 ♂
25.07.78	" " "	1 ♀

En Tejeda y Artenara se posan los imagos insistentemente sobre cierto tipo de retama que no he podido determinar, siendo más fácil su captura que en el Bco. de Tenoya donde nunca he visto posado un ex. at esta especie.

Xricia cramera Eschschlotz, 1821. - La he capturado en las siguientes localidades: Las Raíces y Sta. Cruz de La Palma en el mes de Mayo. Bco. de Tenoya durante todo el mes de Junio, pero escasa. Las Raíces, La Esperanza, Arucas, Melenara, Arguileguin y Los Tilos en Julio. Tejeda Artenara y Base Naval de Las Palmas en Setiembre. En Julio del 78 era muy abundante en Las Raíces, donde capturé ex. ex. de la f. canariensis Bell

Polyommatus icarus Rottemburg, 1775. - Solamente en una ocasión el 28.05.78, vi un ex. ♂ de esta especie, en horas de la mañana, al borde de la carretera que une Puerto Marmoles con Arrecife, en la isla de Lanzarote. La zona era de vegetación rala, altamente xerófila. Intenté "a dedo" su captura sin éxito. Esa misma tarde exploré nuevamente el lugar sin avistar ningún ex. ni de esta ni de otra especie de lepidóptero.

#### Fam. Satyridae

Pararge xiphioides Staudinger, 1871. - De los ropalóceros endémicos del Archipiélago es éste el más abundante y lo he visto o capturado en abundancia en todas las localidades que he visitado, destacando Los Tilos en Julio del 78 en donde se avistaba por doquier, siendo el tono de los ex. ex. capturados en dicho lugar. más vivo y marcado que los del Bco. de Tenoya, Las Palmas y Arucas en las mismas fechas. He de exceptuar Arrecife de Lanzarote donde no he visto esta especie, así como las localidades a más altura de San Mateo en Gran

Canaria. Capturas y avistamientos de Abril a Octubre, sin que haya podido comprobar su presencia el resto del año. Al parecer no está muy claro si se trata de una buena especie o simplemente de una subespecie de P. aegeria. A este respecto veo que Manley y Allcard la consignan como P. xiphioides y así la determinan otros autores; sin embargo Higgins que con Riley en su popular divulgado y preciado libro "A field guide to the butterflies of Britain and Europe", sigue esta línea, en su otra obra, "The classification of European butterflies", publicada posteriormente, se refiere a esta especie como P. aegeria xiphioides.

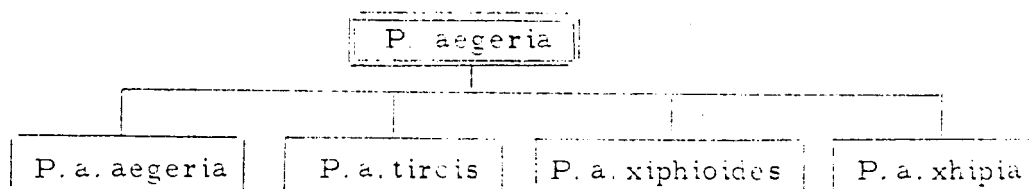
El Dr. José M. Fernández en "Los lepidópteros diurnos de las Islas Canarias", también se inclina a tratarla como subespecie de P. aegeria, argumentando "Al respecto dice Nordman que no observa diferencia alguna en la estructura de las valvas genitales masculinas de aegeria y xiphioides y por ello, que la mariposa canaria debe clasificarse como aegeria". Volviendo a la última obra citada de Higgins, dice este sobre la genitalia de P. xiphioides "like P. a. aegeria, valve costal tooth narrower, more pointed", diferencia que a mi entender y según he comprobado bastaría para otorgar rango específico como ocurre en otros tantos casos, que obviamente no voy a citar aquí.

Inserta Higgins un párrafo interesantísimo que traduzco a continuación "Pararge aegeria proporciona un ejemplo excelente de una especie politípica en la que los extremos están ampliamente diferenciados, sin embargo relacionados estrechamente a la subespecie nominal y derivados del mismo tronco común, es decir, monofilético. La mariposa se presenta en las principales tierras europeas con bien marcadas subespecies, septentrional y meridional, que satisfacen el criterio de la definición. En las Islas Canarias vuela xiphioides Staudinger, la cual muestra ligeras diferencias en marcas y genitalia que fuerzan a que sea fijada como válida para rango específico o subespecífico. En Maderira la modificación va más allá, y la local xiphia Fabricius es completamente más grande y un insecto más bello, aunque todavía está, sin lugar a error, relacionado a aegeria. Modificación de esta clase en especies relacionadas merecería rango específico, pero la evidencia de estrecho parentesco con xiphioides y aegeria introduce un factor que usualmente no se presenta entre especies simplemente unidas genéricamente. Los especiales parentescos de tal grupo de fenotipos - andara a veces denominando al grupo completo una superespecie, para otros autores tal grupo tendría todas las cualidades de un género. Ninguno de tales recorridos ayuda a decidir cuando o donde el paso de subespecie a especie ha tenido lugar, si verdaderamente ha tenido lugar o si de allí surgirían dos o tres especies. La cuestión en conjunto es ampliamente subjetiva. Cuando las etapas evolutivas están tan claramente indicadas, lo mejor, en opinión del autor, es considerar P. aegeria simplemente como una especie politípica con muy marcadas subespecies".

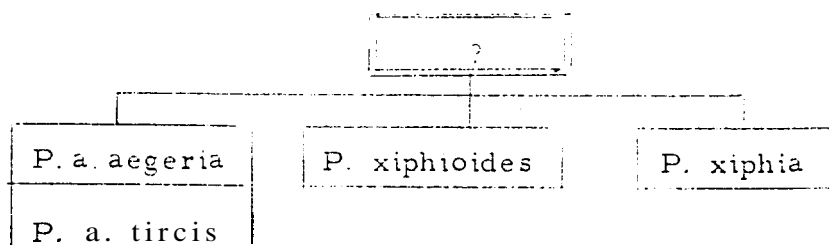
Como Higgins dice al final del párrafo transcrito y traducido, la cuestión es subjetiva. Yo me inclino a que P. xiphioides es una buena especie. Los argumentos del docto entomólogo británico me convencerían del todo, a no ser porque el concepto "monofilético" tiene un matiz que me inclina a la duda y mucho más tratándose de subespecies cuyas genitalias difieren suficientemente y con algunos rasgos fenotípicos bien marcados y claramente diferenciados.

Creo que se puede aceptar como excelente, por su claridad, brevedad y concisión, la definición que del concepto "monofilético" dan M. Abercrombie, C. J. Hickman y M. L. Johnson en su libro "A dictionary of biology" "MONOPHYLETIC. (Of a taxon) consisting of individuals descended from a common ancestor which is a member of the same taxon". Pues bien, el común antepasado de las especies en cuestión podría estar más cercano a xiphioides que a aegeria, pues cabe esa posibilidad a pesar de que podría no ser muy evidente dada la actual distribución de ellas. Dejando aparte normas de nomenclatura, que pueden cambiar con el tiempo y ciñéndonos biológicamente a la cuestión, a mí no me convence el hecho de que P. aegeria sea ese ancestral tronco común por el mero hecho de que se ha descubierto antes para la ciencia o tenga una mayor difusión geográfica. Pudiera bien ser así, pero de hecho pueden existir también otras alternativas que no creo puedan demostrarse taxativamente nunca. Ese antepasado común puede muy bien, haber desaparecido hace dilatado tiempo de la faz de la tierra y como, desgraciadamente, los fósiles de lepidópteros no se prodigan, ni mucho menos, como para sacarnos de dudas, es haciendo honor a esa duda por lo que me parece más justo considerar a xiphioides especie distinta a aegeria, como asimismo distinta a xiphia.

No dejo de admitir que aegeria y xiphioides sean monofiléticas, pero ante la imposibilidad de demostrar que una de ellas coincide con el común ascendiente, me parece más justo tratarlas como especies diferentes, y no, dar a aegeria esa ventaja sobre xiphioides, lo cual evolutivamente pudiera no ser cierto. Tal razonamiento, que admito pueda estar equivocado, y si así es ruego desde aquí me saquen de este error, lo aplico siempre que una subespecie de cualquier taxón tiene diferencias genitálicas tales que no puedan adscribirse a un "cline". Quisiera encontrar yo esa evidencia, que a mí no se me presenta y poder aceptar como Higgins el siguiente esquema:



En vez del que me parece más justo,



Maniola iurtina hispulla Esper (ante 1805) - Durante los meses de Mayo, Junio y Julio, la he visto o capturado en Las Raíces, siempre localizada y más abundante en Julio que en los otros dos meses citados.

En Mayo, la he cazado muy abundante en S. Cruz de La Palma. En El Eco. de Tenoya nunca vi esta especie, a no ser el 4 ó 6.78, que capturé 1 ♂ solitario y muy volado. En los Tilos la capturé en Junio y Julio, relativamente abundante.

Por último citaré que el 25.9.77 capturé varios ♂♂ y ♀♀ en Tejeda, todos algo volaaos sienao esta localidad la más alta de todas en las que he encontrado la citadr especie.

#### Fam. Danaidae

Danaus plexippus Linnaeus, 1758. " Especie de elevada valeniia ecológica cuyo factor limitante dentro del área en estudio parece referirse únicamente a la ausencia de sus plantas nutricias

De extensa distribüción en las islas, yo la he visto o capturado en las localidades siguientes. S. Cruz de Tenerife (Parques y jardines), Las Palmas (Parques y jardines). En los jardines de la Base Nava! la he visto los meses de Mayo, Junio, Julio, Setiembre y Diciembre. pero siempre en pequeño número. En dicho lugar vive la oruga sobre A. curassavica, plantada en los jardines Arguineguin, en Setiembre y Octubre. Puerto Rico, en Setiembre y &tubre. Bco. de Tenoya, en Junio y Julio, donde pude observar a mis anchas los hábitos de esta espléndida especie. En el mes de Juio de 1978. pude contar 115 orugas en tan solo dos horas de búsqueda, todas sobre A. curassavica y una cierta especie de euphorbia, asimismo multitud ae ova. Recogí 32 orugas de diferentes edades y 20 huevos, que crié en condiciones muy desfavorables en mi camarote de a bordo. Iluminadas con luz de neón, soportando navegaciones con fuertes balances y nutriéndose exclusivamente de hojas de A. curassavica, a veces en estado casi putrefacto, eciosionaron en perfecto estado 10 ♂♂ y 10 ♀♀ de los cuales 8 ♂♂ y 7 ♀♀ ex. larva y el resto ex. ova. También lo hicieron 2 ♂♂ y 1 ♀ cuyas orugas en su penúltima muda estuvieron 4 días sin nutrirse por falta de alimento, pero éstas dieron imagos igualmente perfectos aunque muy pequeños, aparentemente normales. El resto de ova y larva, desgraciadamente, no pudo completar el ciclo o murieron al eclosionar, al no poder extender bien las alas.

En estas condiciones *e!* estadio pupai duró 12 días por término medio siendo 11 días el mínimo y 14 el máximo. El 25.5.78. capturé en pleno estrecho de la Bocayna, entre las islas de Lanzarote y Fuerteventura, una ♀, con una de sus alas anteriores muy deteriorada y el 4.7.78 otra ♀ algo volada, en alta mar, entre las islas de Hierro y Gomera. Este último día soplaban vientos de poniente.

Quiero hacer resaltar que en el mismo lugar y en el mismo día como ocurre en el Bco. de Tenoya, se pueden encontrar, ova, larva, crisálida e imago. En La Base Naval de Las Palmas he encontrado. ova, larva e imago a la vez.

Hace años, durante navegaciones de Europa a Brasil y viceversa, capturé ocasionalmente varios ex. ex. de esta especie en pleno Atlántico: pero siem-

pre relativamente cerca de la Isla de Fernando de Noronha y durante Setiembre y Octubre. Nunca pude apreciar si se trataba de migraciones. Simplemente encontré los ex. ex. unas veces revoloteando por cubierta y superestructuras y otras posados.

Comparados con los de las islas Canarias resulta que difieren levemente entre si, siendo por el contrario, iguales a los cazados por mi en tierra firme brasileña, en San Salvador-Bahia, más o menos por las mismas fechas y creo pertenecen a D. plexippus erippus (Cramer, subespecie que coloniza Sudamerica al Sur del Amazonas.

Ignoro si D. plexippus coloniza la isla de Fernando de Noronha, que se encuentra aproximadamente a 200 millas de la costa NE del Brasil y a unas 2000 millas de las Islas Canarias. En todo caso creo que estos ex. ex. debían proceder de dicha isla y no tienen relación con las colonias del archipiélago canario. Si es así, to aquí estas capturas atlánticas sólo como curiosidad y con el mismo carácter doy a continuación la posición geográfica de estos hallazgos:

75° al NE. Is. F. de Noronha	1= 02-25 S. 1= 31-40 W.
65° al SW.	1= 04-50 S L= 33-00 W
32° al NE. " " "	1= 03-25 S. L= 32-30 W

Danaus chrysippus Linnaeus, 1758. - Solamente en una ocasión, en Junio de 1972 vi volando un ex. de esta bella y gracil especie. Fue en Sta Cruz de Tenerife y el ejemplar avistado volaba planeando e insistentemente sobre unos macetones de flores en la terraza del Club Náutico de dicha ciudad, se posó varias veces, dándome la oportunidad de intentar la captura "a dedo", pero no lo hice, pues entonces no tenía idea de que tal especie sería rareza en la isla y porque recientemente había tenido la oportunidad de lograr una pequeña serie en Port Gentile (Gabón). Me cabe al menos la suerte, de poder contar que la vi volar allí, aun que sólo fuera en una sola ocasión y un solo ejemplar.

#### Fam Nymphalidae

Issoria lathoniá. Linnaeus, 1758. - El 7.7.78, vi en dos ocasiones un ex. de esta especie en el Monte de la Esperanza, pudiendo tratarse ambas veces del mismo ex. Volaba inquietamente y nervioso al borde de un barranco, en terreno poco practicable, posándose fugazmente a menudo. No me aventuré a perseguirla debido al riesgo de una caída.

Pandoriana pandora, D. & S., 1775. - A principios de Julio en Las Raíces, capturé una serie de 5 ♂♂ y 5 ♀♀, habiendo avistado numerosos ex. ex. más. Por las mismas fechas los vi volar en La Esperanza y capturé allí 1 ♂. Se posan insistentemente sobre cardo.

Vanessa cardui Linnaeus, 1758. - Capturé o avisté esta especie en Las Raices en Mayo. Bco. de Tenoya en Junio y Julio. La Esperanza en Julio. Siempre poco numerosa y difícil de lograr.

Vanessa atalanta Linnaeus, 1758. - La he visto o capturado en las siguientes localidades. Las Raices en Mayo. Bcc. de Tenoya y B. Naval de Las Palmas en Junio. Las Raices, La Esperanza, Bco de Tenoya y Los Tilos, en Julio. Santa Brigida y San Mateo, en Setiembre, Parque Doramas de Lds Palmas, en Noviembre.

Vanessa indica vulcania Godart, 1819 - Como es esta especie uno de los endemismos más interesantes del Archipiélago, doy a continuación relación detallada de las capturas.

20.05.76	1 ♂ y 1 ♀ en Las Raices.
20.05.76	1 ♂ y 1 ♀ en Las Raices, 1 ♂ en La Esperanza
04.06.78	3 ♀♀ en el Bco. de Tenoya.
11.06.76	1 ♀ en " " "
25.06.78	2 ♀♀ en " "
07.07.76	2 ♀♀ en Los Raices, 21 ♀♀ y 1 ♂ en La Esperanza,
15.07.78	Avistados 3 ex.ex. en el Bco de Tenoya.
16.07.78	Avistados varios ex.ex. en Moya.
26.09.77	1 ♂ en la B. Naval de Las Palmas,

El 7 de Julio de 1978, observé que sobre los floridos aligustres, (*Ligustrum lucidum* Ait ), arbustos originarios de China, plantados con fines ornamentales a ambos lados de la carretera en el pueblo de La Esperanza, pululaban abundantes ex.ex. de esta especie, hecho que el Dr. José M Fernández citó hace ya años y que desconocía yo entonces. Fue una agradable sorpresa encontrar tan abundantes ex.ex. de este precioso lepidóptero y en poco menos de una hora pude conseguir una serie de 21 ♀♀ y 1 ♂. Sobre los mismos arbustos se posaban ex.ex. de V. atalanta, V. cardui y algún C. webbianus.

Una de las dos ♀♀ capturadas el 25.6.78 en el Bco. de Tenoya, se trata de una forma bastante diferenciada de la típica, evidencia que aprecié ya "in situ". La describo a continuación, habiendo previamente consultado la literatura entomológica a mi alcance, sin haber constatado la inclusión de dicha forma.

Vanessa indica vulcania f. carmencitei  
nov. f.

Holotipo ♀, del Barranco de Tenoya, Is. de Gran Canaria, a 340 mts. (E.H. Fernández Vidal leg. y en col. de El Ferrol)

Anverso. - Similar a la forma típica. Coloración más apagada. Ausencia de ribetes blancos de los márgenes y ápices.

Reverso. - La característica más conspicua de esta forma consiste en que, la

típica mancha roja en forma de E "caída" (1), se extiende ocupando casi la mitad de la superficie alar de las anteriores presentándose como en (2) y manteniendo los entrantes marcados con una x como en la forma típica



(1)



(2)

Color de fondo difuminado en ambas alas, acentuado en las posteriores. Predomina un tono olivá-gris más marcado en las zonas postdiscal y submarginal. Margenes y ápices con ausencia total del ribete blanco. Festón marginal muy redondeado

La pequeña franja blanca, que desde la costa se extiende hasta V<sub>6</sub> en la zona postdiscal de las anteriores, está difuminada, casi ausente, pero no así las demás franjas.

Dedico esta nueva forma a mi querida esposa, que tanta paciencia y comprensión ha demostrado hacia mi afición entomológica a lo largo de estos años.

#### Fam. Pieridae

Catopsilia florella Fabricius, 1775. - Vi por primera vez esta mariposa en Maspalomas, en Octubre de 1973, donde era abundante en los jardines donde crecía su planta nutricia, Cassia didymobotyra. En la misma localidad la seguí viendo durante Noviembre y parte de Diciembre, aunque menos abundante. Por las mismas fechas vi unos pocos ej. es. en Arguineguín y Puerto Rico

En el mes de Setiembre de 1977, volaban muchos ej. ex. en los jardines de la B. Naval de Las Palmas, donde capturé algunos, así como también en el parque Doramas.

Pontia daplidice Linnaeus, 1758. - La he visto o capturado en la mayoría de las localidades y lugares visitados: Las Raíces, La Esperanza Bco. de Tenoya y Sta. Cruz de La Palma, durante el mes de Mayo. Bco. de Tenoya en Junio. Las Raíces, La Esperanza, Bco. de Tenoya Los Tilos, Moya y alrededores de Las Palmas, en Julio. Sta. Brígida y San Mateo en Setiembre. Alrededores de Telde en Octubre.

Pieris rapae Linnaeus, 1758. - Vista prácticamente en todas las localidades. No la he encontrado en Tejeda ni en Arrecife de Lanzarote en Mayo.

Pieris cheiranti Hubner, 1808. - Creo que la genitalia de los ♂♂ de esta especie está suficientemente diferenciada como para no considerarla subespecie de P. brassicae



Solamente ia he capturado y visto con relativa abundancia, en Sta Cruz de la Palma durante el mes de Mayo.

Colias croceus Geoffroy in Fourcroy, 1785 - La he visto o capturado en Sta. Cruz de La Palma en Mayo. La Esperanza en Mayo y Julio. Bco. de Tenoya en Junio y Julio. Los Tilos en Julio B. Naval en Las Palmas y San Mateo en Setiembre.

Gonepteryx cleobula Hübner, 1825. - Sólo poseo una pareja de esta bonita especie cazada en el Monte de La Esperanza en Julio donde he visto volar algunos ex. ex. más. En Las Raíces, en el mismo monte antes citado, he visto también en vuelo esta especie en el mes de Mayo.

### BIBLIOGRAFIA

- Anciletto A., Grollo A. - Libruchi (1970) Arnoldo Mondadori Ed. Milano. Italia
- Abercrombie M., Hickman C. J., Johnson M. L. - A dictionary of Biology. Penguin Reference Books (1970). Middlesex. England.
- Barcant M. - Butterflies of Trinidad and Tobago. 1970. Collins, Londres
- Costa Lima. - Insectos do Brasil. 6to. Tomo. Escola Nacional de Agronomia. Brasil.
- De Viedma M.G., Gómez-Bustillo M.R. - Libro rojo de los lepidopteros ibéricos. 1976. ICONA Madrid.
- Ehrlich P., Raven P.H. - Butterflies and plants. Scientific American. Junio 1967.
- Fernández J.M. - Los lepidopteros diurnos de las islas Canarias. 1970. Aula de cultura de Tenerife.
- Ford E.B. - Butterflies. 1977. Collins, Londres.
- Higgins L.G. - The classification of European Butterflies. 1975. Collins. Londres.
- Higgins L.G. & Riley N.D. - A field guide to the butterflies of Britain and Europe. 1970 Collins. Londres.
- Holway J. - Monarch butterflies in Australia. Animals. Julio 1973.
- Hurst G.W. - Aspectos meteorológicos de la migración de los insectos. Endeavour. Nro. 104. Mayo 1969.
- Manley W.B.L. & Allcard. H.G. - A field guide to the butterflies and burnets of Spain. 1970. E.W. Classey. Hampton. England.
- Pérez Padrón F. - Los Danaidae de las Islas Canarias. SHILAP. Revta. lepid N° 11. Octubre 1975
- Riley N.D. - A field guide to the butterflies of the West Indies 1975 Collins Londres.
- Vives Moreno A. - Ropalóceros de la isla de Tenerife en Abril. SHILAP, Revta. lepid. Nro. 12 Enero 1976
- Willians C.B. - Insect migration. 1958. Collins. Londres.
- Willians J.G. - A field guide to the butterflies of Africa. 1969 Collins. Londres.

E.H. F. V. c/Uruguay n° 2 - 3° izda., El Ferrol (La Coruña).