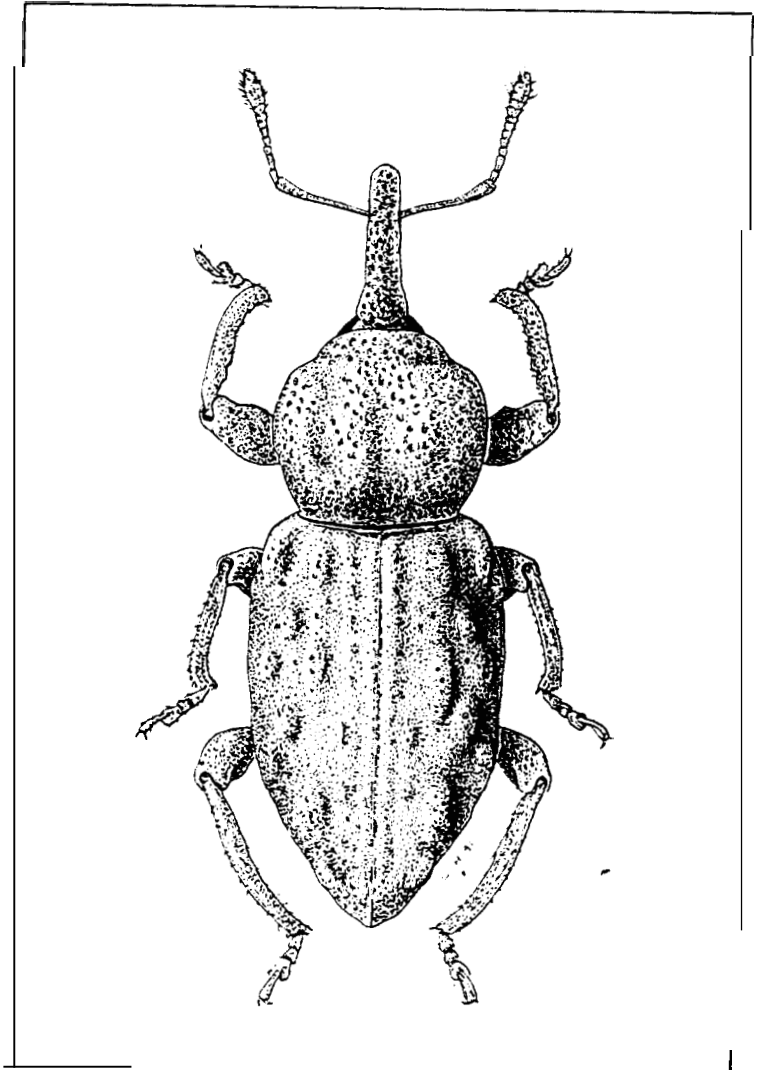
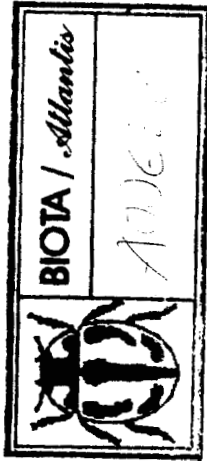


P. Oremi

# Nouvelle Revue d'Entomologie

Nouvelle Série



EXTRAIT

Revue internationale de  
taxonomie et de  
biogéographie entomologiques

## Dos nuevas especies de Tenebrionidae (Coleoptera)

Julio FERRER

Stora Hundensgata 631. 13664 Handen. Suède.

**Résumé.** — On décrit *Melansis kaszabi* n. sp. des îles Canaries et *Hadrophasis angolensis* n. gen. n. sp. d'Afrique continentale.

**Summary.** — *Melansis kaszabi* n. sp. from the Canary Islands, and *Hadrophasis angolensis* n. gen., n. sp. from continental Africa are described and illustrated.

**Mots clés.** — Tenebrionidae, Litoborini, Opatrini, *Hadrophasis*, genre nouveau, espèces nouvelles, Gran Canaria, Angola.

### I. Un nuevo Litoborini de las Islas Canarias : *Melansis kaszabi* n. sp. [Figures 1-4, 6]

El Dr. KASZAB, desgraciadamente desaparecido, tuvo la amabilidad de enviarme para estudio un lote de tenebriónidos africanos, conservados en el Museo de Budapest, entre los que se encontraba este litoborini canario, nuevo para la ciencia y que quiero dedicar a la memoria de nuestro querido colega en homenaje póstumo a su ingente labor científica.

**DIAGNOSIS :** Los Opatrinae y Litoborini canarios han sido objeto de un estudio detallado por parte de ESPAÑOL, que revisó los primeros en 1962 y los segundos en 1974. La novedad seguidamente descrita es un *Melansis* próximo a *M. costata* BRULLÉ (1838) pero completamente diferente como se verá por el habitus y el edeago. Caracteres que así mismo la separan de *angulata* WOLL.

**MATERIAL ESTUDIADO :** HOLOTIPO ♂ y PARATIPOS ♂♀, Gran Canaria, Pasó de las Nieves, Cortijo de Huertas, 1700 m h. 1S.1.1981, MEREGALLI leg. Teror, 7.V.1975, BORISCH leg. 1 ♂, Coll. D. BORISCH, Lidingo. Suecia, PARATIPOS : Arguineguín (26.3.85) 5 ex. Cueva de las Ninas (24.3.85) 3 ex. ARNE NILSSON leg.

Tipos en el Museo de Budapest. paratipos en la col. del autor y de ARNE NILSSON, Vansbro, Suecia.

#### DESCRIPCIÓN :

Aspecto general de *Melansis costata* BRULLÉ pero bien diferente por el pronoto mucho más transversal y de lados mucho menos sinuados ante los ángulos posteriores, la mayor anchura

del cuerpo y la escultura mucho más fuerte del pronoto y las tibiae simples del macho. El edeago es mucho más cuadrado y recuerda por su forma al del género *Melasma*, próximo a *Melansis* pero más esbelto.

Cabeza fuertemente rugosa, el epistoma profundamente escotado en V muy abierta, dejando ver el labro que es brillante y bien punteado.

Ojos completamente divididos por el canto ocular que sobresale a cada lado tanto como el propio ojo en visión dorsal, formando un pequeño ángulo con la parte correspondiente a las sienas, que se presentan reducidas. Mejillas sinuadas, un surco superficial a manera de impresión en curva abierta sobre el epistoma y arrugas bien señaladas en la frente formando un leve promontorio ocular, la frente ancha y convexa, la distancia entre los ojos igual a  $6 \times$  del diámetro de cada ojo en visión dorsal.

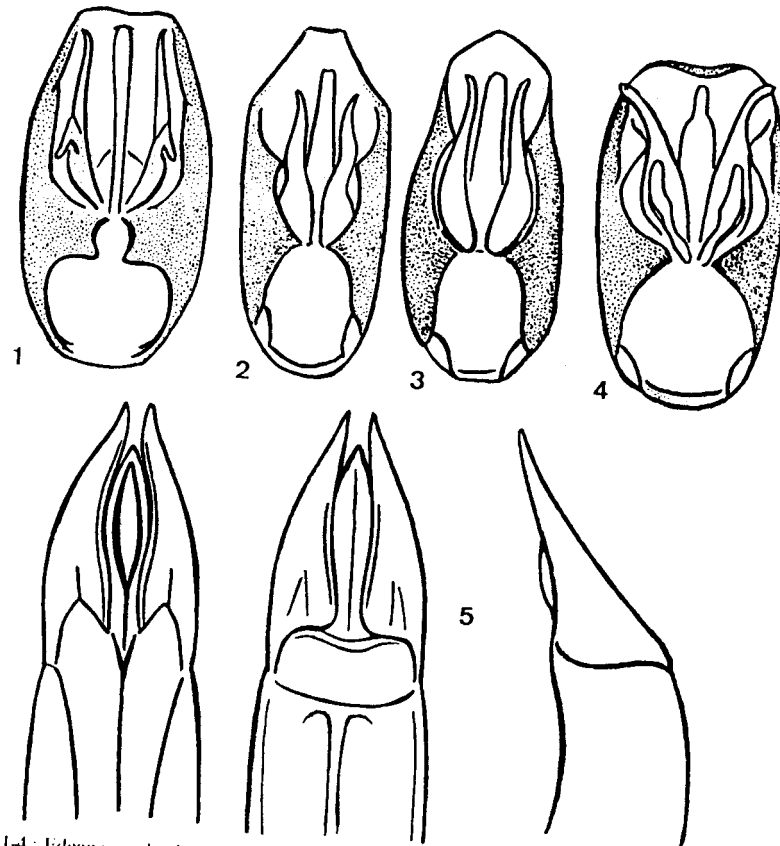


Fig. 1-4: Edeago. 1: *Melansis kaszabi* n. sp. — 2: *Melansis costata* BRULLÉ. — 3: *Melansis angulata* WOLL. — 4: *Melasmana lineatum* BRULLÉ. — Fig. 5: Edeago de *Hadrophasis angolenis* n. sp. Visión ventral, dorsal y perfil.

Palpos maxilares con el último artículo dilatado y truncado, rojizos muy oscuros, así como los tarsos y antenas.

Antenas sin alcanzar la base del protórax, el tercer artículo más de  $2 \frac{1}{2} \times$  más largo que el cuarto, el quinto un poco más ancho, más corto, los restantes progresivamente ensanchados hasta el penúltimo, que es tan largo como ancho y forma con el último una maza transversa con el ápice sesgado por un lado y redondeado por el otro, todos ellos cubiertos de cerdas cortas de color claro, erectas.

Pronoto transversal, más ancho que largo, la mayor anchura inmediatamente después del medio, los lados curvos sobre todo en su mitad posterior, los ángulos anteriores salientes y agudos, los posteriores divergentes hacia afuera, bastante agudos y sinuados, el borde anterior en arco fuertemente sinuado a los lados y así mismo pero en sentido contrario, la base del pronoto. Lados finamente rebordados, borde anterior y base con el reborde completamente ausente en el centro, pero bien marcado hacia los lados, el tegumento densísimo y fuertemente cubierto de profundas fositas irregulares convergentes, tan rugosas y confluentes que forman verdaderas arrugas verticales, a veces mucho más gruesas que la reticulación de la cabeza. Resultando la cutícula mate en el fondo y brillante en la superficie de esta estructura, que por contraste aparece chagrinada, mientras que es simplemente brillante en *costata* BRULLÉ.

Élitros más anchos que el pronoto, una vez y media más largos que anchos, deprimidos y recorridos por 9 estrias y la sutural que corre paralela pero bien separada de la sutura. La marginal es invisible en visión dorsal en su primer tercio, los húmeros son fuertemente salientes, en ángulo agudo, carácter que basta para separar a esta especie de *costata* BRULLÉ, que presenta húmeros redondeados. Como en esta especie, las estrias son lisas, enteras y bien marcadas, moderadamente brillantes, las impares (3, 5, 7) mejor marcadas, la 3ª unida a la 7ª, la 5ª más corta que éstas pero más larga que la 4ª y la 6ª, sin alcanzar por ello estas tres el ápice de los élitros. La 8ª no alcanza tampoco el ápice, pero sí la 9ª que se presenta sinuada en su parte apical. Los intervalos planos y finamente rugosos, de aspecto mate. Epipleura como los intervalos.

Cara inferior moderadamente brillante, rugosamente punteada.

Menton trapezoidal, excavado en su parte anterior, el borde en semicírculo finamente rugoso, la gula presenta una depresión a manera de fosa superficial, el tegumento rugosamente cubierto de fositas densamente dispuestas, la distancia entre dos fositas es menor que el diámetro de una de ellas, muchísimo mayores que las que cubren el mentón. En la parte posterior antes del borde torácico, se observan los vestigios de unas estrias paralelas que parecen estridulatorias, carácter muy acusado en la tribu *Oncotini* (Kocin 1956, p. 24).

Propleuras fosuladas en el borde, rugosas en el espacio intermedio y cubiertas de fositas más pequeñas en el centro, el apófisis prosternal en forma de lengüeta, excavada, sin apenas sobrepasar el nivel de las coxas, replegada hacia atrás. Mesotórax estrecho, excavado en V abierta y superficial en su borde anterior, finamente granujiento, chagrinado. Metatórax separado de éste por un leve surco horizontal, chagrinado, rugoso en el centro, fosulado en las epimeras, con un surco vertical leve entre las metacoaxas, las epipleuras bien dilatadas a la altura de los hombros, que por debajo aparecen fuertemente y lateralmente salientes. Vientre lúcido, rugoso fosulado, las fosetas reunidas en series de tres o cuatro alineadas entre las arrugas que recorren verticalmente cada esternito sin llegar al extremo posterior. El primero prolongado hacia el metatórax formando un metasterno ligeramente convexo cuadrado pero redondeado, rebordado entre las metacoaxas y groseramente y densamente fosulado. El segundo esternito levemente menor, el tercero mucho más estrecho y el cuarto aún más estrecho, bordeado éste anteriormente de una membrana, el quinto más largo, deprimido en su borde anterior por un leve surco horizontal que en realidad corresponde al esternito anterior, sin reborde perceptible en el ápice ni arrugas verticales como los tres primeros.

Tibiae anteriores simples en ambos sexos, (en *M. costata* BRULLÉ, el macho presenta un diente obtuso en su cara inferior situado hacia el ápice). Los fémures lúcidos, groseramente

punteados y micropubescentes, las cerdas sumamente claras, cortas y sólo perceptibles con fuerte aumento (30 X), el fondo liso, isodiamétrico. Las mesotibias claramente más cortas que las tibias posteriores, rectas, los tarsos normales, el primer artículo de los tarsos posteriores ligeramente mayor que los dos siguientes. Long.: 7 mm.

Caracteres sexuales secundarios: el macho presenta una ligera depresión en los tres primeros esternitos ventrales.

Repartición: Endémica de Gran Canaria, donde habita las zonas altas de la isla.

II. *Hadrophasis angolensis* n. gen., n. sp., del continente africano  
[Figures 5, 7]

Estudiando el material reunido por las expediciones de BRINCK y RUDBECK en Africa del Sur y en Angola en 1956 y conservado en el Museo de Zoología de la Universidad de Lund en Suecia, he tenido la sorpresa de encontrar un nuevo género bien diferente de todos los géneros de Tenebriónidos hasta ahora conocidos del continente africano, pero presentando un evidente parentesco morfológico con los géneros *Hadrodes* (WOLLASTON 1877) y *Tarphiophasis* (WOLLASTON 1877) endémicos de la isla de Santa Helena.

La presencia de éste género nuevo en Angola, confirma las afinidades de la fauna de la isla de Santa Helena con la fauna de Africa en estos géneros endémicos, hasta ahora de origen difícil de interpretar (ARDOIN 1972).

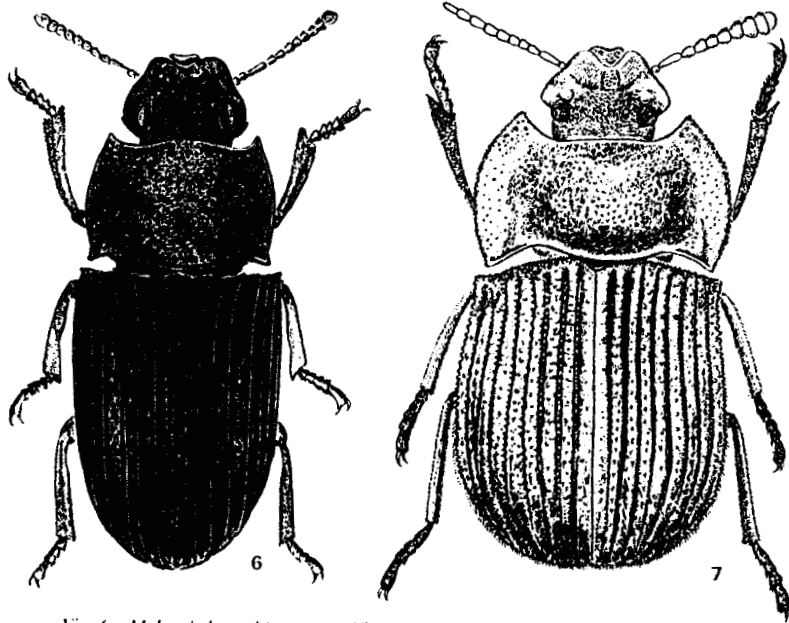


Fig. 6: *Melanis kaszabi* n. sp. Fig. 7: *Hadrophasis angolensis* n. gen., n. sp.

Quiero agradecer al Dr ROY DANIELSSON de la Universidad de Lund por la confianza depositada al confiarme el estudio del rico material reunido en el museo de zoología de la Universidad de Lund.

### *Hadroph*

...neciente a la tribu Opatrini (sensu KOCH 1956) por la ausencia de lacinia en el edeago (ESPAÑOL 1945) este género debe situarse entre los géneros *Hadrode* y *Tarphiophasis*, descritos por WOLLASTON (1877) y endémicos de la isla de Santa Helena y el género *Gonocephalum* (sensu lato), del que se diferencia por los élitros soldados. Convexo y como todos éstos cubierto de una gruesa capa terrosa, este género se reconoce fácilmente entre todos los africanos por el aspecto de *Gonocephalum* desmesuradamente abombado, los élitros soldados, la ausencia de alas, la gran convexidad discal del pronoto y apical de los élitros, y las leves protuberancias supraorbitales de la cabeza. Los élitros presentan nueve estrias bien marcadas, los intervalos convexos, el noveno sin carena marginal pero marcando el repliegue de élitro contiguo en la cara inferior a la epipleura, carácter intermedio entre *Hadrode* WOLLASTON con carena al nivel del noveno intervalo elitral y *Tarphiophasis* WOLLASTON, en que no hay tal carena pero el repliegue elitral aparece en el séptimo intervalo. Como en estos géneros los fémures aparecen ocultos por el borde del cuerpo

Monotípico.

Especie tipo del género: *Hadrophasis angolensis* sp. n.

HOLOTIPO ♂ y PARATIPOS 2 ♂♂. Vila Artur de Paiva, Angola, 8-10.X.1956, G RUDBECK legít (Mus. Zool. Univ. Lund, Suecia). «S.C. Angola» IX 1956 C. KOCH leg. Transvaal Museum, Pretoria (3 ex.), (2 ex.) coll. de l'auteur.

DESCRIPCION: De coloración rojizo obscuro o castaño casi negro, cubierto de una gruesa capa de tierra que oculta por completo el tegumento, éste una vez limpio se presenta lúcido hirsuto, las cerdas curvas ligeramente inclinadas hacia atrás, rojizas.

Cabeza con el epistoma profundamente escotado, el labro groseramente punteado, los palpos maxilares dilatados en triángulo, las antenas alcanzando la mitad del pronoto, como en el género *Gonocephalum*, el primer artículo oculto bajo la mejilla, el segundo igual de ancho que largo, el tercero casi tres veces más largo que ancho y casi tres veces más largo que el segundo, el cuarto un poco más largo que ancho y casi la mitad de largo que el anterior comenzando a dilatarse apicalmente acortándose y haciéndose todos ellos cada vez más transversos hasta el último que se presenta redondeado, presentando la antena la forma de maza aplastada característica y provista de cerdas oscuras. El epistoma presenta una leve depresión en el centro ante la escotadura en V abierta y aparece delimitada por una profunda impresión en semicírculo que separa el epistoma de la frente delante de los ojos y que termina en la sinuosidad de los lados del epistoma, entre éste y las mejillas que presentan una elevación con respecto a los ojos y al epistoma así como una protuberancia de color rojizo claro.

Las mejillas son salientes, en ángulo obtuso, los ojos pequeños, apenas salientes, algo oblicuos casi divididos por el canto ocular, el espacio de la frente entre ellos es casi cinco veces el diámetro de cada ojo visto desde arriba. El tegumento denso y groseramente granuloso, cada gránulo setífero con una cerda corta, inclinada hacia atrás, rojiza.

Pronoto transverso, en curva abierta en el borde anterior, bisinuado en la base, la cabeza húmeda hasta el nivel de los ojos, los ángulos anteriores casi rectos, transverso, dos veces más ancho que largo, su mayor anchura hacia el tercio posterior, antes de la base que es rebordeada en sus extremos hasta la altura de la segunda estria discal, los lados en curva casi regular, el borde finamente denticulado, fuertemente explanados, los ángulos posteriores obtusos y romos, levemente sinuados, el disco convexo, con una ligera impresión semicircular en su tercio anterior y una impresión longitudinal ante la base, el tegumento lúcido granuloso, los gránulos del disco grandes, como tubérculos setíferos, bien separados e irregulares, dejando un espacio liso en el centro, surgiendo a una distancia a veces igual y a veces mayor que el diámetro de cada gránulo, se hacen raros hacia los lados donde surgen gránulos mucho más pequeños y espaciados. Cada gránulo da nacimiento a una cerda erecta, inclinada y curvada hacia atrás, de color castaño. Finísima y densísimamente punteado a los lados. Escudete semicircular, mate, regosa y finamente punteado.

Élitros abombados, convexos, ligeramente más anchos que la base del pronoto, los hombros bien marcados, salientes y elevados, los lados en curva oval redonda con su mayor anchura en el tercio posterior. El borde elitral sin carena, invisible desde arriba, con nueve estrias formadas por puntos gruesos redondos y bien marcados. Los intervalos convexos, recorridos por una o dos líneas de gránulos gruesos, setíferos, irregularmente dispuestos, del mismo tipo que los gránulos más gruesos del disco del pronoto. El 5º y 6º intervalos más anchos. La novena estria forma el reborde elitral y aparece en visión dorsal como denticulada, siendo los dientes los gránulos setíferos del intervalo elitral. Sutura soldada pero bien marcada, la primera estria divergente hacia la base y hacia el ápice uniéndose a la novena, la segunda unida a la séptima, la tercera a la sexta, la quinta a la cuarta y la octava uniéndose a la séptima y por tanto a la segunda. En la parte plegada del élitro, entre la novena estria y la verdadera epipleura aparece una décima línea de puntos, y antes de la sutura elitral una corta estria escutelar.

La verdadera epipleura es mate, estrecha, finísimamente granujenta y estrechada en su tercio apical, con una sinuosidad que corresponde al último esternito ventral.

Cara inferior: cabeza granujenta, los gránulos setíferos y densos, la gula mate, microcha-grinada, glabra, el mentón pentagonal y excavado, las sienas paralelas. Propleuras finamente granujentas, sembradas de pequeños gránulos en su borde lateral, presentando el prothórax una orla de cilios rojizos en su borde anterior y una depresión a lo largo del borde que termina a nivel del comienzo de la propleura. Apósis prosternal granujenta, plegada hacia atrás, ensanchada en el centro y mate.

El mesosterno estrecho, con una cavidad rudimentaria semicircular donde encaja la apósis, el metasterno presentando un surco superficial entre las metacoxas y una leve depresión en el disco, los esternitos del vientre rugosamente punteados, los tres primeros mates, cada punto setífero bien separado, destacándose de un fondo microgranífero, áspero, levemente deprimidos hacia los lados, la microgranulación desapareciendo en los dos últimos que son lúcidos, el penúltimo mucho más estrecho que el resto, el último casi tres veces más ancho que éste, finamente rebordeado y finamente sinuoso en los lados, levemente deprimido en su mitad posterior.

Patas como en el género *Gonocephalum*, los fémures ocultos bajo el contorno del cuerpo, lúcidos, punteados, las tibias anteriores con una escotadura apical que recibe los tres primeros artejos, el último tan largo como todos los anteriores juntos, las tibias de los otros pares no son dilatadas y los onychios no son tan largos como el resto.

Caracteres sexuales secundarios: La hembra presenta una mayor convexidad en la parte posterior de los élitros.

EDEXO: Subparalelo hasta el comienzo de los parameros que son acuminados en punta sin llegar a unirse por completo.

DIAGNOSTIC: 9 mm de largo y 5 de ancho.

REPARTICIÓN: Sólo conozco la localidad de la pequeña serie capturada con el holotipo. HABITAT: A pesar del carácter áptero de este insecto los cuatro ejemplares fueron capturados atraídos por la luz de las lámparas al anochecer.

#### REFERENCIAS

- ARDOIN (P.), 1972. La faune terrestre de l'île de Sainte-Hélène, 2, Col. Tenebrionidae, *Ann. Mus. Royal de l'Afrique centrale, Tervuren* (pgs. 188-212).
- BROUÉ, 1838. Histoire Naturelle des Iles Canaries, de B. WITT et BERTHELOT, vol. 2, part 2, Coleoptères.
- ESPAÑOL (E.), 1945. Nuevos comentarios sistemáticos sobre la subfamilia *Opatrinae* REAUER, con la descripción de un nuevo representante del Sahara español (*EOS, Rev. esp. Ent.* XX, pp. 213-232).
- ESPAÑOL (E.), 1962. Los Opatrinae de las Islas Canarias, *EOS, XXXVIII*, 2, p. 204-221. Col.
- ESPAÑOL (E.), 1974. Un nuevo Litoborini de las Islas Canarias (Tenebrionidae, Opatrinae) *Vieraea*, (Soc. Cient. Tenerife) vol. 4, (1974), nr. 1-2 (pp. 237-244), 1975.
- KOCH, C. 1956. Exploration du Parc National de l'Upemba, Mission G. E. DE WITT, II, col. Tenebrionidae, Opatrinae, Inst. Parcs Nationaux du Congo Belge, Bruxelles.
- WOLLASTON (T. V.), 1877. Coleoptera Sanctae-Helenae, Londres.