

ciudad de Segovia: Puerto de los Cotos (Bolívar y Pieltain).

HABITACIÓN: Sobre *Pinus halepensis* y *Populus alba*.

BIOLOGÍA: Desconocida.

OBSERVACIONES: Se diferencia esta especie de la típica por la coloración del cuerpo y de las antenas, por el escapo alargado y por la forma de la maza. Está dedicada a mi excelente amigo el joven entomólogo D. Cándido Bolívar y Pieltain. Poseemos de ella tres ejemplares capturados en los meses de agosto y septiembre de 1917 y julio de 1918.

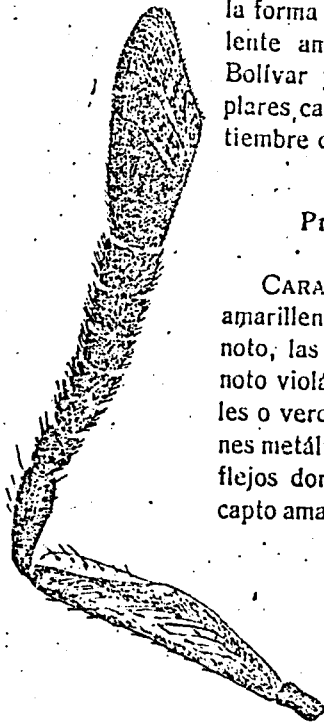
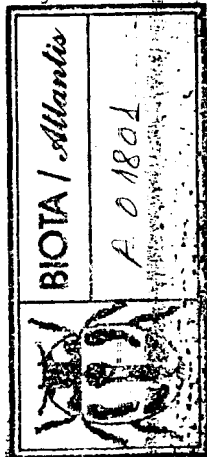


Fig. 5.ª. — Antena de *Pr. Cabrerae* (muy aumentada).

Prochiloneurus Cabrerae nov. sp.

CARACTERES. — *Hembra*: Cabeza de color amarillento tostado o rojizo, lo mismo que el pronoto, las axilas y el escudete; escudo del mesonoto violáceo metálico, con algunos reflejos azules o verdosos; metatórax pardusco con irisaciones metálicas; abdomen violáceo metálico, con reflejos dorados a los lados y en la base. Oviscapto amarillento rojizo. Antenas negro violáceas, con el pedicelo, pardo y el escapo amarillento o amarillento pardusco. Patas anteriores amarillentas; patas intermedias amarillo negruzcas, con la extremidad de las tibias y los tarsos blanquecinos; patas posteriores pardo obscuras con los tarsos blancuzcos, el último artejo más o menos ennegrecido. Alas fuertemente ahumadas, con un espacio ancho hialino en el tercio basilar y otro menos claro, semilunar, en el ápice.

Cabeza oval, más larga que ancha, suavemente estrechada hacia la boca, finisimamente chagrinada, con una fila de puntos gruesecitos sobre las órbitas internas y algunos otros puntitos sobre la frente; ojos grandes, ovoideos, casi lampiños; mejillas tan largas como el diámetro transversal de los ojos; vértice y frente muy estrechos; esternas en triángulo muy agudo, los posteriores contiguos a las órbitas internas, muy aproximados uno de otro, menos distantes entre sí que del borde del occipucio; éste agudo; cara ligeramente excavada en arco, desde la base de las antenas. Antenas in-



G. H. CABRERA, R.
 1919
 volas sobre *Pinus halepensis* (muy aumentada)
 Bolívar y Pieltain, Segovia, 1917-1918-1919

sertas casi sobre el borde de la boca, separadas entre sí, en la base, por un espacio mayor que la anchura de la frente; escapo largo, algo ensanchado hacia el cejitro; pedicelo más largo que los dos artejos siguientes recurvidos; primer artejo del funículo un poco más largo que el ancho; segundo, tercero y cuarto artejos casi de igual longitud que el primero, pero gradualmente un poco más anchos; quinto y sexto artejos algo más largos y más anchos que los precedentes; maza grande, más gruesa que el funículo, truncada oblicua-

Escudo del mesonoto muy corto, con abundante pubescencia plateada que oculta la estructura fundamental; axilas y escudete finamente granuloso chagrinados; con numerosas pestañitas negras; metatórax grande, casi liso, más ancho que el mesotórax, con los ángulos pósticolaterales fuertemente dirigidos hacia atrás. Alas anteriores largas y bien estrechas, manchadas de pardo en la misma forma que en las demás especies del género hoy conocidas. Alas posteriores hialinas, muy anchamente redondeadas en el ápice. Patas conformadas casi como en *P. Bolivari*: Abdomen tan largo como el tórax, más estrecho que éste, fuertemente estrechado y bastante coinprimido hacia el ápice; superficie de los segmentos finisimamente reticulado escamoso hasta el tercio basilar de la región: Oviscapto muy saliente, casi tan largo como el abdomen.

| | |
|-----------------------------------|-------|
| Longitud del cuerpo..... | 1,440 |
| — del escapo..... | 0,320 |
| — del pedicelo..... | 0,110 |
| — del funículo..... | 0,285 |
| — de la maza..... | 0,285 |
| — de las alas anteriores..... | 1,400 |
| — de las — posteriores..... | 1,182 |
| Anchura máxima de las mismas..... | 0,283 |

Macho: Desconocido.

DISTRIBUCIÓN GEOGRÁFICA: Islas Canarias: Santa Cruz de Tenerife.

ESTACIÓN Y BIOLOGÍA: Desconocidas.

OBSERVACIONES: Especie próxima a *P. Bolivari*, de la que se

completamente negro; la coloración del tórax y de las pestañas del escudete; el metatórax más ancho y con sus ángulos pósticolaterales más fuertemente dirigidos hacia atrás.

Poseo de ella tres ejemplares capturados por el muy inteligente Sr. D. Anselmo Cabrera a quien con mucha satis-

NOTAS DIPTEROLÓGICAS (1)

V

Descripción preliminar de un nuevo Émpido de España

por

J. Arias.

Gen. *Piellainia* nov. gen.

Genera *Tachypeza* Meig. et *Tachista* Loew, *simillima, sed corpus totum apterum, alae et halteres nullae.*

Completamente áptero, sin alas ni balancines, presenta este género gran analogía con *Tachista* Loew, y con *Tachypeza* Meig., pero especialmente con el primero, no sólo por su aspecto general, conformación de la cabeza y estructura de las patas, sino también por la etiología de la única especie hasta ahora conocida.

Especie tipo: *Piellainia iberica*, nov. sp. (Figs. 1.ª y 2.ª).

Piellainia iberica, ♂ ♀, nov. sp.

♂.—(Fig. 1.ª) Insecto de color negro mate en su totalidad, con la única excepción de los tarsos, especialmente el primer ar-

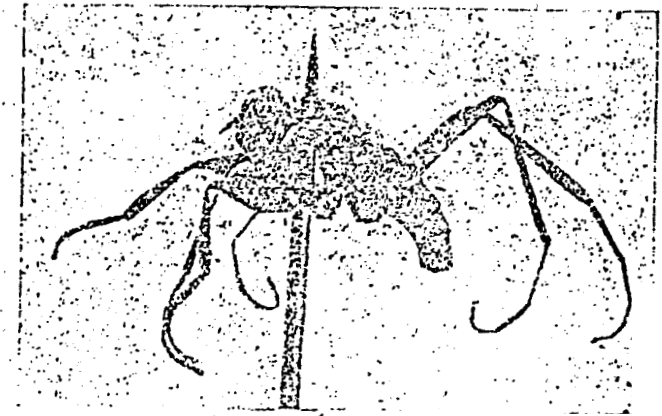


Fig. 1.ª.—*Piellainia iberica*: ♂ (muy aumentada).

tejo que es de color pardo obscuro, y en algunos ejemplares puede llegar a pajizo amarillento. También presenta a veces este mis-

(1) Véase Nota sobre *Piellainia* y *Tachista* en el Boletín de la R. S. E. N.º 1911.