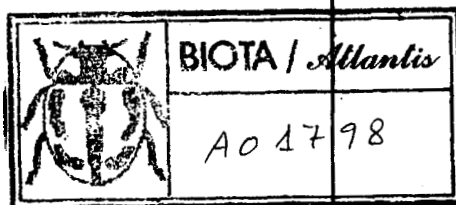


Encéfitos de Canarias

por

Ricardo García Blercet.



Mi querido amigo el experto entomólogo Dr. Anatael Cabrera me remitió hace tiempo un pequeño lote de himenópteros calcificados, recogidos u obtenidos por él en la isla de Tenerife. Entre ellos he encontrado algunos encéfidos, cuyos nombres y lugares donde fueron capturados se expresan a continuación. Las especies nuevas serán descritas minuciosamente.

Giransa matritensis Mercet.

Bajamar (isla de Tenerife).

Leptomastix histrio Mayr.

Bajamar (isla de Tenerife).

Dicariosis superbus Mercet.

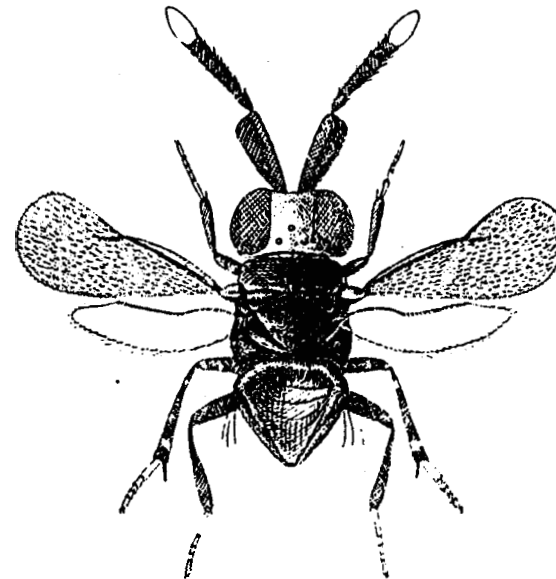
Bajamar; Laguna; Montaña de Guerra; Médano (isla de Tenerife).

Dicariosis canariensis nov. sp.

CARACTERES.—**Hembra:** Cabeza mate, amarillento-rojiza o amarillento-pardusca, con la boca y las sienes, y a veces el centro de la frente, negruzcos; dorso del tórax y abdomen negros, mates; mesopleuras negras, con el borde superior blanco; escápulas blancas, con una mancha transversal parda; tégulas pardas, blancas en la base. Antenas negras; dorso del escapo con una mancha blanca; ápice del pedicelo y maza blancos. Alas fuertemente abumadas; hialinas en el mismo borde apical. Patas negruzcas, con un anillo blanco en la extremidad de los fémures y otro en la base de las tibia; estrechidad de las tibia intermedias con un anillo blanquecino; metatarsos intermedios y posteriores blancos.

Cabeza grande, bastante convexa, finísimamente chagriada; vértice y frente tan anchos como los ojos, más largos que anchos, con abundantes pestañitas blancas; esternas en triángulo equilateral, los posteriores separados de las órbitas internas por un es-

pacio mayor que el diámetro estemático; ojos grandes, hispídos; cara más o menos excavada. Antenas gruesas, deprimidas; escapo foliáceo, grande, casi tan largo como el funículo; pedicelo tan lar-

Fig. 1.—*Dicariosis canariensis* Mercet, ♀ (muy aumentado).

go como ancho o poco más largo que ancho, de casi igual longitud que el artejo siguiente; primer artejo del funículo subpiriforme, más largo que el segundo; éste y los siguientes transversos, más anchos que largos; maza blanca o ligeramente amarilla, tan larga como los tres artejos precedentes reunidos.

Escudo del mesonoto transverso, finamente punteado-chagriado, algo menor que el escudete, con filas de gruesas pestañitas blancas; axilas casi contiguas por el ápice; escudete triangular, casi plano, punteado como el escudo, y también con pestañitas blancas. Mesopleuras punteadas, mates, estriadas en el borde superior. Alas cubiertas de una fina pubescencia blanca, que resalta sobre el color pardo fundamental del disco; borde superior con una inflexión o pequeño seno en el sitio correspondiente al arranque del nervio estigmático; nervio marginal puntiforme; estigmático largo, curvo; postmarginal menor que el estigmático; submarginal muy largo; célula costal ancha; línea calva lustrosa,

muy estrecha; pestañas marginales cortísimas. Tarsos intermedios fuertemente engrosados; metatarsos posteriores tan largos como los intermedios. Abdomen triangular, reticulado-chagrinado, casi tan largo como el tórax; lados del último segmento retráidos hasta la base de la región; ovíscapto oculto.

Longitud del cuerpo..	1,150 mm.
— de las antenas.....	0,850 —
Envergadura.....	1,900 —

Macho: Desconocido.

DISTRIBUCIÓN GEOGRÁFICA.—Bajamar (isla de Tenerife).

BIOLOGÍA.—Desconocida.

OBSERVACIONES.—Se diferencia de *D. superbus*, entre otros caracteres, por las alas uniformemente ahumadas y con una inflexión o seno en el borde superior.

Pezobius insignis Mercet.

Bajamar (Isla de Tenerife.)

Pseudaplycus maculipennis nov. sp.

CARACTERES.—**Hembra:** Vértice y frente amarillo-anaranjados; cara y sienas blanquecinas, con un ligero tono rojizo; pronoto, escápulas, pleuras y pecho blancos; escudo del mesonoto, axilas, escudete y abdomen amarillento-negruzcos; bordes laterales del escudo blancos; cuello del pronoto obscurecido; segmento medio negro; antenas negruzcas, su maza blanca; tégulas blancas. Alas con dos bandas transversales ahumadas, una ancha que cruza la parte central del disco, y otra estrecha, arqueada, menos intensa, situada en el tercio apical. Patas cenicientas; caderas blancas; dorso de la femures ligeramente ennegrecido; tibias intermedias y posteriores con dos anillos oscuros, más o menos borrosos, uno en el tercio basilar y otro en el apical; tarsos amarillentos; ovíscapto negruzco, blanco en la base.

Vértice y frente imperceptiblemente granuloso, muy estrechos, tres veces más largos que anchos; estemas en triángulo agudo, los posteriores contiguos a los ojos compuestos y tan distantes del estema anterior como del borde del occipicio; ojos grandes, lampiños, paralelos entre sí en toda la longitud del vértice y la frente, su diámetro longitudinal poco más largo que el transversal;

mejillas cortas, casi paralelas; escrobas bastante profundas, unidas entre sí en la parte superior, formando un amplio arco. Antenas separadas en la base por un espacio mucho mayor que la anchura de la frente; escapo comprimido, ligeramente ensanchado, tan largo como el pedicelo y el funículo reunidos; pedicelo casi tan largo como el funículo; todos los artejos de éste más anchos que largos,

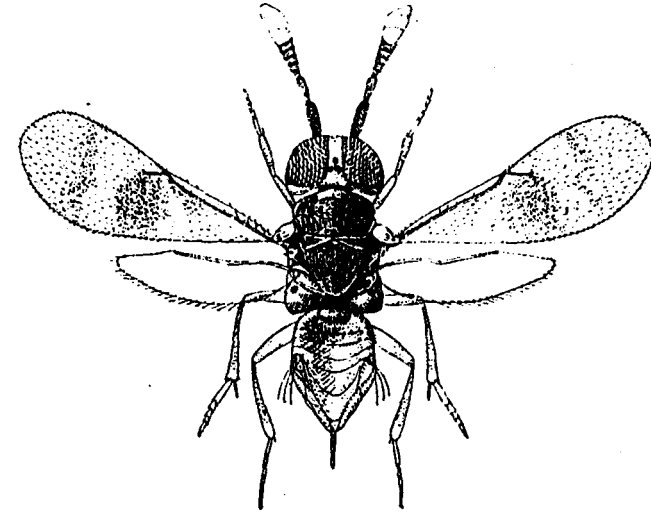


Fig. 2.—*Pseudaplycus maculipennis* Mercet, ♀ (muy aumentada).

y sucesivamente mayores del 1.º al 5.º; maza triarticulada, ligeramente truncada en el ápice, tan larga o más larga que el funículo.

Dorso del tórax mate, con pestañitas blancas; escudo del mesonoto chagrinado-reticulado, formando la reticulación mallas cortas, poligonales; axilas contiguas por el ápice; escudete grande, plano, finísima y casi imperceptiblemente granuloso; segmento medio muy corto, liso, brillante. Alas tan largas como el cuerpo; pestañas marginales cortísimas; línea calva interrumpida en su tercio inferior; célula costal ancha, profusamente pestañosa; nervio marginal casi puntiforme; nervio estigmático relativamente largo, terminado en forma de cabeza de pájaro; nervio postmarginal más corto que el estigmático. Patas anteriores; espón de las tibias intermedias inferior que el metatarso; éste tan largo como los cuatro artejos siguientes reunidos.

Abdomen oval o subtriangular, tan largo como el tórax, más

estrecho que éste; superficie de los segmentos casi lisa; lados del último anillo retraídos hacia el ápice del tercio basal de la región; oviscapto saliente, casi tan largo como los metatarsos intermedios.

Longitud del cuerpo	1,500 mm.
Envergadura	2,490 —

Macho: Vértice y frente amarillo-anaranjados; resto de la cabeza blanco-amarillento; dorso del tórax pardo-negruzco, con los bordes del escudo, los del escudete y las axilas amarillento-rojizos; segmento medio y abdomen negro-parduscos, con alguna mancha lateral amarillenta; pleuras y pecho blancos; tégulas blancuzcas. Antenas negruzcas, con la cara interior del escapo, la del pedicelo, el primer artejo del funículo y la maza blancos o blanquecinos. Alas hialinas, con las porciones oscuras más claras y menos precisas que en la hembra. Patas blanquecinas, con las tibias intermedias y posteriores anilladas de negro.

Los caracteres morfológicos corresponden a los de la hembra, diferenciándose de ésta únicamente por presentar la frente no tan estrecha; la maza de las antenas entera; el abdomen oval, más corto que el tórax, ligeramente truncado en el ápice.

Longitud del cuerpo	1,000 mm.
---------------------------	-----------

DISTRIBUCIÓN GEOGRÁFICA.—Laguna (isla de Tenerife).

HABITACIÓN Y BIOLOGÍA.—Desconocidas.

OBSERVACIONES.—Atribuyo esta especie al género *Pseudaphycus*, creado por Mr. P. H. Timberlake el año 1916. Coincide con los caracteres asignados a este género, por presentar el funículo de las antenas compuesto de cinco artejos; el diente medio de las mandíbulas mayor que los otros dos; el dorso del cuerpo mate, provisto de pestañitas blancas, como los *Aphycus*, y el oviscapto saliente.

Debe ser especie afín de *P. angelicus* (Howard), de la que se diferencia por el color del dorso del cuerpo, el ensanchado de las alas, el escapo más compuesto y ensanchado, el pedicelo de mayor longitud (en *angelicus* tan largo como los tres artejos siguientes reunidos; en *maculipennis* casi tan largo como el funículo) y la maza oblicuamente truncada en el ápice.

Microterys aeruginosus Dalman.
Tacoronte; Bujarrar (isla de Tenerife).

Encyrtus duplicatus Nees.
La Esperanza (isla de Tenerife).

Encyrtus frontatus Mercet.
Laguna (isla de Tenerife).

Homaiotytus quaylei Timberlake.
Laguna; Santa Cruz; Bajamar; Monte de las Mercedes (isla de Tenerife).

Homalotylus flaminus (Dalman).
San Francisco de Padua; Barranco de Herques (isla de Tenerife).

Homalotyloidea latiscapus (Masi).
Laguna (isla de Tenerife).

Euconiys infelix Embleton.
Laguna (isla de Tenerife).

Phaenodiscus intermedius Mayr.
Bujarrar (isla de Tenerife).

Prochiloneurus Cabrera Mercet.
El tipo de esta especie era desconocido. He aquí su descripción:

CARACTERES.—Cabeza de color azul metálico; pronoto, escudo del mesonoto, axilas y escudete negro-azulados muy oscuros; segmento medio violáceo en el centro, sus ángulos laterales dorado-verdosos; pleuras de color violeta; abdomen negro-violáceo, dorado-verdoso en la base. Antenas pardas, con la base y el ápice del escapo amarillos. Alas anteriores ahumadas, hialinas en la base. Patas anteriores amarillento-parduscas, patas intermedias del mismo color, con la mitad apical de las tibias y todos los tarsos blanquecinos; patas posteriores negro-negruzcas, con la extrema base de las tibias y los metatarsos amarillento-blanquecinos.

Cabeza apenas más larga que ancha, vista de frente, finísimamente punteado-chagrínada; borde del occipicio agudo; esternas en triángulo equilátero, los posteriores separados de las órbitas internas por un espacio menor que el diámetro esternal; frente algo más ancha que los ojos; éstos ovales, alargados, hispídicos; mejillas convergentes hacia la boca, un poco menores que el diá-

metro longitudinal de los ojos. Antenas largas, finas, insertas al nivel de las órbitas, separadas entre sí, en la base, por un espacio menor que la longitud del primer artejo del funículo, pero mayor que la del pedicelo; escapo ligeramente comprimido, casi tan largo como la maza; pedicelo campanuliforme, tan largo como ancho en el ápice; artejos del funículo largos, estrechos, con pestañas largas dispuestas en verticilos, los intermedios con una ligera excavación en el centro de la cara dorsal; maza entera, lanceolada, menor que los dos artejos precedentes reunidos.

Tórax ancho y relativamente corto, apenas más largo que ancho; escudo del mesonoto corto, tres veces más ancho que largo, provisto de pubescencia plateada; axilas contiguas por el ápice; escudete mate, plano, anchamente triangular, finísimamente punteado-chagrinado, con varias filas de pestañas negras; segmento medio liso, muy brillante, con una quilla central poco perceptible; mesopleuras finísimamente estriadas. Alas tan largas como el cuerpo; nervio submarginal suavemente incurvado en el último tercio de su longitud; nervio marginal grueso, más largo que ancho; nervios postmarginal y estigínico de casi igual longitud; pestañas marginales cortísimas; célula costal ancha, apenas pestañosa. Patas normales; espón de las tibles intermedias tan largo como el metatarso.

Abdomen triangular, más corto que el tórax, ligeramente truncado en el ápice; superficie de los segmentos finamente reticulada, lados del último anillo retraídos hacia el tercio basilar de la región.

Longitud del cuerpo.....	1,330 mm.
— de las antenas.....	1,360 —
Envergadura.....	2,780 —

LOCALIDADES: Bajamar; Barranco de Hermes.

OBSERVACIONES.—El macho del género *Prochiloneurus* estaba por caracterizar, pues hasta ahora las especies conocidas de este género se habían descrito sobre individuos hembras exclusivamente.

A juzgar por el ♂ de *P. Cabrerae*, el sexo masculino de los *Prochiloneurus* no ofrecerá caracteres de importancia que le distingan de los machos de *Chiloneurus*. Yo los separo únicamente por la conformación del tórax, más corto y más ancho en los *Prochiloneurus*, y por el escudete plano, o casi plano, en estos insectos.

Mr. Arsene A. Girault ha descrito (*Insec. Insc. Menstruus*, vol. 8, pág. 39, 1920) como nuevo el género *Prochiloneurus*, asignándole como tipo la especie *P. triguttatipennis*. Con este motivo debe recordarse aquí que el género *Prochiloneurus* lo fundó el profesor Silvestri en el año 1915 (*Boll. Lab. Zool. Gen. Agr. Portici*, vol. IX, pág. 350), y que su tipo es el *Prochiloneurus pulchellus*. Debo añadir que el género *Prochiloneurus* Girault es exactamente el *Prochiloneurus* Silvestri y, por lo tanto, que la especie *P. triguttatipennis* es un verdadero *Prochiloneurus*.

Nuevas formas del grupo *Cranaë*

(ORTH. LOCUSTIDAE)

por

C. Bolívar y Pleltain.

Cranaë luctuosa nov. sp.

Cranaë luctuosa l. Bolívar, in litt.

Tipo: ♂, de las Molucas, en col. l. Bolívar × Museo de Madrid.

Coloración general olivácea pálida. Cabeza olivácea-verdosa, con tres fajas azuladas en el occipucio, estrechadas hacia adelante, la mediana más larga que las laterales, éstas muy anchas en el borde posterior de la cabeza; detrás de los ojos con otra pequeña faja azul, oblicua, dirigida hacia abajo. Fastigio del vértex poco declive, estrechado hacia el ápice, en el cual está angulosamente escotado, bilobulado, por encima indistintamente excavado. Quilla frontal comprimida y surcada. Espacio interocular estrecho, poco más ancho que el primer artejo de las antenas. Frente olivácea, inanchada de azul por debajo de la inserción de las antenas, bordeada del mismo color a lo largo de la sutura epistomática. Epistoma, labro y palpos pálido-amarillentos. Mandíbulas oliváceas en su mitad basal, negras en la apical. Ojos castaños. Antenas dirigidas hacia atrás sobrepasando la extremidad de los élitros, de coloración pardisca, excepto el artejo basal, que es olivácea y manchado de azul, y los dos artejos terminales, que son verdosos.

Pronoto cilíndrico, anteriormente truncado, o levemente