

*Laparocerus dacilae* n. sp. del subsuelo de La Palma, islas Canarias  
(Col., Curculionidae, Mylacini).

R. GARCÍA\*

\* C/ San Miguel, 9.38700 Santa Cruz de La Palma. Islas Canarias

### RESUMEN

Se describe *Laparocerus dacilae* n. sp., un nuevo representante del género *Laparocerus* Schoenherr, 1834; gorgojo microftalmo encontrado en varios tubos volcánicos de la isla de La Palma, islas Canarias.

Palabras claves: *Laparocerus dacilae* n. sp., Curculionidae, Coleoptera, La Palma, islas Canarias.

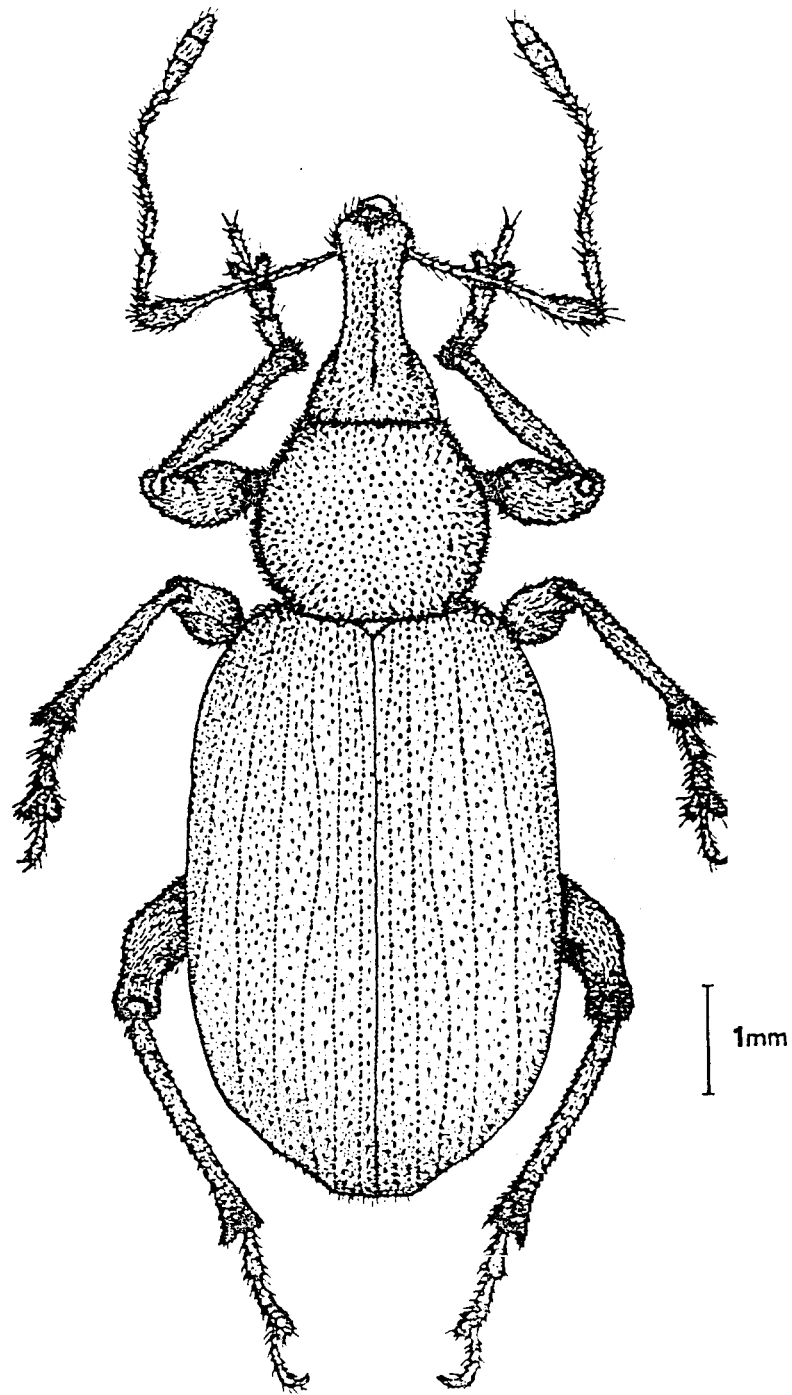
### ABSTRACT

*Laparocerus dacilae* n. sp., a new representative of the genus *Laparocerus* Schoenherr, 1834. Is described; it is a microphthalmous weevil occurring in some lava tubes of La Palma, Canary Islands.

Key words: *Laparocerus dacilae* n. sp., Curculionidae, Coleoptera, La Palma, Canary Islands.

### INTRODUCCIÓN

En el transcurso de una serie de muestreos en el interior de diferentes cavidades volcánicas de la isla de La Palma, hemos capturado siete ejemplares de un gorgojo ciego, que ha resultado ser una nueva especie perteneciente al género *Laparocerus* y que se describe a continuación. Esta nueva especie se encuentra muy próxima a *L. zarazagai* recientemente descrita (García & Oromí, 1996).



*Laparocerus dacilae* n. sp. (Figura 1).

Material estudiado. Holotipo: 1 macho de Cueva de Los Palmeros, 17-7-91, R. García leg. Paratipos: Cueva del Ratón, 1 macho 5-11-95; Cueva A del Canal Láxico de Jedey, 1 hembra 3-10-94; Cueva de los Callejones, 1 macho 19-1-96; Cueva de los Palmeros, 1 macho 5-9-96; Cueva del Salto de Tigalate, 1 hembra 28-4-93; Cueva del Canal (Barranco Hondo), 1 hembra 10-10-96, R. García leg.

El holotipo y 4 paratipos (2 machos y 2 hembras) depositados en la colección particular del autor, 1 paratipo (macho) depositado en el Departamento de Biología Animal (Zoología) de la Universidad de La Laguna, 1 paratipo (hembra) depositado en la tipoteca del Museo de Ciencias Naturales de Tenerife.

Insecto de tamaño variable, de 8,1 a 9,2 mm (media 8,6 mm) de longitud total, y de 6,7 a 7,6 mm (media 7,1 mm) de longitud sin contar la cabeza y el rostro. Anchura máxima de 3 a 3,4 mm (media 3,2 mm).

Coloración general pardo-rojiza. Revestimiento formado por sedas pequeñas y ligeramente acostadas en el margen posterior del pronoto, artejos antenales y patas, siendo casi 4x más largas y erectas en el ápice rostral.

Rostro similar en ambos sexos (1,6x tan largo como ancho a nivel de las escobas y 1,4x la longitud del pronoto). Visto dorsalmente presenta una superficie microrreticulada con gruesos puntos dispersos y una depresión alargada de la que parte un surco longitudinal medio que se bifurca hacia el ápice; éste liso, brillante y setoso. La máxima anchura la alcanza en la inserción antenal. Escobas visibles; los bordes laterales son casi paralelos y forman unas aristas sobresalientes con una gruesa puntuación. En visión lateral, rostro ligeramente convexo; ventralmente con una puntuación rugosa transversa, presentando dos pequeñas depresiones hacia los márgenes, una en la mitad y otra hacia el ápice.

Antenas con el escapo ligeramente arqueado, claviforme en su ápice, 10x tan largo como ancho y 0,95x tan largo como el funículo, extendido hacia atrás la dilatación sobrepasa el borde anterior del pronoto. Funículo largo, delgado y con los artejos antenales ligeramente cónicos. Primer antenómero del funículo 4x tan largo como ancho, el segundo 4,5x tan largo como ancho y 0,7x tan largo como el primero, el tercero y cuarto 3x tan largos como anchos y 0,5x tan largo como el primero, el quinto y sexto 2,5x tan largos como anchos y 0,4x tan largos como el primero, el séptimo 2x tan largo como ancho y 0,4x tan largo como el primero; maza oval, 4x tan larga como ancha.

Cabeza cónica, encajada en el pronoto, finamente punteada y con diminutos ojos ovado-alargados, planos o ligeramente hundidos, constituidos aproximadamente por unos 16 ommatidios; frente ligeramente convexa.

Pronoto transversal, 1,14x más ancho que largo, con la máxima anchura hacia la mitad, de lados curvados y estrechándose hacia los extremos; borde anterior ligeramente escotado. Superficie lisa y brillante, presentando un doble punteado (los puntos mayores 4x el diámetro de los pequeños) con sedas escuamiformes erectas espaciadas, más densas hacia los lados.

Escudete pequeño y triangular, de ápice agudo.

Élitros alargados, truncados en la base, 1,57x más largos que anchos, con la máxima anchura hacia la mitad, y la base **más** ancha que la del pronoto; sin callo humeral. Estrías bastante finas, provistas de puntos profundos, la tercera estría claramente sinuada a 1/3 de la base. Interestrías anchas y ligeramente convexas, provistas de pequeños puntos dispersos con una fina pilosidad setosa e irregular algo más densa hacia el ápice.

Ventralmente presenta una puntiación fina y superficial acompañada de una pilosidad setosa dispersa. Procoxas muy próximas entre sí. Mesocoxas separadas algo más que las procoxas; distancia entre mesocoxas y metacoxas igual al diámetro mesocoxal. Primer esternito presentando una depresión en la zona discal que se continúa en la zona basal del segundo; los demás esternitos ligeramente convexos y elevados hacia el ápice dando la sensación de estar escalonados; quinto esternito 1,8x tan ancho como largo, de ápice ligeramente truncado y ligeramente sinuado en el macho.

Patas gráciles; todos los fémures inflados bruscamente estrechados en la zona preapical, con una pilosidad setosa fina y apretada; profémur 3,7x tan largo como ancho; mesofémur 4,6x tan largo como ancho; metafémur 4,75x tan largo como ancho. Todas las tibias delgadas y alargadas, con una pilosidad abundante más densa en su extremo que presenta sedas erectas: protibias 6,8x tan larga como ancha en el ápice, donde está dilatada sólo por dentro, la parte externa con una ligera curvatura hacia dentro y la cara interna con una ligera bisinuación. Meso y metatibias casi rectas, claramente dilatadas en su extremo,

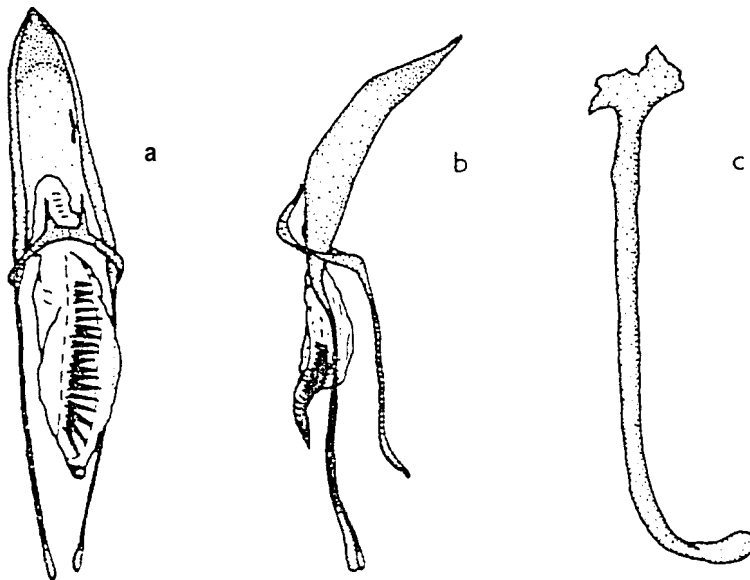


Fig. 2.- a) aedeago en visión dorsal; b) aedeago en visión lateral; c) spiculum gastrale.

las mesotibias 4,6x tan largas como anchas; las metatibias unas 6,75x. Protarsos con los tarsómeros 1,8x, 1,2x, 0,85x y 7x tan largos como anchos, tercero fuertemente bilobulado.

Edeago: pene en vista dorsal simétrico (fig. 2 a), de ápice apuntado, de lados casi rectos; en perfil, ligeramente curvo y el ápice agudamente prolongado (fig. 2 b); spiculum gastrale según fig. 2 c.

Hembra: rostro 1,4x tan largo como ancho en el ápice y 1,6x la longitud del pronoto. Pronoto ligeramente más transverso que el macho (1,25x más ancho que largo). Élitros más alargados que en el macho y ligeramente sinuados hacia la mitad, el conjunto de ambos 1,6x más largo que ancho. Profémures 3,8x, mesofémures 4,2x y metafémures 5,3x tan largos como anchos. Protibias 6,8x, mesotibias 4,1x y metatibias 5,4x tan largos como anchos. Protarsos con los tarsómeros 1,6x, 1x, 0,7x y 6,x tan largos como anchos, tercero fuertemente bilobulado.

### ETIMOLOGÍA

Esta especie está dedicada a María Dácil Pérez Pérez, en agradecimiento a su constante ayuda y apoyo.

### NOTAS COMPARATIVAS

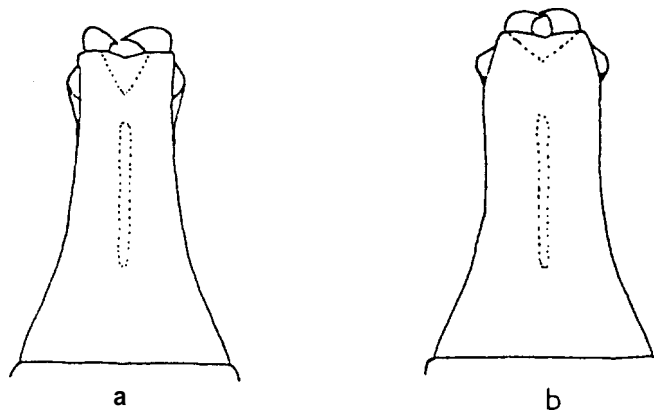


Fig. 3.- Rostros: a) *Laparocerus zarazagai* García & Oromí; b) *Laparocerus dacilae* n. sp.

La nueva especie es muy próxima a *L. zarazagai*. Sin embargo, *L. dacilae* n. sp. difiere de ella en numerosos caracteres, entre los que destacamos los siguientes:

<p><i>L. zarazagai</i> García &amp; Oromí</p> <p><u>Rostro:</u> Estrechándose hacia el ápice (fig. 33). ventralmente con un surco longitudinal.</p> <p><u>Antenas:</u> Escapo ligeramente arqueado.</p> <p><u>Pronoto:</u> Fuerte y groseramente punteado. Sedas fuertes y gruesas.</p> <p><u>Élitros:</u> Base elitral elevada entre la 2ª y 5ª interestrías. Superficie lisa y brillante. Tercera estría rectilínea. Séptima interestría formando una inarcada arista. Sedas fuertes y gruesas.</p> <p><u>Patas:</u> Proporcionalmente más cortas.</p> <p><u>Hembras:</u> Con el pronoto más transverso.</p> <p><u>Hábitat:</u> Frecuente en el siibsielo superficial de las zonas de laurisilva.</p>	<p><i>L. dacilae</i> n. sp.</p> <p><u>Rostro:</u> Más ancho y casi rectilíneo hasta el ápice (fig. 3b). sin surco longitudinal.</p> <p><u>Antenas:</u> Escapo más ancho y claramente arqueado.</p> <p><u>Pronoto:</u> Puntuación doble; más delicada y espaciada. Sedas 2x más cortas.</p> <p><u>Élitros:</u> Base elitral hundida entre la 2ª y 5ª interestrías. Superficie microrreticulada. Tercera estría sinuada hacia la mitad. Séptima interestría sin arista. Sedas 2x más cortas.</p> <p><u>Patas:</u> Proporcionalmente más largas.</p> <p><u>Hembras:</u> Con el pronoto menos transverso.</p> <p><u>Hábitat:</u> Frecuente en el subsuelo profundo; por debajo de los 700 m a.s.n.m.</p>
---	--

## NOTAS BIOLÓGICAS

Todos los ejemplares fueron capturados en el interior de tubos volcánicos, mediante el uso de trampas de caída, con una disolución hipersaturada de agua y sal como líquido conservante. La distribución de esta nueva especie parece estar restringida a las cavidades que se encuentran por debajo de 700 m s. n. m. de la mitad sur de la isla de La Palma (fig. 4).

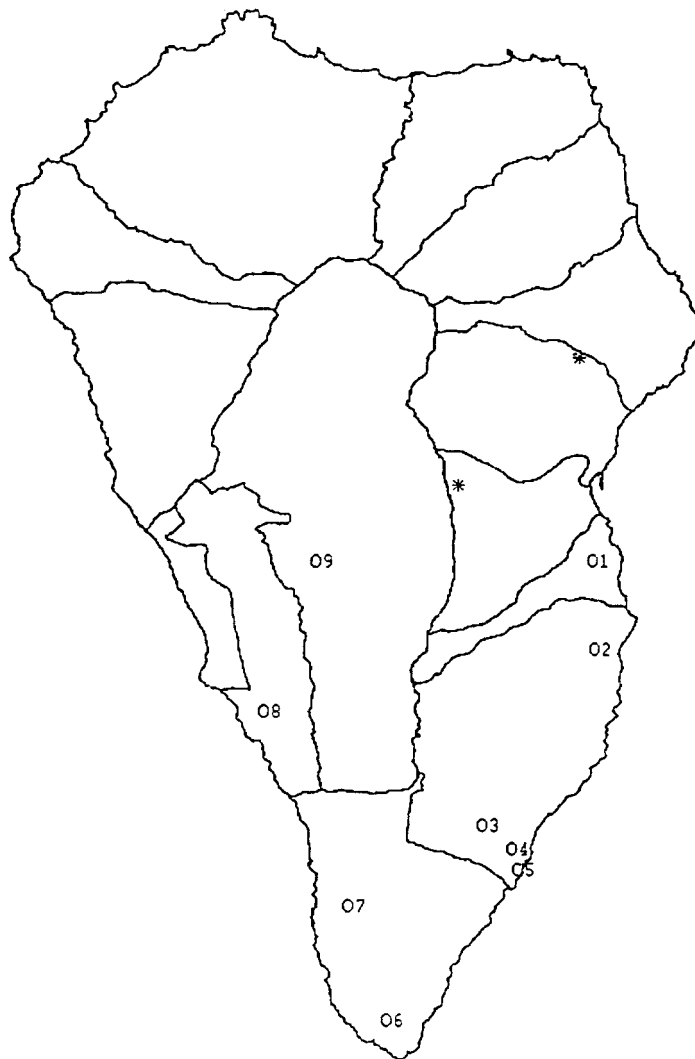


Fig. 4.- Distribución de los *Laparocerus* subterráneos en la isla de La Palma: O= *L. dacilae* n. sp.: \*= *L. zarazagai* García & Oromí. 1) Citeva de Nagy, 2) Citeva de Los Callejotes. 3) Cueva de las Tres Bocas, 4) Citeva del Canal, 5) Cueva del Salto de Tigalate, 6) Citeva del Ratón, 7) Cueva de los Palmeros, 8) Citeva A de El Canaliso, 9) Citeva de Tacande.

## AGRADECIMIENTOS

Quiero expresar mi gratitud al Doctor Pedro Oromí Masoliver por la revisión del manuscrito y de manera especial a los miembros del grupo Benisahare, sección La Palma, por acompañarme a las cavidades y colaborar en colocar y recoger las trampas de captura.

## BIBLIOGRAFÍA

GARCÍA, R., & P. OROMÍ, (1996). *Laparocerus zarazagai* n. sp., un nuevo coleóptero microftalmo de Canarias (Curculionidae, Mylacini). *Vieraea*, 25: 153-158.