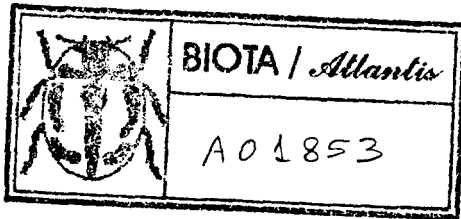


A. MACHADO



NUEVAS CITAS DE ESPECIES Y DESCRIPCION DE ALGUNAS NUEVAS DE PIESMIDOS Y TINGIDOS DE ESPAÑA E ISLAS CANARIAS

POR

JUAN GOMEZ-MENOR ORTEGA

Revisando la colección de Hemípteros del Instituto Español de Entomología, entre los ejemplares procedentes de varias carcerías, especialmente las últimas efectuadas, he encontrado algunos que estaban sin clasificar, de ellos unos no están citados en España y otros lo están, pero procedentes de localidades diferentes, por consiguiente, al indicar las nuevas localidades se contribuye al mayor conocimiento de la repartición geográfica. También he revisado las colecciones del Museo de Barcelona y del Instituto de Edafología.

Por lo cual doy la nueva lista, que junto con las publicadas por los Sres. Dr. I. Bolívar, C. Chicote, y la publicada últimamente por S. Martínez, reflejan el número de especies que hay en España, aunque no de una manera exacta, ya que algunas de las mencionadas en España por el Sr. Chicote en su trabajo titulado «Datos sobre algunos hemípteros de España») y «Adiciones a la enumeración de Hemípteros observados en España y Portugal») he podido ver que no están tomadas en consideración en los catálogos de Hemípteros paleárticos de Oshanin posteriores a dichas publicaciones y, además, que no existen ejemplares de tales especies en la colección con localidades españolas, pero sí de las mismas especies, donadas por el Dr. Putton y Dr. Horvath, procedentes de localidades francesas o de Hungría, por lo que considero dudosa la existencia de las indicadas en las notas del Dr. Chicote únicamente.

También he visto ejemplares procedentes de colecciones particulares, como la del Sr. Pardo Alcaide, que aunque en su ma-

yoría son de Marruecos y por ello no se mencionan en este estudio, sí los que me ha remitido de España. Incluyo los ejemplares procedentes de las Islas Canarias.

Ahora paso a dar la lista de especies con las localidades correspondientes. y si es posible el colector.

Fam. Piesmidos

- Piesma maculata* (Lap.), Teruel. col. B. Muñoz.
Piesma rotundata Horv. Lajarón (Granada). col. G. Menor.
Piesma pupula Put. El Escorial (Madrid). col. I. Bolívar.
Piesma capitata (Wolf.). Cataluña. col. Antiga.
Piesma variabilis Horv. Valencia, col. Moróder.
Piesma quadrata v. *dilatata* Jak., La Cava (Tarragona). col. Gil Collado.
Piesma maculata v. *viridis* Jak. Mentarco (Madrid). cols. Arias y Quirós. Madrid, col. Bolívar, Fuencaliente (Ciudad Real). col. La Fuente.
Piesma salsolae (Beck). Faro de Llobregat (Barcelona).

Fam. Tingidos

- Serenthia atricapila* Spin. Cartagena, col. S. Gómez, Aranjuez (Madrid).
Serenthia laeta (Fall.), Coto de Doñana (Huelva), col. Peláez. Gualba, Montseny (Barcelona). Los Molinos (Madrid).
Tingis auriculata Costa, Sierra Nevada (Granada), col. G. Menor, Chinchón (Madrid). col. Dusmet.
Tingis cardui (L.), Tibidabo (Barcelona, col. Pardo Alcaide), Cabe Menor (Santander, col. edafoiología). Agaete Beriazales (Gran Canaria). col. Cabrera, Balenyá (Col. Villarrubia), Güillemies, Valvidrera (Barcelona) y Prov. Idro-...
Tingis torpida Horvath, Tiana (Barcelona) (det. Wagner).
Tingis strictula (Put.), Sierra Nevada (Granada). col. G. Menor.
Tingis (Tropidochila) juvenca (Horv.), San Martín de Valdeiglesias, col. Bolívar. (Madrid).
Tingis reticulata (H. S.), Cataluña, col. Antiga.
Tingis (Tropidochila) pauperata Put., Madrid. col. I. Bolívar.
Tingis (Tropidochila) kiesewetteri (Mul.), Teruel. col. B. Muñoz, Mallorca, col. Mragués. Villaviciosa de Odón. Alberche (Madrid). col. Escalera.
Tingis (Tropidochila) geniculata Fieb. Malagón (Ciudad Real). col. La Fuente (det. Drake).
Tingis (Tropidochila) insularis Horv. Agua Mansa (Tenerife). col. Cabrera.
Tingis (Tropidochila) pauperata (Put.). Peñalara (Madrid). col. Bolívar.
Dictyonota (Alcleta) tricornis (Schr.). Teruel. col. B. Muñoz. Bujarueio, Bielsa (Huesca). Cataluña, col. Antiga. Santander 9-6-54 edafoiología.
Dictyonota fuliginosa Costa, Latariegos. Lazeana (Lefn).

- Dictyonota aethiops* Horv., Murcia, col. Andreu.
Campylosteira serena Horv., forma macróptera, Coto de Doñana (Huelva, col. Peláez).
Cantacader quadricornis, Faro de Llobregat (Barcelona), Aranjuez (Madrid).
Galeatus scrophicus Saund., Tenerife, Medano (Tenerife), col. Cabrera. . .
Galeatus maculatus (H. S.), La Granja (Segovia), Villaviciosa de Odón (Madrid), col. Escalera.
Acalypta hellenica Reut., Taganana (Tenerife), Dehesa de Valdelatas y El Pardo (Madrid), edatología. En *Quercus*.
Acalypta parvula Fall Lés (Valle de Arán), San Sadurní, Gualba, Montseny, San Quirce de Besora, Balenyá (Barcelona).
Galeatus major (Put), Pto. La Raque, de Sierra Nevada.
Monanthia indigena (Wöll) Gomera (Agulo Cumbre Hermigua), Santa Cruz (Gran Canaria).
Acalypta musci v. *dilatata* Put., Andorra (det. Wagner).
Monanthia echi (Schrk.), Paracuellos del Jarana, col. Dusmet, Galapagar, El Pardo (Madrid), Monasterio de Piedra (Zaragoza, col. Dusmet), Arañones-Candanchi (Huesca), Tarifa (Cádiz), Tiàna (Barcelona), Pareto (Barcelona), Capellades, Arties, Salardú (Valle de Arán), Guilleriès, Lleyes, Mola de Farset, Espluga de Francolí (Tarragóna), Riells (Gerona), Vallés (Barcelona). . .
Monanthia symphyti (Vall), Picos de Europa, Casa de Campo (col. Steiner), edatología.
Monanthia nassata Put., Teruel, Vaciamadrid (Madrid), Talavera de la Reina (Toledo), Médano (Tenerife), Gran Canaria, Tolcdo, col. G. Menor, Barranco Taodio (Tenerife), Fuerteventura, Málaga (leg. Codina).
Hyalochiton komarovii Jak., Carrión (Palencia) sobre *Teucrium* col. Lainz.
Stephanitis pyri (F.), Figueras (Gerona) sobre *Pyrus communis* y *Malus communis*, col. G. Menor, Nájera (Logroño), col. Ortiz de Zárate, Espluga de Francolí (Tarragona), Jaén. . .
Lasiacantha histricula (Put), El Espinar (Segovia), El Escorial (Madrid), Cuenca.
Lasiacantha capucina (Gern.), Collsuspira (col. Villarrubia, Barcelona).
Monostira parvula Put., Fuente de Rubeos de Sierra Espuña (Murcia), col. G. Menor y col. Andreu.
Monostira unicastata Muls., Sierra de Espuña, sobre *Populus*, col. G. Menor, Sant Boi, Valle de Arán, Lés (Huesca), Espluga de Francolí (Tarragona), Monistrol de Montserrat (Barcelona), Granada, col. G. Menor.
Monostira unicastata v. *buccata* Horv. sobre *Persica vulgaris*, de Murcia, dato de M. Benlloch.
Physatochila dumetorum (H. S.), Valsañi, Lozoya (Madrid), Canfranc, Viianua, Vilanua-Castiello (Huesca), en estos dos últimos recorridos sobre *Pinus*, col. Báuena.
Physatochila smreczynskii Chita, Villa Rutis (La Coruña), col. I. Bolívar.
Catoplatus carthusianus (Goeze), Villaviciosa (Asturias), Teruel.
Catoplatus fabrici Sial Valle de Arán (Huesca) (det. Scholte).
Copium teucri v. *intermedium* (Rey), Teruel, col. B. Muñoz.
Copium cornutum Thunb. Baienyá (Barcelona) (det. Español).

Biskria hispanica nov. sp.

De cuerpo oval algo alargado. Cabeza negra cubierta por pelos escamosos, blanco-cenicientos, no muy densos: la porción anterior fuertemente curvada hacia abajo y muy saliente, de manera que su perfil queda muy arqueado: el tilo es abombado y arqueado, formando ángulo con la parte frontal por tener en la unión de ambas piezas un surco transverso; las mejillas quedan muy inferiores en nivel al tilo. Búcula de ápice abierto quedando las láminas genales muy separadas por el tilo y el labro, siendo estas láminas en el ápice de la cabeza costiformes, ensanchándose a medida que se dirigen hacia detrás y terminando en una anchura de tres filas: estas láminas se prolongan más allá de la cabeza en forma de lóbulo corto redondeado, cuyo extremo inferior es más largo. En el dorso, la cabeza lleva dos pares de espinas tuberculiformes amarillo-pálidas, pero negras en la base. de ellas el par posterior situado en la base, su ápice llega apenas al nivel medio de los ojos, estando acostadas sobre el borde superior de éstos, y es ápice romo: las anteriores están ligeramente levantadas, colocadas a un nivel un poco anterior a la inserción de los ojos. Estos casi tocan el borde anterior del pronoto, muy salientes, pero lo son algo más, un poco por detrás de su mitad; son de contorno elíptico, con todo su alrededor orlado de pelos blancos y densos. La cabeza lleva también en cada lado un tubérculo negro inmediatamente por delante de cada ojo, que es de ápice arqueado, dirigiéndose hacia la línea media, siendo también más claro en el ápice: entre la base de cada tubérculo alargado y la cabeza se encuentra la inserción de la antena. Estos apéndices son de cuatro artejos, casi de la misma longitud que el tórax, son gruesos, afinándose desde su base a partir del tercero: los dos primeros artejos son coitos, el basal es un tercio más largo que el segundo y ambos son más estrechos en la base que en el ápice: tercero el más largo de todos, débilmente arqueado, casi recto, y como el siguiente más ancho en la base que en el ápice, erizado de tubérculos gruesos setíferos en toda su superficie, cuyas sedas son rubias y acostadas hacia delante: estas sedas y tubérculos las presentan todos los

artejos; cuarto algo menor de longitud que la mitad del tercero y más largo que un tercio. afinándose gradualmente desde la base y termina en punta redondeada provista de una cerda negra más fuerte que las restantes.



Fig. 1.—*Biskria hispanica* nov. sp.

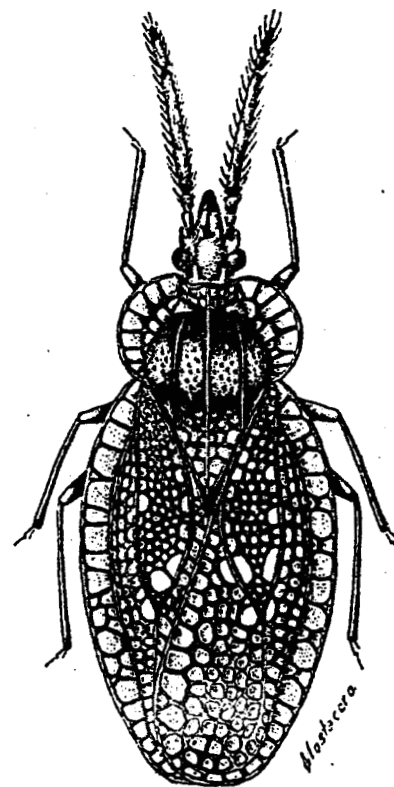


Fig. 2.—*Biskria hispanica* nov. sp.

Pico de color pardo oscuro, cuyo ápice apenas paca de la inserción de las coxas intermedias.

Pronoto con el capuchón cefálico apenas saliente de la escotadura anterior, la que es en arco: visto de perfil es algo más alto que el resto del pronoto. e igualmente curvado a ambos lados de su máxima altura; se une al borde anterior por una fila de areolas común y en la porción del capuchón hay dos posteriores a ella, el resto del borde anterior del pronoto no las tiene. Disco del

pronoto de color pardo negruzco, con una mancha pardo clara elíptica alargada en cada ángulo postero-lateral : toda la superficie presenta puntos gruesos hundidos regularmente espaciados y pelos blancos encorvados que son **más** abundantes cerca del capiichón, en los bordes laterales y próximos a las quillas. Por detrás del capuchón presenta una hendidura recta transversa. El disco tiene tres quillas longitudinales de una sola fila de areolas, son casi paralelas, siendo las laterales divergentes en la porción escutelar del protórax, comenzando algo alejadas del surco transverso anterior, la central llega hasta el ápice de la porción citada, toca al borde anterior del capuchón, lo que da la apariencia de ser su continuación: la superficie de la porción escutelar del pronoto presenta areolas poligonales, siendo de color amarillo, excepto las reticulaciones próximas a la quilla media, que son negras.

Membrana paranotal de borde externo arqueado regularmente, siendo su parte anterior más ancha, de dos series de areola; (a veces puede haber alguna pequeña areola intercalada algo irregular), la porción posterior es **más** estrecha por ensancharse a su nivel el disco del pronoto y tiene un sola fila de tres areolas. En la porción ventral, el protórax es de color negro, pero con puntos gruesos hundidos, cubierto todo por pelos blancos escamiformes que a veces dan la sensación de cubrirle por completo, el borde anterior presenta areolas y el posterior puntos hundidos, casi areolas, ambos bordes son de color cremoso; borde lateral oblicuo y algo sinuoso, por ser este borde el externo mayor que el interno.

Elitros formando un conjunto ovalado: la quilla interna forma ángulo redondeado a partir del nivel del ápice del pronoto es casi recta en la base, pero el ápice termina muy próximo al área lateral; por dentro de esta quilla, hacia el pronoto, el élitro en el borde interno es costiforme. Área discoidal cóncava, con una fila de areolas grandes a cada lado que se unen en el extremo posterior. En la parte media lleva tres filas de areolas pequeñas con retículo de color cremoso, mientras que las filas laterales presentan hacia su mitad una areola mayor de membrana de color blanco turbio, y otras dos apicales aun mayores, comparables en su tamaño a cuatro o cinco de las pequeñas y con la

membrana del mismo color blanco: las reticulaciones o bridas de las areolas de ambos lados son pardo oscuras, acentuándose este color en la porción apical o unión de las quillas interna y externa: esta última es casi recta, encorvándose cerca del ápice para unirse a la interna: área lateral formada por tres series o líneas de areolas, comenzando por dos en el ángulo humeral y terminando en una serie que es continuación de la interna o próxima a la quilla; esta fila interna está formada por areolas mayores que las de las otras, y entre ellas hay tres o cinco mucho mayores, aunque son algo más pequeñas que las grandes mencionadas del área discoidal, pero del mismo aspecto, siendo las bridas de éstas, las que van a unirse a la quilla, de color pardo oscuro: área marginal ancha, de una fila de areolas, pero a veces y de una manera irregular existen algunas con una brida longitudinal que las divide en dos: área de la membrana en su máxima anchura con cinco areolas, de las cuales puede haber una pequeña: quilla ventral de color cremoso, la cual bordea al abdomen, es casi costiforme, formada por areolas estrechas y largas. Porción ventral del resto del tórax negra, con puntos gruesos hundidos en toda su superficie.

Patatas con los fémures ligeramente engrosados, de color pardo oscuro, excepto en la base y en el ápice, que son algo pálidos, con la superficie provista de granulaciones o salientes que destacan entre una pilinosidad blanca: tibias algo más anchas en la mitad basal que en la distal, pardas, con pelos finos y cortos esparcidos; tarsos con el artejo apical pardo oscuro, casi negro.

Abdomen aplanado, negro.

Dimensiones.—Longitud del cuerpo 3 mm. Idem de las antenas 1 inm. Anchura del cuerpo con los élitros 1,6 mm.

Localidad.—El Escorial (Madrid). col. I. Bolívar.

Observaciones.—No existen datos de época de captura, ni de la planta donde vive. Descripción hecha sobre el único ejemplar que se ha encontrado.

Dictyonota (Elina) nevadensis nov. sp.

Cabeza testacea, con el tilo provisto de granulaciones dorsales en forma de dientes de sierra, el cual forma ángulo recro con la frente que está algo separada en el dorso del par de espinas anteriores, las cuales son convergentes hacia el ápice, sin llegar a unirse, gruesas, concoloras, conoideas, de inserción un poco por delante del nivel anterior de los ojos: las laterales se insertan por delante, pero al nivel antero-inferior de los ojos, y se dirigen hacia dentro, quedando insertas las antenas entre la base de estas espinas y las mejillas: toda la superficie de la cabeza está con gránulos fuertes. Búcula de ápice abierto. Láminas genales de límite inferior arqueado en su porción antero-inferior y casi rectas en el borde inferior; presentando dos series de areolas redondas, siendo las de la basal más pequeñas, pero aún son más éstas en la porción anterior; estas láminas son testáceas, pero en su borde inferior es más pálido; hacia detrás apenas se prolongan más allá de la base de la cabeza, terminando en lóbulo redondeado, que es más ancho en la parte inferior. Ojos salientes, casi reniformes, poco alejados del borde anterior del pronoto, más anchos en su borde posterior, el cual es casi recto. Antenas de cuatro artejos, los dos primeros gruesos, de superficie finamente granulosa, cortos; siendo el primero poco más corto que el doble del segundo y más ancho en el ápice, asimétrico y ligeramente curvado hacia fuera: segundo piriforme, curvado, con su ápice ancho, y éste lo es más hacia fuera que en la parte interna: tercero y cuarto más largos, aquél vez y media de largo que el cuarto, ambos provistos de numerosos gránulos tuberculiformes dispuestos en filas longitudinales, los cuales son portadores de sendos pelos acostados hacia delante, el tercero es algo más grueso en la base, afinándose gradualmente, pero poco, hacia el ápice de color pardo testáceo: cuarto del mismo color en la mitad basal y negro en el ápice, siendo algo más ancho en la base, afinándose gradualmente, pero fuerte, hacia el ápice.

No he podido ver la forma ni el tamaño del pico.

Protórax con el noto provisto de un capuchón cefálico truncado en su parte anterior e inclinado ligeramente hacia detrás,

con dos filas de areolas, una frontal o anterior de tamaño algo mayor, y otra posterior. Láminas paranotales que avanzan algo por delante del pronoto, haciendo aparecer el borde anterior de éste escotado: dichas láminas tienen el borde externo ar-

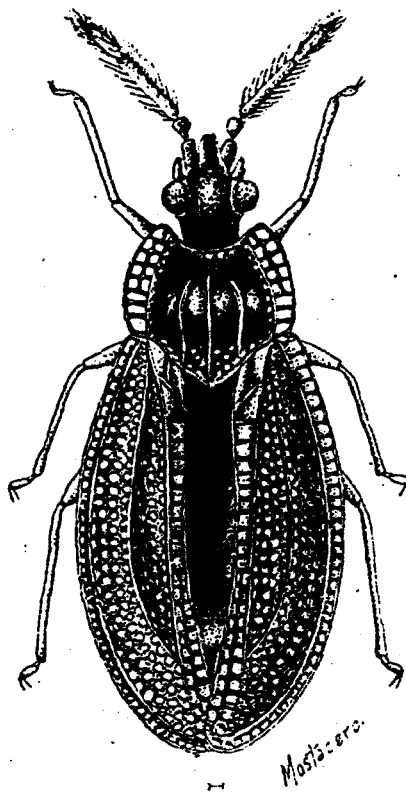


Fig. 3.—*Dictyonota (Eliina) neocanariensis* nov. sp.

queado, y en su porción anterior son **más** anchas de dos filas de areolas, mientras que la porción posterior es de una fila y su longitud ocupa tres. Disco con tres quillas longitudinales de una fila de areolas, siendo la media la **más** larga que se une con la parte posterior del capuchón, terminando en el **extremo** posterior del pronoto, las laterales son en forma de S casi recta y separadas del capuchón, comenzando en su parte anterior al **nivel** de una hendidura transversa del disco, la que está

situada por detrás del mencionado capuchón y **aquella** termina en el borde posterior. Todo el disco presenta areolas circulares, pero las externas a las quillas laterales, las de la hendidura transversa y las de la porción posterior son más marcadas, la porción inferior del protórax también está areolada y su borde posterior se dirige inclinado hacia delante en **ángulo** de 45° .



Fig. 4. — *Dictyonota* (*Elina*) *fuentei* Put.

Patas con el fémur engrosado en su parte inedia y las tibias ligeramente curvadas hacia delante. Hemiélitros con los bordes internos separados, dejando ser el dorso del abdomen con la región sutural de una fila de areolas alargadas hasra un poco por debajo de su mitad, siendo desde entonces de dos filas de areolas hasta el ápice. Espacio discoidal cóncavo con 4 filas de areolas reduciéndose a tres, dos y una hacia la base. y por detrás cerca de la mitad cinco y tres hacia el ápice, quillas que le limitan en forma de S débilmente curvadas; espacio o región lateral con cuatro filas de areolas, y en el ápice cinco, las externas de areolas pequeñas, mientras que las de la fila interna o limitante con la quilla son mayores: área marginal estrecha casi careniforme con una fila de areolas alargadas; quilla ventral de dos filas de areolas puntiformes, de coloración algo menos intensa.

Dimensiones : long. del cuerpo 2 mm. : anchura 0,8.

Localidad.—Puerto de la Ragua, Sierra Nevada (Granada).

Observaciones.—Descrita sobre un sólo ejemplar que no he visto sexo por temor a rotiira.

Es muy afín a *D. (Elina) fuentei* Put (Fig. 4). del cual tenemos cotipo y del que se da figura para apreciar la diferencia y un detalle que por medios diferentes de observación no menciona el doctor Puton, así es que las láminas paranotales, como indica. son de una fila de células, pero en apariencia, pues mirada con lente de aumento se puede apreciar que en su porción anterior

es de una fila, y en parte, hay otras areolas laterales mucho más pequeñas. En *D. (Elina) nevadensis* es claramente de dos filas en su porción anterior, y generalmente el resto de una fila simple de tres areolas.

D. (E.) fuentei presenta el área sutural de una sola fila de areolas y sólo al nivel de la unión apical de las quillas que limitan el área discoidal empieza de dos filas mientras en *D. (E.) nevadensis* la doble serie es muy interior a esta unión: también difiere en las filas de areolas de las áreas discoidal y lateral que en *D. (E.) fuentei* son 3 y 3.

Los ejemplares de esta última especie proceden de los colectados por el P. La Fuente, que existen en el Instituto Español de Entomología de La Solana (Ciudad-Real).

Bibliografía

- BOLÍVAR, I. y CHICOTE, C.
1879. «Enumeración de los Hemípteros observados en España y Portugal». *An. Soc. esp. Hist. nat.*, t. VIII, p. 147-186. Láms. II y III.
- BOLÍVAR, I.
1895. «Hemípteros de Andalucía existentes en el Museo de Historia Natural de la Universidad de Sevilla». *An. Soc. esp. Hist. nat.*, t. XLVI, páginas 49-51.
- CHAMPION, G. C.
1902. «VI. An Entomological Excursion to Central Spain». *Trans. Ent. Soc. London*, p. 115-129.
- CHAMPION, G. C.
1907. «X. An Entomological Excursion to Bejar, Central Spain». *Trans. Ent. Soc. London*, p. 165-182.
- CHAMPION, G. C. y CHAPMAN, T. J.
1904. «V. An Entomological Excursion to Moncayo». *Trans. Ent. Soc. London*, p. 81-98.
- CHAMPION, G. C. y CHAPMAN, T. A.
1905. «Another Entomological Excursion to Spain. With description of two new species by O. M. Reuter». *Trans. Ent. Soc. London*, p. 37-54.
- CHAMPION, G. C. y CHAPMAN, T. A.
1907. «VII. Entomology in N. W. Spain (Galicia and Leon). Colcoptera and Hemiptera». *Trans. Ent. Soc. London*, p. 120-171.

CHICOTE, C.

1880. «Adiciones a la enumeración de los Hemípteros observados en España y Portugal». *An. Soc. esp. de Hist. nat.* Vol. IX, págs. 185-203.

CHICOTE, C.

«Datos sobre algunos hemípteros de España».

CHINA, W. S.

1936. «A new specie of the genus *Phisatocheila* Fieb (Heteroptera: Tingitidae) from Dorset». *Ent. Mon. Mag., London*. Vol. LXXII, páginas 270-272.

DISTANT, W. L.

1904. «Faun. Brit. India. Rhynchota». Vol: II, págs. 123-145.

FABRICIUS, J. Ch.

1775. *Systema entomologiae sistens Insectorum classes, ordines, genera, etcétere.*

FABRICIUS, J. Ch.

1794. *Entomologie Systema*, IV, págs. 78. 44.

FABRICIUS, J. Ch.

1803. *Europäische Hemipteren.*

FIEBER, F. X.

1844. *Entomologische Monographien* Z. III, Geocores. *Monographie der Tingideae*, págs. 20-111, Láms. II-IX.

FIEBER, F. X.

1861. «Die Europäischen Hemipteren», pág. 24.

GÓMEZ-MENOR, J.

1949. «Las especies españolas del género *Monostira* Costa». *Bol. R. Soc. esp. de Hist. nat.*, t. extra (1946) págs. 152-164.

GÓMEZ-MENOR, J.

1950. «La "Chincheta" del Almendro». *Bol. de Fit. Agric.*, vol. XVII, página 97 (1949).

GÓMEZ-MENOR, J.

1953 (1954). «Tingidos que viven sobre el peral». *Est. de Fitopat. veg. (Serie Fitopatologica) Trabajos*. 271.

HORVATH, G.

1905. «*Tingitidae* novae u el minus cognitae e regione palaeartica». *Ann. hist. nat. Mus. hung.*, vol. III, págs. 556-572.

HORVATH, G.

1906. «Synopsis Tingitidarum Regionis Pallaearcticae». *Ann. hist. nat. Mus. hung.*, vol. IV, págs. 1-118.

JACOVLEV, B. E.

1874. «Materiales para servir en la fauna entomológica de Rusia Europea». *Tp. Ent. Rosso.*, VII, I-III, págs. 7-43. 2 láms.

JACOLEV, B. E.

1876. «Materiales para servir en la fauna entomológica de Rusia Europea IV». *Tp. Ent. Ross.*, VIII, págs. 46-82.

KIRICHENKO, A. N.

1913 (1914). «Hemiptera-Heteroptera turanica nova». II. *Rev. russ. ent. St. Petersburg*. Vol. XIII, págs. 397-415.

MARTÍNEZ GONZÁLEZ, S.

1948. «Avance complementario al estudio de las principales especies de Tingidos de España». *Bol. R. Soc. esp. Hist. nat.*, Vol. XLVI, págs. 49-51.

MORODER SALA, E.

1920. «Introducción al catálogo de los Hemipteros de la región valenciana». *Ana. de Inst. Gen. y Tec. de Valencia*, núm. 6. Trabajos del Lab. de Hist. Nat., t. VII.

PUTON, A.

1879. *Sinopsis des Hemiptères*, 2^e part., págs. 83-125.

PUTON, A.,

1876. «Hemiptères nouveaux». *Pat. nouv. ent.* I, págs. 439-440.

PUTON, A.

1876. «Faunula des Hemiptères de Biskra». 2^e part., *Ann. Soc. ent. Fr.*, páginas 13-56.