

(R) EWT
3180

Ber. nat.-med. Verein Innsbruck	Band 84	S. 359 – 369	Innsbruck, Okt. 1997
---------------------------------	---------	--------------	----------------------

Nachtrag zur Heteropterenfauna der Kanarischen Inseln V

(Insecta, Heteroptera)

von

Ernst HEISS *)

Additions to the Heteroptera Fauna of the Canary Islands V

(Insecta, Heteroptera)

Synopsis: In continuation of previously published 4 additions to the Heteroptera fauna of the Canary Islands, 10 new records for the archipelago (*Pinalitus parvulus* (REUTER), *Orthotylus divisus* LINNAVUORI, *Cymus clavicularis* (FALLEN), *Microplax plagiata* (FIEBER), *Oxycarenus hyalinipennis* (COSTA), *Lethaeus fulvovarius* PUTON, *Liolobus pallidicornis* (REUTER), *Acrosternum heegeri* FIEBER, *Mecidea pallidissima* JENSEN-HAARUP, *Byrsinus albipennis* (COSTA)) and 18 new island records are reported here. These bring the number of known species to 372.

Resumen: Este aporte de datos constituye ya la quinta adición al primer repertorio. Se incrementan en 10 los registros para el conjunto insular y se incluyen 18 especies no citadas en las correspondientes islas. El número total actual de las especies inventariadas asciende a 372.

1. Einleitung:

Über die Heteropterenfauna der Kanarischen Inseln sind nach der ersten grundlegenden Bearbeitung durch LINDBERG (1953) und dem, den damaligen Kenntnisstand zusammenfassenden Katalog von HEISS & BÁEZ (1990), bisher 4 Nachträge publiziert worden (HEISS & RIBES 1992, HEISS & WOULDSTRA 1993, RIBES & RIBES im Druck, HEISS et al. 1996).

Die Anzahl der festgestellten Arten ist von 313 (HEISS & BÁEZ 1990) in der Folge um rd. 15% auf 362 (HEISS et al. 1996) angewachsen, obwohl unsichere Literaturangaben von Arten aus dem vongen Jahrhundert, welche seither nicht wiedergefunden werden konnten (z.B. *Aellopus syriacus*, *Cercinthus elegans*, *Eurygaster hottentota*, *Carpocoris mediterraneus*) oder nachgewiesene Fehldeterminationen wieder von der Liste gestrichen wurden, ebenso inzwischen als Synonym erkannte Arten (z.B. *Geocoris timidus* PUT., *Stygnocoris uytenboogaarti* BLÔTE). Andererseits konnten in den letzten Jahren durch die intensivere Beschäftigung mit den Inselfaunen auch für die Wissenschaft neue Arten entdeckt werden z.B. *Stygnocoris barbieri* PÉRICART, *Canariocoris ater* HEISS, *Haploprocta incognita* HEISS & MOULET.

Die Überprüfung und Bestimmung von weiterem Belegmaterial hat ergeben, daß nun 10 weitere Neumeldungen für den Archipel und 18 Ergänzungsmeldungen für einzelne Inseln nachgetragen werden können. Ebenso werden neue Funddaten bekannter Arten angeführt. Die Gesamtzahl der gemeldeten Arten erhöht sich somit auf 372.

*) Anschrift des Verfassers: DI Dr. E. Heiss, Entomologische Forschungsgruppe Tiroler Landesmuseum, Josef-Schraffl-Straße 2a, A-6020 Innsbruck, Österreich.

Bei einigen der von MOULET (1995) für die Kanarenfauna angeführten Arten, welche von RIBES & RIBES (im Druck) als Ergänzungsmeldungen übernommen worden sind, erscheinen Herkunft oder Literaturzitat fraglich (z.B. *Centrocoris spiniger*, *Areiocoris falleni*, *Dicranocephalus medius*). Da andererseits mehrere, für die Kanarischen Inseln belegte Arten nicht aufscheinen (z.B. *Syromastes rhombeus*, *Arenocoris walli*, *Brachycarenum tigrinus*, *Rhopalus parumpunctatus*, *Nemausus simplex*), hat der Autor MOULET (i. litt.) zugesagt, seine Quellen nochmals zu überprüfen und eine allfällige Korrektur zu publizieren.

2. Material und Methodik:

Das nachstehend ausgewertete Material stammt aus eigenen Aufsammlungen und aus Beifängen anderer Entomologen (E. Archiberg, M. Báez, H. Franz, R. Grimm, dem verstorbenen Lepidopterologen Pinker, W. Schedl), welches sich in der Sammlung des Verfassers befindet (cEH). Zahlreiche Funddaten der Ergebnisse zoologischer Studienexkursionen hat mir freundlicherweise Dr. A. Melber (AM) zur Verfügung gestellt, welche das Fundortnetz erheblich verdichten. Auch J. Woudstra (Aiiisterradii) hat mir interessantes Material zur Überprüfung zugesandt.

Die Reihenfolge der Arten sowie die verwendeten Abkürzungen für die Inseln entsprechen aus Gründen der Vergleichbarkeit jenen früherer Nachträge.

3. Ergebnisse:

3.1. Neufunde für die Inseln:

Miridae

Pinalitus parvulus (REUTER 1879)

T – Puerto de la Cruz, tot aus Straßenlampe, 1/2 1.-4.12.70 leg. Heiss cEH.

Die Belege wurden noch von E. Wagner bestimmt.

Orthotylus (Melanotrichus) divinus LINNAVUORI 1961

L – Punta de Palo, 2/2 4.11.94 leg. Woudstra, coll. Mus. Amsterdam und cEH.

Die Art ist vom spanischen Festland bekannt, Genitalstrukturen wurden überprüft.

Lygaeidae

Cymus clavicularis (FALLEN 1807)

T – Barranco de Masca an *Scirpus romanum* 20.4.91 in Anzahl, leg. Heiss cEH.

C – Umg. Masca 5.-11.4.86 in Anzahl von *Scirpus* sp., leg. Heiss cEH; ebenso in Maspalomas im Dünenbereich an *Scirpus* sp. in Anzahl, leg. Heiss cEH.

Microplax plagiata (FIEBER 1837)

F – Mte. de Betancuria "Sp 1089" 0/1 leg. Franz cEH.

Oxycarenus hyalinipennis (A. COSTA 1847)

G – Umg. San Sebastian "Sp 1370" 1/1 leg. Franz cEH und Barranco de Boulos "Sp 1370" leg. Franz cEH.

T – Umg. San Andrés "Sp 1371" 1/0 leg. Franz cEH.

C – Umg. Agaete "Sp 1080" 2/5 leg. Franz cEH.

F – ohne Fundortangabe 1/2 leg. Fraiz cEH.

? *Lethaeus fulvovarius* PUTON 1884

P – Breña Baja 300 m an *Maytenus canariensis*, 8/5 29.6.-5.7.89 leg. Heiss cEH.

• Zeigt eine circummediterrane Verbreitung und ist von Algerien bis Iran gemeldet. Nach Hinweis von J.

Péricart (i. litt.) könnte es sich auch um eine neue Art handeln, was jedoch erst durch Vergleich mit zwei afrikanischen Arten der Gattung gesichert wäre.

Liolobus pallidicornis (REUTER 1891)

C – San Bartolomé 0/2 mit Lichtfang, leg. Pinker cEH.

Nach SLATER (1964) bisher nur von Ägypten und Israel bekannt geworden.

Pentatomidae

Acrosternum heegeri FIEBER 1861

T – Barranco de Bajadoz Güimar, 0/2 20.7.94 leg. Báez cEH.

Mecidea pallidissima JENSEN-HAARUP 1922

T – Puerto de la Cruz, 1/1 1.-4.12.70 ans Licht geflogen, leg. Heiss cEH; Barranco la Peña, 0/1 1.5.58 leg. Morales cJR.

Maßverhältnisse M/W: Länge 9.9/10.4 mm, Abdomenbreite 2.3/2.4 mm; Kopflänge/Breite 1.24/1.26 mm; Okularindex 3.5/3.4; Verhältnis FG I:II:III:IV:V 22:35:82:56:50/21:64:42:43:39 (40 Einheiten = 1 mm); FG II/III 0.42/1.52; FG III/IV 1.46/0.98.

Steckte unerkannt in der cEH und cJR unter der Aiiiiiiliiiiii, daß es sich um die weitverbreitete und von zwei Kanarischen Inseln beschriebene *M. lindbergi* (WAGNEK 1954) handelt. Die Bestimmung ist durch den Vergleich mit Belegexemplaren aus Saudiarabien in cEH, det. Linnavuori gesichert (LINNAVUORI 1986: 55). Diese Art zeigt ein circummediterranes Verbreitungsbild von den Kapverden bis zum Vorderen Orient und lebt – so wie vermutlich alle Arten der Gattung – an Steppengräsern sandig-trockener Standorte.

Mecidea pallidissima ist in Größe, Färbung und in zwei Fühlerproportionen sehr variabel und daher unter mehreren Namen beschrieben worden (*ingramsi* CHINA, *lepineyi* VID., *saharana* WGN., *straminea* VID., *vidali* SAIL.), welche von WAGNER (1957) später synonymisiert wurden. Sie ist von den anderen, vom benachbarten afrikanischen Festland bekannten Arten *pallida* STAL und *lindbergi* WGN. durch die geringere Größe, den schlanken Habitus und vor allem das besonders kurze und stark verbreiterte 2. Fühlerglied des Männchens leicht zu unterscheiden (Abb. 1 - 6). Einen Bestimmungsschlüssel dafür gibt LINNAVUORI (1982). Die von Marokko nach einem Weibchen beschriebene *M. rungsi* VIDAL (1949) soll sich durch einen besonders langen Kopf (ca. 1/3 länger als breit) und relativ kurzes FG II (FG II/III = 2.37) auszeichnen und ist später nur noch einmal in einem Einzel Exemplar von Sizilien gemeldet worden (SEIDENSTÜCKER 1970), welches jedoch keinen langen Kopf aufweist. Das Typenexemplar ist verschollen, und das Taxon *Mecidea rungsi* ist z.Zt. weiterhin ungeklärt (cf. WAGNEK 1957).

Cydnidae

Byrsinus albipennis (A. COSTA 1853)

C – Maspalomas Dünen, 0/1 5.-11.4.86 leg. Heiss cEH und ebendort 0/1 Juni.78 leg. Báez cEH.

3.2. Neufunde für einzelne Inseln:

Miridae

Dicyphus rubicundus BLOTE

P – Fuente de la Zarza, "Sp 1109-10" leg. Franz cEH.

Macrolophus melanotomus (COSTA) (= *M. caliginosus* WGN.)

H – Oberhalb Frontera an *Aeolium palmense*, 5/5 18.-19.4.88 leg. Heiss cEH.

Acetropis gimnerthali (FLOR)

P – Breña Baja in Anzahl gestreift 9.-10.4.88 leg. Heiss cEH.

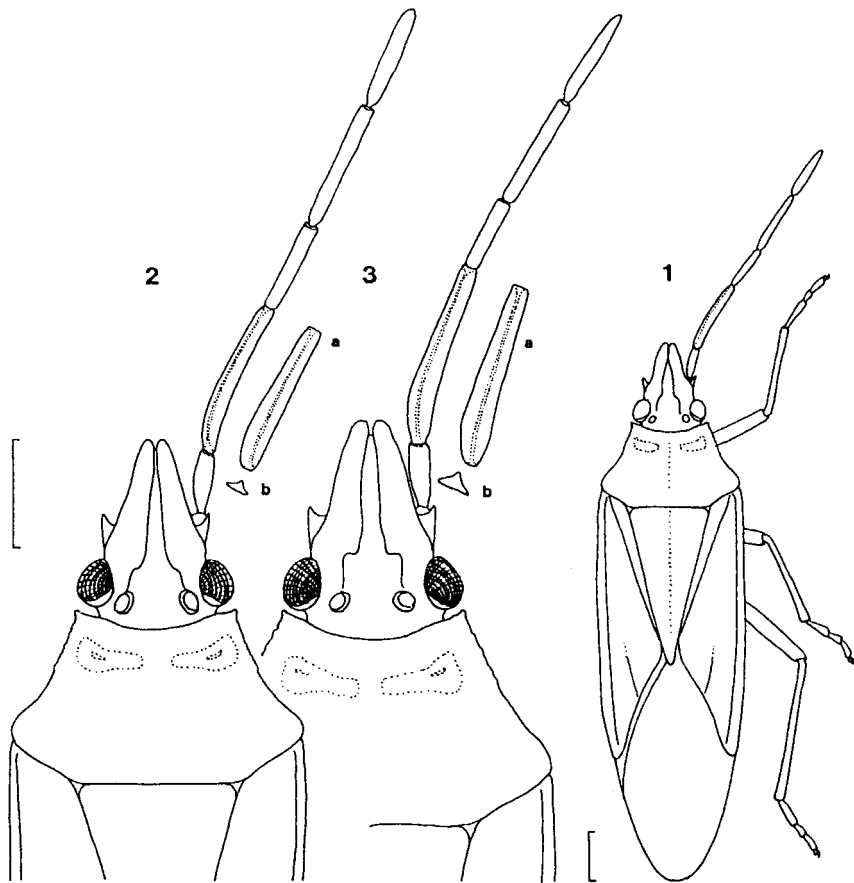


Abb. 1-3: *Mecidea lindbergi* (Tenerife, Los Cristianos). 1 - Habitus; 2, 3 - Kopf und Pronotum, a - FG II lateral (größte Breite), b - Querschnitt; 1, 2 - Männchen; 3 - Weibchen. Maßstab 1 mm.

Phytocoris miridioides (LETH.)

F - La Degollada de los Granadillos, 9/4 19.-24.3.96 leg. Heiss cEH und südlich Tarajajco, 1/0 LF 19.4.96 leg. Arenberger cEH.

Compsidolon (Coniortodes) hierroense (WGN.)

T - Esperanzawald 1550 m 2/1 22.7.96 leg. et coll. AM.

Reduviidae

Coranus griseus (ROSSI)

♂ - Playa del Inglés an Apiaceae, 1/1 leg. Schedl cEH. Bestimmung durch Genitalpräparat gesichert.

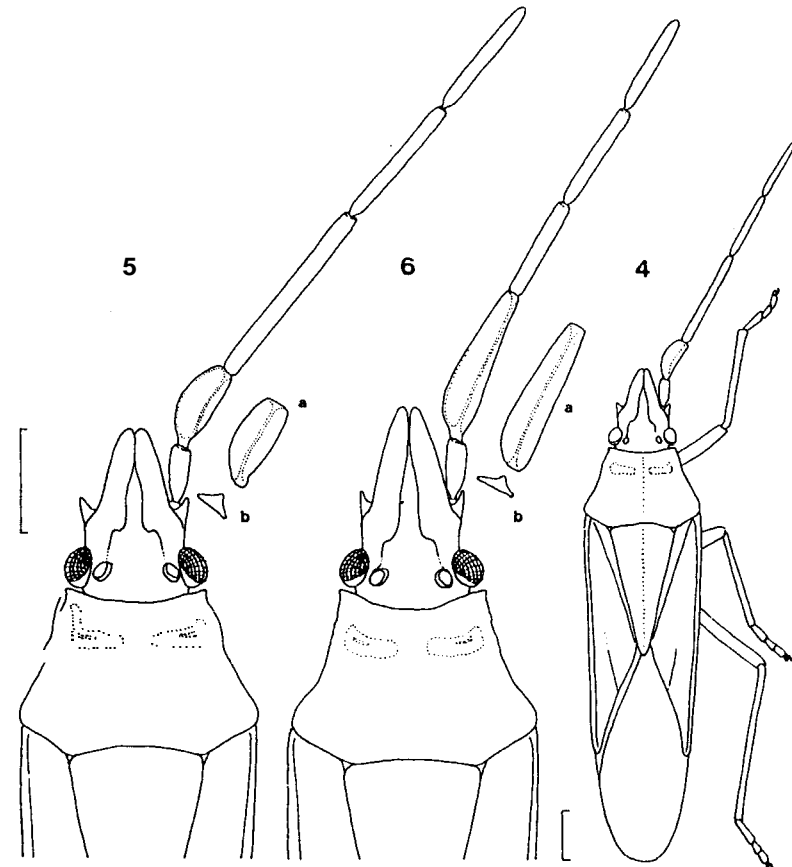


Abb. 4-6: *Mecidea pallidissima* (Tenerife, Puerto de la Cruz). 4 - Habitus; 5, 6 - Kopf und Pronotum, a FG I lateral (größte Breite), b - Querschnitt; 4, 5 - Männchen; 6 - Weibchen. Maßstab 1 mm.

Aradidae

Aradus reuterianus PUT.

C - Artenara, Pinar de Brezos 1150 m an verpilztem *Pinus* ast am Boden, 0/1 2 LL 18.3.96 leg. Sprick & Baur, det. AM.

Lygaeidae

Henestaris laticeps wagneri LBG.

L - Playa Blanca 0/1 1.3.90 leg. Heiss cEH.

Geocoris chloroticus PUT.

L - Puerto del Carmen 0/1 22.3.95 leg. Grimm cEH.

Microplax interrupta (FIEB.)

P - Cumbre nueva "Sp 1236" 0/1 leg. Franz cEH.

Eremocoris maderensis (WOLL.)

C – Umg. Vallesco "Sp 1083" 0/1 leg. Franz cEH.

Megalonotus puncticollis (LUC.)

F – "Sp 1081" ohne genaue Fundort, 1/0 leg. Franz cEH.

Pionosomus alticola LINDIG.

C – Cruz de Tejada, Mt. Moriscos 1600m, 1/0 10.3.96 leg. Sprick & Baur, det. AM.

Stygnocoris barbieri PÉR.

C – Lorbeerwald bei Moya "Sp 1250" 1/0 leg. Franz cEH.

Xanthochilus saturnius (ROSSI)

H – Valverde 2/0 Nov. 70 leg. Piiiker cEH.

Stenocephalidae

Dicranocephalus bianchii (JAK.)

F – Bco. de Pájara östl. Ajcy, 1/0 LF 21.4.96 leg. Arenberger cEH. Zweitfund dieser Art.

Pentatomidae

Mecidea lindbergi WGN.

F – Unig. Tarajalejo, 0/1 19.4.96 LF leg. Arenberger cEH.

Acanthosomatidae

Cyphostethus tristriatus (F.)

T – Aguamansa b. 1000m an *Juniperus cedrus*, 0/1 25.-30.11.95 leg. Heiss cEH.

3.3. Ergänzungsmeldungen bekannter Arten:

Hydronictridae

Hydrometra stagnorum (L.)

T – Umg. Vilaflor 1200m, 1/1 21.7.97 und 0/1 Umg. Adcjc 500 m 13.7.96 leg. ct coll. AM.

Gerridae

Gerris thoracicus SCHUMM.

T – Umg. Adcjc 500 m, 1/0 leg. ct coll. AM.

Miridae

Berueocoris serenus DGL. di SC.

T – Umg. Vilaflor 1200m, 2/3 21.7.96 leg. ct coll. AM.

C – Maspalomas Dünen an *Patellifolia patellaris*, 2/0 15.3.96 und Teldc, Las Salinetas, Bco./Playa de Silva an *Suaeda*, 2/2 12.3.96 leg. Sprick & Uaur, det. AM.

Cyrtopeltis geniculata FIEB.

T – Umg. Vilaflor 1200m, 3/4 21.7.96 leg. ct coll. AM.

Macrolophus melanotoma (A. COSTA) (= *caliginosus* WGN.)

T – Umg. Vilaflor 1200m von *Inula*, 0/3 leg. ct coll. AM.

C – Agacte, Guaycedra 200 m, 2/1 9.3.96 leg. Sprick & Baur, det. AM.

Calocoris norvegicus (GMBL.)

C – Agacte, Guaycedra 200 m, 0/1 9.3.96 leg. Sprick & Baur, det. AM.

Eurystylus bellevoeyi (REUT.)

C – Maspalomas Dünen, 1/0 8.3.96 und Teldc, Las Salinetas, Bco. de Silva, 0/1 12.3.96 leg. Sprick & Baur, det. AM.

Megacoelum zollikoferiae (LINDUG.)

C – Bco. de Arguineguin 100 m, 0/3 8.3.96 leg. Sprick & Baur, det. AM.

Phytocoris miridioides (LETH.)

C – Agacte, Guaycedra 200 m, 0/1 9.3.96 leg. Sprick & Baur, det. AM.

Pinalitus insularis (REUT.)

C – Teldc, Las Salinetas, Bco. de Silva, 2/3 12.3.96 leg. Sprick & Baur, det. AM.

Aetorrhinella parviceps NOUALH.

C – Agüimes Bco. de Guayadeque 500-600 m an *Echium onosmifolium*, 0/1 15.3.96 leg. Sprick & Baur, det. AM.

Heterocordylus tibialis (HAHN)

C – Ayacata 800 m, 1/2 13.3.96 leg. Sprick & Baur, det. AM.

Compsidolon hierroense (WGN.)

T – Esperanzawald 1550m, 2/1 22.7.96 leg. ct coll. AM.

C – Bco. de Arguineguin 100m an *Salvia canariensis*, 2/0 8.3.96 und Agacte, Guaycedra 200 m, 1/2 9.3.96 leg. Sprick & Baur, det. AM.

Compsidolon longiceps (REUT.)

T – Umg. Vilaflor 1200m, 2/1 21.7.96 leg. ct coll. AM.

Compsidolon parviceps (WGN.)

T – Unig. Vilaflor 1200m, 2/2 21.7.96 leg. ct coll. AM.

C – Cruz de Tejada, Mt. Moriscos 1600 m an *Adenocarpus foliolosus*, 1/2 7.3.96 und Ayacata 800 m, 1/2 13.3.96 leg. Sprick & Baur, det. AM.

Lindbergopsallus instabilis (REUT.)

C – Bco. de Arguineguin 100m an *Lavandula*, 1/1 18.3.96 und Agüimes 550m, 2/1 an *Lavandula*, leg. Sprick & Baur, det. AM.

Lindbergopsallus rumicis (LINDUG.)

C – Agüimes Bco. de Guayadeque 500-600 m an *Rumex lunaria*, 2/5 15.3.96 leg. Sprick & Baur, det. AM.

Macrotylus interpositus WGN.

C – Agacte, Guaycedra 200 m an *Echium onosmifolium*, 0/1 9.3.96 leg. Sprick & Baur, det. AM.

Macrotylus nigricornis FIEU.

C – San Bartolomé Bco. de Tirajana 900 m an *Echium*, 0/1 12.3.96 leg. Sprick & Baur, det. AM.

Tuponiucanariensis WGN.

T – Umg. Arona 700 m an *Tamarix*, 3/4 21.7.96 leg. ct coll. AM.

Tuponia longipennis HORV.

C – Maspalomas Dünen an *Tamarix canariensis*, 1/0 8.3.96 leg. Sprick & Baur, det. AM.

Anthocoridae

Anthocoris alienus (BUCH. W.)

T – Umg. Vilaflor 1200m, 0/1 21.7.96 u. Esperanzawald 1550m, 1/0 22.7.96 leg. ct coll. AM.

• *Orius laevigatus maderensis* (REUT.)

T – Umg. Vilaflor 1200m, 2/1 21.7.96 u. Esperanzawald 1550m, 0/5 22.7.96 leg. et coll. AM.
C – Bco. de Arguineguin 100m, 1/0 leg. Sprick & Baur, det. AM.

Xylocoris contiguus WGN.

C – Teror, Las Huertecillas, Mt. Osorio 750 m, 1/1 7.3.96; Cruz de Tejeda, Mt. Moriscos 1600 m, 2/3 7.3.96 und Saii Matcao, Teitenciguada 500 m, 0/1 16.3.96 leg. Sprick & Baur, det. AM.

Lycocoris campestris (F.)

C – Teror, Las Huertecillas, Mt. Osorio 750 m, 1/2 7.3.96 leg. Sprick & Baur, det. AM.

Nabidae

Nabis capsiformis GEKM.

C – Bco. de Arguineguin 100m, 0/1 leg. Sprick & Baur, det. AM.

Reduviidae

Coranus aegyptius (E)

T – Umg. Arona 700 m, 2/0 21.7.96 leg. et coll. AM.

Coruius kiritschenkoi (BERGEVIN) = *C. mateui* WGN.

Neue Synonymie nach PUTSHKOV & PUTSHKOV in: Aukema & Rieger (edit.) 1996: 232.

Lygaeidae

Horvathiolus albomaculatus (LINDBG.)

C – Pozo de las Nieves 1900m, 1/2 aus *Sideritis* geklopft 18.3.96 Sprick & Baur det. AM. Interessanter Fund nachdem bisher erst 2 Exemplare bekannt geworden sind, welche ebenfalls von dieser Insel stammten.

Spilostethus pandurus (SCOP.)

T – Umg. Arona 700 m, 0/1 21.7.96 leg. et coll. AM.
C – Firgas, El Tablero, Bco. de la Virgen 750 m, 0/1 14.3.96 Sprick & Baur, det. AM; Presa de Chico 1000 m, 1/1 24.12.96 leg. Schedl cEH.

Nysius cymoides (SPIN.)

C – Playa del Inglés, in Anzahl von niedriger Vegetation gestreift, 23.12.96 leg. et coll. Schedl.

Nysius ericae (SCH.)

T – Umg. Vilaflor 1200m, 2/4 21.7.96 leg. et coll. AM.

Nysius immunis (WALK.)

T – Umg. Vilaflor 1200m, 1/0 21.7.96; Esperanzawald 1550m, 0/2 22.7.96; Umg. Arona 700 m, 2/0 21.7.96 und Val de Lorenzo 100m, 0/2 17.7.96 alle leg. et coll. AM.
C – Bco. de Arguineguin 100m, 0/1; La Isleta Halbinsel, Casas de los Colorados 70 m, 0/1 11.3.96 und Artenara Fagajesto, Mt. Gordo 1000m, 1/0 14.3.96 leg. Sprick & Baur, det. AM.

Kleidocerys ericae (HOKV.)

C – Firgas, El Tablero Bco. de la Virgen 750 m an *Erica arborea*, 0/1 14.3.96 Sprick & Baur, det. AM.

Macroplox vicina PUT.

T – Umg. Vilaflor 1200m, 1/0 21.7.96 leg. et coll. AM.

• *Oxycarenus lavatae* (F.)

C – Las Rosas 700 m, 1/2 18.7.96 leg. et coll. AM.

T – Umg. Arona 700 m, 2/0 21.7.96 leg. et coll. AM.

C – La Isleta Halbinsel, Casas de los Colorados 70 m an *Malva parviflora*, 1/1 11.3.96 leg. Sprick & Baur, det. AM; Jardín Canario 250 m, 1/1 26.12.96 und Presa de Chico 1000m, 0/1 24.12.96 leg. Schedl cEH.

Hyalochilus ovatus (COSTA)

C – Teror, Las Huertecillas, Mt. Osorio 750 m, 5/4 7.3.96 leg. Sprick & Baur, det. AM.

Lamprodema maurum (F.)

T – Val de Lorenzo 100 m, 1/0 17.7.96 leg. et coll. AM.

C – Playa del Inglés, 0/1 23.12.96 und Jardín Canario 250 m, 1/0 26.12.96 leg. Schedl cEH.

Megalonotus opaenolum (LINDBG.)

C – Teror, Las Huertecillas, Mt. Osorio 750 m, 1/0 7.3.96; Saii Matco, Teitenciguada 500 m, 1/0 16.3.96 und Pozo de las Nieves 1900 m, 0/2 17.3.96 leg. Sprick & Baur, det. AM.

Noualhieria quadripunctata (BRULLÉ)

C – Bco. de Arguineguin 100m, 0/1 8.3.96; Mogán, El Baranquillo, Andrés 350m, 0/1 8.3.96 Agacte, Guaycedra 200 m, 0/1 9.3.96 leg. Sprick & Baur, det. AM.

Plinthisus canariensis WGN.

C – San Matco, Tentenciguada 500 m, 0/1 16.3.96 leg. Sprick & Baur, det. AM.

Proderus suberythropus (COSTA)

C – Mogán, Pinar de Pajonales 1100m, 0/1 13.3.96 leg. Sprick & Baur, det. AM.

Raglius alboacuminatus (GOEZE)

T – Umg. Vilaflor 1200m, 2/2 21.7.96 leg. et coll. AM.

Stygnocoris subglaber (PUT.)

C – San Matco, Tentenciguada 500 m, 1/2 16.3.96 leg. Sprick & Baur, det. AM.

Tropistethus seminitens Pur.

C – Teror, Las Huertecillas, Mt. Osorio 750 m, 0/1 7.3.96 und Bco. de Arguineguin 100m, 0/1 8.3.96 leg. Sprick & Baur, det. AM.

Pyrrocoridae

Scantius aegyptius (L.)

T – Umg. Arona 700 m, 0/1 21.7.96 und Uiiig. Adcjc 500 m, 3/0 13.7.96 leg. et coll. AM.

Stenoccephalidae

Dicranocephalus agilis (SCOP.)

C – Agacte, Guaycedra 200 m, 0/1 9.3.96 leg. Sprick & Baur, det. AM.

Dicranocephalus bianchii (JAK.)

C – St. Bartolomé, 1/1 LF 12.3.74 leg. Pinker cEH.

Coreidae

Centrocoris variegatus KOL.

T – Val de Lorciizo 100m, 1/1 17.7.96 leg. et coll. AM.

Syromates rhombeus (L.)

C – Teror, Las Huertecillas, Mt. Osorio 750 m, 0/1 17.3.96 leg. Sprick & Baur, det. AM.

Rhopalidae

Liorhyssus hyalinus (E)

C – La Isleta Halbinsel, Casas de los Colorados 70 ni, **2/0 11.3.96** leg. Sprick & Baur, dct. AM.

Pentatomidae

Acrosternum rubescens (NOUALH.)

C – Maspalomas Dünen, 1/0 **8.3.96** leg. Sprick & Baur, dct. AM.

Brachynema cinctum (E)

C – Maspalomas Dünen an *Patellifolia patellaris*, **0/1 8.3.96** leg. Sprick & Baur, dct. AM.

Codophila varia (E)

T – Val de Lorenzo 100m, 1/1 aus eingetragenen Larven geschlüpft, **17.7.96** leg. et coll. AM.

Eudolycoris alluaudi (NOUALH.)

T – Umg. Vilaflor **1200 m, 2/2 21.7.96** leg. et coll. AM.

Eysarcoris ventralis (WESTW.)

C – Playa del Inglés, **1/0 23.12.96** leg. Schedl cEH.

Holcogaster longicornis WGN.

G – Laguna Grande **1200 ni, 1/0 18.7.96** leg. et coll. AM.

Mecidea lindbergi WGN.

T – Los Cristianos von Gräsern gesammelt, **2/3 24.-30.2.85** leg. Heiss cEH; El Médano, **1/2 5.4.70** leg. Morales cJR.

P – San Pedro, **1/0 3.1.82** leg. R. Garcia-Baccerra cJR.

Piezodorus punctipes PUT.

T – Umg. Vilaflor **1200 m, 3/2 21.7.96** leg. et coll. AM.

Sciocoris sideritidis WOLL.

C – San Mateo, Bco. de Tenteniguada **1050 m, 1/0 10.3.96** leg. Sprick & Baur, dct. AM.

Cydnidae

Aniaumcoris orbicularis orbicularis JAKOVLEV 1885

C – Maspalomas Dünen an *Cakile maritima*, **1/3 8.12.88** leg. Heiss cEH. Zweitfund dieser Art.

Cydnus aterrimus (FOIIST.)

C – Agacte, Guaycedra **200 m, 2/0 9.3.96** leg. Sprick & Baur, dct. AM.

Dank: Für die Überlassung des interessanten Belegmaterials danke ich den Herrn E. Arenberger (Wien), Dr. M. Báez (La Laguna), Prof. Dr. H. Franz (Mödling), Dr. K. Grimm (Tübingen), Prof. Dr. W. Schedl (Innsbruck), weilers Dr. A. Melber (Hannover), Dr. J. Ribes (Barcelona) und J. Woudstra (Amsterdam) für die Mitteilung der Funddaten des von ihnen bearbeiteten Materials sehr herzlich. Mein Dank gilt auch meinem Freunde Dr. J. Péricart (Moniercau), der kritische Lygacidae überprüf hat.

4. Literatur:

HEISS, E. & M. BÁEZ (1990): A preliminary catalog of ilic Heteroptera of ilic Canary Islaiids. – *Vicarea* 18: 281 - 315.

HEISS, E. & J. RIBES (1992): Additions to ilic Heteroptera-fauna of ilic Canary Islands I. – *Bol. Mus. Mun. Funcial* 44(238): 77 - 102.

HEISS, E. & J. WOULDSTRA (1993): Additions to the Heteroptera-fauna of the Canary Islands II. – *Bol. Mus. Mun. Funcial* 45(249): 67 - 81.

HEISS, E., T. v. d. HEYDEN, J. RIBES & Ch. RIEGER (1996): Nachtrag zur Heteropterenfauna der Kanarischen Inseln IV (Insecta, Heteroptera). – *Linzer Biol. Beitr.* 28(2): 1117 - 1148.

LINDBERG, H. (1953): Hemiptera Insularum Canariensium. – *Comment. Uiol.* 14(1): 1 - 304.

LINNAVUOKI, R. (1982): Pentatomidae and Acanthosomatidae of Nigeria and the Ivory Coast, with remarks on species of the adjacent countries in West and Central Africa. – *Acta Zool. Fennica* 163,176 pp. (1986): Heteroptera of Saudi Arabia. – In: Fauna of Saudi Arabia 8: 31 - 197.

MOULET, P. (1995): Hémiptères Coreoidea, Pyrrhocoridae, et Stenocephalidae euro-méditerranéens. – *Faune de France. France et régions limitrophes* 81, 336 pp.

PUTSHKOV, P. V. & V. G. PUTSHKOV (1996): Family Reduviidae Latreille, 1807 – assassin bugs. – In: AUKEMA, U. & Ch. RIEGER (editors): Catalogue of Heteroptera of the Palaearctic Region Vol. 2: 148 - 265.

KIBES, J. & E. RIBES (in Druck): Adiciones a los Heterópteros de las Islas Canarias 111. – *Sess. Entom. ICHN-SCL Y: (in Druck)*.

SEIDENSTÜCKER, G. (1970): *Mecidea* auf Sizilien (Heteroptera, Pentatomidae). – *Ent. Zeitschr.* 80(13): 116 - 118.

SLATER, J. A. (1964): A Catalogue of ilic Lygacidae of ilic World. – University of Connecticut, Storrs, 2 Vol., 1668 pp.

VIDAL, J. (1949): Hémiptères de l'Afrique du Nord et des Pays Circum-Méditerranéens. – *Mém. Soc. Sci. Nat. Maroc* 48, 238 pp.

WAGNER, E. (1954): Neue Heteropteren von den Kanarischen Inseln. – *Comin. Uiol.* 14(2): 1 - 28.

– (1957): Beitrag zur Systematik der Gattung *Mecidea* Dallas 1851 (Hem. Hct. Pentatomidae). – *Comin. Biol.* 16(1): 1 - 14.