

1941. LOS, 17: 367-377

ESTUDIOS SOBRE ORTÓPTEROS DEL MEDITERRÁNEO OCCIDENTAL

I. Descripción de un subgénero nuevo de *Locustidae*  
y algunos datos sobre *Blattidae* y *Gryllacridae*

POR

E. MORALES AGACINO.

(Lám. XI.)

Esta corta nota no es nada más que una primera aportación al conocimiento de la interesante fauna ortópterológica del Mediterráneo occidental. En ella se describe un nuevo subgénero del endémico *Arminda* de las islas Canarias; se exponen unas consideraciones sobre las *Hololampras* de estas regiones y de las vecinas a ellas —que demuestran la necesidad de una revisión de tan numeroso y variable género—, y se habla, finalmente, de las *Dolichopodas* de la Península Ibérica.

Subgén. *Chopardminda* nov.

**CARACTERES:** ♂ ♀. Cuerpo esbelto, en el sexo femenino algo deprimido. Antenas cilíndricas, largas y finas. Prentc inclinada y muy poco rugosa. Quilla frontal —vista de lado—, poco convexa, con los bordes muy señalados. Fastigio del vértex estrecho, espatular en el ápice, con las quillas laterales sólo marcadas en su porción anterior. Fositas temporales prácticamente ausentes. Mejillas rugosas. Ojos grandes, muy convexos y más altos que anchos. Occipucio liso y algo deprimido en su porción media posterior.

Pronoto troncocónico, poco tectiforme, con su quilla media muy marcada en toda su longitud y claramente tortada por tres profundos surcos; metazona mucho más punteada que la pro- y mesozona; quillas laterales muy señaladas, en la prozona algo paralelas y en el resto divergentes, estando su máxima separación en el punto de contacto de ellas con el borde posterior de la metazona; borde anterior poco curvado, el posterior marcadamente y con incisiones que le presentan como festoneado. Lóbulos laterales del pronoto en ángulo no muy obtuso con el disco: su altura máxima es algo más de dos tercios de la longitud de su borde superior; muy rugosos y puntea-

dos; borde anterior recto y algo inclinado, ángulo infero-anterior obtuso, borde inferior con un saliente suavemente redondeado en su parte media, ángulo infero-posterior menos obtuso que el opuesto y muy redondeado, borde posterior ligeramente divergente con el anterior. Tubérculo prosternal piramidal. Lóbulos metasternales casi contiguos en el ♂ y claramente distantes en la ♀. Sin vestigios de élitros y alas. Fémures posteriores cortos y esbeltos, con las quillas muy señaladas, siendo las inferiores casi rectas.

♂. Abdomen normal, con la quilla media muy manifiesta y las laterales bastante marcadas, punteadas lateralmente; muy bruñido en su cara inferior. Los terguitos normales, el último se presenta escotado en U y con dos lóbulos a cada lado de la incisión. La placa supranal trianguliforme, redondeada en el vértice y surcada en su mitad céntrica basal. Cercos casi tan largos como la placa supranal, cilíndricos, curvados en su porción media y acuminados en el extremo. Lámina subgenital subcónica en su extremidad.

♀. Lámina subgenital lisa y con su borde distal claramente dentado.

*Subgenotipo.*—*Arminda (Chopardminda) canariensis* nov. sp.

OBSERVACIONES.—Este nuevo subgénero, que con verdadero placer dedico a mi estimado colega del Museo de París Dr. L. Chopard, posee unas características diferenciales no muy fáciles de concretar. Su aspecto general, su tamaño y coloración—descrita en el subgenotipo—, de facies exótica, le separan en seguida de todos los componentes de *Arminda* (s. str.), y la estructura del vértex, antenas y especial constitución del pronoto confirman más exactamente esta separación.

*Arminda (Chopardminda) canariensis* nov. sp. (Figs. 1-2.)

Holotipo: ♂ Agaete, Gran Canaria (Instituto Español de Entomología); alotipo: ♀ paratipo y topotípica en la misma col.

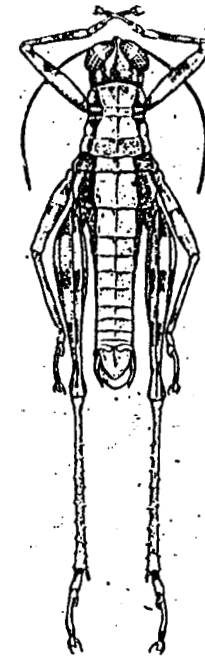
*Holotipo.*—♂. Cabeza por encima castaño-amarillenta y verde-oscuro; presentan estos mismos colores los bordes del fastigio y la quilla media frontal, así como las regiones laterales de la cabeza, en las que destaca una mancha amarillenta infraocular de forma más o menos tridigital. Ojos castaños. Antenas verdinegras, con el escapo y primer artejo castaño claro. Palpos y labro de este último tono. Disco del pronoto más castaño que verde, siendo de este último color su región media y ensuciándose el mismo hacia las quillas laterales, en las que predomina el castaño-amarillento, sobre todo en las de la pro-

zona y en los extremos de las de la metazona; los lóbulos laterales están teñidos de verde y con una mancha amarillenta en ambos ángulos infero-anterior y infero-posterior, siendo de doble extensión la del segundo de ellos. Primer y segundo par de patas manchados de los colores citados. Fémures posteriores con tres anillos amarillos, que recorren las caras exterior, superior e interna; la inferior de un fuerte berricllón, lóbulos geniculares pardo-amarillentos. Tibias posteriores azules, amarilleando en el ápice y con el extremo distal de las espinas de color negro. Tarsos posteriores amarillos, invadidos de azul en su cara superior. Abdomen con los terguitos en su porción dorsal pardo-amarillentos y verdoso-castaño en la lateral. Meso- y metatórax, así como los esternitos abdominales, de un rojo bermellón que se atenúa a medida que se extiende hacia la placa subgenital. Lámina supranal y cercos pardo-amarillentos.

Cabeza casi lisa por encima, punteada en la base de la quilla frontal y regiones vecinas y fuertemente rugosa en toda la región infraocular. Antenas largas, sobrepasando en niucho el borde posterior del pronoto. Ojos media vez más altos que anchos.

Quillas laterales del pronoto ligeramente paralelas en la prozona y divergentes desde aquí hacia el borde posterior del mismo; borde anterior algo curvo, el posterior muchísimo más y festoneado por cinco incisiones, de las cuales la tercera es la más señalada. Fémures posteriores esbeltos, con las caras interna y externa claramente recorridas por dibujos penniformes, sus quillas muy señaladas y enteras. Tibias posteriores con 7-8 espinas en su borde externo y 9-10 en el interno.

Terguitos ligeramente punteados por encima y niucho más por los lados. Lámina supranal casi lisa, con los bordes convergentes hacia el vértice, redondeados y con un surco medio alanceolado en su mitad basal. Cercos cilíndricos, fuertes, sobrepasando muy ligeramente a la placa supranal y curvados en su porción media.



*Fig. 1. Arminda canariensis* nov. sp. ♂ tipo, de Agaete (Gran Canaria). X 5.

Las patas y partes inferiores de la cabeza y cuerpo están cubiertas de una vellosidad blancuzca, que alcanza gran extensión en las tibiae posteriores.

♂. Long. cuerpo, 19,2; ant., 9,8; pron., 3,5; fém. post., 11; long. tib. post., 10,1 mm.

*Alotipo*.—♀. Coloración general como en el ♂, pero menos brí-

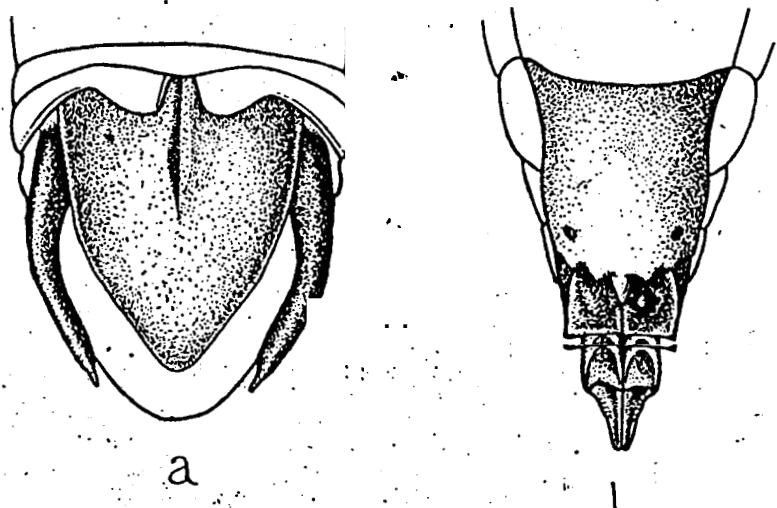


Fig. 2.—*Arminda (Chopardminda) canariensis* nov. sp.: a, placa supranal del ♂ (tipo), y b, placa subgenital de la ♀ (alotipo). X 28.

llante. Cabeza castaña con manchas oscuras. Antenas pardo-castañas, un poco más claras en el escapo y primer artejo basal; interiormente algo más oscuras. Pronoto casi todo él castaño uniforme, excepto la región superior de los lóbulos laterales, que es más sombría, casi negra. Patas anteriores e intermedias como en el sexo opuesto, pero con un verde no tan brillante y el amarillo reemplazado por un tono castaño oscuro. Fémures posteriores con tres anillos castaños sobre un verde también castaño, la cara inferior es de tono bermellón. Tibias posteriores azuladas, castañas cerca de sus extremos basal y distal y con el ápice de las espinas negro. Tarsos posteriores castaños, lavados por encima de azul. Abdomen pardo-castaño y cara inferior, del cuerpo de un bermellón apagado que se convierte en castaño a medida que se aproxima a la placa subgenital.

Cabeza tan punteada como en el ♂, pero menos rugosa que en él

cii la región infraocular. Antenas largas, sobrepasando el borde posterior del pronoto, pero sin rebasarlo tanto como en el sexo opuesto. Ojos vez y media más altos que anchos.

Pronoto como en el ♂, pero algo más deprimido. Abdomen de esta última contextura y ancho.

Lámina subgenital trapezoidal, teniendo en su borde un denticulo

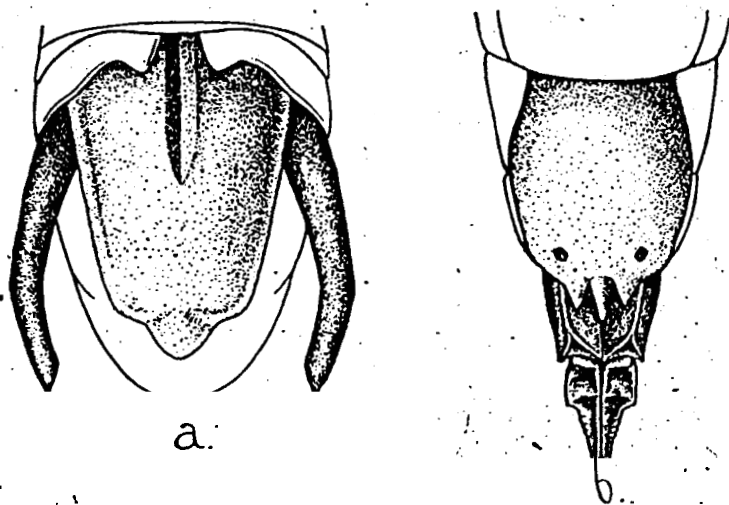


Fig. 3.—*Arminda (s. str.) burri* Uvarov: a, placa supranal del ♂, y b, placa subgenital de la ♀. X 28.

medio largo y acuminado y dos a cada lado más cortos y redondeados.

♀. Long. cuerpo, 23,8; ant., 9; pron., 5; fém. post., 12,5; long. tib. post., 10,5 mm.

Gran Canaria: Agaete, Balneario, 22-27-29-X-1931 (A. Cabrera leg.), 1 ♂ holotipo, 1 ♀ alotipo (col. Inst. Español de Ent.) y 1 ♂ paratipo (col. E. Morales Agacino).

OBSERVACIONES.—Esta especie es sólo con *Arminda (Arminda s. str.) burri* Uvarov —única forma encontrada hasta hoy en la misma isla y descrita en 1935— con la que parece tener mayor número de puntos de contacto, si bien esta última recuerda más a A. (*Arminda s. str.) brunneri* Krauss que a esta nueva. La placa supranal del ♂ de la primera y la infranal de la ♀ de la misma muestran, como se ve en

las figuras adjuntas, relaciones muy próximas con las de la especie aquí descrita.

\* \* \*

En 1921, D. Ignacio Bolívar, al estudiar en un trabajo las *Hololampras* de España, divide este género en el cuadro que da para la distinción de sus especies españolas de la siguiente manera:

- A. Con élitros lisos y cóncavos, en los que no se distinguen las nerviaciones; truncados oblicuamente y algo escotados en el extremo; superpuestos por el borde interno, más cortos en la ♀, en la que queda al descubierto gran parte del abdoín. Coloración amarilla con tres fajas negras longitudinales. (Subgén. *Lamprella* nov. s. g.)..... *H. trivittata* (Serville).  
 AA. Con élitros coriáceos traslucientes, en los que se distinguen más o menos las nerviaciones; diversamente desarrollados, pero a lo sumo contiguos por el borde interno. (Subgén. *Hololampra* s. str.)

Continuando acto seguido la diferenciación por clave de las restantes formas de la Península, que incluye en la segunda división, es decir, en el apartado AA.

Años más tarde, en 1927, el profesor C. Houlbert, en el segundo tomo de su obra sobre los Ortópteros de Europa, separa a las especies europeas de este género en los tres grupos que a continuación se transcriben:

1. Elytres atteignant ou dépassant le milieu de l'abdomen dans les deux sexes.  
 (S. G.: *Hololampra*)..... 2  
 — Elytres très peu développés, ayant l'aspect de lobes latéraux. (S. G.: *Lobolampra*)..... II  
 — Elytres d'un jaune pâle dépassant de beaucoup l'extrémité de l'abdomen  
 (S. G.: *Supella*)..... 16. *H. Supellectilium*.

Y, últimamente, en 1936, el Dr. L. Chopard, al estudiar los blátidos argelinos del grupo de las *Hololampras*, los reúne en tres géneros distintos, cuyas características resume en las siguientes breves *diagnosis*:

Gen. *Hololampra* Sauss.

Elytres bien développés dans les deux sexes, atteignant presque l'extrémité de l'abdomen chez les mâles, variables chez les femelles, ovalaires ou tronqués mais jamais latéraux.

Type: *Blatta marginata* Schreb.

Gen. *Arbiblatta* nov. gen

Elytres plus ou moins développés chez le mâle, mais contigus sur la ligne médiane, non latéraux; élytres de la femelle latéraux, lobiformes.

Type: *Aphlebia Larrinuai* Bol.

Gcii, *Dziriblatta* nov. gen.

Elytres latéraux, lobiformes dans les deux sexes.

Type: *Aphlebia algerica* Bol.

Vemos, pues, que no sólo por lo reseñado anteriormente, sino también por lo que se deduce del estudio de las especies agregadas por cada autor a las subdivisiones por ellos creadas o aditadas — para Bolívar, no existe separación clara nada más que la que ofrece la *H. trivittata* (Serv.) con todas las restantes de su género—; Houlbert —salvo la consideración de colocar, a un *Pseudomopinae* como la *Supella supellectilium* (Serv.) entre los *Ectobinae*— divide las especies en dos grupos, en el primero de los cuales coloca a la forma con la que el autor constituyó su nuevo género *Lamprella*; y Chopard incluye también a *H. trivittata* (Serv.) entre las *Hololampras*, y ve como género nuevo un grupo de especies de iguales características genéricas que el *Lobolampra* de Houlbert, creando el de *Arbiblatta* para la *Aphlebia Larrinuai* de Bolívar.

Se desprende de los trabajos de estos tres autores la inevitable necesidad de considerar dividido el clásico género *Hololampra* Saussure en otros varios bien caracterizados, en los que, especie como la ya citada *H. trivittata* (Serv.), que está contenida en el subgénero *Hololampra* de Houlbert y en el género del mismo nombre de Chopard, y que evidentemente tiene grandes diferencias con las restantes de su mismo género, deba quedar formado el nuevo subgénero *Lamprella* Bol. para ella creado. *Lobolampra* Houlbert<sup>1</sup> ofrece una *diagnosis* igual a la de *Dziriblatta* Chopard; luego las especies que este último autor reseña como pertenecientes a este género deben cambiar su nombre genérico por el de *Lobolampra*, que es nueve años más antiguo. Estas especies, según el trabajo de Chopard a que me refiero y al publicado cuatro meses después por el mismo autor, son:

*Dz. algerica* (Bol.); *Dz. bolivari* Chop.; *Dz. theryi* Chop.; *Dz. cazurroi* (Bol.); *Dz. kroumiriensis* (Adel.); *Dz. abdelasizi* (Bol.); *Dz. nigriventris* Chop.; *Dz. vicina* Chop.; *Dz. montana* Chop.; *Dz.*

<sup>1</sup> Houlbert no consigna si es o no nuevo, ni de quién es éste para el subgénero *Lobolampra*; pero siendo su obra la única en la que aparece, supongo debe de ser él el autor del mismo.

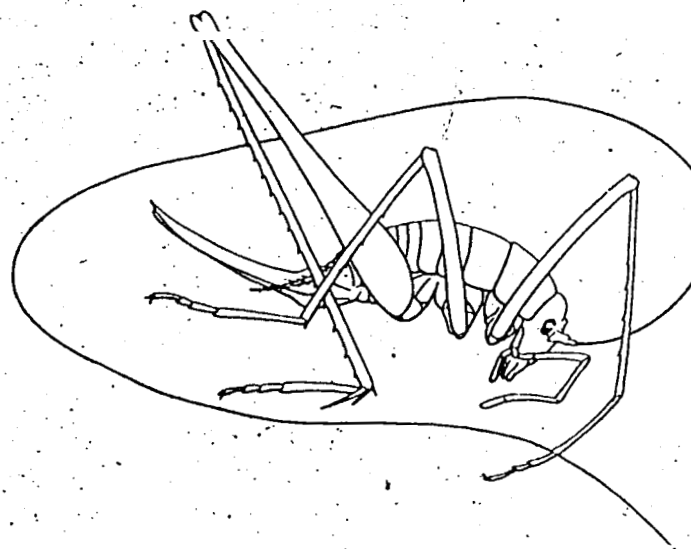
perfectamente caracterizadas, han sido erróneamente consideradas como **una** sola por los distintos autores que de ellas se han ocupado.

En 1888 Cazorro señala a *D. linderi* (Dufour) como encontrada en Cataluña; años más tarde Bolívar, en su *Sinopsis*, omite la cita de aquél y sólo menciona a esta forma como procedente de una localidad de los Pirineos orientales. Cuando en 1932 Clapard publicó sus *Or-*

***D. linderi* (Dufour).**

1861. *Phalangopsis Linderi* Dufour, *Ann. Soc. Ent. de France*, 4<sup>e</sup> sér., 1, pág. 13.

Tipo: ♀ (perdido).



de la Salud (San Feliu de Pallarols), VI-1893 y' 1934; Cueva Bauma Fosca (Tavertet), 24-X-1932 y VII-1934; Grutas de Espinelves (Montsciiy).

*D. bolivari* Chopard. (Fig. 4.)

1915. *Dolichopoda Bolivari* Chopard, Bull. Soc. Ent. de France, núm. 17, págs. 276-277.

Tipo: ♂ ♀ (Col. Biospeológica).

Localidad típica: Forat negre, province de Lérida, Espagne.

LOCALIDADES.—Prov. de Lérida: Cueva Forat Negre (Serradell), 27-VIII-1910 y 18-VIII-1918; Cueva Forat de la Bou (Serradell); 27-VIII-1910 y 16-VIII-1911; Cueva Forat de les Tables (Collegats); 23-VIII-1918.

Laboratori de Entomologia  
del Museu de Ciéncias Naturales de Barcelona.

#### Bibliografía.

CAZURRO Y RUIZ, M.

1888. Enumeración de los Ortópteros de España y Portugal. *An. Soc. Esp. Hist. Nat.*, vol. XVII, pág. 502.

BOLÍVAR, I.

1900. *Catálogo sinóptico de los Ortópteros de la Fauna Ibérica*, pág. 114.

1921. Observaciones sobre los Ortópteros Españoles. *Real Soc. Esp. Hist. Nat.*, tomo del 50 aniversario, pág. 452.

HOULBERT, C.

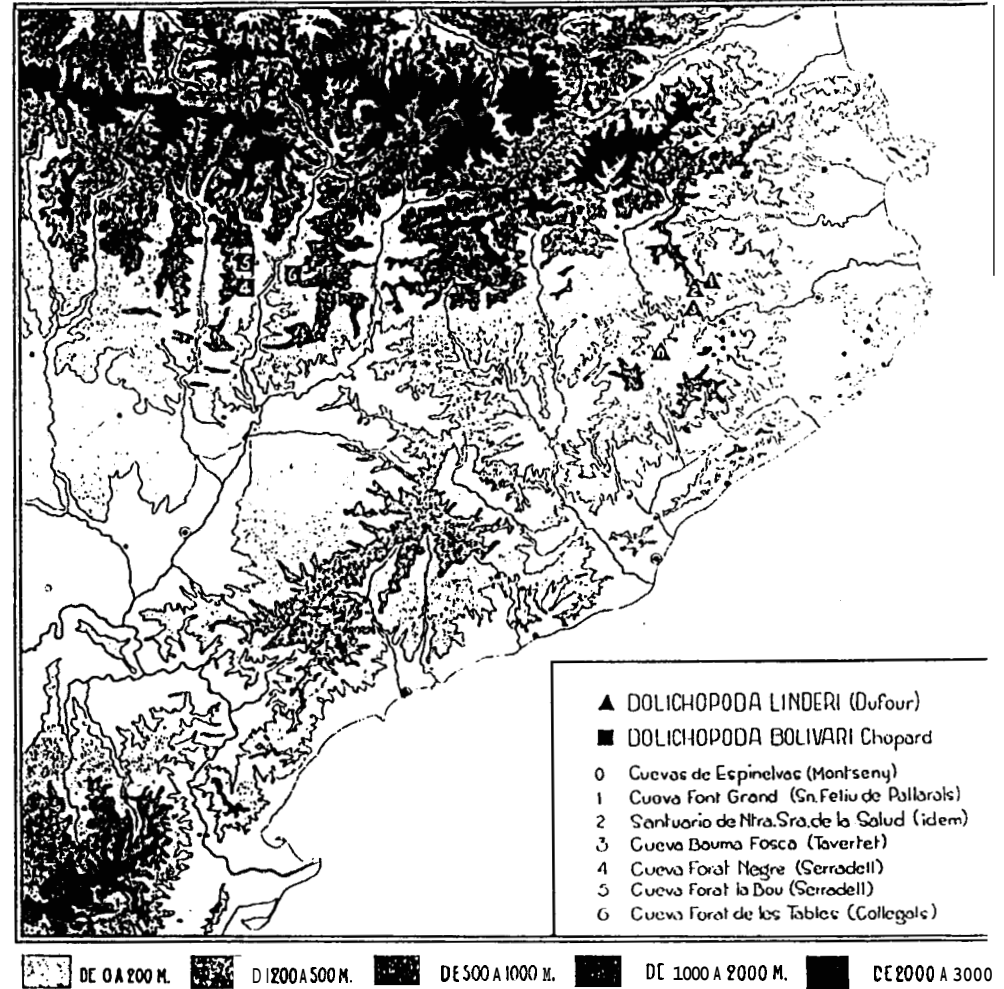
1927. *Thysanoures, Dermaptères et Orthoptères de la France, et de la faune européenne*, t. II, pág. 18.

CHOPARD, L.

1932. Les Orthoptères cavernicoles de la Faune paléarctique. *Arch. de Zool. Exp. et Gén.*, t. LXXIV, fasc. 15, pág. 271.

UVAROV, B. P.

■ 1935. The Malcolm Burr collection of Palearctic Orthoptera. *Eos*, t. XI, págs. 77-78



E. MORALES AGACINO: Descripción de un subgénero nuevo de *Locustidae* y algunos datos sobre *Blattidae* y *Gryllacridae*.

CHOPARD, L.

1936. Orthoptères et Dermaptères (Première série). *Arch. de Zool. Exp. et Gén.*, t. LXXVIII, fasc. 5, págs. 204-205.

1936. Contribution à l'étude de la faune des Orthoptères du Maroc. *Bull. Soc. Sc. Nat. du Maroc.*, t. XVI, págs. 156-160.

1936. Les Blattides (Orth.) du groupe des *Hololampra* habitant l'Algérie. *Bull. Soc. d'Hist. Nat. de l'Afrique du Nord.*, t. XXVII, págs. 55-65.