

INSETTI RACCOLTI NEL PORTO DI GENOVA SULLE BANANE DELLE CANARIE

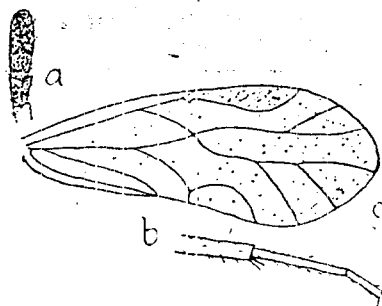
Dott. LONGINO NAVAS S. J. (Saragoza)

Ord. PSICOPTERA

Fam. Caeciliidae

Caecilius Gridellii sp. nov. (fig. 1).

Caput ferrugineum, oculis in sicco nigris; labro antice truncato; mandibulis fortibus, margine externo convexo, interno dente prope apicem; palpis maxillaribus articulo ultimo (fig. 1, a) longo, fere quinquies longiore latitudine, paenultimo brevi, fuscis, 2° elongato, fusciscente, 1° pallido; antennis fuscis, pilosis.



Thorax fuscescens.

Abdomen ovale, inflatum, fulvo-fuscum, cercis ♂ cylindricis, oblongis.

Pedes cylindrici, fulvi, fulvo pilosi; tibiis teretibus, apice 2 calcaribus; tarsis articulis primo plus duplo longiore secundo (fig. 1, b).

Alae hyalinae, reticulatae fulvae, membrana breviter pilosa, densius ad apicem et in stigmatate.

Fig. 1

Caecilius Gridellii Nav. - a. Estremità del palpi mascellari. - b. Tarso posteriore. - c. Ala anteriore.

Ala anterior (fig. 1, c) stigmatate elongato, in tertio externo dilatato, fulvo tincto, margine posteriore late concavo, externo convexo; furca apicali brevior suo pedunculo, area postica elongata, depressa, vertice fere aequaliter a procubito et a margine posteriore distante.

Ala posterior venula costali exteriori subperpendiculari procubito, extrorsum leviter inclinata; pedunculo sesquilongiore furca apicali.

Long. corp. 2,3 mm.

» al. ant. 2,1 »

Patria: Isole Canarie (Las Palmas); esemplari adulti raccolti sulle banane nel porto di Genova: 27-II-1926; 15-X-1926; 8-XII-1926.

Riferisco alla stessa specie alcuni esemplari atteri ed uno con ali ridotte, raccolti pure dal Dott. Gridelli su *Xenonymus japonica*, a Padova (estate 1919).

Ho il piacere di dedicare questa bella specie al Dott. Edbardo Gridelli, Conservatore nel Museo Civico di Storia Naturale di Genova, il quale volle gentilmente comunicarmi per lo studio gli Psocotteri da lui raccolti sulle banane delle isole Canarie, importate nel porto di Genova.

Ectopsocus Strauchi Enderl.

Ho esaminato 17 esemplari (alcuni dei quali allo stato larvale e ninfale) raccolti su banane provenienti da Las Palmas. Porto di Genova: 21-II-1926; 15,23,29-X-1926; 31-I-1927.

Fam. **Liposcelidae** (*Troctidae*).

Cuixa gen. nov.

Similis generi *Pachytroctes* Enderl. Caput sine ocellis; stria impressa longitudinali ad occiput indicata; oculis magnis prominentibus, multis ommatidiis dotatis; mandibulis basi latis, apice acutis; palpis maxillaribus articulo ultimo bis fere longiore latitudine, apice dilatato, ovali vel securiformi. Pronotum integrum, transversum, haud in lobos divisum. Abdomen ovale, 10 segmentis, telsona manifesto, cercis ♂ unguiformibus, apice arcuatis. Pedes femoribus inflatis, maxime anteriore; tibiis teretibus, 2 calcaribus apicalibus; tarsis 3 articulis, primo longis, 2-3 subaequalibus; unguibus inermibus, seu interne nullo dente instructis.

Questo genere ha una grande affinità col genere *Pachytroctes* per la presenza della stria, o sutura, occipitale, la grandezza degli occhi, la forma del pronoto (il quale è integro, non diviso in lobi). Ma esso differisce notevolmente da questo e da altri generi affini per la forma dell'ultimo articolo dei palpi mastellari (il quale è breve e largo, all'apice securiforme, non oblungo o cilindrico), per la presenza di due speroni all'estremità delle tibie, e per la forma degli uncini, il cui margine interno è privo di denti.

Specie genotipica: *Cuixa canaria*.

Cuixa canaria sp. nov. (fig. 2).

Caput fuscescens, oculis in sicco nigris; labro prominente, truncato angulis lateralibus rotundatis; mandibulis grandibus, margine interno in primo tertio recto, mox fortiter excavato, sensim concavo, externo subrecto, in ultimo tertio ad apicem fortiter con-

vexo, apice acutis; palpis maxillaribus articulis cylindricis, quarto vix duplo longiore latitudine, apice dilatato, ovali securiformi (fig. 2, a).

Torax fuscescens, pronoto integro, transverso, quater latiore longitudine.

Abdomen ovale, fuscum, segmentis transversis; cercis superioribus ♂ (fig. 2, b) unguiformibus, vel falciformibus, interne concavis, basi dente vel lobulo elongato (an cerci inferiores?), in modum forcipis.

Pedes fulvi, pilosi, pilis longis; femoribus incrassatis, magis primo, intermedio paulo ceteris angustiore et brevioribus; tibiis teretibus, apice 2 calcaribus rectis infernis (fig. 2, c); articulo primo tarsorum ceteris simul sumptis longiore, maxime in tertio pede; tertio paulo longiore secundo, cylindrico; unguibus binis fortibus (fig. 2, d), a basi arcuatis et attenuatis, margine interno continuo, haud dentato.

Long. corp. 1,9 mm.

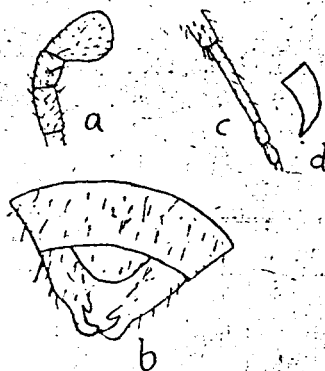


Fig. 2

Culxa canaria Nav. - a. Palpo mascellare - b. Estremità dell'addome - c. Tarso posteriore - d. Unguicolo dello stesso.

Patria: Isole Canarie (Las Palmas), raccolto sulle banane importate a Genova il 15-II-1926.

F. CAPRA

AGGIUNTE E CORREZIONI AL CATALOGUS
COLEOPTERORUM REGIONIS PALAEARCTICAE

ENDOMYCHIDAE E COCCINELLIDAE

La presente nota non intende essere una critica a questo bello ed utilissimo Catalogo, perchè conosco le grandi difficoltà bibliografiche che si presentano a chi si accinge a tale opera; spero di aver fatto cosa utile per quanto sia convinto di non essere riuscito ad ovviare alle possibili omissioni, specialmente per ciò che riguarda le regioni asiatiche, essendomi limitato ad appunti da me raccolti e non avendo potuto consultare una serie di

lavori di Kurisaki ed altri autori giapponesi sui Coccinellidi del Giappone. Ho creduto opportuno aggiungere anche ciò che mi risulta pubblicato nel 1926 e 1927 e che non poteva perciò venire citato nel fascicolo 7, uscito nello scorso settembre.

Mycetaea Coquereli Fairm. (C. 8614) = *Aclommysa algirica* Capra (C. 8625).

La *M. Coquereli* appartiene al gen. *Aclommysa* Reitt. ed è uguale all' *A. algirica*; non vi è alcun dubbio sulla sinonimia avendo io descritta questa specie su esemplari avuti dallo stesso Fairmaire col nome di *Mycetaea Coquereli*, che io ritenevo in litteris, non essendo registrato nè nel *Colcopterorum Catalogus* di Gemminger ed Harold, nè in quello di Junk, pars 12, (1910) *Endomychiace*, auct. Csiki.

Chondria Gorb. deve essere tolto dai *Mycetaeini* ed assegnato agli *Stenotarsini*, secondo Arrow, Trans. Ent. Soc. London, 1920, p. 58.

Symbiotes niponensis Gorb. (C. 8619) e *S. orbicularis* Gorb. (C. 8620), secondo Arrow, l. c. p. 77 sono degli *Erysuma* Gorb., genere da aggiungere nel Catalogo presso *Clemmus*.

Agaricophilus Motsch. ed *Aclommysa* Reitt. per la struttura dei tarsi vanno assegnati agli *Stenotarsini*; devono essere molto affini al gen. *Chondria* Gorb., che però non conosco in natura, almeno a giudicare dalle descrizioni e figure di Arrow l. c. p. 58 ed in *Fauna of British India* 1925, p. 365, fig. 68.

Rabduchus Gorb. secondo Arrow, l. c. p. 35, non presenta caratteri distintivi sufficienti per essere mantenuto come genere a se e va riunito a *Danaë* Reiche.

Stenotarsoides Csiki; non vi è ragione di tenere separati dal gen. *Stenotarsus* Perty le specie asiatiche riunite da Csiki nel suo gen. *Stenotarsoides*, ma di cui non indica i caratteri distintivi, vedi Arrow l. c. p. 48.

Bolbomorphus sex-punctatus Arrow, Trans. Ent. Soc. London, 1920, p. 69, della China: Shanghai, da aggiungere (C. 8710 bis).

Epitachna chrysomelina F. Da aggiungere le aberrazioni: *marinieri*, *suizzeri*, *maderi*, *donisthorpei*, *beifu*, *rossii*, *harkesi*, *lestagei*, *meieri*, *weisei*, Leinan, The Entom. Record, XXXIX, (1927),