

Pirineos orientales, *Xambou*.—Pontevedra, *Champion*; Barcelona, *Codina*; Madrid, *Dusmet*; Badajoz, *Uhagón*; Ciudad Real I; Cádiz, *von Bruck*, *P. Redondo*.—Portugal: Estrella, *Ehlers*; Espinho, *Estarreja*, Coimbra, *Paulino*.

3463. *C. truncatella* Mannh. Germ. Zeitsch. V., 1844, 59.

Pirineos orientales, *Xambou*.—Badajoz, *Uhagón*.

575. Gen. *Migneauxia* Duval, 1859.

Etym.: dedicado al entomólogo francés Jules Migneaux.

3464. *M. crassiuscula* Aub., Ann. Soc. Ent. Fr., 1850, 331; *serricollis*, Duv., Gen. Col. Eur. II., 1857-59, 248; *villigera*, Motsch., Bull. Mosc., 1967, 40; *psammoticha*, Motsch., l. c. 80.

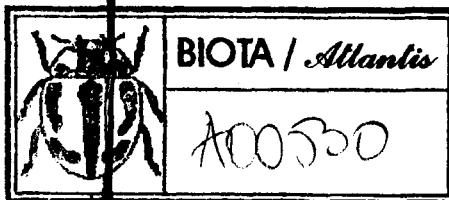
Pirineos orientales, *Mayet*.—Andalucía (*fide P. Belon*).

3465. *M. inflata* Rosli. Thier. And., 1856, 350. Cádiz (*sec. P. Belon*).

Trib. *Holoparamecini*

576 Gen. *Holoparamecus* Curtis, 1833.

Etym.: ὄλος enteramente, παραμήκης oblongo: cuerpo oblongo, alargado.



Bot. Soc. Ent. Esp., 11

1928

(R) ENT
2620

Insectos del Museo de Hamburgo

POR EL

R. P. LONGINOS NAVÁS, S. J.

PRIMERA SERIE

Debo al Dr. E. Titschack el estudio de un enorme lote de insectos de aquel rico Museo pertenecientes al orden de los Neurópteros y a otros afines que antes en él se incluían.

No hay necesidad, ni siquiera conveniencia, de mencionar buen número de ellos, sobre todo de la fauna de Europa, dejando este cuidado a otras publicaciones. Pero sí inencionaré aquellas especies que me parezcan dignas de mención por su novedad o rareza u otros conceptos.

En la etimología seguiré la división en órdenes y familias que admito.

Y llamo primera serie a esta por quedarme todavía un gran número de ejemplares cuyo estudio reservo para otro tiempo, y por esperar que lleguen otros a mis manos.

Ala: plus duplo longiores latitudine; reticulatione plerumque fusca; densa; radio fusco et pallido striato; pilis fimbriisque pallidis; stigmatate fulvo-ferrugineo obscurato.

Ala anterior (fig. 7) ad iiiargines costalem, externum et posteriorem striolis fuscescentibus; venulis aliquot radialibus fuscis ad radium fusco limbatis, aliis

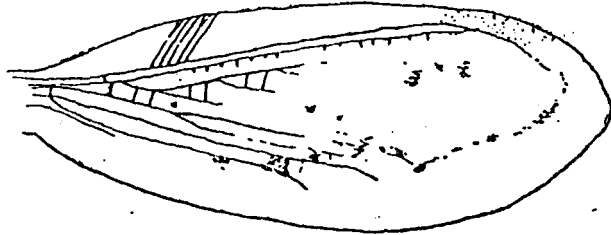


Fig. 7

Phlebotomus Tancrei Nav.
Ala anterior (esquemática)

iii disco fuscis iii tertio externo alae latius fusco limbatis, gradatis pallidis fusco linibatis; pedunculo sectoris radii (citra primum ramum) 2 venulis cum procubito conjuncto; **12-14 ramis** furcatis, alia falca venula citra ortum sectoris; procubito ultra ortum primi rami sectoris radii, cubito ad basim furcato.

Ala posterior pallidior, paucis venulis gradatis albidis fusco linibatis; sectore radii **14-17 ramis**, pedunculo **2-3 venulis**; procubito et cubito basi furcatis.

Long. corp. ♂ 16 mm.
— al. ant. 26'8 "
— — post. 24'5 "

Patria. "Sirt-tau, Turkestan. Tancre ded. 7. XI. 1907."

Familia SISÍRIDOS

31. **Sisyra fuscata** F. Aider Alster 13. 7. 1896. Dr. v. Bruin leg.; Lohbergen, 6. VII. 1916. A. Sauter leg. etc.

Familia IRÓNIDOS

32. **Ithone fusca** Newm. Australien, A. L. Schratler leg. ded. 25. IX. 1896.

Familia CRISÓPIDOS

Tribu *Chrysopini* Nav., 1910

93. **Chrysopa vulgaris** Scin. var. *carnea* Steph. Im Museum, Dr. Michaelsen leg. 24. X. 1904. etc.

Dejo otras citas de la *Chrysopa vulgaris*, así como de otras especies del género *Chrysopa* muy conocidas y bastante frecuentes.

34. **Chrysopa lanata** Banks. "Bella Vista bei Callao. Perú, R. Paessler leg. 20-22. VI. 1911, etc."

35. **Chrysopa viridana** Scin. Bologna, 26. 6. 924. R. Galassi; Emilia Bologna, 5. VII. 1924. A. Fiori.

36. **Chrysopa flavifrons** Brau. Emilia, Bologna, 5. VII. 24, A. Fiori.

37. **Chrysopa flaviceps** Brullé. "Guimar (Teneriffa), März-April 94, Kraepelin leg."

38. **Chrysopa atlantica** Mac Lachl. Teneriffa, Apr. 94, Kraepelin leg.

39. *Chrysopa fortunata* Mac Lachl. "Guimar (Teneriffa), März 94, Kraepelin leg."

40. *Chrysopa Porteri* Nav. Coquimbo, Chile, R. Paessler leg. 10. 1. 1908.

41. *Chrysopa pallida* Schn. Marquartstein, Ober. Baiern, H. Strebel leg. Aug. 1880.

42. *Chrysopa prasina* Burm. var. *degradata* Nav. Emilia. Bologna, 5. VII. 24, A. Fiori.

43. *Chrysopa lorenzana* Nav. 90 Seciicilcii v. l. 28° 5' S. 46° 4' W., R. Paessler, 10. II. 1911.

44. *Chrysopa Paessleri* sp. nov. (fig. 8).
 Similis *angustæ* Nav. Viridi-flava.

Caput (fig. 8) flavum, stria rubra inter oculos et os, alia striola rubra ad occiput juxta oculos; oculis in sicco nigris; palpis flavis; antennis flavis, apicem versus fusciscentibus.

Pronotum (fig. 8) elongatum, duplo longius latitudine, antrorsum vix angustatum, duplici stria rube-

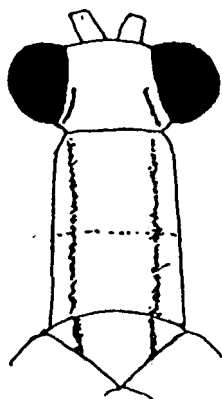


Fig. 8

Chrysopa Paessleri Nav.
 Parte anterior del cuerpo

scente longitudinali ornatum. Mesonotum simili stria usque ad sulcum obliquum.

Abdomen elongatum, superne linea longitudinali laterali rubescente (mal conservado); pilis flavis.

Pedes viridi-flavi, pilis coicoloribus, tibiis posterioribus haud compressis.

Alæ acutæ, hyalinæ, irideæ; reticulatione, stigmatate, pilis simbriisque viridi-flavis; venulis gradatis in series parallelas dispositis.

Ala anterior venulis plerisque subtotis, ramis initio fuscis; venulis gradatis $\frac{5}{7}$, intermediis 5, prima ad ipsum apicem cellulæ divisorie inserta.

Ala posterior venulis aliquot costalibus, gradatis $\frac{4}{6}$ et ultima procubitali fuscis, intermediis 4.

Long. corp. 12 mm.

— al. ant. 14'5 "

— — post. 12'5 "

Patria. Callao, Perú. R. Paessler leg. 18-19. v. 1912.

45. *Chrysopa binaria* sp. nov. (fig. 9).

Caput (fig. 9) flavum, oculis fuscis. palpis flavis,

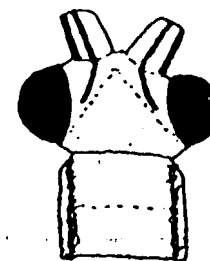


Fig. 9

Chrysopa binaria Nav.
 Cabeza y pronoto

ala anteriore brevioribus, articulo primo duplici stria sanguinea longitudinali signato, externa et dorsali media. quæ cum simili stria verticis, extrorsum inclinata, contiiiuatur.

Thorax viridis. Pronotum transversum, angulis anticis **oblique** truncatis, linea rubra præter margines laterales (fig. 9).

Abdomen superne viride, inferne flavescens.

Pedes virides, pilis coicoloribus, tarsis flavis; tibiis posterioribus leviter conpressis, linea impressa longitudinali distiiicta.

Alar iridæ, hyalinæ, apice acutæ; reticulatione, stigmatæ, pilis simbrisque viridi-pallidis; venulis gradatis fuscis. in series parallelas dispositis, interiore brevior.

Ala anterior procubito citra cellulam divisoriam, venulis plerisque totis fuscis, gradatis $\frac{4}{7}$, interniediis 5, prima ad sextum apicale cellulæ divisoriæ angustæ inserta.

Ala posterior venulis gradatis $\frac{3}{5}$, interniediis 4.

Long. corp.	7'5 mm.
— al. ant.	13'5 "
— — post.	11'8 "

Patria. "San José de Costa Rica, Henry Schmidt leg."

46. Chrysopa lateralis Guér. San José de Costa Rica, Henry Schimidt ieg. V-VII. 1910-1912; Colón, C. Gagzo leg. 10-17. XII. 1905; Acainlla, San Salvador, Christiaisen leg. ded. 6. V. 1907.

Impreso el día 9 de Octubre de 1928

IMPRESA DE FAUSTINO GAMBÓN : CANFRANC, 3 Y VALENCIA, 8 : ZARAGOZA

BOLETÍN

DE LA

Sociedad Entomológica de España

SECCIÓN OFICIAL

EXTRACTO DE LAS SESIONES

Sesión del día 1 de Octubre de 1928

Se da cuenta del fallecimiento de nuestro coisocio D. Juan Brethes, en Buenos Aires, y del R. P. Francisco de P. Sánchez, S. J., en Manila. Acuérdate conste en acta la pena por estas pérdidas y que se hagan sufragios por los finados.

Son presentados y atliiititlos como nuevos socios:

El H. Flaminio Ruiz, de Santiago de Chile, a propuesta del Sr. Presidente Dr. Porter.

D. José del Cañizo, de Madrid; R. P. Vicente Muedra, S. J., y R. P. Pelegrín Prat, S. J., de Barcelona; D. Alfonso Osorio-Rebellón, de Zaragoza, y el Instituto Internacional de Agricultura, de Roma, propuestos por el € Navás, quien presenta para el boletín iina contiiuación: "Iisectos de Xauten (Mnriicos)".