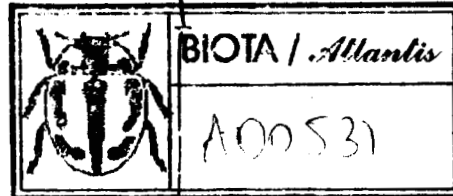


1930 Broteria, 26 ! : 8-24

(R) LRT
3619

Insectos del Museo de París

POR EL R. P. LONGINOS NAVAS, S. J.



5.ª SÉRIE (1)

NEURÓPTEROS

Familia MIRMELEÓNIDOS

184. *Euroleon nostras* Fourcr. «Roy. de Naples, O. Costa, 1-53».

185. *Morter hyalinus* Oliv. «Canaries, Webb et Berthelot, 3-4».

186. *Morter alternans* Brull «Canaries, Webb et Berthelot, 3-41».

187. *Teuta* gen. nov.

Caput antennis clavatis, insertione distantibus longius latitudine primi articuli; palpis labialibus multo longioribus maxillaribus.

Prothorax transversus.

Abdomen cylindricum, alis brevius, cercis superioribus δ valvæformibus, lamina subgenitali triangulari.

Pedes teretes, tibiis brevioribus suis femoribus; calcariibus brevibus; tarsis articulo primo longiore secundo, tribus intermediis brevibus, quinto longiore tribus præcedentibus simul sumptis.

Alæ apice acutæ; area costali simplice, apicali serie venularum gradatarum divisa; area radiali pluribus venulis internis (plus quam 3); ramis cubiti parum divergentibus;

(1) Véase la 4.ª série en *Broteria*, Sér. Zool., 1927, p. 5. Como en otras ocasiones, omitiré las formas que no merezcan especial mención.

linea plicata manifesta pone ramum anteriorem, 3-4 areolis inter ipsum et lineam plicatam; area axillari longa, venulis simplicibus. Ala anterior anastomosi obliqua inter ramum posteriorem cubiti et postcubitum, minus perspicua in ala posteriore (fig. 35).

Por la disposición de las ramas del cúbito este género se asemeja a los de la tribu de los Creagrinos, mas por la estructura del campo radial, por los espolones, patas, etc., puede incluirse entre los Mirmeleoninos.

El tipo es la especie siguiente.

188. *Teula sinica* sp. nov. (fig. 35).

Caput testaceum, fascia nigra nitida inter antennis et in clypeo; macula fusco-nigra opaca inter et pone antennis, aliis nigris in vertice et occipite; oculis fuscis; palpis maxillaribus nigris testaceo annulatis, labialibus duplo longioribus, testaceis, dorso et ultimo articulo subtoto nigris; antennis fuscis, vix ferrugineo annulatis, thorace multo brevioribus, sensim in clavam apice acutam dilatatis.

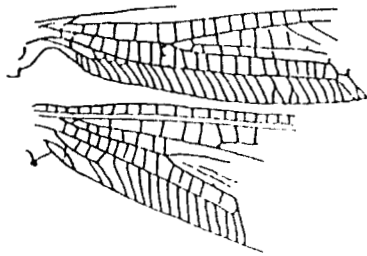


Fig. 35
Teula sinica ♂ Nav.
Base de las alas.
(Mus. de París).

Thorax fuscus, margine postico segmentorum anguste fulvo. Pronotum transversum, margine anteriore rotundato,

fulvo, lateribus parallelis, fulvis, linea media longitudinali fulva.

Abdomen fuscum, pilis brevissimis fulvis, margine postico segmentorum et segmento ultimo toto testaceis; cercis superioribus ♂ brevibus, latis, testaceis, postice nigro pilosis; lamina subgenitali triangulari, postice rotundata nigroque breviter pilosa.

Pedes testacei, nigro setosi, femoribus et tibiis anterioribus subtotis fuscis; calcaribus rectis, fuscis, primo articulo tarsorum fere brevioribus; tarsorum articulis apice, ultimo subtoto fuscis.

Ala (fig. 35) hyalinae, irideae, margine externo leviter sub apicem concavo; reticulatione plerumque fusca, venis fulvo striatis, paucis venulis fulvis; stigmatate fulvo.

Ala anterior venulis 2 radialibus, 5 procubitalibus inter procubitum et ramum anteriorem cubiti et 2 ad anastomosim rami posterioris fuscis fuscoque limbatis; 7 venulis radialibus internis; sectore radii 12 ramis; area inter lineam plicatam et ramum anteriorem cubiti sensim angustata; area axillari basi 3-4 venulis gradatis divisa.

Ala posterior 5 venulis radialibus internis; sectore radii 11-12 ramis; area inter lineam plicatam et ramum anteriorem cubiti interne et externe angustata, medio triareolata; pilula axillari parva, ferruginea.

Long. corp. ♂	31 mm.
— al. ant.	31 »
— — post.	29 »

Patria. « Nord de Pekin, Jehol, A. David, 1865 ».

189. *Maeyonemurus appendiculatus* Latr. Rotulado: « Myrm. appendicigerus, Env. d'Alger, Boyé, 1838 ».

190. *Formicaleo catta* Fabr. Rotulado: « Formicaleo catta Fabr., Myrmeleo lituratus Brullé, Canaries, Webb et Berthelot, 3-44 ».

191. *Formicaleo auctax* Walk. « Form. de Hong-Kong A de Cooman, 1928 ».

192. *Deutoleon lineatus* F. « Montagnes au Nord de Pekin, A. David, 80-63 ».

193. *Megistopus flavicornis* Rossi. « Digne (B.-Alp.), C. Dumont, 1918; Hongrie, Becker, 1856 ».

194. *Creoleon gracilis* Klug. Rotulado: « Exped. d'Egypte

miss. pl. 3, fig. 10, 11? «egyptiacus» de letra de Rambur. Parece el tipo, descrito en Névroptères, 1842, p. 393.

195. *Creoleon litteratus* Nav. «Anjouan Lavanchy, Collection E. Fleutiaux». De las islas Comores?

Familia CRISÓPIDOS

196. *Cintameva Alluaudi* sp. nov. (fig. 36).

Caput flavum, striola nigra ad genas et ad clypei latera, sanguinea ad occiput juxta oculos (fig. 36, a); oculis fuscis; palpis flavis, ultimo articulo nigro; antennis flavis, primo articulo stria longitudinali externa parum sensibili, signato.

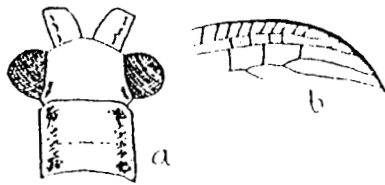


Fig. 36

Cintameva Alluaudi Nav.

a. Cabeza y protórax.

b. Región estigmática del ala anterior.

(Mus. de París)

Thorax et abdomen viridia, fascia dorsali longitudinali flava. Pronotum (fig. 36, a) transversum, angulis anticis oblique truncatis, stria ad margines laterales rubida, antice et postice obscuriore.

Pedes virides, viridi pilosi, tibiis posticis leviter compressis, linea impressa longitudinali distinctis; tar-

sis flavescentibus; unguibus nigris, basi fortiter dilatatis.

Alae hyalinae, irideae; reticulatione, pilis fimbriisque viridibus; stigmatibus viridi, parum sensibili, venulis pluribus diviso, costa in regione stigmatali inerassata, sensibilibus in ala anteriore (fig. 36, b); venulis gradatis internis quasi in duas series dispositis, serie anteriore exteriori parallela.

Ala anterior apice subacuta, venulis gradatis $\frac{7}{8}$; internis et aliis juxta basin totis, radialibus et sectore radii puncto ad radium, nigris; intermediis 1, prima paulo ultra medium cellulam divisoriam inserta.

Ala posterior apice acuta; venulis gradatis $\frac{7}{8}$, internis

fuscis, radialibus plerisque puncto fusco ad radium; 3 intermediis.

Long. corp. ♂	9	mm.
— al. ant.	13'5	»
— — post.	12'4	»

Patria. «Ile Maurice, Curepipe, Coll. Ch. Alluaud, 1904.»

197. *Nothochrysa variegata* Burm. «Nioumakélé, Anjouan Desruisseaux. Collection E. Fleutiaux». Islas Comores.

198. *Nothochrysa subcostalis* Nav. «Tonkin, rég. de Hoa-Binh, A. de Cooman, 1928».

Familia OSMÍLIDOS

199. *Lahulul* gen. nov.

Similis generi *Hyposmylus* Mac Lachl.

Prothorax paulo longior latitudine.

Abdomen cylindricum.

Pedes teretes, unguibus simplicibus.

Alae angustae, apice obtusae, margine externo sub apicem alae convexo; reticulatione densa, venulis discalibus densis, externis seu ultima linea in seriem gradatam dispositis, ceteris plus minusve irregularibus; cubito ad basin furcato; sectore radii plus quam 10 ramis, leviter curvatis.

Ala anterior area costali simplicie, venulis plerumque furcatis; una venula radiali interna; area cubitali externa (pone ramum anteriorem cubiti) fere triareolata.

Ala posterior, area costali simplicie, basi angusta, venulis plerisque simplicibus, aliquot ad costam furcatis; ramo recurrenente inter sectorem radii et pro-cubitum; area externa simplicie.

Difiere del género *Hyposmylus* Mac Lachlan principalmente en la estructura de las alas. El campo costal es más sencillo y el disco más reticulado, de suerte que no se distinguen varias series de venillas gradiformes distanciadas, sino

a lo sumo existe una manifiesta, llegando cerca de ella las últimas venillas discales.

El tipo es la especie siguiente.

200. *Lahulul Babaulti* sp. nov. (fig. 37).

Caput stramineum, facie fulva, nitida, oculis fuscis.

Thorax fulvus, fulvo pilosus, superne ad latera fuscus.

Prothorax vix longior latitudine.

Abdomen fulvescens, fulvo pilosum, ultimo segmento fulvo; cercis superioribus ♂ triangularibus, declivibus, acutis, inferioribus angustis, multo brevioribus (fig. 37).

Pedes teretes, fulvi, fulvo pilosi; articulo primo tarsorum tribus sequentibus simul sumptis longitudine decreascentibus subaequali, quinto longiore quarto, unguibus fuscis, parum acutis, simplicibus.

Ala angustay, apice obtuso, parabolico; membrana hyalina, fortiter iridea; pupillis parum sensibilibus; reticulatione plerumque fulva, pilis fimbriisque fulvis; atomis fuscis ad costam in regione stigmal.

Ala anterior venulis costalibus in medio externo sinuosis, plerisque furcatis aut ramosis; venis ad venularum insertionem plerumque fusco striatis; aliquot venulis et apice venularum ad stigma fuscis, maculas efficientibus, item tres plagas inter ramos cubiti parallelas et striam tenuem brevemque longitudinalem ad alay apicem; sectore radii 13-15 ramis, leviter arcuatis, ad marginem furcatis ramosisque; procubito ad ortum primi (interni) rami sectoris furcato, ramis parallelis; area inter ramum posteriorem cubiti et marginem posteriorem lata, pluribus venulis marginalibus, paucis gradatis.

Ala posterior pallidior, hyalina; sectore radii fere 13 ramis; radio ramisque parce fusco striatulis; area costali venulis in medio interno simplicibus, sequentibus furcatis arcuatisque; procubito citra ortum sectoris furcato, cubito paulo ulterius, ramis subparallelis, leviter divergentibus; area inter

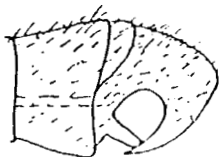


Fig. 37

Lahulul Babaulti ♂ Nav.
Extremo del abdomen
(Mus. de París).

ramum posteriorem cubiti et marginem posteriorem simplicem, multis venulis marginalibus.

Long. corp. ♂	16 mm
— al. ant.	34 "
— — post	275 "

Patria. «Lahoul, Zingzinbar (Himalaya), G. Babault, Août 1914». Mus. de París.

Familia MANTÍSPIDOS

201. *Mantispa annulicornis* Gerst. «Tonkin, rég. de Hoa-Binh, A. de Cooman, 1928.

202. *Mantispa tonkinensis* sp. nov. (fig. 38).

Caput flavum, facie stria lata longitudinali fusca; vertice 2 striis longitudinalibus parum definitis fuscis; oculis fusco-cinereis; antennis fusco-nigris, duobus primis articulis antice flavis, secundo subtoto; tractu longo antapicali ex 9 articulis flavo, ejus duo primi articuli inferne, tres ultimi superne fusco nigri; 6 ultimis articulis fusco-nigris, ultimo acuminato.

Thorax flavus. Pronotum leviter rugosum, prozona brevi, ad latera fusca, metazona ter quaterve longiore, antice et in medio posteriore fusca. Meso- et metathorax inferne fusco maculati, superne ad latera late fusci (fig. 38, a).

Abdomen flavidum, superne ad latera fuscum, cercis ♂ arcuatis, externe fuscis.

Pedes flavi, flavo pilosi. Coxae anteriores superne stria longitudinali, ad sulcum interrupta, fusca; femora medioeriter incrassata, in tertio basali tota flava, interne fusca, externe

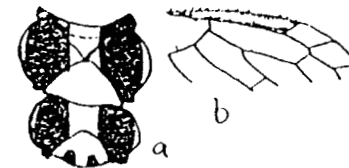


Fig. 38

Mantispa tonkinensis Nav.

a. Meso y metanota.
b. Región estigmática del ala anterior.
(Mus. de París).

flava, inferne fusca, spina principali fusca. Femora II et III stria inferna longitudinali fusca.

Alæ hyalinae, stigmati triangulari elongato, flavo, solum externe fusco (fig. 33, b).

Ala anterior 6 venulis costalibus; ramis flexuosis 2, 2, 1.

Ala posterior 5 venulis costalibus, 9 gradatis a procubito ad radium; ramis flexuosis 2, 3, 1.

Long. corp. ♂ 115 mm.

— al. post. 94 »

Patria. «Tonkin, rég. de Hoa-Bihu, A. de Cooman, 1928».

203. *Mantispilla Coomani* sp. nov. (fig. 39).

Caput flavum, stria longitudinali in fronte et in labro, maculis in vertice et occipite et stria juxta oculos, fuscis; oculis fuscis; antennis cylindricis, fuscis, primo articulo inferne, secundo toto flavis, tractu ante apicem ex 4 articulis flavo, 5 ultimis articulis fuscis, ultimo acuto.

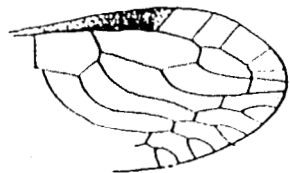


Fig. 39

Mantispilla Coomani Nav.

Extremo del ala anterior.

(Mus. de París).

Prothorax gracilis, longus, flavus, fusco pilosus, superne ad latera fuscus, prozona brevi, margine antico rotundato. Meso- et metathorax fuscis, inferne stria longitudinali flava ad latera, superne stria media longitudinali flava.

Abdomen fuscum, margine postico sternitorum et maculis lateralibus in aliquot tergitis, flavis.

Pedes flavi, flavo pilosi, coxis II et III fuscis. Coxa I superne ante sulcum et partim ultra sulcum, ad latera stria longitudinali, fuscis; femoribus medioeriter incrassatis, interne subtilis, basi excepta, externe saltem medio inferiore cum spina principali fuscis.

Alæ hyalinae, reticulatione pilisque fuscis, costa flavida; stigmati (fig. 39) triangulari elongato, fusco ferrugineo, interne et apice flavo.

Ala anterior gutta basali fusca ad angulum axillarem;

area costali angusta, 7 venulis; ramis flexuosis 1, 3, 1; venulis gradatis 8 a procubito ad radium.

Ala posterior 6 venulis costalibus, 7 gradatis a procubito antorsum, ramis flexuosis 2, 2, 1.

Long. corp. 96 mm.

— al. ant. 10 »

— — post. 9 »

Patria. «Tonkin, rég. de Hoa-Bihu, A. de Cooman leg., 1928». Mus. de París.

MEGALÓPTEROS

Familia CAULIÓDIDOS

204. *Neochauliodes sinensis* Walk. var. *meridionalis* Weele. Tonkin, rég. de Hoa-Bihu, A. de Cooman, 1928.

205. *Neoneuromus latratus* Mac Lachl. Tonkin, rég. de Hoa-Bihu, A. de Cooman, 1928.

206. *Protohermes anticus* Walk. Tonkin, rég. de Hoa-Bihu, A. de Cooman, 1928.

MECÓPTEROS

Familia PANÓRPIDOS

207. *Neopanorpa Cavaleriei* Nav. Tonkin, rég. de Hoa-Bihu, A. de Cooman, 1928.

EMBIÓPTEROS

Familia OLIGOTÓMIDOS

208. *Oligotoma Latreillei* Ramb. Tonkin, rég. de Hoa-

Bihn, A. de Cooman, 1928; « Djouma-Dougna, Mohéli, Papier, Islas Comores, Collection Fleutiaux ».

209. *Oligotoma Masi* Nav. Tonkin, rég. de Hoa-Bihn, A. de Cooman, 1928.

PLECÓPTEROS

Familia GRIPOPTERÍGIDOS

210. *Gripopteryx Serrei* sp. nov. (fig. 40).

Similis *Michaelseni* Klap.

Caput testaceo-ferrugineum, superne fascia media longitudinali lata fusca; oculis fuscis; antennis fusco-ferrugineis, duobus articulis primis fuscis.

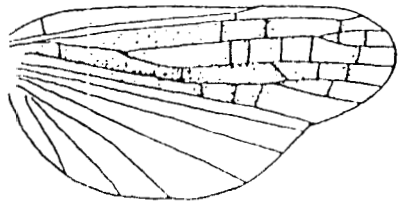


Fig. 40

Gripopteryx Serrei Nav.

Ala posterior.

(Mus. de Paris).

Abdomen fuscum, urodiis fusco-ferrugineis.

Pedes fusco-ferruginei, femoribus externe linea fusca longitudinali signatis; articulo tertio tarsi posterioris subduplo longiore primo et secundo simul sumptis.

Ala apice parabolico,

membrana leviter fusco tincta, reticulatione fusca.

Ala anterior membrana tota maculis fusco-griseis marmorata, venulis subparallelis, fere 4 præcubitalibus, 7 cubitalibus; vena axillari 2 triramosa.

Ala posterior (fig. 40) membrana haud marmorata; præter venas venulasque obscuriore; venulis in medio anteriore regularibus, in posteriore nullis.

Long. corp. ♀	8.6 mm.
— al. ant.	11
— — post.	9

Patria. Uruguay: « Cerro Colorado, Dep^t de Florida au N. de Montevideo, P. Serre, 1911 ». Mus. de Paris.

EFEMERÓPTEROS

Familia PALINGÉNIDOS

211. *Anagenesia leucoptera* Tonkin, rég. de Hoa-Bihn, A. de Cooman, 1928.

Familia EFEMÉRIDOS

212. *Ephemera sericea* Etn. Tonkin, rég. de Hoa-Bihn, A. de Cooman, 1928.

Familia POTAMÁNTIDOS

213. *Rhoenanthus ferrugineus* sp. nov.

Caput fulvo-flavum, macula inter antenas et duobus striis longitudinalibus in vertice fuscis; oculis fuscis.

Thorax ferrugineus, superne ad latera fuscescens. Pronotum transversum, margine anteriore rotundato, sulco medio longitudinali manifesto.

Abdomen subtotum ferrugineum, margine postico tergitorum pallidiore.

Pedes flavi, leves.

Alæ reticulatione fusca, membrana subtota ferrugineo tincta.

Ala anterior area costali ultra medium aliquot areolis (10-12) hyalinis; fascia grandi hyalina leviter arcuata (externe convexa) a radio ad cubitum et areolis pluribus inter hanc et alæ apicem, præcipue pone radium et sectores, hyalinis; præcubito fere ad alæ medium furcato, cubito ad basim, curva rami fere in angulum rectum, angulo proximo venæ axillari.

Log. corp.	11.5 mm
— = al. ant.	15
— — post.	7

Patria. Tengo a la vista dos ejemplares muy deteriorados. El más imperfecto pertenece al Museo Entomológico de Berlín, reducido casi a fragmentos de alas, rotulado «Indochina, Vitalis de Salvaza», con rótulo de Ulmer «*Rhoenanthus* sp. schlecht». El otro del Museo de París rotulado: «Tonkin, rég. de Hoa-Bihn, A. de Cooman, 1928». Tomo este por tipo. A pesar de su imperfección presumo que por la descripción que antecede y lo excepcional de su coloración esta especie se podrá distinguir suficientemente de sus congéneres.

Familia OLIGONÉURIDOS

215. *Elassoneuria trimentiana* Mac Lachl. Congo. «Rég. du Djoué entre Brazzaville et Reneville, Mme. I. M. Bel, 1912».

TRICÓPTEROS

Familia RIACOFÍLIDOS

216. *Rhyacophila pubescens* Pict. Gallian (Var), L. Berland, 1926, Septiembre. Creo que nunca le había visto.

Familia POLICENTRÓPIDOS

217. *Brachycentrus subnubilus* Curt. París, 10. iv. 1906, I. Sureouf.

218. *Dipseudopsis furcata* Ulm. Madagascar, Maroantsetra, E. Le Moutt, 1921; Madagascar centre.

Familia HIDROPSÍQUIDOS

219. *Æthaloptera dispar* Burm. «Congo franç. H^e M. Bo-mais, C^o Lebouc 1917; Bénoué, Lokodja, Lenfant, 1904».

220. *Macronema capense* Walk. var. *inscripta* Walk. «Djouma-Bougna. Mohéli (Iles Comores), Papier, Coll. Fleurtiaux».

221. *Macronema madagascariense* Van Noort & C. D. D. Dumont, 1924. Ulmer (Trichoptera. Macronematinae. 1907, p. 111) le da por toda localidad Madagascar.

Familia LEPTOCÉRIDOS

222. *Mystacides nigra* L. Bois de Boulogne, I. Sureouf, 1914.

223. *Cæctis testacea* Curt. Biscatorre, 10. vi. P. de Gaulle, 1909.

224. *Setodes tinciformis* Curt. Hagetuan, Landes, P. de Gaulle, 1909.

Familia LIMNOFÍLIDOS

225. *Mesophylax adpersus* Ramb. var. *canariensis* Mac Lachl. Linn. Journ. of. Zool. 1881, p. 157. «Iles Canaries, Tenerife, Agua García. 2. vi. 189, Ch. Alluand». La cita de Mac Lachlan es de Gran Canaria. Debe de ser nuevo para Tenerife. No lo había visto de Canarias. Sus dimensiones son: long. 95 mm.; ala ant. 12; ala post. 108 mm.

Familia SERICOSTÓMIDOS

226. *Sericostoma turbidum* Mac Lachl. St.-Remy-la-Val renne (Maine-et-Loire), R. du Buysson, 1920.

Dejo para ulterior estudio otros insectos y no pocos que aún poseo de aquel gran Museo parisiense; pero aprovecharé esta ocasión y la hospitalidad tan antigua y amplia que me ofrece *Brotéria*, para añadir aquí los siguientes Apéndices:

APÉNDICE 1.º

Insectos Neurópteros y afines de D. Alberto Bris,
de París

Mencionaré los dignos de mención de un lote que ofreció a mi colección D. Alberto Bris, de París, a cambio de unos pocos que él deseaba y yo pude proporcionarle.

PARANEURÓPTEROS

Lepthemis vesiculosa F. Los Castillos, Venezuela.

Diastatops obscura F. Los Castillos, Venezuela.

NEURÓPTEROS

Helicomilus festivus Ramb. Tsenge Kninga.

Suphalomilus malayanus Mac Lachl. Java? El rótulo decía «Congo fr.».

Hybris Brisi sp. nov.

Similis *H. javana* Burm.

Caput subfuscum, pone oculos fulvum, labro fusco-nigro; oculis fuscis; antennis longis, 30 mm., stigma alae anterioris superantibus, fuscis, basi fulvis, clava pyriformi, inferne anguste fulvo annulata. Pili fuscis, in fronte inter antennis fulvi.

Thorax inferne fusco-ferrugineus, fascia obliqua flavo-alba; superne flavus, ad latera fuscus, pilis fuscis, ad latera fusco-cinereis.

Abdomen inferne fusco-ferrugineum, superne basi flavum, in reliquo testaceum, ad latera nigrum; lamina subgenitali ♂ testaceo-ferruginea, nigro pilosa, postice acuta, margine infe-

riore subrecto, posteriore adscendente, leviter convexo, nullatenus concavo, superiore horizontali, leviter sinuoso; cercis superioribus longis, testaceo-ferrugineis, nigro pilosis, declivibus, arcuatis, apice decussatis; basi latera sensim usque ad medium attenuatis, in medio apicali; hindricis, apice obtusis (fig. 1).

Pedes ferruginei, fusco pilosi, cat-caribus primum tarsorum articulum excedentibus.

Alae apice acutae; stigmatate-saturate fusco-ferrugineo, elongato, 6-7 venulis comprehenso; membrana leviter ferrugineo tineta, densius in tertio apicali; reticulatione fusca, subcosta et radio testaceo-ferrugineis; area apicali triareolata; area radiali interna 7 venulis, ultima areola divisa.

Ala anterior aliquot areolis radialibus externis pariter divisis; sectore radii 6 ramis, ultimo furcato; angulo axillari leviter prominente, rotundato, ideo margine posteriore interne leviter concavo; area apicali semel bi-et 4-areolata.

Ala posterior acutior; sectore radii 6 ramis, ultimo furcato; area apicali semel (interne) biareolata.

Long. corp. ♂	28	mm.
— al. ant.	32.5	>
— — post.	29.2	>

Patria. Lo creo de China. He recibido un ejemplar ♂ de D. Alberto Bris, a quien tengo el gusto de dedicar la especie, con el rótulo «Congo»; pero es fácil que haya habido cambio en el nombre de la localidad, debiendo acaso decir «Congtcheou, Chine, como otros ejemplares de varias especies enviados por el mismo.

Grocus frontalis Burm. Java.



Fig. 1
Hybris Brisi ♂ Nav.
Extremo del abdomen.
Col. m.

MEGALÓPTEROS

Neochauliodes sundaticus Weele. Java, Sockabsami.
Neochauliodes sinensis Walk. Cong-teheou, China.
Neurhernes maculipennis Gray. Java.

MEGÓPTEROS

Neopanorpa angustipennis Westw. Java.

TRIGÓPTEROS

Polymorphatus nigricornis Walk. Cong-teheou, China.
Stenopsyche griseipennis Mac Lachl. Iunaniou, Iunann.

APÉNDICE 2."

Insectos nuevos del Museo de Génova

1. *Oligotoma Albertisi* sp. nov. (Embiópteros, Oligotómidos).

Similis *ruficollis* Sauss.

Caput fuscum, tenuiter fusco pilosum, longius latitudine, oculis fuscis parum prominentibus; margine pone oculos sensim rotundato; clypeo antice fulvo; palpis fusco-fulvis; antennis fuscis, fusco pilosis, articulis clavatis, seu apice latioribus.

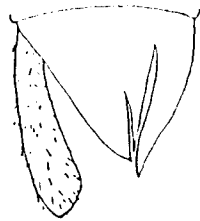


Fig. 2

Oligotoma Albertisi ♂ Nav.
 Extremo del abdomen.
 (Mus. de Génova)

Prothorax superne et inferne fulvo-testaceus, transversus, retrorsum leviter dilatatus. Meso- et metathorax concolores, opaci, haud nitidi.

Abdomen fuscum, inferne pallidius, pilosum, lobo dextro decimi tergiti styli-formi, sensim angustato, apice acuto, lobo sinistro brevior, basi lato, sensim angustato, interne in dentem arcuatum fisso; cerco sinistro articulo primo elongato, leviter apice interne dilatato (fig. 2).

Pedes fuscí, fusco pilosi.

Alae membrana tota fusco tincta, 4 lineis longitudinalibus flavidis: 1.^a pone sectorem radii ab eju: indicata divisione ad alae apicem, 2.^a pone sectorem radii ab ortu ad apicem, 3.^a ad procubiti locum, in tertio cubito leviter concolores, 4.^a pone cubitum, ad sectorem cubiti fuscí interrupta, ad medium marginem posteriorem ventrale.

Long. corp. ♂	8.2 mm.
— al. ant.	7.4 "
— — post.	6.5 "

Patria. «Nuova Guinea: Kalau, L. M. D'Albertis».

En el color del protórax se parece a la *ruficollis* Sauss., siendo diversa en lo demás.

2. *Nemura sumatrensis* sp. nov. (Pterópteros, Nemúridos).
 Fusco-nigra, prothorace elongato.

Caput (fig. 3) superne ad latera oculorum postice fulvum; oculis fusco-cinereis; ocellis fulvis, grandiusculis; pilis fulvis; antennis basi fulvis (maxima pars deest).

Prothorax (fig. 3) subduplo longior latitudine, leviter convexus, vix sculpturatus seu vermiculatus, marginibus lateralibus parallelis, angulis anticis rotundatis, sulco transverso tenui in quarto anteriore sito. Meso- et metanotum nitida.

Abdomen fuscum.

Pedes fulvi (maxima pars deest).

Alae angustae, apice elliptice rotundata, membrana fusco tincta, violaceo et viridi irideá, reticulatione fusca.

Ala anterior furca sectoris radii longiore suo pedunculo; procubito ad medium alae furcato; fere 5 venulis procubitalibus, 7 cubitalibus.

Ala posterior furca sectoris radii subaequali suo pedunculo; procubito ultra medium alae, paulo ultra divisionem sectoris furcato; paucis venulis procubitalibus et cubitalibus.



Fig. 3

Nemura sumatrensis Nav.
 Cabeza y prothorax.
 (Mus. de Génova)

Long. corp. ♀	5.2 mm.
— al. ant.	6.7 »
— — post.	5.3 »

Patria. «Sumatra: Si-Rambé, XII. 90-III. 91. E. Modigliani».

En la forma del pronoto se distingue de todas las especies de *Nemura* que conozco.

3. *Macronema Loriai* sp. nov. (Tricópteros, Hidropsíquidos).

Simile *Wallacei* Mac Lachl.

Caput facie, palpis, parte anteriore verticis cum verrucis testaceo-aurantiacis; vertice fusco; occipite testaceo; oculis fusco-nigris; antennis ala anteriore subduplo longioribus, testaceis, basi testaceo-aurantiacis, mox tractu brevi fusco, III medio, apice articulorum fisco, tertio apicali unicolore.

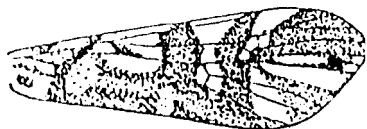


Fig. 1

Macronema Loriai ♂ Nav.

Ala anterior.
(Mus. de Génova)

Thorax inferne fusco-ferugineis. Pronotum testaceum, mesonotum fuscum, metanotum testaceum.

Abdomen inferne fulvum, superne fuscis, pilis apicalibus aureis, cercis fulvis, tenuibus.

Pedes fulvi, fulvo pilosi, pilis tibiaram posticarum longis.

Ala anterior hyalina (fig. 4), fasciis fusco-aureis; vel potius fusco-aurea, seu fasciis transversis ad earum oras fuscis, III medio fusco-aureis, striis hyalinis multiplicibus, longitudinalibus III cellulis apicalibus IV et V, alia ante medium pone procubitum, obscuriore poic cubitum; transversis basali, ante medium et ad regionem stigmatis interrupta, præcedentibus a costa ultra medium alæ; furca apicali 1 longiore suo pedunculo, 2 tertium cellule discalis penetrante; cellula discali brevi lataque, media duplo longiore; reticulacione fulva, III maculis fuscis.

Ala posterior hyalina, iridea, pubescentia fusciscente, apice distinctius, furcis, 2, 3, 5, furca apicali 5 longiore suo pedunculo.

Long. corp.	5.1 mm.	10.0 mm.
al. ant.	1.7	1.7
— — post.	3.9	9

Patria. «N. Guinea S. E. Haveri Loria, VII. XI. 93». Mus. de Génova.

APÉNDICE 3.º

Correcciones

En un trabajo «Insectos exóticos Neurópteros y afines del Museo Cívico de Génova», publicado en los Anales del mismo Museo (1929, pp. 354-389) describí varias especies dedicadas a personas, y siguiendo la regla general de añadir simplemente una *i* al apellido, excepto cuando se trata de nombre de mujer o femenino declinable en latín (v. gr. *Elisabethæ*, *Hispaniæ*, etc.), así lo hice; pero tales nombres fueron cambiados. Cúmpleme pues, hacer las convenientes rectificaciones.

Chrysopa Loriai (p. 359, en vez de *Loriæ*) (1).

Cintameva Caprai (p. 366). En las pruebas que yo vi estaba *Caprai*, que se ha cambiado en *Caprae*.

Seneera Feai (p. 371) en vez de *Fea* (2).

(1) En los mismos anales, 1908, p. 107, se imprimió *Mgopsæus Loriai* Ribaga.

(2) También se imprimió allí mismo, p. 103, *Amphigerontia Feai* Ribaga.

Entatoneura Feai (p. 382), en lugar de *Fea*. También en las pruebas estaba *Feai*.

Nothochrysa (p. 372). Escribí, como siempre, *Nothochrysa*, y así estaba en las pruebas corregidas por mí; pero después apareció *Notochrysa* en las cuatro especies que menciono. El error es manifiesto, pues Mac Lachlan al crear el género (Trans. Entom. Soc. 1868, p. 195) escribe claramente *Nothochrysa* y siempre así constantemente (pp. 207, 208, *ibid.*, etc.). La etimología es evidentemente del griego *νόθος*: bastardo.

Entatoneura Albertisi (p. 381). No *Albertisii*. Aquí se añadió una *i* sin ninguna necesidad y que yo borré en las pruebas, pues el apellido es Albertis.

Zaragoza, 13 de Diciembre de 1929.

Os Cynípides da Península Ibérica

1119

Prot. *Entomol. Rev. Ent. Soc. Lond.*, 1930, 1, p. 1119

(continuado da pag. 105, 106, 107, 1929)

13. Gen. *Xestophanes* Förster

ἔστος, liso, e *αἶψα*, pareço

Xestophanes Förster, in Verh. Ges. Wien, v. 19 Abh., p. 332, 337, 1869;
Xenophanes Thompson, in Opusc. ent., v. 8, p. 804, 1877.

Vertex et postvertex laeves; circum os, fere usque ad antennas, carinae prostant exiles et frequentes. Quae quidem carinae partem infernam genarum complectuntur. Antennae ♀ 13-articulatae, in ♂ 14-articulatae, sed in utroque sexu ultimus articulus est omnium longissimus, et probabiliter, immo fere certo, e duobus conflatur. Mesonotum laeve, fere glabrum. Sulci ut plurimum evanidi, praeter parapsidales, qui semper sunt conspicui, saltem postice. Foveolae semper prostant conspicuae. Cellula radialis in omnibus speciminibus a me visis aperta in margine (non quidem in tota longitudine) et etiam parum in apice. Areola prostat clausa vel desideratur. Prima vena radialis fere recta. Tarsorum unguiculi simplices. In ♀ tergita 2-3 abdominis coalescentia; in ♂ non concresecunt. Spinula ventralis fere non eminet, ut plurimum brevior quam in *Synergo*.

Hoc genus generationes agamicas complecti non videtur; nam tantum generationes sexuales cognoscuntur.