

## REVISION DEL GENERO NOMADA FABR. EN LAS ISLAS CANARIAS (HYMENOPTERA: NOMADIDAE)

por

G. ORTEGA y M. BAEZ

### RESUMEN

Se estudian las especies del género Nomada presentes en Canarias (N. pusilla Lep. y N. glaucopis Pèr.), haciéndose una descripción detallada de cada una de ellas y elaborándose la clave de determinación correspondiente. El texto va acompañado de los dibujos concernientes a cada especie.

### ABSTRACT

The two species of the genus Nomada that are found in the Canary Islands (N. pusilla Lep. and N. glaucopis Pèr.) are described and a key for their identification is elaborated. The text is illustrated with drawings of the species studied.

El género Nomada comprende a himenópteros parásitos con aspecto de avispa, de forma esbelta y coloración general del cuerpo negra y rojo-ferruginosa, pudiendo presentar manchas amarillas en determinadas zonas. Alas anteriores con la célula radial larga, llegando al borde superior; tres celdas cubitales, siendo la primera mayor que las restantes y la última más estrecha en su parte superior que inferiormente (fig. 1). Labro armado con frecuencia de pequeños dientes (fig. 6). Mandíbulas agudas y, por lo general,

indivisas. Antenas con el escapo grande, con 13 artejos en el macho y 12 en la hembra. Abdomen ovalado, brillante, sin escultura o con puntuación fina, y con pilosidad nula, o escasa y dispersa; con 6 segmentos en hembras y 7 en machos.

Entre las características de importancia taxonómica destacan, en la hembra, la longitud relativa de los artejos antenales (principalmente tercero y cuarto); la forma, color y tamaño de las espinas apicales situadas en la cara dorsal de las tibiae posteriores (figs. 4 y 5); el número de dientes del labro (fig. 6), la escultura y pilosidad de la cabeza y el tórax, y la posición del nervelus. Los machos presentan —a la hora de su determinación— más dificultades que las hembras, debido a que son éstas las que poseen los caracteres específicos y a que muchas peculiaridades del sexo masculino, como es la coloración, desaparecen con el tiempo en los ejemplares secos.

#### RESUMEN HISTORICO

Los estudios sobre este género en el Archipiélago han sido realizados según el siguiente orden cronológico:

- 1840: BRULLE cita por primera vez para Canarias (Gran Canaria) la especie N. pusilla (como N. flava).

- 1957: MAVROMOUSTAKIS cita, también para la isla de Gran Canaria, la misma especie.

- 1958: LIEFTINCK señala, además de la especie anterior, la presencia de una especie indeterminada y la de otra que él toma como afín a N. furva. Esta última posiblemente corresponda a N. glaucopis.

- 1978: BAEZ y ORTEGA citan por primera vez para el Archipiélago la especie N. glaucopis.

#### TAXONOMIA

##### Clave de las especies canarias

- Longitud: 7-10.5 mm. Longitud del tercer artejo antenal aproximadamente 0.75 la longitud del cuarto (fig. 2). Espinas dorso-apicales de las tibiae posteriores en las hembras curvas, juntas y oscuras (fig. 4)

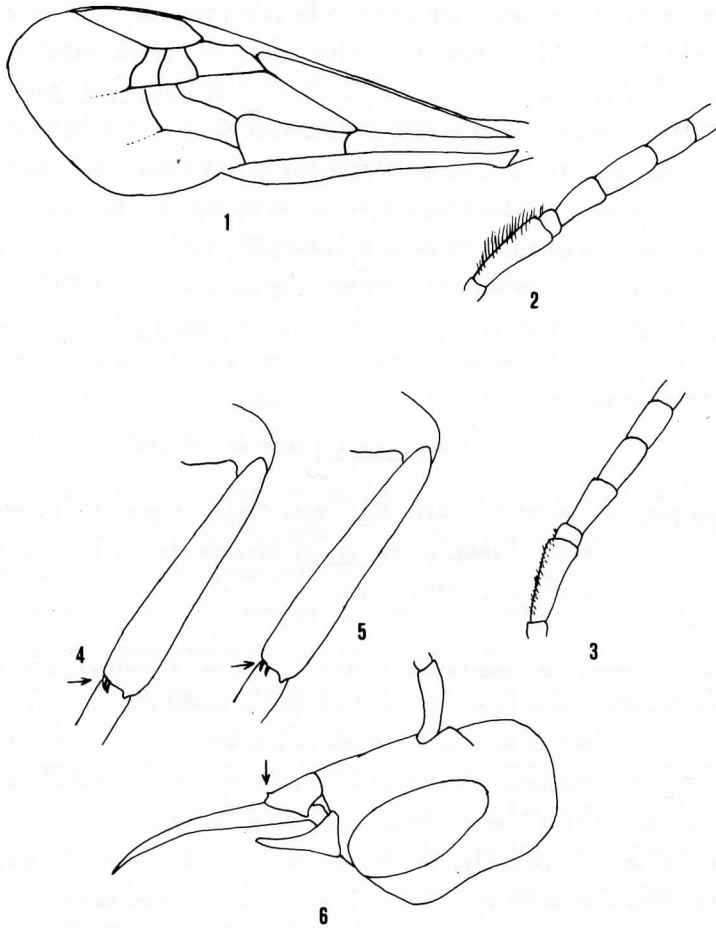


Fig. 1: Ala anterior del género Nomada Fabr.

Fig. 2: Antena de Nomada pusilla Lep.

Fig. 3: Antena de N. glaucopsis Pèr.

Fig. 4: Tibia posterior de N. pusilla ♀, vista dorsalmente y mostrando las espinas típicas.

Fig. 5: Tibia posterior de N. pusilla ♂, vista dorsalmente y mostrando las espina típicas.

Fig. 6: Vista lateral de la cabeza de N. pusilla ♀, mostrando el diente del labro.

Mesopleuras y propodeo sin mechones de pelos blanquecinos. Abdomen rojo o amarillo, con bandas apicales negras en algunos terguitos...

..... Nomada pusilla Lep.

- Longitud: 4.5-6 mm. Tercer artejo de la antena de igual longitud que el cuarto (fig. 3). Espinas dorso-apicales de las tibias posteriores en las hembras separadas y oscuras (como en la fig. 5). Mesopleuras y propodeo con mechones de pelos blanquecinos. Abdomen rojo, en algunos ejemplares muy oscuro, sin bandas apicales en los terguitos....

..... Nomada glaucopis Pér.

Nomada pusilla Lepeletier, 1841

- Nomada pusilla Lepeletier, 1841, Hist. nat. Insect. Hymén. II, p. 466; Brülle, 1840, p. 89: flava; Mavromoustakis, 1957, p. 3; Lieftinck, 1958, p. 13.

♂: Cabeza negra, fuertemente esculpida y brillante. Pilosidad larga y amarillenta, más escasa en el vértex. Base de las mandíbulas, labro, clipeo, mejillas y órbitas externa e interna en sus dos tercios inferiores de color amarillo. Mandíbulas y mejillas lisas, con puntuación escasa. Labro plano. Antenas rojizas, con el escapo amarillo en su cara ventral y negro dorsalmente; artejos centrales del flagelo negros en su superficie dorsal, abarcando esta coloración en algunos ejemplares a un número mayor de segmentos. Tercer artejo con una longitud aproximadamente igual a 0.75 la del cuarto (fig. 2).

- Tórax negro, fuertemente punteado y brillante. Pilosidad abundante y larga, de igual coloración que en la cabeza. Tubérculos pronotales, tégulas, parte anterior de las mesopleuras -debajo de dichos tubérculos- y escudete en su centro de color amarillo. En algunos ejemplares, hay un punto central en el postescudete del mismo color; en otros casos, las tégulas son rojizas y el escudete totalmente negro. Patas rojizas con manchas amarillas, principalmente en las anteriores e intermedias. Coxas, trocánteres en casi toda su extensión, y fémures ventralmente negros. Estos tres segmentos -sobre todo en las patas anteriores e intermedias- con largos y densos pe-

los en su superficie ventral. Tibias posteriores en su ápice dorsal con un pequeño diente y, a cierta distancia, dos espinas cortas, rojizas y separadas (fig. 5); entre ambas estructuras hay abundante pilosidad amarillenta. Alas anteriores con el nervelus intersticial o ligeramente postfurcal (fig. 1); ahumadas principalmente en el ápice.

Abdomen brillante, con escultura formada por finos puntos. Pilosidad escasa, más abundante en el ápice de los terguitos finales y en la cara ventral. Coloración general rojo-ferruginosa, con algunas manchas localizadas en el ápice de los terguitos- y la base del primer segmento negros. Terguitos con bandas amarillas a partir del segundo segmento; en algunos ejemplares este color falta por completo. Séptimo terguito fuertemente escotado.

Longitud: 7-10.5 mm

♀ : Semejante al macho. Base de las mandíbulas, labro, mejillas, clipeo y órbitas, salvo en su parte superior, rojizas. Algunos especímenes poseen una mancha central del mismo color en la cara. Labro con un diente central cerca del borde (fig. 6). Antenas rojizas, oscurecidas dorso-apicalmente; longitud del tercer artejo antenal igual que en el macho.

Tórax con la pilosidad, al igual que en la cabeza, erecta, larga y oscura. Tubérculos pronotales, dos manchas transversales en el ápice del pronoto, tégulas, escudete y, en algunos ejemplares, punto central del post-escudete de coloración negra. Patas rojizas, con las coxas y la base de los trocánteres negras. Espinas dorso-apicales de las tibias posteriores juntas, curvas y oscuras (fig. 4). Alas más uniformemente ahumadas que en el macho; nervelus siempre postfurcal.

Abdomen como en el macho. Coloración rojo-ferruginosa, con bandas apicales negras u oscuras que pueden extenderse desde los terguitos primero al cuarto.

Longitud: 8-10.5 mm

Distribución mundial:

Norte de Africa, Portugal, España e Islas Canarias.

Distribución insular:

Gran Canaria (BRULLE, 1840; MAVROMOUSTAKIS, 1957;

LIEFTINCK, 1958), Tenerife, Hierro, Fuerteventura y Lanzarote. (nueva cita para estas islas).

Material estudiado:

Tenerife: Izaña 26-V-57 2oo 1♀ (Arozarena leg), 31-V-55 1♀ (Arozarena leg); Hortigal 24-XI-63 1♂ (Arozarena leg); La Esperanza 19-III-67 3♂♂ 5♀♀ (Arozarena leg), 21-V-55 1♀ (Fernández leg); Los Rodeos 16-I-55 1♂ (Fernández leg), 1♀ (Arozarena leg), 12-IV-57 2♂♂ (Arozarena leg), 21-IV-57 2♂♂ (Fernández leg), 1-IV-57 2♀♀ (Fernández leg), 9-III-58 1♀ (Arozarena leg), 21-II-65 1♀ (Arozarena leg), 10-IV-62 1♀ (Arozarena leg); Valle Santiago 17-III-63 2♂♂ (Arozarena leg); Bco. Tahodio 20-II-55 1♀ (Fernández leg); El Cantillo 4-V-67 1♀ (Fernández leg); Las Cañadas 14-V-78 1♀ (Fernández leg).

El Hierro: Echedo 29-I-78 2♂♂ 4♀♀ (Báez leg.)

Gran Canaria: Tejeda 9-III-77 1♀ (Báez leg).

Lanzarote: Los Valles 20-II-79 1♂ (Báez leg), 23-II-79 2♂♂ (Báez leg).

Fuerteventura: La Asomada 21-II-80 1♂ 1♀ (Ortega leg); Tetir 18-II-80 1♂ (Ortega leg); Vallebrón 21-II-80 3♂♂ 2♀♀ (Ortega leg); Betancuria 12-II-77 1♀ (Báez leg); La Oliva 13-II-77 1♀ (Báez leg).

Nomada glaucopis Pérez, 1890

- Nomada glaucopis Pérez, 1890, Actes soc. Linn. Bordeaux XLIV, p. 194;  
? Lieftinck, 1958, p. 13: Nomada sp. aff. furva; Báez  
y Ortega, 1978, p. 195.

♂: Cabeza negra, brillante y fuertemente esculpida. Pulosidad larga, blanquecina y dispersa; más abundante sobre el clípeo, formando mechones. Base de las mandíbulas, mejillas, franja externa del labro, clípeo y órbitas externa e interna, salvo en su parte súpero-lateral, amarillo-rojizas. Mandíbulas y mejillas lisas. Labro con tres dientes cerca del borde (como en

fig. 6). Antenas de color rojo oscuro en su cara ventral, negras dorsalmente. Tercer artejo aproximadamente tan largo como el cuarto (fig. 3).

Tórax negro, rugoso y fuertemente esculpido. Pilosidad dispersa, distinguiéndose largos mechones de pelos blancos en las mesopleuras y en el propodeo. Tubérculos pronotales, una franja apical continua en el pronoto, tégulas, dos manchas sobre el escudete y otras más débiles repartidas en el mesoescudo y mesoesternito, de color rojizo oscuro. Patas rojizas, manchadas de negro en casi toda su extensión. Coxas posteriores dorsalmente, y fémures y trocánteres del mismo par de patas en su cara ventral con una escobilla blanquecina de pelos. Espinas dorso-apicales de las tibias posteriores separadas y de color pálido (como en fig. 5). Alas ahumadas, las anteriores en su ápice principalmente. Nervelus postfurcal.

Abdomen liso, brillante, con pilosidad corta y dispersa; más abundante en el borde apical de los terguitos finales y en la cara ventral. Coloración rojo oscuro, con la base del primer segmento y pequeñas manchas laterales en los siguientes, negros. Terguito séptimo fuertemente escotado.

Longitud: 4.5 mm

♀: Semejante al macho. Labro con dos dientes cerca del borde (como en fig. 6). Manchas de la cabeza y del tórax de color más rojo que en aquel sexo. Mesopleuras también rojizas. Pilosidad del tórax mucho más escasa que en el macho, existiendo también mechones en el propodeo y mesopleuras. Fémures posteriores sin la escobilla de pelos ventral. Tibias del mismo par de patas con las espinas dorso-apicales separadas y de color oscuro.

Abdomen como en el macho. Coloración algo más clara.

Longitud: 5-6 mm

Distribución mundial:

Paleártico occidental (Italia, Francia, España, Portugal, Norte de Africa e Islas Canarias).

Distribución insular:

Gran Canaria (LIEFTINCK, 1958), Tenerife (BAEZ y ORTEGA, 1978).

Material estudiado:

Tenerife: Las Cañadas 19-V-65 1♀ (Arozarena leg),  
31-V-56 1♀ (sin colector); Los Rodeos 28-II-60 1♀ (Arozarena leg), 25-II-60  
1♂ (Arozarena leg); La Esperanza 7-IV-65 1♀ (Arozarena leg).

## AGRADECIMIENTOS

Los autores agradecen la valiosa ayuda prestada por el Dr. M. Schwarz  
(Austria).

(Recibido el 27 de Junio de 1980)

Departamento de Zoología  
Universidad de La Laguna  
Tenerife. Islas Canarias

## BIBLIOGRAFIA

- BAEZ, M. y G. ORTEGA, 1978. Lista preliminar de los Himenópteros de las  
Islas Canarias. Bol. Asoc. esp. Entom., 2: 185-199.
- BRULLE, A., 1840. Hyménoptères. In: Webb & Berthelot, Histoire Naturelle  
des Iles Canaries, 2: 84-93.
- DUSMET Y ALONSO, J.M., 1913. Los Apidos de España. IV. Género Nomada Fabr.  
Mem. R. Soc. Hist. nat., 9 (Mem. 2ª): 1-193.
- LIEFTINCK, M. A., 1958. A preliminary account of the bees of Canary Islands  
(Hym. Apoidea). Commt. Biol., 18 (5): 1-34.
- MAVROMOUSTAKIS, G.A., 1957. Entomological Results of the Finnish Expedi-  
tion to the Canary Islands, 1947-1950. Nº 13. Hymenoptera, Apoidea  
Commt. Biol., 16 (12): 1-3.
- RICHARDS, O.W., 1977. Hymenoptera. Introduction and key to Families. Handbk.  
Ident. Br. Insects, VI (1): 1-100.