

**EL PRIMER REPRESENTANTE DE LA FAMILIA
PTINIDAE (COL.) DE LAS ISLAS SALVAJES:
Sphaericus bicolor n. sp.**

por
X. BELLÉS

RESUMEN

Se presenta la descripción de Sphaericus bicolor n. sp., primer representante de la familia Ptinidae (Col.) descubierto en las Islas Salvajes.

La nueva especie se relaciona con S. simplex Wollaston, de las islas de Gomera y Hierro, S. albopictus Wollaston, de Madeira, y S. orbicularis Har. Lindberg, de Tenerife.

ABSTRACT

In this paper it is presented the description of Sphaericus bicolor n. sp., first representative of the family Ptinidae (Col.) discovered in the Salvages Islands.

The new species is related to S. simplex Wollaston, from Gomera and Hierro islands, S. albopictus Wollaston, from Madeira, and S. orbicularis Har. Lindberg, from Tenerife.

Pocas son las especies citadas de las Islas Salvajes en la clásica obra de WOLLASTON sobre la coleopterofauna de las islas atlánticas (1865), y, en particular, ninguna perteneciente a la familia Ptinidae; ello debe atribuirse, sin duda, a la insuficiencia de las prospecciones faunísticas de la época en aquellas islas. No resulta extraño, por consiguiente, que las recientes campañas entomológicas llevadas a cabo en las Salvajes hayan aportado numerosos e interesantes resultados, entre los cuales se cuenta el hallazgo de la nueva especie de Sphaericus que se describe a continuación.

Contrastando con la pobreza en especies que hallamos en el continente africano, el género Sphaericus se encuentra extraordinariamente diversificado en las islas atlánticas, fenómeno que resultará de utilidad notable a la hora de reconstruir la historia evolutiva del género. La presente nueva especie viene a llenar un hueco en el conocimiento biogeográfico que faltaba por cubrir, de ahí su interés.

Sphaericus bicolor n. sp. (fig. 1)

Tipo: ♂, Gran Pitón (Islas Salvajes), 26-29 de Febrero de 1976, P. OROMÍ leg. (Museo de Ciencias Naturales de Santa Cruz de Tenerife). Paratipos: una numerosa serie de ejemplares de ambos sexos recogidos con el tipo.

Longitud: 1.4-1.9 mm (considerando la distancia desde el borde anterior del pronoto al ápice de los élitros). Cabeza suavemente punteada y cubierta de pubescencia blanca, ojos pequeños y muy convexos, antenas de color testáceo, gráciles, alcanzando o sobrepasando la mitad de la longitud del cuerpo. Pronoto más largo que ancho, de lados arqueados, con su máxima anchura en el medio, cubierto de pubescencia escamosa blanca, que puede faltar total o parcialmente en los ejemplares rozados, en los cuales puede verse su superficie de color negro y finamente granulosa. Élitros desde moreno oscuro a testáceo claro, relativamente alargados y de lados subparalelos, puntuación poco densa, formada por fositas poco profundas e irregularmente dispuestas, pubescencia formada por escamas blancas de forma oval, del mismo tipo que las que cubren el pronoto, y de distribución irregular, además de una suerte de sedas más finas asimismo blancas e insertas en las fositas. Fémures de color moreno oscuro, tibias y tarsos testáceo claro. Edeago según las figuras 3 y 4.

Dimorfismo sexual poco aparente, las ♀ ♀ suelen ser algo mayores y con las antenas más cortas.

OBSERVACIONES: Su congénere más próximo es S. simplex Wollaston, conocido de las islas de Gomera y Hierro, del cual se separa bien merced a diversos detalles relativos a la forma subcilíndrica del pronoto y su superficie más groseramente punteada, así como el contorno de los élitros, más ovales

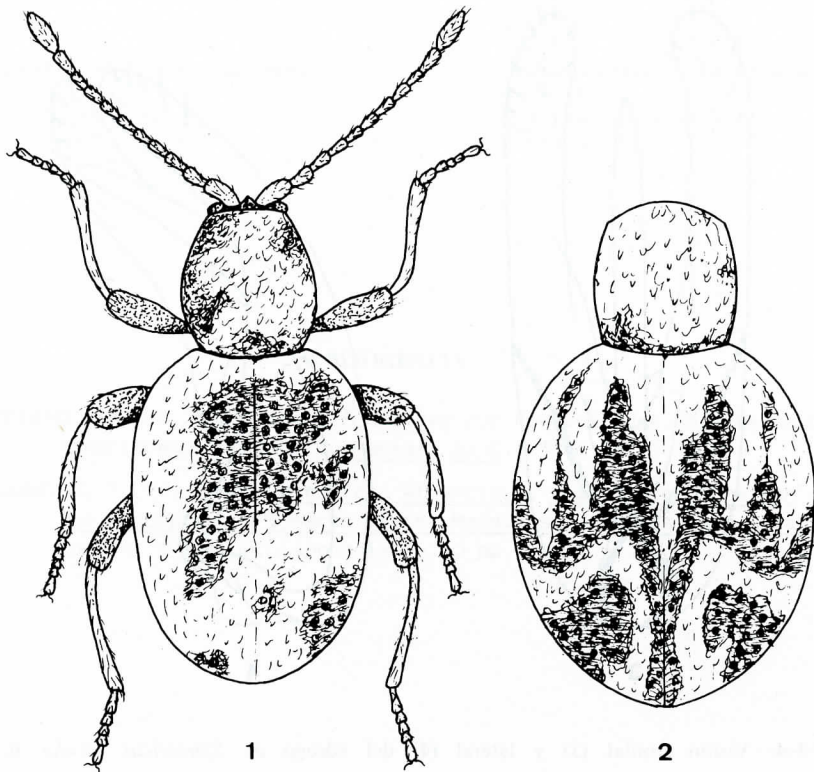


Fig. 1-2: Visión de conjunto de *Sphaericus bicolor* n. sp. (1) y pronoto y élitros de *S. simplex* Wollaston (2).

y con la puntuación más densa y formada por fositas más profundas y de menor diámetro; la pubescencia escamosa de los mismos adopta una distribución bastante bien definida (fig. 2) y por otro lado los fémures presentan el mismo color testáceo que las tibias y tarsos. También podría relacionarse con *S. albopictus* Wollaston, de Madeira y *S. orbicularis* Har. Lindberg (1953), de Tenerife; pero la talla mucho menor, la su-

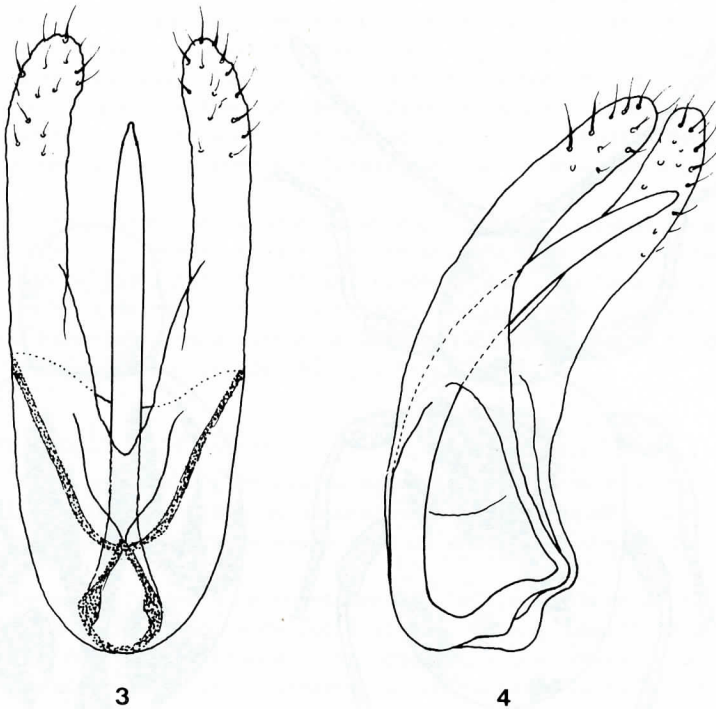


Fig. 3-4: Visión frontal (3) y lateral (4) del edeago de *Sphaericus bicolor* n. sp.

perficie del pronoto casi lisa, y los fémures, tibias y tarsos concolores del primero, así como la forma subovoidea de los élitros y la distinta pubescencia del segundo, separan perfectamente estas dos especies de la descrita aquí.

AGRADECIMIENTOS

No quiero terminar esta breve nota sin antes agradecer al Dr. P. OROMÍ la gentileza de haberme confiado la descripción de esta novedad, y al Dr. J. MÉNIER el préstamo de diversas especies de *Sphaericus* -algunas de las cuales clasificadas probablemente por el propio WOLLASTON- que han

servido para verificar las comparaciones, y que se conservan en la colección PIC del Muséum National d'Histoire Naturelle, de París.

(Recibido el 10 de octubre de 1980)

Instituto de Química Bio-Orgánica
(C. S. I. C.)
C/ J. Girona Salgado s.n.
Barcelona-34

BIBLIOGRAFIA

- LINDBERG, HARALD, 1953: Zweiter Beitrag zur Kenntnis der Käferfauna der Kanarischen Inseln.- Commentat. biol., 13 (12): 1-18 pp.
- WOLLASTON, T. V., 1865: Coleoptera Atlantidum, being an enumeration of the Coleopterous Insects of the Madeiras, Salvages, and Canaries. London. 1-526 pp. (appendix 1-140 pp.).

