

El género *Netelia* Gray, 1860, en las Islas Canarias (Hym., Ichneumonidae, Tryphoninae)

G. ORTEGA* & M. BÁEZ**

*Museo Insular de Ciencias Naturales, Apartado 853, Santa Cruz de Tenerife, Islas Canarias.

**Departamento de Zoología, Facultad de Biología, Universidad de La Laguna, Tenerife,
Islas Canarias

(Aceptado el 4 de mayo de 1989)

ORTEGA, G. & BÁEZ, M., 1990. The genus *Netelia* Gray, 1860, in the Canary Islands (Hym., Ichneumonidae, Tryphoninae). *Vieraea* 19: 277-285

ABSTRACT: The genus *Netelia* Gray in the Canary Islands is revised. The species *N. lineolatus*, *N. ahngeri*, *N. semenowi*, *N. arabs* and *N. valvator* are recorded for the first time in the archipelago.

Key words: *Netelia*, Ichneumonidae, Hymenoptera, Canary Islands.

RESUMEN: Se revisa el género *Netelia* Gray en las Islas Canarias, citándose por primera vez para el archipiélago las especies *N. lineolatus*, *N. ahngeri*, *N. semenowi*, *N. arabs* y *N. valvator*.

Palabras clave: *Netelia*, Ichneumonidae, Hymenoptera, Islas Canarias.

INTRODUCCION

Continuando con una de las líneas de investigación del Museo de Ciencias Naturales de Santa Cruz de Tenerife sobre el estudio de los Icnemónidos de las Islas Canarias, centramos en este caso nuestra atención en el género *Netelia* Gray, 1860, único representante -junto con *Phytodietus* Gravenhorst, 1829- de la subfamilia Tryphoninae en el Archipiélago, perteneciendo ambos a la tribu *Phytodietini*.

Los estudios realizados sobre *Netelia* Gray en las Islas se limitan a las citas reseñadas por diversos autores, iniciadas cronológicamente por PEREZ (1895) que destaca la presencia de *N. testaceus* (Grav.) en Tenerife y Gran Canaria, y de *N. virgatus* (Grav.) en la última isla. En este caso, la referencia dada por dicho autor debe tratarse, según nuestros estudios, de una identificación errónea ya que el subgénero *Bessobates* Townes & Gupta, al que pertenece *N. virgatus* (Grav.), no ha sido hasta ahora encontrado en el archipiélago.

La especie *N. testaceus* (Grav.) vuelve a ser citada por SEYRIG (1935) y HELLEN (1949) para Gran Canaria y Tenerife, respectivamente. Al mismo tiempo, HELLEN (op. cit.) señala la presencia en Canarias (Tenerife y Gran Canaria) de *N. maltractatus* (Roman), bajo la denominación *Paniscus maltractus* Rom., especie considerada posteriormente por DELRIO (1975) sinónima de *N. fuscicarpus* (Kok.). No obstante, los ejemplares estudiados por HELLEN (1949) fueron erróneamente identificados, tratándose en realidad de la especie *N. testaceus*.

En 1985, IZQUIERDO y REY citan *N. testacea* (Grav.) var. *melanura* (Thoms.) para Fuerteventura y *N. lineolatus* (Costa) para la isla de Tenerife. Revisando el material correspondiente a dichas especies, se ha constatado que ambas han sido objeto de identificación errónea, perteneciendo los ejemplares a *N. ahngeri* (Kok.) y *N. semenowi* (Kok.), respectivamente.

Al mismo tiempo, las citadas autoras amplían los datos de distribución de *N. testaceus* en el Archipiélago.

MATERIAL ESTUDIADO

El material estudiado en la presente revisión forma parte de las colecciones del Museo Insular de Ciencias Naturales de Santa Cruz de Tenerife (TFMC), Museo Nacional de Ciencias Naturales de Madrid (MNCN), Museo Zoológico de Helsinki (ZMH) y de las colecciones particulares de M. Báez (MB) y F. La Roche (FLR).

TAXONOMIA Y DISTRIBUCION

El género *Netelia* Gray posee una amplia distribución mundial, distinguiéndose entre sus principales características la presencia de unas mandíbulas dobladas con el diente inferior muy pequeño y casi oculto por el superior, los ojos y ocelos grandes, las órbitas internas escotadas en oposición a la inserción de las antenas, y el ocelo lateral casi contactando con el ojo adyacente. El propodeo carece de quillas, existiendo restos dentiformes de la carena transversa apical, posteriormente a la cual el tegumento se presenta estriado. El nervellus se halla interceptado por encima de su centro. El ovopositor se presenta corto, con una longitud igual a la altura apical del abdomen o, como máximo, el doble de ésta, y progresivamente aguzado hacia el ápice.

Las especies de *Netelia* poseen hábitos crepusculares o nocturnos. Sus hospedadores habituales, principalmente larvas de lepidópteros, suelen encontrarse libremente en la hierba, sin ocultarse en el interior de estructuras foliares.

De los ocho subgéneros existentes a nivel mundial, según TOWNES (1969) y DELRIO (1975), sólo dos están representados hasta el momento en el Archipiélago: *Paropheltes* Cameron, 1907 y *Netelia* (s. str.).

Clave de las especies presentes en las Islas Canarias

- 1 - Escudete no totalmente bordeado por las carenas laterales; como máximo, éstas se extienden hasta la mitad de su longitud. Tórax generalmente manchado de amarillo (fig. 2).....
.....(subgénero *Paropheltes*).....*N. lineolatus* (Costa)
- Escudete con las carenas laterales perfectamente visibles y bordeándolo hasta su extremo apical. Tórax generalmente no manchado de amarillo (salvo en *N. semenowi*, fig. 8).....
.....(subgénero *Netelia*).....2
- 2 - Vértex, estigma y antenas oscuros, casi negros. Coloración del cuerpo marrón-rojiza. Nervulus situado a una distancia de la vena basal aproximadamente igual a 0.2 su longitud (fig. 5).....*N. ahngeri* (Kok.)
- Vértex, estigma y antenas nunca negros, o muy oscurecidos, conjuntamente. Coloración del cuerpo rojiza, nunca oscurecida. Nervulus situado a una distancia de la vena basal mayor que 0.2 su longitud (figs. 9, 14).....3
- 3 - Tórax claramente manchado de amarillo; las manchas bien definidas (fig. 8). Nervulus nunca flexionado a la altura de su centro (fig. 9). Ramellus puntiforme, casi imperceptible. Espiráculos propodeales más o menos elípticos, pero nunca claramente alargados.....
.....*N. semenowi* (Kok.)
- Tórax con delicadas manchas blancuzcas o totalmente rojizo. Nervulus claramente flexionado cerca de su centro hacia el borde externo del ala (fig. 14). Ramellus muy corto o largo, nunca imperceptible. Espiráculos propodeales notablemente alargados (fig. 14).....4
- 4 - Mesoscuto con cuatro delicadas manchas blancuzcas. Cara y órbitas del mismo color.....
.....*N. arabs* (Strand)
- Mesoscuto rojizo, al igual que el resto del tórax. Órbitas manchadas de amarillo.....5
- 5 - Carena occipital completa. Vértex negro, en ocasiones amarillo. Espiráculos del segmento 1 situados a una distancia 0.4 de la base. Flagelo con 47 artejos. Tamaño corporal pequeño (11-15 mm).....
.....*N. valvator* Aub.
- Carena occipital algo borrada centralmente. Vértex nunca negro. Espiráculos del segmento 1 situados a una distancia 0.3 de la base (fig. 15). Flagelo con 50-56 artejos. Tamaño corporal más grande (15-20 mm).....*N. testaceus* (Grav.)

Netelia (Paropheltes) lineolatus (Costa, 1883)

-Paniscus lineolatus Costa, 1883. Atti. Reale Ac. Sci. Fis. Mat. Napoli, 1: 1000.

♀ : No poseemos entre el material estudiado ejemplares pertenecientes a este sexo, por lo que pasamos a describir el macho, no sin antes indicar que, según DELRIO (1975), ambos sexos son semejantes.

♂ : Cabeza fuertemente transversa y estrechada dorsalmente (fig. 1). Pilosidad escasa y larga sobre la cara, clípeo y mandíbulas; prácticamente nula en las restantes zonas. Tegumentos delgados, sin escultura, muy lisos y brillantes en el vértex y, principalmente, en la frente. Coloración amarilla, algo pardusca en el centro de la cara y clípeo, frente, occipucio y sienas, a excepción de las órbitas externas. Carena occipital anchamente interrumpida centralmente. Antenas marrón rojizas, con 43 artejos. Postannellus aproximadamente 1.25 tan largo como el segundo artejo flagelar; éste y el siguiente casi iguales en longitud.

Tórax con tegumentos brillantes y finamente esculpidos. Pilosidad blanquecina, corta y relativamente abundante. Coloración marrón con manchas amarillas bien definidas en distintas partes: en la base del pronoto hay dos manchas lineales que se extienden lateralmente hacia las propleuras; en el mesoscudo se distinguen cuatro manchas según se indica en la figura 2; en los bordes laterales del escudete existen dos manchas laterales del mismo color que convergen hacia su ápice; en las mesopleuras se distinguen, asimismo, dos manchas, una en el límite pleural de la carena prepectal, y otra en el suballarum; postescudete también manchado. Notauli indicados basalmente (fig. 2). Escudete con las carenas laterales extendidas sólo en su base. Propodeo con fina estriación transversal y con las carenas laterales (resto de la carena transversal apical) no muy patentes (fig. 6). Espiráculos grandes y ovalados. Patas marrón-rojizas, largas y delgadas. Nervulus a una distancia del nervio basal algo mayor que 0.3 su longitud; sin flexión y algo inclinado.

Gáster marrón, con el primer segmento rojizo. Este gradualmente ensanchado dorsalmente desde los espiráculos y con muy poca curvatura, visto de perfil (fig. 3).

Longitud: 10 mm.

Distribución mundial: Italia, Suiza, Argelia, Canarias (nueva cita).

Distribución insular: Lanzarote

Material estudiado:

Lanzarote: Tinajo, 14-IV-1984, 1 ♂ (F. La Roche leg., FLR).

Netelia (Netelia) ahngeri (Kokujev, 1906)

-Paniscus ahngeri Kokujev, 1906. Rev. Ent., 6: 165.

-Sub nomine Netelia (Netelia) testacea (Grav., 1829) var. melanurus (Thomson, 1888); IZQUIERDO y REY, 1985: 106.

♀ : Cabeza de color marrón-rojizo con las órbitas externas e internas claramente manchadas de amarillo. Tegumentos brillantes, principalmente a nivel de la frente y vértex; finamente esculpidos, apreciándose más la escultura en la cara y clípeo. Pilosidad muy corta y blanca, casi nula en la frente, y más larga sobre el centro y ápice del clípeo. Carena occipital ligeramente borrada centralmente. Sienas de altura algo menor que el diámetro mayor de uno de los ocelos laterales (fig. 4). Mandíbulas y palpos rojizos; los dientes mandibulares marrones, casi negros. Antenas oscuras, casi negras centralmente y más claras en la base y ápice. Flagelo con 52-53 artejos. Postannellus aproximadamente 1.2 la longitud del segundo artejo; éste y el siguiente casi iguales.

Tórax de color marrón rojizo, con tegumentos brillantes a nivel de la parte superior de las pleuras, mesoscudo y partes latero-apicales del propodeo; el resto del tórax se presenta con tegumentos más o menos mates. Pilosidad blanca y muy corta, aunque abundante. Escultura formada por finas puntuaciones salvo a nivel del propodeo, propleuras y metapleuras, donde aparecen estriaciones transversales más o menos paralelas entre sí. La escultura es mucho más patente a nivel de las mesopleuras y metasterno, y más delicada en el mesoscudo, donde casi no se aprecia. Mesoscudo con los notauli casi extendidos hasta su mitad. Escudete bordeado hasta su ápice por las carenas laterales. Propodeo con los restos latero-apicales de la carena transversal posterior bien patentes, extendiéndose hasta esta zona las estriaciones

transversales que comienzan en la base de dicho segmento. Espiráculos alargados y grandes. Patas largas y delgadas, de color marrón-rojizo. Último segmento tarsal aproximadamente 1.5 la longitud del artejo precedente. Nervulus separado por una distancia igual a 0.2 su longitud del nervio basal; con una flexión aproximadamente en su centro (fig. 5). Ramellus muy corto, a veces puntiforme.

Gáster de color marrón-rojizo, siendo muy oscuros, casi negros, el ápice del abdomen, a partir del segmento V, y los pleuritos de los segmentos anteriores. Base del primer terguito manchada en mayor o menor grado de negro. Pilosidad muy corta y abundante. Tegumentos muy lisos y brillantes. Primer segmento débilmente arqueado y ensanchado progresivamente a partir de los espiráculos; éstos situados a una distancia 0.35 de la base del segmento. Ovipositor rojizo, de longitud aproximadamente igual a la del primer segmento del gáster. Valvas oscuras y muy pilosas.

Longitud: 14-18 mm.

♂ : Semejante a la hembra. Flagelo con 48-50 artejos. Longitud: 15-17 mm.

Distribución mundial: Irán, Rusia, Marruecos (Sahara), Argelia, Tunicia, Libia, Canarias (nueva cita).

Distribución insular: Fuerteventura, Hierro.

Material estudiado:

Fuerteventura: La Asomada, 21-II-1980, 1 ♂ 2 ♀♀ (G. Ortega leg., TFMC), 6-XII-1979, 1 ♀ (G. Ortega leg., TFMC); Catalina García, 15-IV-1934, 1 ♀ (A. Cabrera leg., MNCN); Vega de Río Palmas, 15-III-1935, 1 ♂ (A. Cabrera leg., MNCN); Rosa Ucala, 5-III-1935, 1 ♀ (A. Cabrera leg., MNCN); Tetir, 21-II-1980, 1 ♀ (G. Ortega leg., TFMC); Villaverde, 21-II-1980, 3 ♂♂ (G. Ortega leg., TFMC).

Hierro: El Pinar, 8-III-1984, 2 ♀♀ (F. La Roche leg., FLR); Hoya de los Roques, 9-III-1984, 2 ♀♀ (F. La Roche leg., FLR); Llano Tisamar, 6-III-1984, 3 ♂♂ 1 ♀ (F. La Roche leg., FLR).

Netelia (Netelia) semonowi (Kokujev, 1899)

-Paniscus semonowi. Kokujev, 1899. Horae Soc. ent. Rossicae, 34: 131, 145, 151.

-Sub nomine Netelia (Paropheltes) lineolatus (Costa); IZQUIERDO y REY, 1985: 106-107.

♀ : Cabeza de coloración rojiza con las órbitas externas e internas, la cara -salvo una franja central longitudinal-, el clipeo -salvo su base y ápice-, y el vértex de color amarillo. Pilosidad muy corta y blanquecina; los pelos más largos y en la superficie central y apical del clipeo. Tegumentos lisos y brillantes, salvo en la superficie facial donde la escultura, formada por finas puntuaciones, es más notable. Mandíbulas rojizas con los dientes marrones. Sienes aproximadamente de igual altura que el diámetro mayor de uno de los ocelos laterales (fig. 6). Ocelos laterales bordeados internamente por una franja negra. Antenas rojizas, oscurecidas apicalmente. Flagelo con 46 artejos. Postannellus casi 1.25 la longitud del segundo artejo (fig. 7); éste y el tercero iguales.

Tórax con tegumentos brillantes y finamente punteados, salvo en las propleuras y dorso del propodeo donde aparecen finas estriaciones paralelas entre sí. Pilosidad muy abundante, aunque corta y blanca. Coloración rojiza, distinguiéndose las siguientes manchas amarillas bien delimitadas: una longitudinal en la parte anterior de las propleuras, que alcanza hasta el centro del pronoto; cuatro manchas lineales sobre el mesoscudo (fig. 8); dos laterales y dos centrales, que corren junto a los notauli; dos manchas sobre el escudete, coincidiendo con las carenas laterales que bordean a éste (fig. 8); dos situadas entre el mesoscudo y el escudete, en el borde superior de la axila; y tres manchas en la mesopleura, una de ellas sobre el subalarum. Mesoscudo con los notauli patentes (fig. 8). Escudete bordeado totalmente por las carenas laterales. Postescudete protuberante y ligeramente manchado de amarillo. Propodeo con su superficie dorsal presentando delicadas estrías transversales; espiráculos pequeños y relativamente elípticos, pero nunca claramente alargados. Restos latero-apicales de la carena transversal posterior notables y ligeramente manchados de amarillo. Nervulus separado por una distancia aproximadamente igual a la mitad de su longitud, del nervio basal; ligeramente inclinado, pero nunca flexionado (fig. 9). Ramellus puntiforme. Patas rojizas, delgadas y largas.

Gáster con tegumento algo brillante y pilosidad abundante y corta, blanquecina.

Coloración rojiza homogénea, algo oscurecida en el ápice de los esternitos. Primer segmento débilmente arqueado visto de perfil; sus espiráculos situados a una distancia 0.3 de su base. Ovipositor rojizo, de longitud aproximadamente igual a la de los segmentos I-II juntos. Valvas oscuras y pilosas.

Longitud: 12 mm.

♂ : Semejante a la hembra. Longitud: 12 mm.

Distribución mundial: Rusia, China, Irán, Canarias (nueva cita).

Distribución insular: Tenerife (citada por IZQUIERDO y REY (1985) como *N. lineolatus*), Gran Canaria.

Material estudiado:

Tenerife: Arico, 4-XI-1911, 1 ♂ (A. Cabrera leg., MNCN); Bajamar, 7-V-1909, 1 ♀ (A. Cabrera leg., MNCN); La Cuesta, V-1912, 1 ♂ (M. Escalera leg., MNCN); La Laguna, 6-XII-1915, 1 ♀ (A. Cabrera leg., MNCN), 20-IV-1917, 1 ♀ (A. Cabrera leg., MNCN), 26-XI-1927, 1 ♀ (A. Cabrera leg., MNCN), 17-XI-1919, 1 ♀ (A. Cabrera leg., MNCN), 25-XII-1920, 1 ♀ (A. Cabrera leg., MNCN), 27-III-1980, 1 ♂ (M. Báez leg., TFMG); Mña. de Guerra, 23-II-1902, 1 ♀ (A. Cabrera leg., MNCN), 19-III-1905, 1 ♀ (A. Cabrera leg., MNCN).

Gran Canaria: Bco. La Mina, 31-XII-1987, 1 ♀ (M. Báez leg., MB).

Netelia (Netelia) arabs (Strand, 1911)

-*Paniscus arabs* Strand, 1911. Mitt. Zool. Mus. Berlin, 5: 495.

♀ : Cabeza de color amarillo-blancuzco. Triángulo ocelar de color blanco con una delicada línea oscura bordeando los ocelos. Tegumentos lisos y brillantes, principalmente en la frente y vértex. Escultura formada por puntuaciones finas pero patentes, sobre todo a nivel de la cara y el clípeo. Pilosidad delicada, blanca y no muy abundante; los pelos más largos y claramente visibles sobre el centro y ápice del clípeo. Carena occipital algo borrada en el centro. Sienas con una altura algo menor que la longitud de uno de los ocelos laterales (fig. 10). Mandíbulas amarillo-rojizas, más oscuras que el resto de la cabeza; dientes de color marrón oscuro. Antenas largas, amarillo rojizas, más oscuras que el resto de la cabeza. Flagelo con 45 artejos; postannellus aproximadamente 1.5 la longitud del segundo artejo (fig. 11); éste y el tercero casi iguales.

Tórax de color amarillo-rojizo, más oscurecido sobre su superficie dorsal. Propleuras y mesopleuras, debajo de las inserciones alares, algo más blanquecinas. Mesonoto con cuatro manchas lineales, poco patentes, de color blancuzco: dos en los límites laterales de dicho esclerito, y dos centrales que corren junto a los notauli. Pilosidad muy corta, aunque abundante, y blanca. Tegumentos brillantes, principalmente a nivel de las pleuras. Escultura formada por finas puntuaciones, haciéndose en el propodeo estriada transversalmente aunque no deja de ser delicada. Mesoscuto con los notauli extendidos hasta su centro. Escudete bordeado hasta su ápice por las carenas laterales. Propodeo con los restos latero-apicales de la carena transversal posterior. Espiráculos alargados. Mesosterno notablemente protuberante en relación con el resto del tórax. Patas largas y delgadas de color marrón-rojizo. Los tarsos de las patas anteriores e intermedias, así como la totalidad de las patas posteriores, algo más oscurecidos. Nervulus separado por una distancia igual a la mitad de su longitud de la vena basal; ligeramente flexionado encima de su centro.

Gáster de color marrón-rojizo, notablemente oscurecido a partir del segmento IV. Pilosidad abundante y corta, blanquecina. Tegumentos muy brillantes. Primer segmento muy débilmente arqueado visto de perfil. Espiráculos situados a una distancia 0.3 de la base. Ovipositor rojo oscuro, con una longitud aproximadamente igual a la del primer segmento. Valvas oscuras y muy pilosas.

Longitud: 12.5 mm.

♂ : No hemos encontrado ejemplares pertenecientes a este sexo entre el material estudiado. Según la descripción que ofrece DELRIO (1975) de esta especie, ambos sexos son morfológicamente semejantes.

Distribución mundial: Marruecos, Argelia, Tunicia, Libia, Somalia, Sudán, Canarias (nueva cita).

Distribución insular: Fuerteventura.

Material estudiado:

Fuerteventura: La Oliva, 6-XII-1979, 1 ♀ (G. Ortega leg., TFMC).

Netelia (Netelia) valvator Aubert, 1968

-Netelia ocellaris (Thomson, 1888) valvator Aubert, 1968. Bull. Soc. ent. Mulhouse, nov-dec: 100-101.

♀ : Carecemos de ejemplares de este sexo entre el material estudiado. No obstante, según la descripción original de AUBERT (1968) y la que ofrece acerca de esta especie DELRIO (1975), ambos sexos son similares morfológicamente.

♂ : Cabeza de coloración rojiza con las órbitas externas e internas manchadas de amarillo y el triángulo ocelar negro. Tegumentos brillantes, algo más mates en la cara y clípeo, donde la escultura se hace más notablemente punteada. Pilosidad blanca y corta, abundante; más larga, como en las especies anteriores, sobre el centro y borde del clípeo. Mandíbulas y palpos rojizos; los dientes casi negros. Sienas con una altura algo menor que el diámetro mayor de uno de los ocelos laterales (fig. 12). Antenas rojizas. Flagelo con 47 artejos; postannellus aproximadamente 1.5 la longitud del segundo artejo (fig. 13); éste y el siguiente iguales.

Tórax rojizo, más oscurecido en el mesoscudo y mesopleuras. Tegumentos muy brillantes, con escultura finamente punteada; estriada en el propodeo, propleuras y metapleuras. Pilosidad corta, blanquecina y abundante. Mesoscudo con los notauli extendidos casi hasta su centro. Escudete totalmente bordeado por las carenas laterales. Propodeo con los restos latero-apicales de la carena transversal posterior bien patentes; su superficie dorsal finamente estriada transversalmente. Espiráculos alargados y estrechos. Patas rojizas, largas y delgadas. Nervulus situado a una distancia del nervio basal igual a 0.4 su longitud (fig. 14).

Cáster con pilosidad blanca, corta y abundante. Tegumentos muy brillantes. Coloración marrón-rojiza, notablemente oscurecida en determinadas zonas, principalmente en el ápice. Primer segmento con los espiráculos situados a una distancia 0.4 de su base.

Longitud: 12-14 mm.

Distribución mundial: Francia, Italia, España, Suiza, Argelia, Marruecos, Tunicia, Libia, Israel, Canarias (nueva cita).

Distribución insular: Tenerife.

Material estudiado:

Tenerife: Costa Sur, 9-IV-1963, 1 ♂ (R. Arozarena leg., TFMC); Zamora (Los Reales), 17-II-1984, 1 ♂ (F. La Roche, FLR); Los Rodeos, 30-XII-1962, 1 ♂ (R. Arozarena leg., TFMC); Santa Cruz, 26-I-1967, 1 ♂ (R. Arozarena leg., TFMC).

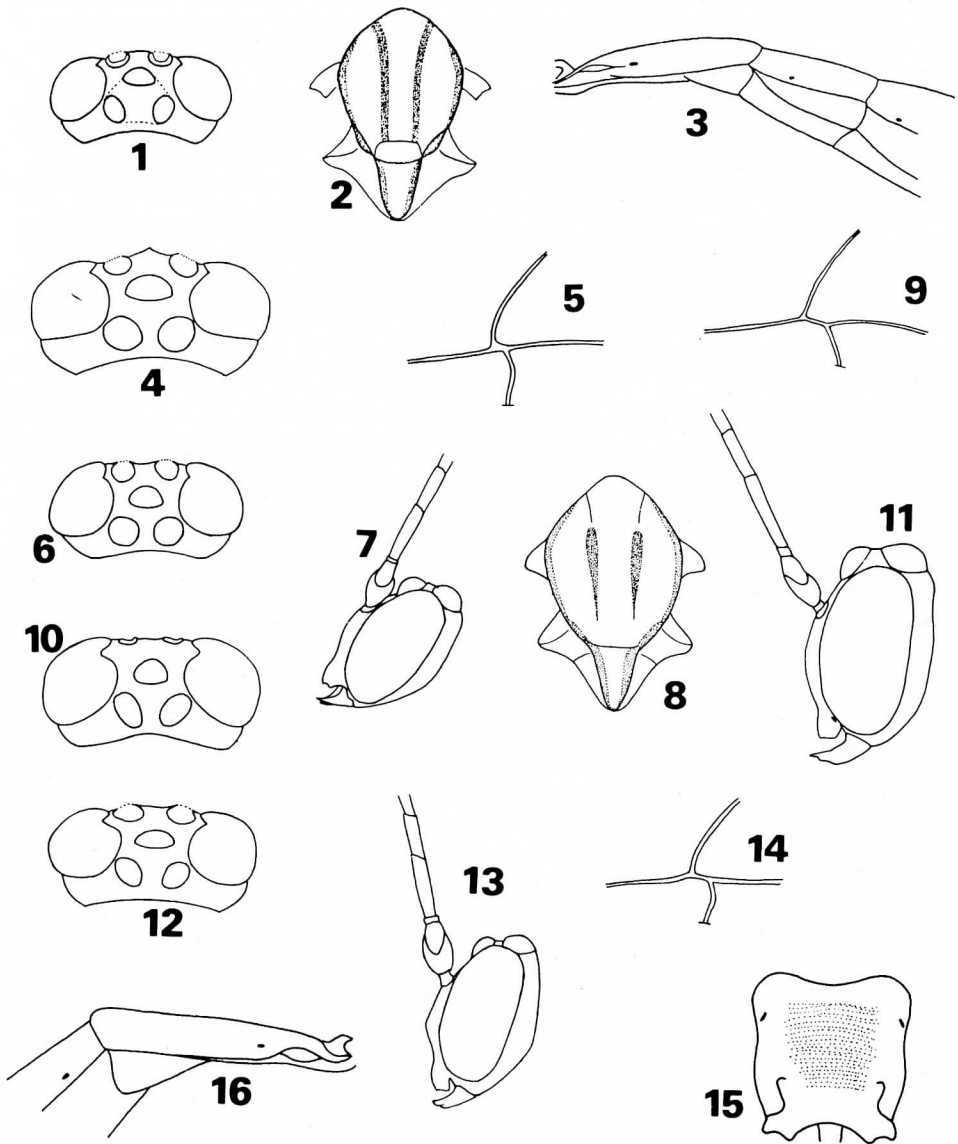
Netelia (Netelia) testaceus (Gravenhorst, 1829)

-Paniscus testaceus Gravenhorst, 1829. Ichneum. Europ., III: 626; PEREZ, 1895: 203; SEYRIG, 1935: 182; HELLEN, 1949: 16; BAEZ y ORTEGA, 1978: 187; IZQUIERDO y REY, 1985: 105 (Netelia).

-Sub nomine Paniscus virgatus Grav.; PEREZ, 1895: 203; BAEZ y ORTEGA, 1978: 187.

-Sub nomine Paniscus maltractus Rom.; (sic) HELLEN, 1949: 16; BAEZ y ORTEGA, 1987: 187.

♀ : Cabeza amarillo rojiza con escultura formada por finas puntuaciones, brillante en la frente, vértex y occipucio. Frente con finas estriaciones transversales. Pilosidad corta, blanquecina y homogénea sobre la cara, base del clípeo, vértex, sienas y mejillas; prácticamente nula en la frente. Órbitas internas y externas de color amarillo claro. Carena occipital algo borrosa centralmente. Mandíbulas rojizas, más oscuras que el resto de la cabeza; dientes marrones. Antenas largas y delgadas, setáceas; uniformemente rojizas salvo su ápice, oscuro. Flagelo con 50-60 artejos. Postannellus aproximadamente 1.5 la longitud del segundo artejo; éste y el siguiente de igual longitud.



Netelia lineolatus (σ).- Fig. 1: cabeza vista dorsalmente. Fig. 2: escudo y escudete. Fig. 3: segmentos I-II del gáster.

Netelia ahngerii (φ).- Fig. 4: cabeza vista dorsalmente. Fig. 5: detalle del ala anterior mostrando el nervulus.

Netelia semenowi (σ).- Fig. 6: cabeza vista dorsalmente. Fig. 7: cabeza vista lateralmente. Fig. 8: mesoscuto y escudete. Fig. 9: detalle del ala anterior mostrando el nervulus.

Netelia arabs (φ).- Fig. 10: cabeza vista dorsalmente. Fig. 11: cabeza vista lateralmente.

Netelia valvator (σ).- Fig. 12: cabeza vista dorsalmente. Fig. 13: cabeza vista lateralmente. Fig. 14: detalle del ala anterior mostrando el nervulus.

Netelia testaceus (φ).- Fig. 15: propodeo. Fig. 16: segmento I del gáster.

Tórax uniformemente rojizo. Pilosidad corta, aunque abundante, homogénea y blanquecina. Tegumentos relativamente brillantes, con escultura formada por muy finas puntuaciones. En las propleuras y en el propodeo, salvo su ápice, la escultura es claramente estriada transversalmente. Mesoscudo y escudete no demasiado convexos; éste claramente limitado por las patentes quillas laterales, redondeado en su ápice. Notauli marcados y extendiéndose hasta la mitad del mesoscudo. Propodeo carente de quillas, con sólo restos laterales, casi dentiformes, de la carena apical transversal (fig. 15); excepto su ápice, todo él estriado con delicadas carenas transversales y paralelas entre sí. Espiráculos grandes y ovales. Patas largas y delgadas, rojizas. Nervulus a una distancia del nervio basal aproximadamente igual a la mitad de su longitud.

Gáster rojizo, oscurecido apicalmente. Tegumentos brillantes, principalmente en los segmentos I y II. Pilosidad abundante y homogénea, blanquecina y corta. Primer segmento (fig. 16) casi recto y progresivamente ensanchado a partir de los espiráculos; éstos situados por delante del centro, aproximadamente a una distancia 0.3 de la base. Ovopositor rojo oscuro. Longitud: 15-20 mm.

♂: Semejante a la hembra. Flagelo con 51-55 artejos. Longitud: 16-18 mm.

Distribución mundial: Europa, Azores, Madeira, Canarias.

Distribución insular: Tenerife (PEREZ, 1895; HELLEN, 1949; BAEZ y ORTEGA, 1978; IZQUIERDO y REY, 1985), Gran Canaria (PEREZ, 1895; SEYRIG, 1935; HELLEN, 1949; BAEZ y ORTEGA, 1978; IZQUIERDO y REY, 1985), La Palma (IZQUIERDO y REY, 1985), Hierro (IZQUIERDO y REY, 1985), Gomera (nueva cita), Fuerteventura (nueva cita).

Material estudiado:

Tenerife: La Laguna, VI.VIII-1931, 1 ♂ (R. Frey leg., ZMH), 10-X-1907, 1 ♂ (A. Cabrera leg., MNCN), 21-XI-1908, 1 ♀ (A. Cabrera leg., MNCN), 14-VI-1909, 1 ♀ (A. Cabrera leg., MNCN), 6-IV-1910, 1 ♂ (A. Cabrera leg., MNCN), 7-IV-1910, 1 ♂ (A. Cabrera leg., MNCN), 20-V-1913, 1 ♂ (A. Cabrera leg., MNCN), 16-VI-1920, 1 ♂ (A. Cabrera leg., MNCN), 10-II-1921, 1 ♀ (A. Cabrera leg., MNCN), 3-II-1922, 1 ♀ (A. Cabrera leg., MNCN), 27-II-1922, 1 ♀ (A. Cabrera leg., MNCN), 12.IV-1922, 1 ♀ (A. Cabrera leg., MNCN), 10-VIII-1923, 1 ♀ (A. Cabrera leg., MNCN), II-1925, 1 ♀ (A. Cabrera leg., MNCN), 22-VI-1925, 1 ♀ (A. Cabrera leg., MNCN), 6-X-1925, 1 ♂ (A. Cabrera leg., MNCN), 15-VI-1927, 1 ♀ (A. Cabrera leg., MNCN), 3-VI-1931, 2 ♂♂ (A. Cabrera leg., MNCN), 6-XI-1931, 1 ♂ (A. Cabrera leg., MNCN), VI-1934, 1 ♂ 1 ♀ (A. Cabrera leg., MNCN), VIII-1934, 1 ♀ (A. Cabrera leg., MNCN), 7-IV-1963, 1 ♀ (R. Arozarena leg., TFMC), 15-VI-1983, 1 ♀ (M. Báez leg., TFMC), 4-XII-1984, 1 ♀ (A. Aguiar leg., TFMC), 10-II-1985, 1 ♀ (F. García-Talavera leg., TFMC), 13-I-1985, 1 ♀ (M. Báez leg., MB), 8-III-1983, 1 ♂ (M. Báez leg., MB); La Laguna (La Huerta), 14-VI-1933, 1 ♀ (A. Cabrera leg., MNCN); Tacoronte, VI.VIII-1931, 1 ♂ 2 ♀♀ (R. Stora leg., ZMH); Las Mercedes, 28.30-V-1947, 1 ♂ (H. Lindberg leg., ZMH); La Esperanza, 10-VII-1933, 1 ♂ (A. Cabrera leg., MNCN), 12-VI-1955, 2 ♀♀ (R. Arozarena leg., TFMC), 3-VI-1962, 1 ♂ (R. Arozarena leg., TFMC), 7-VI-1962, 1 ♂ 1 ♀ (R. Arozarena leg., TFMC), 19-III-1967, 1 ♀ (R. Arozarena leg., TFMC); Guamasá, 7-VII-1963, 1 ♂ (J.M. Fernández leg., TFMC); Costa Sur, 9-IV-1963, 2 ♂♂ (R. Arozarena leg., TFMC); Santa Cruz, 6-VIII-1908, 1 ♀ (A. Cabrera leg., MNCN), 30-IX-1935, 1 ♂ (A. Cabrera leg., MNCN), 7-II-1963, 1 ♀ (R. Arozarena leg., TFMC), 14-II-1963, 1 ♂ 2 ♀♀ (R. Arozarena leg., TFMC), 27-II-1963, 2 ♂♂ (R. Arozarena leg., TFMC), 22-II-1963, 1 ♂ 1 ♀ (R. Arozarena leg., TFMC), 17-III-1963, 1 ♂ (R. Arozarena leg., TFMC), 23-I-1964, 2 ♂♂ (R. Arozarena leg., TFMC), 5-II-1964, 2 ♂♂ (R. Arozarena leg., TFMC), 8-III-1965, 1 ♂ 1 ♀ (R. Arozarena leg., TFMC), 27-III-1965, 1 ♀ (R. Arozarena leg., TFMC), 10-II-1966, 1 ♀ (R. Arozarena leg., TFMC), 25-I-1967, 1 ♂ 2 ♀♀ (R. Arozarena leg., TFMC), 26-I-1967, 1 ♂ (R. Arozarena leg., TFMC), 27-I-1967, 1 ♂ (R. Arozarena leg., TFMC), 8-II-1967, 2 ♂♂ 1 ♀ (R. Arozarena leg., TFMC), 17-II-1967, 2 ♂♂ (R. Arozarena leg., TFMC), 1 ♂ (R. Arozarena leg., TFMC); Los Rodeos, 30-XII-1962, 1 ♂ 1 ♀ (R. Arozarena leg., TFMC), 30-III-1980, 2 ♀♀ (G. Ortega leg., TFMC); Agua García, 17-VII-1927, 1 ♀ (A. Cabrera leg., MNCN), 14-VIII-1927, 2 ♀♀ (A. Cabrera leg., MNCN), 8-II-1981, 1 ♂ (G. Ortega leg., TFMC); Gernetto, 12-VII-1982, 1 ♂ (A. Martel leg., TFMC); Arafo, III-1982, 1 ♀ (M. Báez leg., TFMC); Bajamar, 10-XI-1904, 1 ♀ (A. Cabrera leg., MNCN), 10-VIII-1915, 1 ♂ (A. Cabrera leg., MNCN), IV-1921, 1 ♂ 3 ♀♀ (A. Cabrera leg., MNCN), 8-V-1983, 1 ♂ (F. La Roche leg., FLR), 9-II-1985, 5 ♂♂ (F. La Roche leg., FLR); El Valle, IX-1899, 1 ♀ (A. Cabrera leg., MNCN); San Diego, 2-X-1898, 1 ♀ (A. Cabrera leg., MNCN), 4-X-1898, 1 ♂ (A. Cabrera leg., MNCN); Güímar (Mña Grande), 19-II-1933, 1 ♀ (A. Cabrera leg., MNCN); Güímar (Cno. del Puerto), 20-XI-1927, 1 ♀ (A. Cabrera leg., MNCN); Aguamansa, 19-VI-1927, 3 ♀♀ (A. Cabrera leg., MNCN); Punta del Hidalgo, 27-IV-1925, 1 ♂ (A. Cabrera leg., MNCN); Tejina, 5-V-1935, 1 ♀ (A. Cabrera leg., MNCN),

Cañada de Diego Hernández, X-1934, 3 ♂♂ 11 ♀♀ (A. Cabrera leg., MNCN); Vilaflor, 3-IX-1927, 1 ♀ (A. Cabrera leg., MNCN); Mte. Aguirre, XII-1934, 1 ♀ (A. Cabrera leg., MNCN); Bco. de Tahodio, 15-V-1927, 1 ♀ (A. Cabrera leg., MNCN), 19-IV-1927, 1 ♂ (A. Cabrera leg., MNCN), 16-VI-1920, 1 ♀ (A. Cabrera leg., MNCN); Cno. de la Cruz de Taganana, IV-1935, 1 ♀ (A. Cabrera leg., MNCN); San Isidro, 5-IV-1925, 1 ♂ (A. Cabrera leg., MNCN); (sin localidad), V-1906, 1 ♂ (A. Cabrera leg., MNCN); Tegueste, 15-VI-1983, 1 ♂ (F. La Roche, FLR); El Sauzal, 24-III-1984, 1 ♂ (F. La Roche leg., FLR); Armeñime, 20-II-1984, 1 ♂ (F. La Roche leg., FLR).

Gran Canaria: Tafira, VI.VIII-1931, 1 ♂ (R. Stora leg., ZMH); Agaete (El Sao), 13-III-1941, 1 ♀ (A. Cabrera leg., MNCN), 17-IX-1941, 1 ♀ (A. Cabrera leg., MNCN); Teror, 5-VIII-1905, 1 ♀ (A. Cabrera leg., MNCN), 16-VI-1984, 1 ♀ (F. La Roche leg., FLR); Telde, XII-1977, 1 ♀ (M. Peña leg., TFMC).

La Palma: Bco. del Carmen, 15-IX-1904, 1 ♂ 1 ♀ (A. Cabrera leg., MNCN).

Hierro: Costa de Valverde, 28-IV-1942, 1 ♂ (A. Cabrera leg., MNCN); Valverde, 11-VI-1894, 1 ♀ (A. Cabrera leg., MNCN); El Golfo, 8-III-1984, 1 ♂ (F. La Roche leg., FLR).

Gomera: Tecina, 28-III-1978, 2 ♂♂ 1 ♀ (M. Báez leg., TFMC).

Fuerteventura: Vallebrón, 21-II-1980, 2 ♀♀ (G. Ortega leg., TFMC), 7-III-1984, 1 ♂ (G. Ortega leg., TFMC).

FAUNISTICA

Tres de las especies estudiadas (N. lineolatus, N. valvator y N. ahngerii) son típicamente mediterráneas, mientras que N. testaceus y N. semenowi presentan una distribución algo más amplia en la región paleártica y N. arabs se encuentra restringida al norte de África.

AGRADECIMIENTOS

Agradecemos al Dr. A. Albrecht (Zoological Museum, Helsinki) y a D. Francisco La Roche el amable préstamo del material perteneciente a sus colecciones, y a la Dra. Isabel Izquierdo su asesoramiento acerca del grupo estudiado.

BIBLIOGRAFIA

AUBERT, J.-F., 1968. Ichneumonides non pétiolées inédites et révision partielle des genres Phytodietus Grav. et Netelia Gray. Bull. Soc. Ent. Mulhouse, (Nov.-Dec.): 93-103.

DELRIO, G., 1975. Révision des especes Ouest-paléartiques du genre Netelia Gray (Hym., Ichneumonidae). Studi Sassaresi, 23 (3): 3-217.

HELLEN, W., 1949. Iter entomologicum et botanicum ad insulas Madeiram et Azores anno 1938 a Richard Frey, Rognar Stora et Carl Cedercreutz factum. N^o 17. Zur Kenntnis der Ichneumonidenfauna der Atlantischen Inseln. Commentat. biol., 8 (7): 1-23.

IZQUIERDO, I. & C. REY, 1985. Ichneumonidae nuevos para Canarias y nuevas localidades (Hym., Ich.). Graellsia, XLI: 105-111.

PEREZ, J., 1895. Voyage de M. Alluaud aux Iles Canaries (Hyménoptères). Ann. Soc. ent. France, 63: 191-212.

SEYRIG, A., 1935. Faune entomologique des Iles Canaries. Séjour de M.P. Lesne dans le Grande Canarie (1902-1903). VI. Hyménoptères. Ichneumonides. Bull. Soc. ent. France, 40: 178-183.

TOWNES, H., 1969. The genera of Ichneumonidae. Part 1. Mem. Am. Entom. Inst., 11: 1-300.