

VIERAEA	Vol. 27	1-6	Santa Cruz de Tenerife, diciembre 1999	ISSN 0210-945X
---------	---------	-----	--	----------------

## ***Pachydema gomeræ*, nueva especie de coleóptero canario (Scarabaeidae, Melolonthinae)**

JOSÉ IGNACIO LÓPEZ-COLÓN

*Plaza de Madrid, 2 -1ºD; 28529 Rivas-Vaciamadrid (Madrid).*

LÓPEZ-COLÓN, J.I. (1999). *Pachydema gomeræ*, new species of canarian beetle (Coleoptera, Scarabaeidae). *VIERAEA* 27: 1-6.

ABSTRACT: *Pachydema gomeræ*, new species from Canary Islands, is described.

Key words: *Coleoptera*, *Scarabaeidae*, *Melolonthinae*, *Pachydemi*, *Pachydema*, new species, Canary Islands.

RESUMEN: Se describe una nueva especie canaria: *Pachydema gomeræ* n. sp.

Palabras clave: *Coleoptera*, *Scarabaeidae*, *Melolonthinae*, *Pachydemi*, *Pachydema*, nueva especie, Islas Canarias.

### INTRODUCCIÓN

El estudio de diverso material de coleópteros *Scarabaeidae Melolonthinae Pachydemi*, enviados por el Dr. Pedro Oromí Masoliver, del Departamento de Zoología de la Universidad de La Laguna, nos permite proponer un nuevo taxón canario: *Pachydema gomeræ* n. sp., cuya descripción realizamos a continuación. La especie parece estar acantonada en un enclave singular de Gomera, Puntallana, único en la isla por tener arenas claras organógenas y por la presencia de ciertos elementos florísticos también ausentes de otros hábitats (ver Machado, 1979).

### DESCRIPCIÓN

*Pachydema gomeræ* n. sp.

Longitud: 8 - 9,2 mm (♂) y 9,2 - 11,5 mm (♀). Los machos son estadísticamente más pequeños que las hembras, con élitros un poco más paralelos y forma del cuerpo más subcilíndrica; las hembras son más ensanchadas por detrás. De coloración castaño-rojiza uniforme, a veces más oscurecidos en el disco de la cabeza o pronoto, más raramente en el disco de los élitros. Maza antenar de coloración amarillenta pálida.

Cabeza con puntuación grosera, rugosa sobre la frente. Clípeo transversal, tres veces más ancho que largo, de lados redondeados, sinuado en el centro del borde anterior, sin sinusidad lateral cercana a la base, bruscamente estrangulado en ésta, donde los ángulos son convergentes hacia atrás. Frente muy ancha, entre cuatro y cinco veces más ancha que uno de los ojos visto desde arriba (la mayor anchura corresponde a la hembras). Maza antenar del macho más corta o poco más larga que el funículo, recta; la de la hembra también corta, como la del macho o algo menor, con los artejos de longitud más igualada. Último artejo de los palpos maxilares del macho dilatado y aplastado, fuertemente excavado en su cara superior, dos veces más largo que ancho, mientras que en las hembras no está dilatado ni aplastado, siendo más de cuatro veces más largo que ancho, con un surco longitudinal en su cara superior.

Puntuación del pronoto y élitros muy fuerte y densa, con largas sedas erguidas en el borde anterior y posterior del pronoto (siendo el disco glabro) y en la región basal de los élitros. Escudete subtriangular, glabro, groseramente punteado en ambos sexos, a veces un poco asurcado en los lados, al menos en la mitad basal. Puntuación del penúltimo esternito muy esparcida, agrupada en los lados y casi inexistente en el medio.

En la hembra, los tarsos de todas las patas son de longitud normal, como en el macho, siempre mayores que las tibias correspondientes. Los machos tienen el segundo y tercer artejos de las patas anteriores ensanchados y aplastados, con un cepillito de cortas sedas en la cara ventral y el último artejo muy largo y apenas curvado en los dos tercios basales.

Parámetros del edeago con el cuarto apical delgado, uniforme y bruscamente estrechados tras formar un codo preapical; no dentados, con un fuerte surco lateral.

*Serie típica: Holotypus:* 1 ♂, etiquetado de Puntallana (La Gomera), 27-XII-1994 (P. Oromí leg.), conservado en la colección P. Oromí, depositada en el Departamento de Zoología de la Universidad de La Laguna, Tenerife. *Paratypus:* Otros 4 exx procedentes asimismo de Puntallana (La Gomera) (P. Oromí leg.), de fechas: 27-XII-1994 (1 ♂), 2-XII-1993 (1 ♂ y 2 ♀♀), depositados en el Departamento de Zoología de la Universidad de La Laguna, Tenerife, excepto 1 ♂ (2-XII-1993) que queda en la colección López-Colón.

*Derivatio nominis:* Se nomina la nueva especie refiriéndola a la isla de donde procede: La Gomera.

## DISCUSIÓN

El nuevo coleóptero pertenece a la familia *Scarabaeidae*, subfamilia *Melolonthinae*, tribu *Pachydemiini* y género *Pachydema* Castelnau, 1832. Dentro del género, se encuadraría en el subgénero *Ootoma* Blanchard, 1850 (*Cat. Coll. Ent.*, I, p. 120) (= *Sparophysa* Burmeister, 1855. *Handb. Ent.*, 4, 2, p. 442), aunque hay actualmente disparidad de criterios respecto a la división del género propuesta en López-Colón (1989) (Baraud, 1994).

Para López-Colón (1989), el subgénero *Ootoma* Blanch. comprende actualmente 16 especies, 11 endémicas de las islas Canarias y 5 endemismos norteafricanos (colonizando desde Marruecos hasta Egipto); estas últimas componían el subgénero o sección *Sparophysa* Burm. (Baraud, 1985a). *Ootoma* Blanch. fue rehabilitado para separar un grupo de especies con características muy particulares entre los *Pachydema* sensu lato, como son el tener el último artejo de los palpos maxilares del macho más o menos dilatado, aplastado y fuertemente excavado en su cara superior y los parámetros del edeago sin denticular en la región preapical. Para Baraud (1994) en cambio, el subgénero carecería de validez taxonómica y todo el conjunto se mantiene en las *Pachydema* Castelnau, 1832, sin diferenciación de rango subgenérico. En Galante & Stebnicka (1992) no se revisó el trabajo de López-Colón (1989) y se sigue directamente la ordenación de Baraud (1985b) para dicho grupo.

El examen del edeago (parámetros no dentados y con el cuarto apical delgado y bruscamente estrechado tras formar un codo preapical) delata a *P. (Ootoma) gomeræ* n.sp. como muy próximo a *P. (O.) fuscipennis* (Brullé) (Tenerife y La Gomera) y *P. (O.) obscurella* Woll. (El Hierro y La Palma), con las que forma un pequeño grupo de taxa muy próximas (grupo «*fuscipennis*»), de las que se distingue por los caracteres indicados en la clave siguiente:

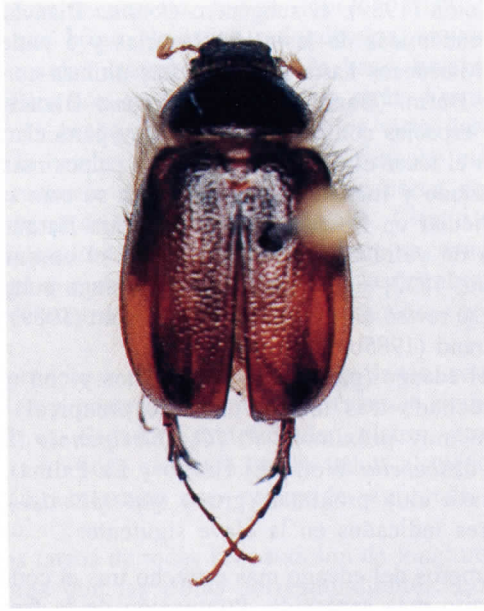
1 -Ápice de los parámetros del edeago más estrecho tras el codo preapical. Puntuación del penúltimo esternito más esparcida. Puntuación de la frente y pronoto fuerte y densa, pero algo más regular y separada.....2

-Ápice de los parámetros algo menos estrechado tras el codo preapical. Penúltimo esternito con puntuación muy fuerte y densa, irregular. Puntuación de la frente y pronoto particularmente fuerte, densa y muy junta.....  
.....*Pachydema (Ootoma) obscurella* Woll.

(Longitud: 9 - 12,3 mm. De coloración uniforme, castaño muy oscuro o negro, igualmente por debajo, salvo la maza antenar, de color amarillento muy claro, como en *P. (O.) fuscipennis* (Brullé). No existe tanto dimorfismo sexual -en cuanto al tamaño y forma del cuerpo- como en las otras especies).

2 -Último artejo de las patas anteriores del macho más o menos regularmente curvado en toda su extensión, en forma de arco. Parámetros del edeago con el cuarto apical algo más grueso, ligeramente curvado hacia dentro. Último artejo de los palpos maxilares del macho dilatado y aplastado, fuertemente excavado en su cara superior, dos veces y media a tres veces más largo que ancho. Escudete punteado en ambos sexos, a veces escasamente; los lados no asurcados longitudinalmente. Puntuación del penúltimo esternito más densa y regular.....*Pachydema (Ootoma) fuscipennis* (Brullé)

(Longitud: 9,3 - 15 mm. De coloración muy variable, generalmente oscuro por arriba, con la cabeza y élitros castaño oscuros, casi negros, mientras que el pronoto es de color rojizo, más o menos oscuro, a veces castaño, como los élitros y la cabeza. Sin embargo, junto a estos ejemplares, se encuentran otros de coloración clara, castaño-rojiza uniforme, a veces con la cabeza y pronoto más oscurecidos. Usualmente los machos son bastante más pequeños que las hembras, con élitros paralelos y forma del cuerpo subcilíndrica; las hembras son más ensanchadas por detrás).



1. Habitus del holotipo de *Pachydema gomerae* n. sp. (Puntallana, La Gomera) (colección P. Oromí, depositada en el Departamento de Zoología de la Universidad de La Laguna, Tenerife).



2. Parámetros, en vista dorsal, del holotipo de *P. gomerae* n. sp.



3. Detalles de la cabeza y pronoto del holotipo de *Pachydema gomerae* n. sp.

- Último artejo de las patas anteriores del macho apenas curvado en los dos tercios basales; un poco curvado en el tramo apical. Parámetros con el cuarto apical muy delgado, subparalelo. Último artejo de los palpos maxilares del macho dos veces más largo que ancho. Escudete groseramente punteado en ambos sexos, a veces un poco asurcado en los lados, al menos en la mitad basal. Puntuación del penúltimo esternito muy esparcida, irregular, agrupada en los lados y casi inexistente en el medio ..... *Pachydema (Ootoma) gomerae* n. sp.

(Longitud: 8 - 11,5 mm. De coloración más uniforme, clara, castaño-rojiza; a veces más oscurecida en el disco de cabeza o pronoto, más raramente de los élitros (hay un morfotipo de la especie anterior con este mismo tipo de coloración).

Por el momento *P. gomerae* n. sp. sólo se conoce de Puntallana. No podemos asegurar su ausencia de otros lugares de La Gomera, pero si ocurriera con esta especie lo mismo que con otras de coleópteros (caso de *Pimelia fernandezlopezi* Machado, o de *Cardiophorus differens* Cobos), que parecen estar restringidas a un hábitat irreplicable en esta isla, tendríamos una razón más para asegurar la conservación de este enclave de Puntallana.

#### AGRADECIMIENTOS

Se agradece al Dr. Pedro Oromí Masoliver, del Departamento de Zoología de la Universidad de La Laguna (Tenerife) por habernos facilitado el estudio de este importante material.

## BIBLIOGRAFÍA

- BARAUD, J. (1985a). *Coléoptères Scarabaeoidea. Faune du Nord de l'Afrique, du Maroc au Sinaï*. Lechevalier Éd., Paris: 1-656.
- BARAUD, J. (1985b). Révision del Pachydemini des îles Canaries (Coleoptera, Melolonthidae). *Nouv. Revue Ent. (N.S.)* 2 (2): 129-140.
- BARAUD, J. (1994). Coléoptères Scarabaeoidea des Archipiels atlantiques: Açores, Canaries et Madere (last part). *Bull. mens. Soc. linn. Lyon* 63, 3: 73-96.
- GALANTE, E. & Z. STEBNICKA (1992). Revision of the genus *Pachydema* Cast. from the Canary Islands (Scarabaeoidea, Melolonthidae, Pachydemini). *Bull. Soc. ent. Fr.* 97 (3): 227-236.
- LÓPEZ-COLÓN, J.I. (1989). Sobre la diferenciación de los taxones a nivel supraespecífico de los Pachydemini canarios (Coleoptera, Melolonthidae). *Boll. Mus. reg. Sci. nat. Torino* 7 (2): 297-302.
- MACHADO, A. (1982). Consideraciones sobre el género *Pimelia* (Col., Tenebrionidae) en las Islas Canarias y descripción de una nueva especie. *Bol. Asoc. Esp. Entom.* 3: 119-127.